



РЕПУБЛИКА СРПСКА
РЕПУБЛИЧКИ ЗАВОД ЗА СТАТИСТИКУ
REPUBLIKA SRPSKA
INSTITUTE OF STATISTICS

БОСНА И ХЕРЦЕГОВИНА
BOSNIA AND HERZEGOVINA

АНКЕТА О РАДНОЈ СНАЗИ LABOUR FORCE SURVEY

Број:
No: **6**

СТАТИСТИЧКИ БИЛТЕН
STATISTICAL BULLETIN

Бања Лука
Banja Luka

2013

НАЧЕЛНИК ОДЈЕЉЕЊА ЗА ИЗРАДУ ПУБЛИКАЦИОНИХ БАЗА ПОДАТАКА И СТАТИСТИЧКИХ ПУБЛИКАЦИЈА: Владан Сибиновић
HEAD OF DIVISION FOR CREATION OF PUBLICATION DATA BASES AND STATISTICAL PUBLICATIONS: Vladan Sibinović

РУКОПИС ПРИПРЕМИЛИ: Владимир Копривица, Дарко Маринковић
PREPARED BY: Vladimir Koprivica, Darko Marinković

ДИЗАЈН: Владан Сибиновић
DESIGN: Vladan Sibinović

ПРЕВОД: Јелена Кандић
TRANSLATION: Jelena Kandić

РЕДАКЦИОНИ ОДБОР: Јелена Ђокић, Нада Малиновић, Биљана Ђукић, Богдана Радић
EDITORIAL BOARD: Jelena Đokić, Nada Malinović, Biljana Đukić, Bogdana Radić

ОДГОВАРА: Др Радмила Чичковић, в.д. директора
PERSON RESPONSIBLE: Radmila Čičković, PhD, Acting Director

САДРЖАЈ
CONTENTS

Страна
Page

Предговор <i>Foreword</i>	5
Методолошка објашњења <i>Methodological Explanations</i>	7
1. Структура радно способног становништва према активности <i>Structure of working age populaton by activity</i>	15
2. Структура радно способног становништва према полу <i>Structure of working age populaton by sex</i>	16
3. Основне карактеристике становништва према активности и полу <i>Principal population characteristics by activity and sex</i>	16
4. Показатељи активности становништва према старосним групама и полу <i>Indicators of population activity by age group and sex</i>	17
5. Структура радно способног становништва према старосним групама и полу <i>Structure of working age population by age group and sex</i>	18
6. Структура радно способног становништва према активности и полу <i>Working age population by activity and sex</i>	20
7. Радно способно становништво према активности, старосним групама и полу <i>Working age population by activity, age group and sex</i>	21
8. Радно способно становништво према највишој завршеној школској спреми и полу <i>Working age population by the highest level of education attained and by sex</i>	22
9. Радна снага према највишој завршеној школској спреми и полу <i>Labour force by the highest level of education attained and by sex</i>	24
10. Запослени према статусу у запослености и полу <i>Employed persons by employment status and by sex</i>	26
11. Запослени према групама подручја дјелатности и полу <i>Employed persons by group of sections of economic activities and by sex</i>	28
12. Запослени са пуним и краћим од пуног радног времена према групама подручја дјелатности и полу <i>Employed persons - fulltime or part time- by group of sections of economic activities and by sex</i>	30
13. Просјек уобичајених седмичних часова рада на главном послу према групама подручја дјелатности и полу <i>Average hours usually worked per week on main jobs by group of sections of economic activities and by sex</i>	31
14. Запослени према највишој завршеној школској спреми и полу <i>Employed persons by the highest level of education attained and by sex</i>	31

САДРЖАЈ
CONTENTS

Страна
Page

15. Незапослени према највишој завршеној школској спреми и полу <i>Unemployed persons by the highest level of education attained and by sex.....</i>	33
16. Незапослени према трајању незапослености и полу <i>Unemployed persons by duration of unemployment and by sex.....</i>	35
17. Стопе незапослености према највишој завршеној школској спреми и полу <i>Unemployment rates by the highest level of education attained and by sex.....</i>	36
18. Неактивни према највишој завршеној школској спреми и полу <i>Inactive persons by the highest level of education attained and by sex.....</i>	36
19. Обесхрабрени неактивни према полу <i>Discouraged inactive persons by sex.....</i>	37
Анекс I / Appendix I.....	40
Анекс II / Appendix II.....	41
Упитник.....	42
Questionnaire.....	60

ПРЕДГОВОР

Подаци објављени у овом Билтену су добијени на основу проведене Анкете о радној снази у 2011, 2012. и 2013. години.

Методолошке поставке Анкете су засноване на препорукама и дефиницијама Међународне организације рада (International Labour Organization - ILO) и захтјевима Статистичке канцеларије ЕУ (European Statistical Office - EUROSTAT), чиме је обезбјеђена међународна упоредивост података у области статистике рада.

Резултати Анкете су презентовани у агрегираном облику, чиме је, у складу са одредбама Закона о статистици Републике Српске ("Службени гласник Републике Српске", бр. 85/03) и Правилника о заштити повјерљивих података у потпуности обезбјеђена тајност индивидуалних података о домаћинствима и лицима.

Билтен се састоји из два дијела. Први дио садржи дефиниције и методолошка објашњења, док се у другом дијелу налазе табеле у којима су приказани подаци о запослености, незапослености и неактивности.

Полазећи од дефиниција, чијом примјеном се праћење радне снаге ослања на ILO концепт радне снаге, што је и захтјев ЕУ Статистичке канцеларије (EUROSTAT), податке из Билтена није методолошки исправно поредити са подацима који се добијају из других статистичких или административних извора.

Пуну захвалност дугујемо домаћинствима која су пристала на анкетање, као и анкетарима, контролорима, супервизорима и оператерима који су својим савјесним радом помогли успјешну реализацију овог истраживања.

Радмила Чичковић, в.д. директора
Републичког завода за статистику

*Radmila Čičković, PhD, Acting Director
Republika Srpska Institute of Statistics*

FOREWORD

The data presented in this bulletin were obtained through the Labour Force Survey carried out in 2011, 2012 and 2013.

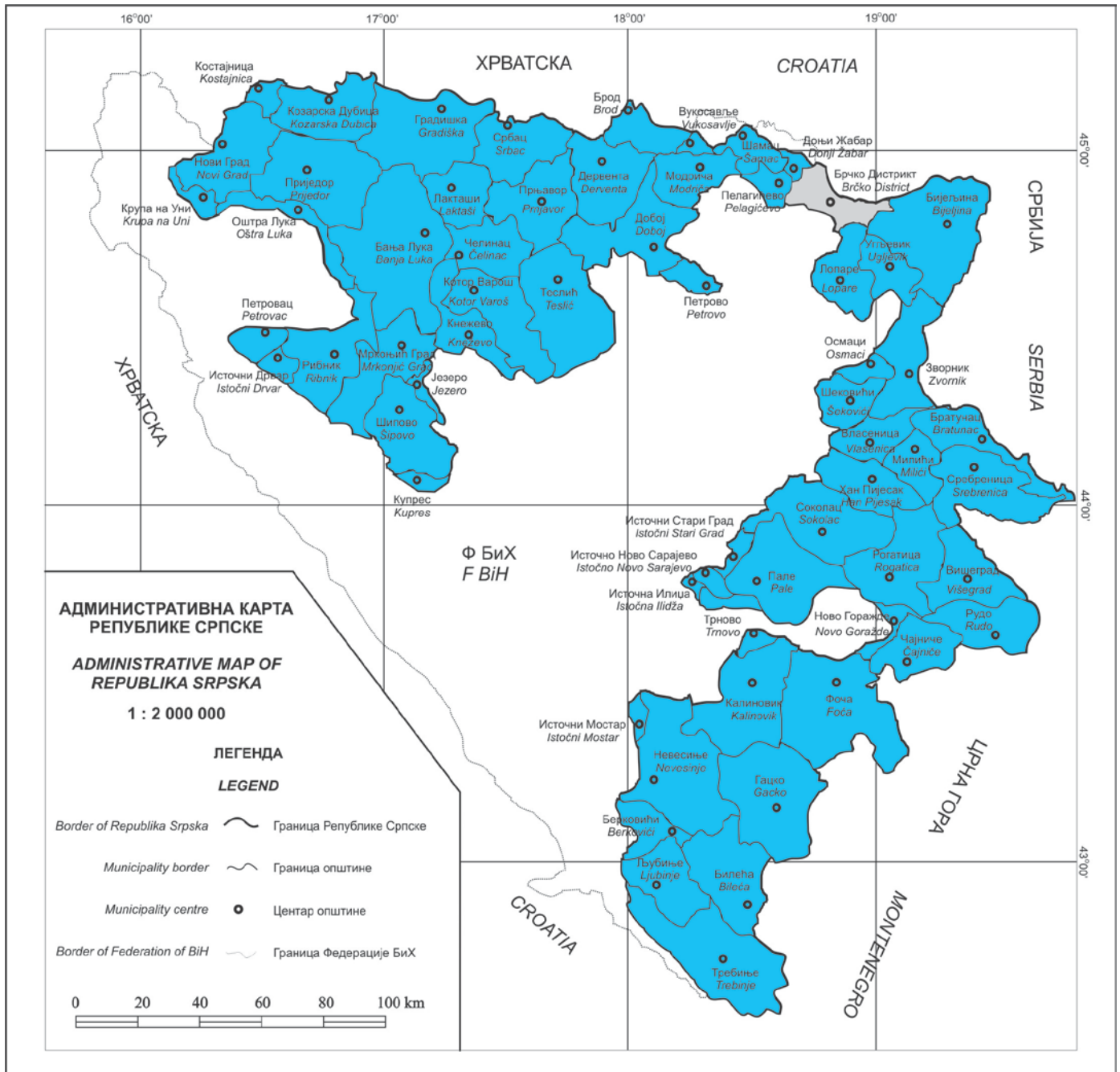
Methodological principles behind the Survey are based on the recommendations and definitions of the International Labour Organisation – ILO and the requirements of the European Statistical Office – EUROSTAT, which set the standards for the international comparability of data in the area of labour statistics.

Survey results are presented in the aggregated form, which, pursuant to the provisions of the Law on Statistics of Republika Srpska ("Official Gazette of Republika Srpska", No. 85/03) and the Regulation on protection of confidential data, fully provides for the confidentiality of individual data on households and persons.

The bulletin is composed of two segments. The first segment contains definitions and methodological explanations, whereas the second segment contains tables with data on employment, unemployment and inactivity.

Starting with definitions, Labour Force Survey relies on the ILO concept of labour force, as required by EUROSTAT. It would be methodologically incorrect to compare the data from this bulletin with data that may be found in other statistical or administrative resources.

We would like to express our thanks to the families that participated in the Survey, as well as the interviewers, controllers, supervisors and operators, who contributed to the successful realisation of this research with their diligence.



МЕТОДОЛОШКА ОБЈАШЊЕЊА

METHODOLOGICAL EXPLANATIONS

УВОД

Анкетом о радној снази се прикупљају подаци о основним карактеристикама радно способног становништва, на основу којих се врши процјена укупне радне снаге у земљи, као и подаци о демографским, образовним, социоекономским и другим карактеристикама становништва. Главни циљ ове Анкете је добијање података о три основна, међусобно искључива контингента становништва: запослених, незапослених и неактивних лица.

Анкета је у 2013. години реализована на узорку величине 3527 домаћинства.

Узорком нису обухваћена колективна домаћинства (студентски и ђачки домови, домови за дјецу и омладину ометену у развоју, домови за социјално угрожену дјецу, домови за пензионере, старе и изнемогле, домови за одрасле инвалиде, манастири, самостани и слично).

Јединица посматрања и анкетирања

Јединица посматрања је домаћинство које живи у стамбеној јединици изабраној у узорак, а јединица анкетирања је члан изабраног домаћинства.

Основни социодемографски подаци прикупљени су о свим лицима у изабраним домаћинствима, док се подаци о радној активности односе на лица стара 15 и више година.

Домаћинством се сматра свака породична или друга заједница лица која се изјасне да заједно станују и заједнички троше своје приходе за подмиривање основних животних потреба, без обзира да ли се сви чланови стално налазе у мјесту гдје је настањено домаћинство или неки од њих бораве одређено вријеме у другом насељу, односно страном држави због рада, школовања или из других разлога.

Домаћинство може бити:

1. двоје или више лица, без обзира на њихову сродност, која дијеле исти стамбени простор и која обично заједнички набављају и троше храну (вишечлано домаћинство) и
2. једно лице које у стамбеном простору живи само, или живи са другим лицима, али не учествује у заједничком набављању и трошењу хране (једночлано домаћинство).

Радно способно становништво обухвата сва лица стара 15 и више година, подијељена у двије основне категорије: радну снагу (економски активно) и економски неактивно становништво.

INTRODUCTION

Labour Force Survey is conducted in order to gather data on basic characteristics of the working age population, based on which the total labour force in the country is estimated, together with data on demography, education, socio-economic status and other characteristics of the population. The main goal of this Survey is to gather data on the three main, mutually exclusive segments of population: employed, unemployed and inactive.

The Survey in 2013 was realised on the sample which consists of 3527 households.

The sample did not include collective households (university dormitories, nursing homes, institutes for the mentally disabled, orphanages, homes for disabled adults, monasteries, convents, etc.).

Observation units and survey units

Observation unit is a household living in a housing unit randomly selected to the sample, while reporting unit refers to a member of the selected household.

Basic social and demographic data on all persons of the selected households were collected, while data on employment refer to persons of 15 or more years of age.

A household is each family or other union of persons who state that they live together and spend their income together to pay for the basic living expenses, notwithstanding whether all members are constantly present at the place of residence of the household or some of them are temporarily living elsewhere, in a different town or country, for the purposes of employment, education or other reasons.

A household can be:

1. *Two or more persons, irrespective of their family relations, sharing the same living area, who usually buy and consume food together (multi-member household) and*
2. *One person living in a housing unit alone, or living with other people without taking part in the purchase and consumption of food with them (one-member household).*

Working age population includes all persons of 15 years of age or older, divided into two basic categories: labour force (economically active) and economically inactive population.

Радну снагу или активно становништво чине запослена и незапослена лица.

Запослена лица су лица стара 15 и више година која су у референтној седмици:

- радила најмање један час за плату или накнаду, без обзира на њихов формални статус или
- нису радила, а имала су посао на који ће се вратити.

Контингент запослених лица чине:

1. запосленици (лица у запослењу која за свој рад примају плату или накнаду);
2. samozапосленици (послодавци који управљају пословним субјектом и запошљавају једног или више запосленика, те лица која раде за властити рачун и не запошљавају запосленике);
3. неплаћени помажући чланови домаћинства (чланови који раде у породичним бизнису).

Незапослена лица су лица стара 15 и више година која:

- нису у референтној седмици обављала никакву активност за плату или накнаду;
- су у току четири седмице (референтна и три претходне) активно тражила посао или су нашла посао и у скорој будућности ће почети да раде;
- би могла почети да раде у току наредне двије седмице ако им се посао понуди.

Неактивно становништво чине сва лица стара 15 и више година која у референтној седмици нису радила и која током четири седмице (референтна и три претходне) нису предузимала никакве активности у циљу тражења посла као и лица која нису спремна да почну да раде у наредне двије седмице ако би им се посао понудио.

Обесхрабрена неактивна лица су лица која нису тражила посао у референтном периоду јер су убијеђена да не могу наћи посао иако желе да раде и спремна су да почну да раде у наредне двије седмице ако би им се посао понудио.

Labour force or active population comprises employed and unemployed persons.

Employed persons are persons of 15 years of age or older who, during the reference week:

- *Worked for at least one hour for a salary or fee, irrespective of their formal status or*
- *Did not work, but had a job to return to.*

The employed segment is composed of:

1. *Employees (employed persons who receive salary or fee for their work);*
2. *Self-employed (employers who manage a business entity and employ one or more employees, and persons who work for their own account and do not have employees);*
3. *Unpaid family workers (household members working in the family business).*

Unemployed persons are persons of 15 years of age or older who:

- *in the reference week, did not engage in any activities for which they received a salary or fee;*
- *spent four weeks (the reference week and three preceding weeks) actively looking for employment or, having found a job, will start to work in the near future;*
- *might start working during two weeks following the reference week, should they be offered employment.*

Inactive persons are all persons of 15 years of age or older who were not employed during the reference week and who during the four weeks (the reference week and three previous weeks) did not take any measures to look for employment, as well as persons who wouldn't have been ready to start working in two subsequent weeks should they be offered employment.

Discouraged inactive persons are persons who did not look for employment during the reference period because they were convinced that they could not find a job even though they wanted to work and would have been ready to start working during the two following weeks should they be offered employment.

Основни индикатори

Основни индикатори који се изводе на основу података из Анкете су сљедећи:

$$\text{Стопа активности} = \frac{\text{Радна снага}}{\text{Радно способно становништво}} \times 100$$

$$\text{Стопа запослености} = \frac{\text{Запослени}}{\text{Радно способно становништво}} \times 100$$

$$\text{Стопа незапослености} = \frac{\text{Незапослени}}{\text{Радна снага}} \times 100$$

Класификације

Приликом шифрирања и обраде података добијених овом Анкетом, коришћене су сљедеће класификације:

1. **Класификација дјелатности** КД БиХ 2010 садржајно и структурно у потпуности одговара ЕУ Статистичкој класификацији дјелатности NACE Rev2;
2. **Класификација нивоа образовања**, која је упоредива са међународном стандардном класификацијом образовања (ISCED - 1997);
3. **Класификација професионалног статуса запослених лица**, која је упоредива са међународном класификацијом положаја у запослењу (ICSE).

Упоредивост анкетних и административних података

Дефиниција радне снаге у Анкети о радној снази полази од стварне укључености појединца на тржишту рада, док она која се заснива на подацима административних евиденција полази од њиховог формалног, регистрованог статуса. Из овог произилази да административни подаци обухватају само регистроване запослене док АРС обухвата укупну запосленост. Прецизније речено, АРС обухвата сљедеће категорије које не обухватају административни извори података: samozапослени у пољопривреди, неплаћени помажући чланови домаћинства, запослени по уговору о дјелу, привремено или повремено запослени и запослени у неформалној економији.

Подаци добијени из Анкете о радној снази нису методолошки упоредиви са подацима који се добијају из других статистичких или административних извора.

Basic indicators

Basic indicators derived from the data gathered in the Survey are the following:

$$\text{Activity rate} = \frac{\text{Labour force}}{\text{Working age population}} \times 100$$

$$\text{Employment rate} = \frac{\text{The employed}}{\text{Working age population}} \times 100$$

$$\text{Unemployment rate} = \frac{\text{The unemployed}}{\text{Labour force}} \times 100$$

Classifications

In the coding and processing of the data gathered in this Survey, the following classifications were used:

1. **Classification of Economic Activities KD BiH 2010**, is in its content and structure completely harmonized with EU Classification of Economic Activities NACE Rev 2.;
2. **Classification of levels of education**, which is comparable to the International Standard Classification of Education (ISCED - 1997);
3. **Classification of professional status of the employed**, which is comparable to the International Classification of Status in Employment (ICSE).

Comparability of survey and administrative data

Definition of labour force in the Labour Force Survey starts from actual involvement of an individual at the labour market, while the one based on administrative records data starts from their formal, registered status. Thus, administrative data cover only registered employed persons, while the LFS covers total employment. More precisely, the LFS covers the following categories which are not covered by administrative data sources: self-employed in agriculture, unpaid supporting household members, employees under temporary service contracts, occasional and temporary employees, and employees in informal economy.

Data obtained from the Labour Force Survey are not methodologically comparable to data obtained from other statistical or administrative sources.

Упоредивост података је ограничена из сљедећих разлога:

- **Извор података:** административни подаци се базирају на прикупљању података о запосленима, који се заснивају на кадровској евиденцији пословних субјеката и на евиденцијама незапослених који су пријављени бироима за запошљавање, док се анкетни подаци заснивају на директним интервјуима домаћинства изабраних случајним узорком;
- **Извјештајна јединица:** јединица извјештавања за прикупљање административних података је пословни субјекат, док је анкетна јединица извјештавања сваки члан случајно изабраног домаћинства;

Период посматрања: административни подаци се односе на задњи дан у мјесецу, док се анкетни подаци односе на активност лица у референтном периоду;

- **Метод прикупљања:** подаци из административних извора добијају се путем извјештаја које достављају пословни субјекти, док се анкетни подаци прикупљају директним интервјуом од лица у домаћинствима која су изабрана у узорак;
- **Периодика прикупљања:** административни подаци се прикупљају мјесечно, односно, полугодишње, док се Анкета у Републици Српској проводи једанпут годишње;

- **Дефиниције запослености и незапослености:** административни подаци обухватају само лица у формалној запослености односно лица која су као незапослена пријављена бироима за запошљавање, без обзира на њихову резидентност, док се у Анкети свака категорија детаљно дефинише у складу са међународним препорукама.

Узорак

Узорак је дизајниран као стратификовани двоетапни случајни узорак.

Пондери су израчунати у два корака. У првом кораку сваком домаћинству изабраном у узорак, додјељен је пондер узорка, који је израчунат као реципрочна вриједност вјероватноће избора појединог домаћинства. У другом кораку извршено је прилагођавање по основу неодзива. Није урађена постстратификација, односно прилагођавање пондера по старосним групама и полу због непостојања поузданих процјена становништва по полу и старосним групама.

Стопа неодговора у Анкети о радној снази у 2013. години је 16,4%.

Comparability of data is limited due to the following reasons:

- **Source of data:** administrative data are based on the collection of data on employees, and these are based on the personnel records of business entities and the records of the unemployed registered at the Employment Office, while the Survey data are based on direct interviews in the households selected in random sample;
- **Reporting unit:** reporting unit for the collection of administrative data is business entity, whereas the survey reporting unit is each member of a randomly selected household;

- **Observation period:** administrative data refer to the last day of the month, whereas the Survey data refer to activities of persons during the reference period;

- **Methods of data collection:** data from administrative sources are collected through reports submitted by business entities, whereas the Survey data are collected through direct interview, from persons, members of households randomly selected in the sample;

- **Data collection cycles:** administrative data are collected monthly or semi-annually, while the Survey in Republika Srpska is carried out once a year;

- **Definitions of employment and unemployment:** administrative data encompass only formally employed persons and persons registered as unemployed at the Employment Office, irrespective of their place of residence, whereas, in the Survey, each of the categories is defined in detail, pursuant to the international recommendations.

Sample

The sample was designed as a stratified two-stage random sample.

Weights were calculated in two phases. In the first phase, the sampling weight as the inverse of selection probability was allocated to each of the selected households. In the second phase, adjustments were made on the basis of non-response. Poststratification, i.e. adjustment of weights by age group and gender, was not performed due to lack of reliable estimates of population per age group or gender.

Non-response rate for the Labour Force Survey in 2013 was 16.4%.

СКРАЋЕНИЦЕ И ЗНАКОВИ

РС	Република Српска
() [*]	податак је мање поуздан
(()) ^{**}	податак је непоуздан
● ^{***}	податак је екстремно непоуздан
–	нема појаве

ABBREVIATIONS AND SYMBOLS

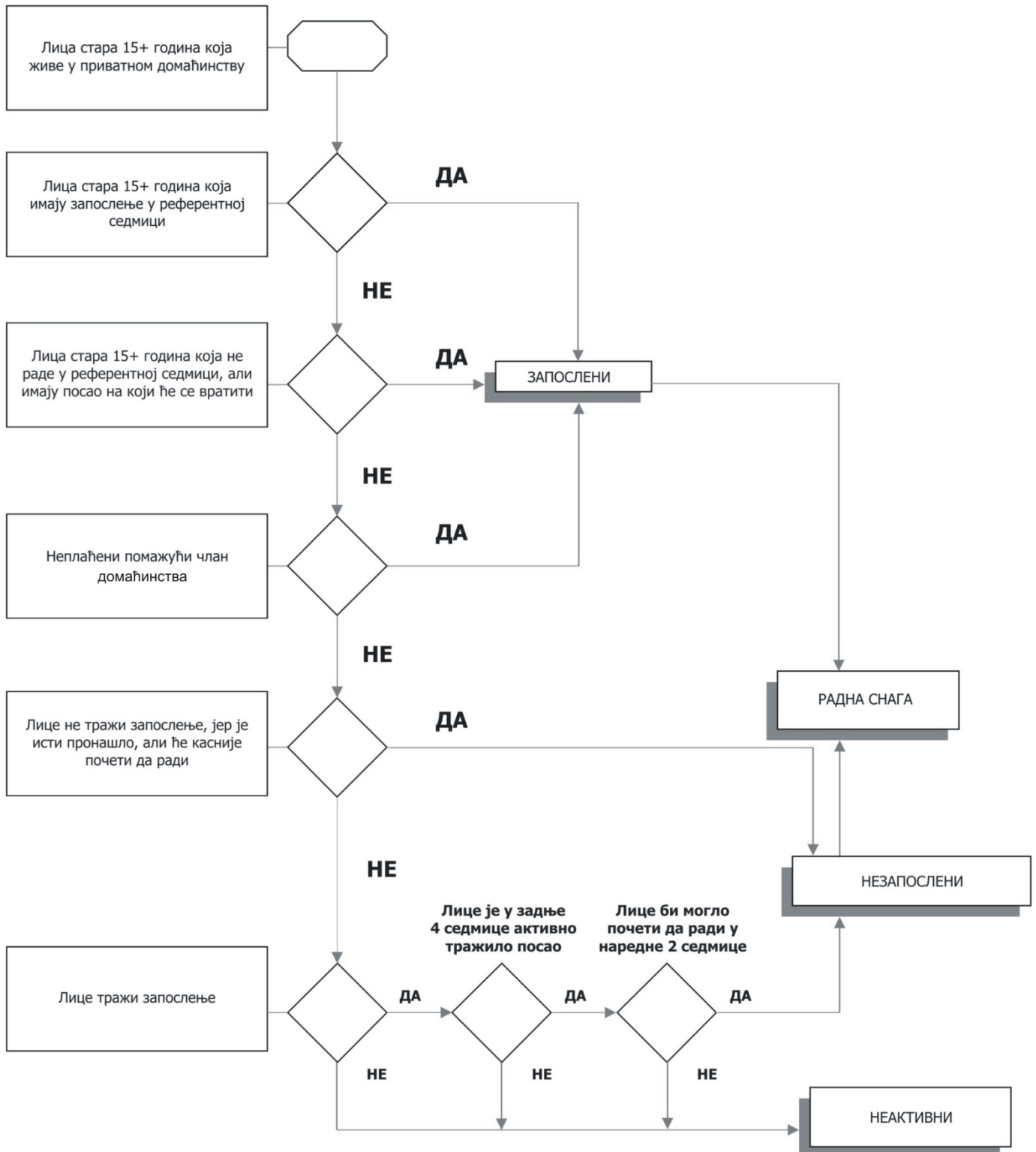
RS	<i>Republika Srpska</i>
() [*]	<i>less reliable data</i>
(()) ^{**}	<i>unreliable data</i>
● ^{***}	<i>extremely unreliable data</i>
–	<i>no occurrence</i>

^{*} Податак је мање поуздан ако је коефицијент варијације (CV) мањи од 0,20 а једнак или већи од 0,10 или изражено у процентима $10\% \leq CV < 20\%$
The data is less reliable if the coefficient of variance (CV) is lower than 0.20 but equal to or higher than 0.10, or expressed in percentage $10\% \leq CV < 20\%$

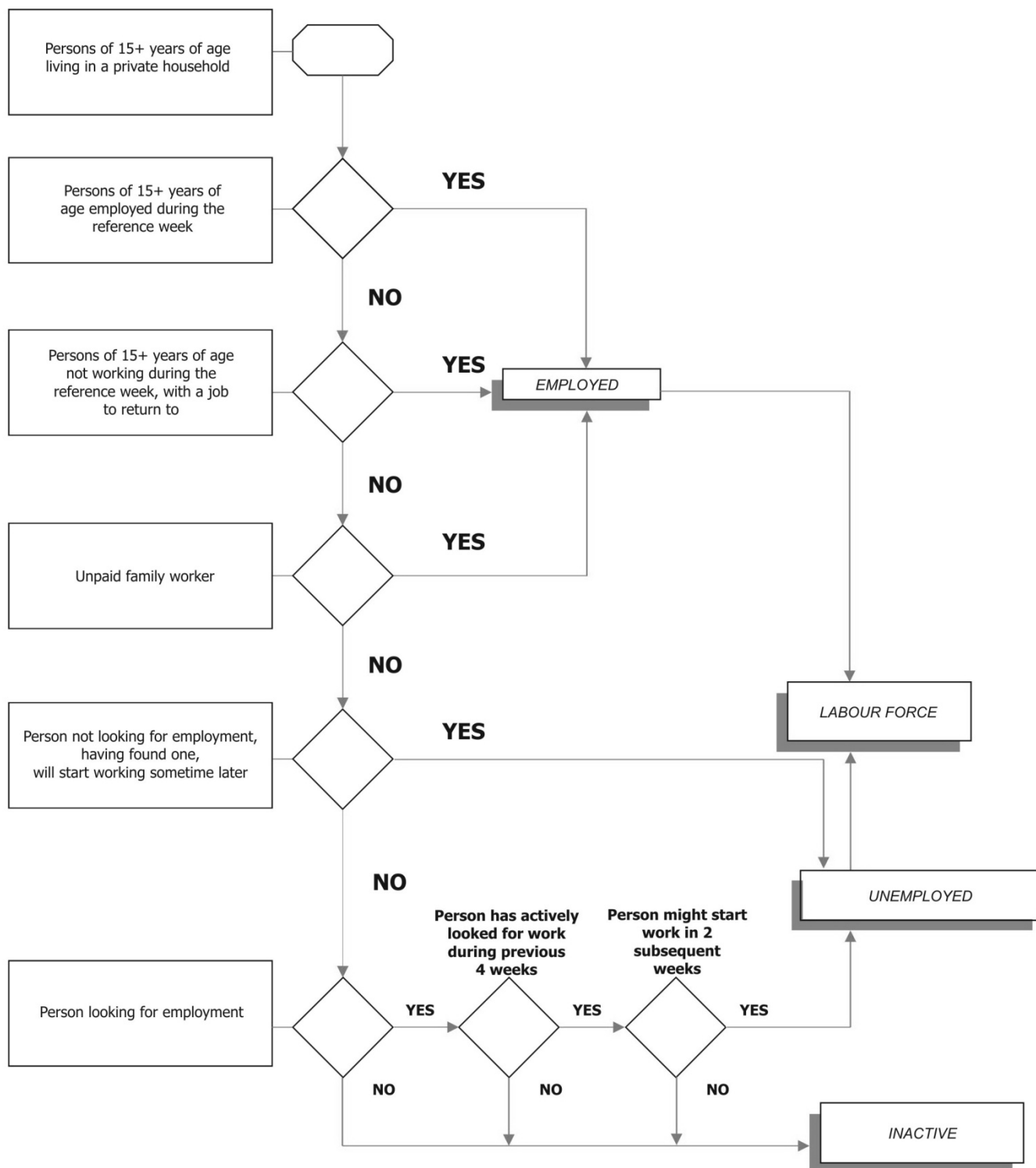
^{**} Податак је непоуздан ако је коефицијент варијације (CV) мањи од 0,30 а једнак или већи од 0,20 или изражено у процентима $20\% \leq CV < 30\%$
The data is unreliable if the coefficient of variance (CV) is lower than 0.30 but equal to or higher than 0.20, or expressed in percentage $20\% \leq CV < 30\%$

^{***} Податак је екстремно непоуздан ако је коефицијент варијације (CV) једнак или већи од 0,30 или изражено у процентима $CV \geq 30\%$
The data is extremely unreliable if the coefficient of variance (CV) is equal to or higher than 0.30, or expressed in percentage $CV \geq 30\%$

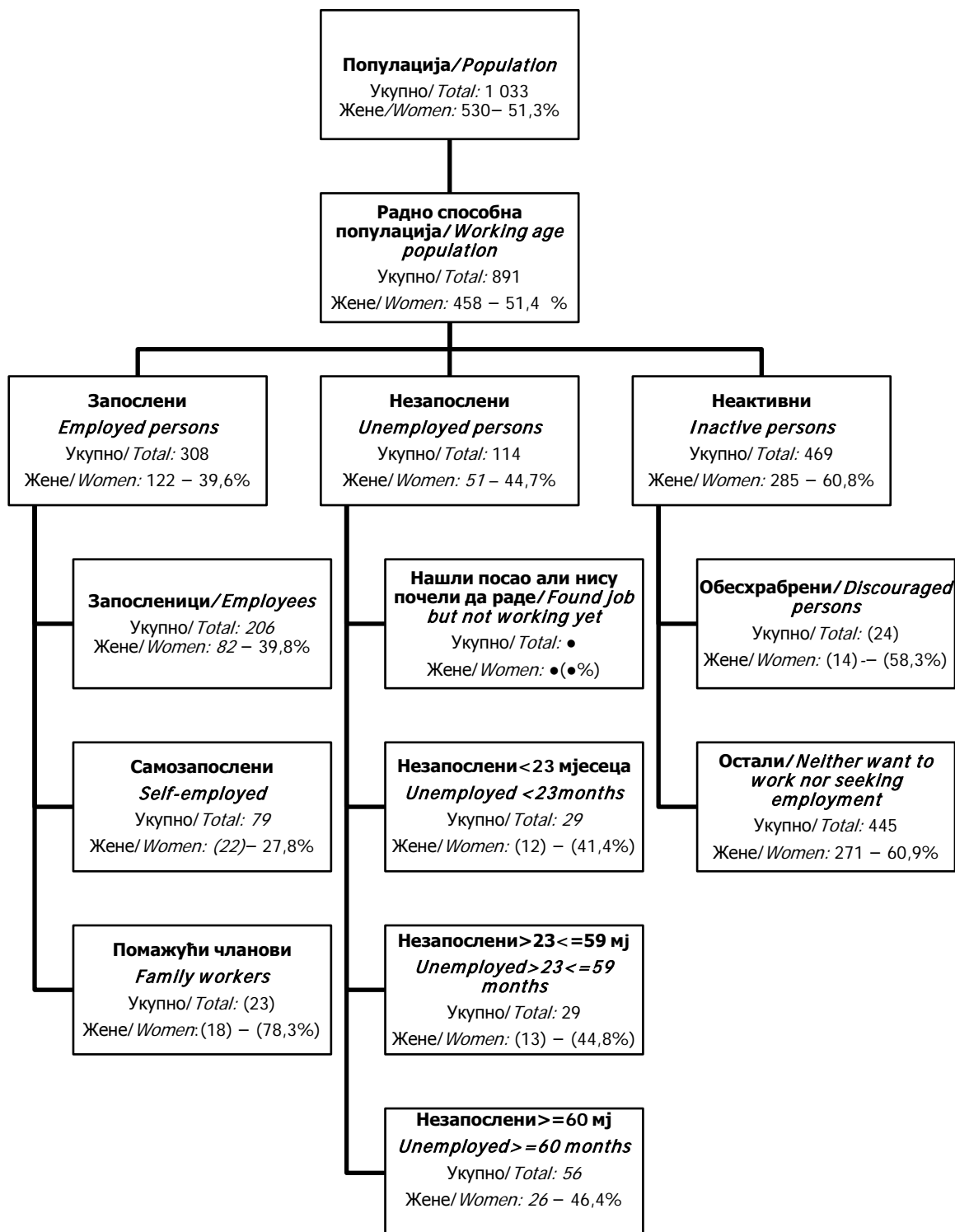
КЛАСИФИКАЦИЈА РАДНО СПОСОБНОГ СТАНОВНИШТВА ПРЕМА ДЕФИНИЦИЈАМА МЕЂУНАРОДНЕ ОРГАНИЗАЦИЈЕ РАДА (ILO)



CLASSIFICATION OF THE WORKING AGE POPULATION ACCORDING TO THE ILO DEFINITIONS



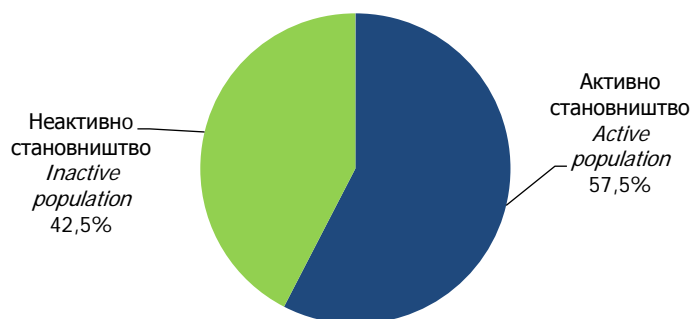
СТАНОВНИШТВО ПРЕМА АКТИВНОСТИ У 2013. ГОДИНИ (ХИЉАДЕ)
POPULATION BY ACTIVITY IN 2013 (THOUSAND)



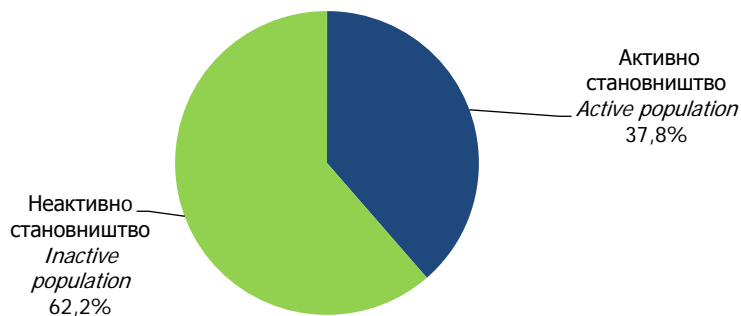
1. СТРУКТУРА РАДНО СПОСОБНОГ СТАНОВНИШТВА ПРЕМА АКТИВНОСТИ И ПОЛУ
STRUCTURE OF WORKING AGE POPULATION BY ACTIVITY AND SEX

	Укупно/ Total			Мушки/ Male			Женски/ Female			%
	2011	2012	2013	2011	2012	2013	2011	2012	2013	
Радно способно становништво	100,0	100,0	100,0	100,0	100,0	100,0	100,0	100,0	100,0	Working age population
Активно становништво	47,8	47,4	47,4	57,6	57,8	57,5	38,6	37,9	37,8	Active population
Неактивно становништво	52,2	52,6	52,6	42,4	42,2	42,5	61,4	62,1	62,2	Inactive population

Мушки/ Male



Женски/ Female



Графикон 1. Структура радно способног становништва према активности у 2013. години
Graph 1. Structure of working age population by activity in 2013

2. СТРУКТУРА РАДНО СПОСОБНОГ СТАНОВНИШТВА ПРЕМА ПОЛУ
STRUCTURE OF WORKING AGE POPULATION BY SEX

%

	Укупно/ Total	Мушки/ Male			Женски/ Female			
		2011	2012	2013	2011	2012	2013	
Радно способно становништво	100,0	48,5	48,1	48,6	51,5	51,9	51,4	Working age population
Активно становништво	100,0	58,5	58,6	59,0	41,5	41,4	41,0	Active population
Неактивно становништво	100,0	39,4	38,7	39,3	60,6	61,3	60,7	Inactive population

3. ОСНОВНЕ КАРАКТЕРИСТИКЕ СТАНОВНИШТВА ПРЕМА АКТИВНОСТИ И ПОЛУ
PRINCIPAL POPULATION CHARACTERISTICS BY ACTIVITY AND SEX

хил./thous.

	Укупно/ Total			Мушки/ Male			Женски/ Female			
	2011	2012	2013	2011	2012	2013	2011	2012	2013	
1. Укупно становништво (2+7)	1 052	1 021	1 033	513	498	503	539	522	530	1. Total population (2+7)
2. Радно способно становништво (3+6)	898	882	891	436	424	433	463	458	458	2. Working age population (3+6)
3. Радна снага (4+5)	430	418	422	251	245	249	178	173	173	3. Labour force (4+5)
4. Запослени	324	311	308	193	187	186	131	124	122	4. Employed persons
5. Незапослени	105	107	114	58	58	63	47	49	51	5. Unemployed persons
6. Неактивни	469	464	469	185	179	184	284	284	285	6. Inactive persons
7. Лица млађа од 15 година	153	139	142	77	74	70	76	65	72	7. Persons under the age of 15
8. Лица 15 - 64 година	689	673	681	349	337	345	340	336	336	8. Persons from 15 to 64 years of age

Стопе/Rates

%

Стопа активности	47,8	47,4	47,4	57,6	57,8	57,5	38,6	37,9	37,8	Activity rate
Стопа запослености	36,1	35,3	34,6	44,4	44,1	42,9	28,3	27,2	26,7	Employment rate
Стопа незапослености	24,5	25,6	27,0	23,0	23,8	25,3	26,5	28,2	29,5	Unemployment rate
Учешће становништва испод 15 година	14,6	13,6	13,7	15,0	14,8	13,9	14,1	12,4	13,5	Share of population under the age of 15
Учешће становника старих 15 - 64 година	65,5	65,9	65,9	68,0	67,6	68,6	63,1	64,3	63,3	Share of population from 15 to 64 years of age

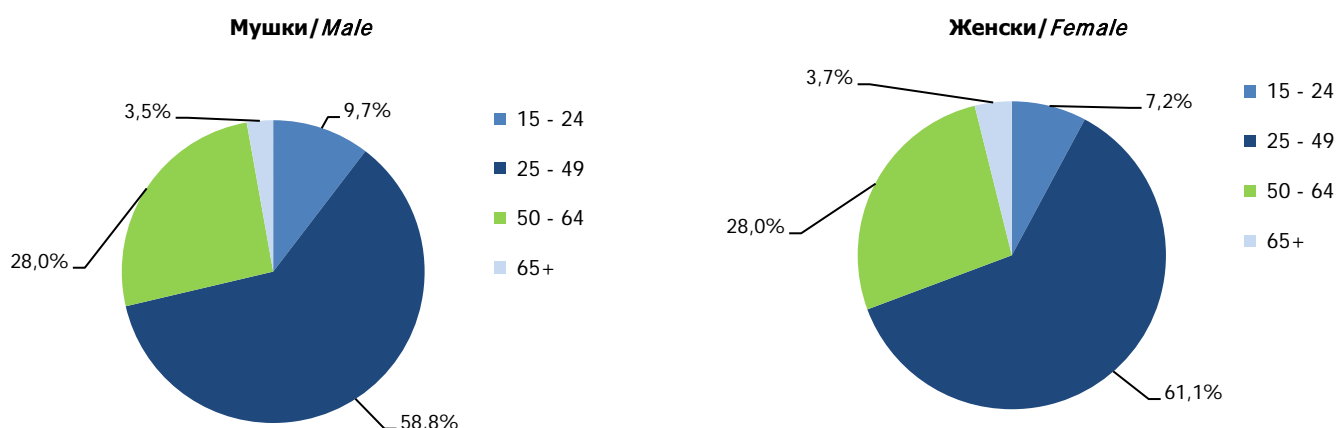
4. ПОКАЗАТЕЉИ АКТИВНОСТИ СТАНОВНИШТВА ПРЕМА СТАРОСНИМ ГРУПАМА И ПОЛУ
 INDICATORS OF THE POPULATION ACTIVITY BY AGE GROUP AND SEX

%

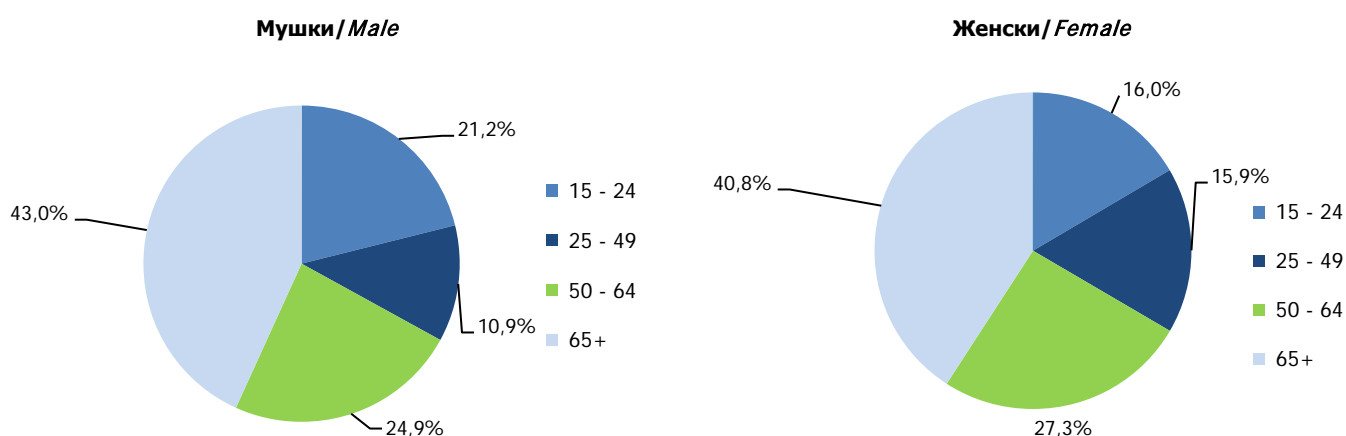
	Стопа активности <i>Activity rate</i>			Стопа запослености <i>Employment rate</i>			Стопа незапослености <i>Unemployment rate</i>			
	2011	2012	2013	2011	2012	2013	2011	2012	2013	
<i>Укупно/ Total</i>										
УКУПНО	47,8	47,4	47,4	36,1	35,3	34,6	24,5	25,6	27,0	TOTAL
15–24 године	31,8	30,6	30,2	14,9	14,0	12,3	53,2	54,3	59,2	15–24 years
25–49	78,9	79,1	79,4	60,6	58,0	57,4	23,2	26,7	27,7	25–49
50–64	49,1	47,9	48,8	39,2	39,7	39,6	20,2	17,1	19,0	50–64
65+	(6,5)	(8,2)	(7,2)	(6,4)	(8,1)	(7,2)	•	•	•	65+
15–64	60,4	59,6	59,8	45,1	43,8	43,0	25,2	26,6	28,0	15–64
<i>Мушки/ Male</i>										
УКУПНО	57,6	57,8	57,5	44,4	44,1	42,9	23,0	23,8	25,3	TOTAL
15–24 године	40,0	40,8	38,2	19,5	(18,5)	(15,5)	51,3	54,5	59,4	15–24 years
25–49	87,4	87,4	87,9	69,3	67,6	66,2	20,7	22,7	24,7	25–49
50–64	59,7	59,6	60,3	48,0	49,0	49,4	19,6	17,7	18,0	50–64
65+	(8,0)	(11,0)	(10,0)	(8,0)	(10,7)	(10,0)	-	•	•	65+
15–64	70,0	69,9	69,6	53,4	52,7	51,3	23,7	24,6	26,2	15–64
<i>Женски/ Female</i>										
УКУПНО	38,6	37,9	37,8	28,3	27,2	26,7	26,5	28,2	29,5	TOTAL
15–24 године	23,0	20,4	21,5	(9,9)	(9,4)	(8,9)	56,8	54,0	58,7	15–24 years
25–49	69,5	70,0	70,0	51,0	47,6	47,6	26,6	32,1	32,0	25–49
50–64	39,6	37,3	38,4	31,3	31,2	30,6	(21,0)	(16,4)	(20,3)	50–64
65+	(5,4)	(6,2)	(5,2)	(5,3)	(6,2)	(5,2)	•	-	•	65+
15–64	50,5	49,3	49,7	36,6	34,8	34,5	27,5	29,4	30,6	15–64

5. СТРУКТУРА РАДНО СПОСОБНОГ СТАНОВНИШТВА ПРЕМА СТАРОСНИМ ГРУПАМА И ПОЛУ
STRUCTURE OF WORKING AGE POPULATION BY AGE GROUP AND SEX

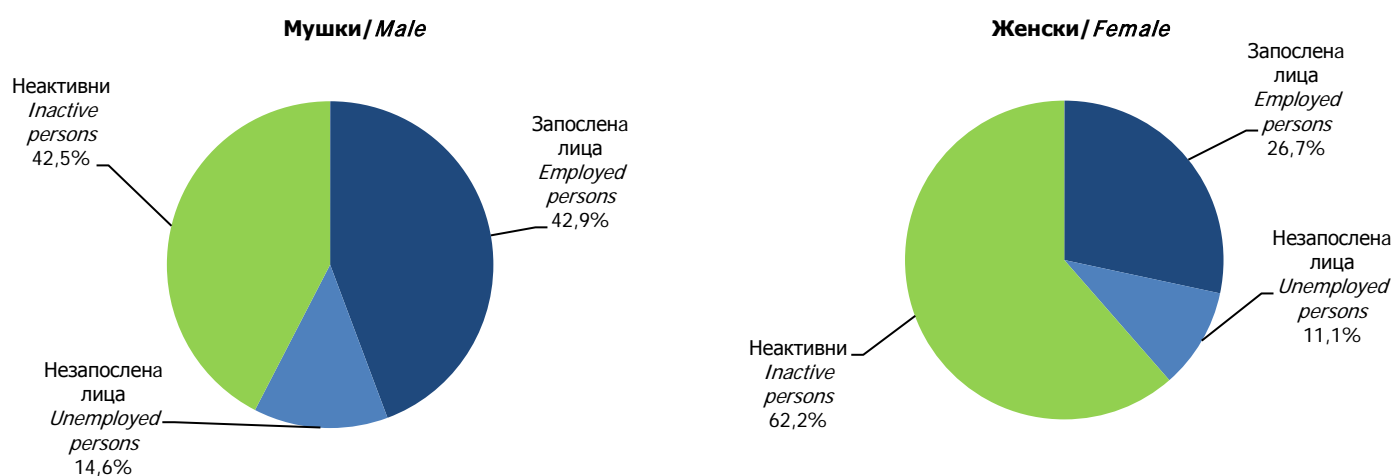
	Радно способно становништво <i>Working age population</i>			Радна снага/ <i>Labour force</i>									Неактивни <i>Inactive persons</i>			%
				Укупно <i>Total</i>			Запослена лица <i>Employed persons</i>			Незапослена лица <i>Unemployed persons</i>						
	2011	2012	2013	2011	2012	2013	2011	2012	2013	2011	2012	2013	2011	2012	2013	
<i>Структура/Structure</i>																
<i>Укупно/Total</i>																
УКУПНО	100,0	100,0	100,0	100,0	100,0	100,0	100,0	100,0	100,0	100,0	100,0	100,0	100,0	100,0	100,0	TOTAL
15–24 године	14,0	13,8	13,6	9,3	8,9	8,7	5,7	5,5	4,9	20,2	18,9	19,0	18,3	18,2	18,1	15–24 years
25–49	37,1	36,4	35,6	61,2	60,6	59,8	62,3	59,7	59,2	58,0	63,2	61,4	15,0	14,5	13,9	25–49
50–64	25,6	26,2	27,1	26,3	26,4	28,0	27,8	29,4	31,0	21,7	17,7	19,6	25,0	25,9	26,4	50–64
65+	23,3	23,7	23,6	(3,2)	(4,1)	(3,6)	(4,1)	(5,4)	(4,9)	•	•	-	41,8	41,4	41,6	65+
15–64	76,7	76,3	76,4	96,8	95,9	96,4	95,9	94,6	95,1	99,9	99,8	100,0	58,2	58,6	58,4	15–64
<i>Мушки/Male</i>																
УКУПНО	100,0	100,0	100,0	100,0	100,0	100,0	100,0	100,0	100,0	100,0	100,0	100,0	100,0	100,0	100,0	TOTAL
15–24 године	14,9	14,3	14,6	10,3	10,1	9,7	6,5	(6,0)	(5,3)	23,0	23,1	22,7	21,0	20,1	21,2	15–24 years
25–49	40,2	39,1	38,5	61,0	59,2	58,8	62,9	60,1	59,3	55,0	56,5	57,3	12,0	11,7	10,9	25–49
50–64	25,0	26,0	26,7	25,9	26,8	28,0	27,0	28,9	30,7	22,0	19,9	19,9	23,8	24,9	24,9	50–64
65+	19,9	20,6	20,3	(2,8)	(3,9)	(3,5)	(3,6)	(5,0)	(4,7)	-	•	•	43,2	43,4	43,0	65+
15–64	80,1	79,4	79,7	97,2	96,1	96,5	96,4	95,0	95,3	100,0	99,6	100,0	56,7	56,6	57,0	15–64
<i>Женски/Female</i>																
УКУПНО	100,0	100,0	100,0	100,0	100,0	100,0	100,0	100,0	100,0	100,0	100,0	100,0	100,0	100,0	100,0	TOTAL
15–24 године	13,9	13,3	12,7	7,8	7,2	(7,2)	(4,6)	(4,6)	(4,2)	(16,8)	(13,7)	(14,4)	16,4	17,0	16,0	15–24 years
25–49	34,1	33,8	33,0	61,5	62,5	61,1	61,5	59,1	58,9	61,6	71,1	66,3	17,0	16,3	15,9	25–49
50–64	26,3	26,4	27,6	26,9	26,0	28,0	29,0	30,3	31,6	21,3	(15,1)	(19,3)	25,8	26,6	27,3	50–64
65+	26,5	26,6	26,7	(3,7)	(4,3)	(3,7)	(4,9)	(6,0)	(5,2)	•	-	-	40,8	40,1	40,8	65+
15–64	73,5	73,4	73,3	96,3	95,7	96,3	95,1	94,0	94,8	99,7	100,0	100,0	59,2	59,9	59,2	15–64



Графикон 2. Радна снага према старосним групама у 2013. години
Graph 2. Labour force by age group in 2013



Графикон 3. Неактивни према старосним групама у 2013. години
Graph 3. Inactive persons by age group in 2013



Графикон 4. Радно способни према активности у 2013. години
Graph 4. Working age population by activity in 2013

6. СТРУКТУРА РАДНО СПОСОБНОГ СТАНОВНИШТВА ПРЕМА АКТИВНОСТИ И ПОЛУ
STRUCTURE OF WORKING AGE POPULATION BY ACTIVITY AND SEX

%

	Радно способно становништво <i>Working age population</i>	Радна снага/ <i>Labour force</i>									Неактивни <i>Inactive persons</i>			
		Укупно <i>Total</i>			Запослена лица <i>Employed persons</i>			Незапослена лица <i>Unemployed persons</i>						
		2011	2012	2013	2011	2012	2013	2011	2012	2013	2011	2012	2013	
<i>Учешће/Share</i>														
<i>Укупно/Total</i>														
УКУПНО	100,0	47,8	47,4	47,4	36,1	35,3	34,6	11,7	12,1	12,8	52,2	52,6	52,6	TOTAL
15–24 године	100,0	31,8	30,6	30,2	14,9	14,0	12,3	16,9	16,6	17,9	68,2	69,4	69,8	15–24 years
25–49	100,0	78,9	79,1	79,4	60,6	58,0	57,4	18,3	21,1	22,0	21,1	20,9	20,6	25–49
50–64	100,0	49,1	47,9	48,8	39,2	39,7	39,6	9,9	8,2	9,3	50,9	52,1	51,2	50–64
65+	100,0	(6,5)	(8,2)	(7,2)	(6,4)	(8,1)	(7,2)	•	•	-	93,5	91,8	92,8	65+
15–64	100,0	60,4	59,6	59,8	45,1	43,8	43,0	15,2	15,9	16,8	39,6	40,4	40,2	15–64
<i>Мушки/Male</i>														
УКУПНО	100,0	57,6	57,8	57,5	44,4	44,1	42,9	13,3	13,7	14,6	42,4	42,2	42,5	TOTAL
15–24 године	100,0	40,0	40,8	38,2	19,5	(18,5)	(15,5)	20,5	22,2	22,7	60,0	59,3	61,8	15–24 years
25–49	100,0	87,4	87,4	87,9	69,3	67,6	66,2	18,1	19,8	21,7	12,6	12,6	12,1	25–49
50–64	100,0	59,7	59,6	60,3	48,0	49,1	49,4	11,7	10,5	10,9	40,3	40,4	39,7	50–64
65+	100,0	(8,0)	(11,0)	(9,9)	(8,0)	(10,7)	(9,9)	-	•	-	92,0	89,0	90,1	65+
15–64	100,0	70,0	70,0	69,6	53,4	52,7	51,3	16,5	17,2	18,3	30,0	30,1	30,4	15–64
<i>Женски/Female</i>														
УКУПНО	100,0	38,6	37,9	37,8	28,3	27,2	26,7	10,2	10,7	11,1	61,4	62,1	62,2	TOTAL
15–24 године	100,0	23,0	20,4	21,5	(9,9)	(9,4)	(8,9)	(13,1)	(11,0)	(12,6)	77,0	79,6	78,5	15–24 years
25–49	100,0	69,5	70,1	70,0	51,0	47,6	47,6	18,5	22,5	22,4	30,5	30,0	30,0	25–49
50–64	100,0	39,6	37,3	38,4	31,3	31,2	30,6	(8,3)	(6,1)	(7,8)	60,4	62,7	61,6	50–64
65+	100,0	(5,4)	(6,2)	(5,2)	(5,3)	(6,2)	(5,2)	•	-	-	94,6	93,9	94,8	65+
15–64	100,0	50,5	49,3	49,7	36,6	34,8	34,5	13,9	14,5	15,2	49,5	50,7	50,3	15–64

7. РАДНО СПОСОБНО СТАНОВНИШТВО ПРЕМА АКТИВНОСТИ, СТАРОСНИМ ГРУПАМА И ПОЛУ

WORKING AGE POPULATION BY ACTIVITY, AGE GROUP AND SEX

хил./thous.

	Радно способно становништво			Радна снага/Labour force									Неактивни			
	Working age population			Укупно Total			Запослена лица Employed persons			Незапослена лица Unemployed persons			Inactive persons			
	2011	2012	2013	2011	2012	2013	2011	2012	2013	2011	2012	2013	2011	2012	2013	
	Укупно/Total															
УКУПНО	898	882	891	430	418	422	324	311	308	105	107	114	469	464	469	TOTAL
15–24 године	125	122	121	40	37	37	(19)	(17)	(15)	21	20	(22)	86	84	85	15–24 years
25–49	333	321	318	263	254	252	202	186	182	61	68	70	70	67	65	25–49
50–64	230	231	242	113	111	118	90	92	96	23	19	22	117	120	124	50–64
65+	209	209	210	(14)	(17)	(15)	(13)	(17)	(15)	•	•	•	196	192	195	65+
15–64	689	673	681	416	401	407	311	295	293	105	107	114	273	272	274	15–64
	Мушки/Male															
УКУПНО	436	424	433	251	245	249	193	187	186	58	58	63	185	179	184	TOTAL
15–24 године	65	61	63	26	25	24	(13)	(11)	(10)	(13)	(13)	(14)	39	36	39	15–24 years
25–49	175	166	167	153	145	146	122	112	110	32	33	36	22	21	20	25–49
50–64	109	110	115	65	66	70	52	54	57	(13)	(12)	(13)	44	45	46	50–64
65+	87	87	88	(7)	(10)	(9)	(7)	(9)	(9)	-	•	-	80	78	79	65+
15–64	349	337	345	244	236	240	186	178	177	58	58	63	105	101	105	15–64
	Женски/Female															
УКУПНО	463	458	458	178	173	173	131	124	122	47	49	51	284	284	285	TOTAL
15–24 године	61	61	58	14	(12)	(13)	(6)	(6)	(5)	(8)	(7)	(7)	47	48	46	15–24 years
25–49	158	155	151	110	108	106	81	74	72	29	35	34	48	46	45	25–49
50–64	121	121	126	48	45	48	38	38	39	(10)	(7)	(10)	73	76	78	50–64
65+	122	122	123	(7)	(7)	(6)	(6)	(7)	(6)	•	-	-	116	114	116	65+
15–64	340	336	336	172	166	167	125	117	116	47	49	51	168	170	169	15–64

8. РАДНО СПОСОБНО СТАНОВНИШТВО ПРЕМА НАЈВИШОЈ ЗАВРШЕНОЈ ШКОЛСКОЈ СПРЕМИ И ПОЛУ
WORKING AGE POPULATION BY THE HIGHEST LEVEL OF EDUCATION ATTAINED AND SEX

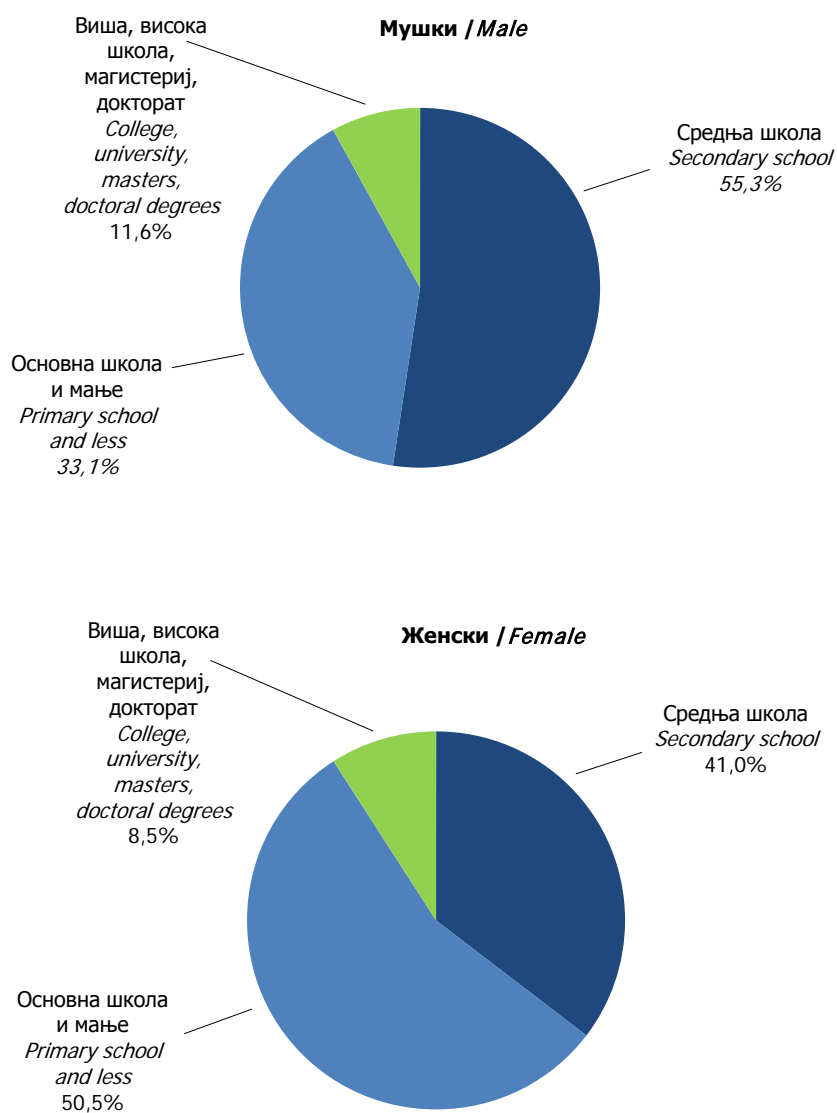
хиљ./thous.

	Укупно/ Total			Мушки/ Male			Женски/ Female			
	2011	2012	2013	2011	2012	2013	2011	2012	2013	
УКУПНО	898	882	891	436	424	433	463	458	458	TOTAL
Основна школа и мање	401	390	375	154	150	143	247	240	231	Primary school and lower
Средња школа	421	417	427	238	235	239	183	181	188	Secondary school
Виша, висока школа, магистеријум, докторат	77	75	89	44	39	50	33	37	39	College, university, masters, doctoral degrees

Структура/ Structure

%

	2011	2012	2013	2011	2012	2013	2011	2012	2013	
УКУПНО	100,0	100,0	100,0	100,0	100,0	100,0	100,0	100,0	100,0	TOTAL
Основна школа и мање	44,6	44,2	42,1	35,3	35,4	33,1	53,5	52,4	50,5	Primary school and lower
Средња школа	46,8	47,2	48,0	54,7	55,5	55,3	39,5	39,6	41,0	Secondary school
Виша, висока школа, магистеријум, докторат	8,5	8,5	10,0	10,0	9,1	11,6	7,1	8,0	8,5	College, university, masters, doctoral degrees



Графикон 5. Радно способно становништво према највишој завршеној школској спреми и полу у 2013. години
Graph 5. Working age population by the highest level of education attained and sex in 2013

9. РАДНА СНАГА ПРЕМА НАЈВИШОЈ ЗАВРШЕНОЈ ШКОЛСКОЈ СПРЕМИ И ПОЛУ
LABOUR FORCE BY THE HIGHEST LEVEL OF EDUCATION ATTAINED AND SEX

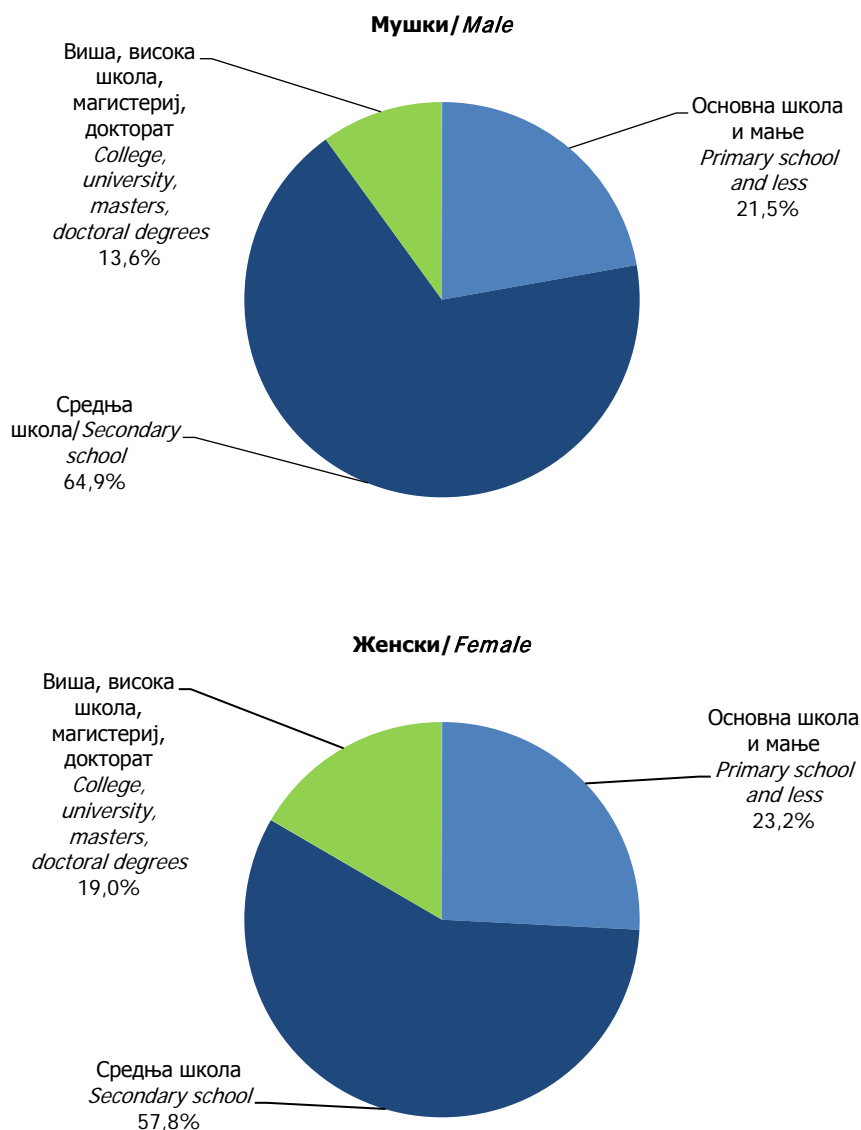
хиљ./thous.

	Укупно <i>Total</i>			Мушки <i>Male</i>			Женски <i>Female</i>			
	2011	2012	2013	2011	2012	2013	2011	2012	2013	
УКУПНО	430	418	422	251	245	249	178	173	173	<i>TOTAL</i>
Основна школа и мање	106	99	94	56	54	54	49	45	40	<i>Primary school and lower</i>
Средња школа	269	266	262	166	166	161	103	100	100	<i>Secondary school</i>
Виша, висока школа, магистеријум, докторат	55	53	67	29	25	34	26	29	33	<i>College, university, masters, doctoral degrees</i>

Структура/*Structure*

%

УКУПНО	100,0	100,0	100,0	100,0	100,0	100,0	100,0	100,0	100,0	<i>TOTAL</i>
Основна школа и мање	24,6	23,7	22,2	22,4	22,2	21,5	27,6	25,8	23,2	<i>Primary school and lower</i>
Средња школа	62,7	63,6	62,0	66,2	67,8	64,9	57,9	57,6	57,8	<i>Secondary school</i>
Виша, висока школа, магистеријум, докторат	12,7	12,7	15,8	11,4	10,0	13,6	14,5	16,6	19,0	<i>College, university, masters, doctoral degrees</i>



Графикон 6. Радна снага према највишој завршеној школској спреми и полу у 2013. години
Graph 6. Labour force by the highest level of education attained and sex in 2013

10. ЗАПОСЛЕНИ ПРЕМА СТАТУСУ У ЗАПОСЛЕНОСТИ И ПОЛУ
PERSONS IN EMPLOYMENT BY EMPLOYMENT STATUS AND SEX

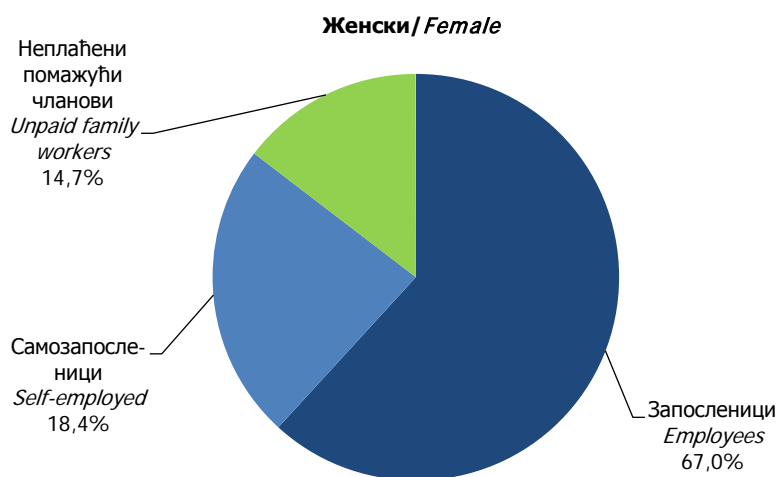
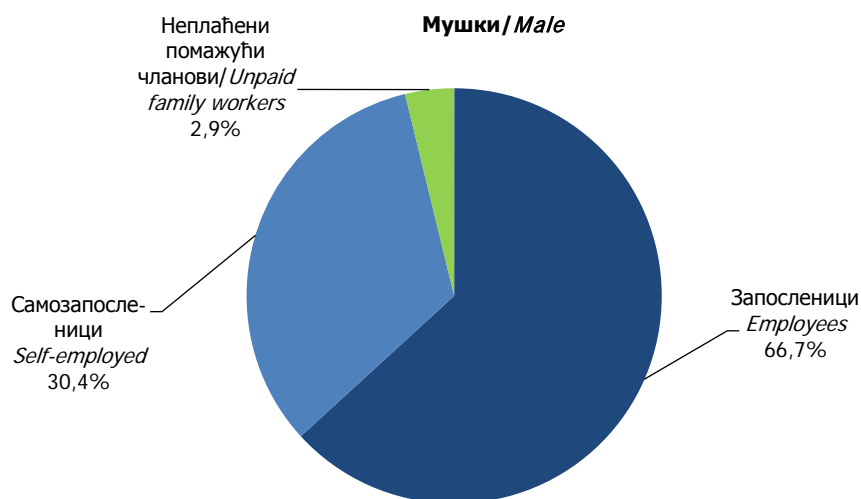
хиљ./thous.

	Укупно <i>Total</i>			Мушки <i>Male</i>			Женски <i>Female</i>			
	2011	2012	2013	2011	2012	2013	2011	2012	2013	
Запослени	324	311	308	193	187	186	131	124	122	<i>Persons in employment</i>
Запосленици	207	195	206	128	118	124	79	77	82	<i>Employees</i>
Самозапосленици	87	91	79	57	62	57	29	29	(22)	<i>Self-employed</i>
Неплаћени помажући чланови	(31)	(25)	(23)	(8)	(7)	(5)	(23)	(18)	(18)	<i>Unpaid family workers</i>

Структура/*Structure*

%

	2011	2012	2013	2011	2012	2013	2011	2012	2013	
Запослени	100,0	100,0	100,0	100,0	100,0	100,0	100,0	100,0	100,0	<i>Persons in employment</i>
Запосленици	63,7	62,7	66,8	66,1	63,2	66,7	60,2	61,8	67,0	<i>Employees</i>
Самозапосленици	26,8	29,2	25,7	29,7	33,0	30,4	22,5	23,6	(18,4)	<i>Self-employed</i>
Неплаћени помажући чланови	(9,5)	(8,1)	(7,5)	(4,2)	(3,8)	(2,9)	(17,3)	(14,6)	(14,7)	<i>Unpaid family workers</i>



Графикон 7. Запослени према статусу у запослености у 2013. години
Graph 7. Employed persons by employment status in 2013

11. ЗАПОСЛЕНИ ПРЕМА ГРУПАМА ПОДРУЧЈА ДЈЕЛАТНОСТИ¹⁾ И ПОЛУ
PERSONS IN EMPLOYMENT BY GROUP OF SECTIONS OF ECONOMIC ACTIVITIES¹⁾ AND SEX

хил./thous.

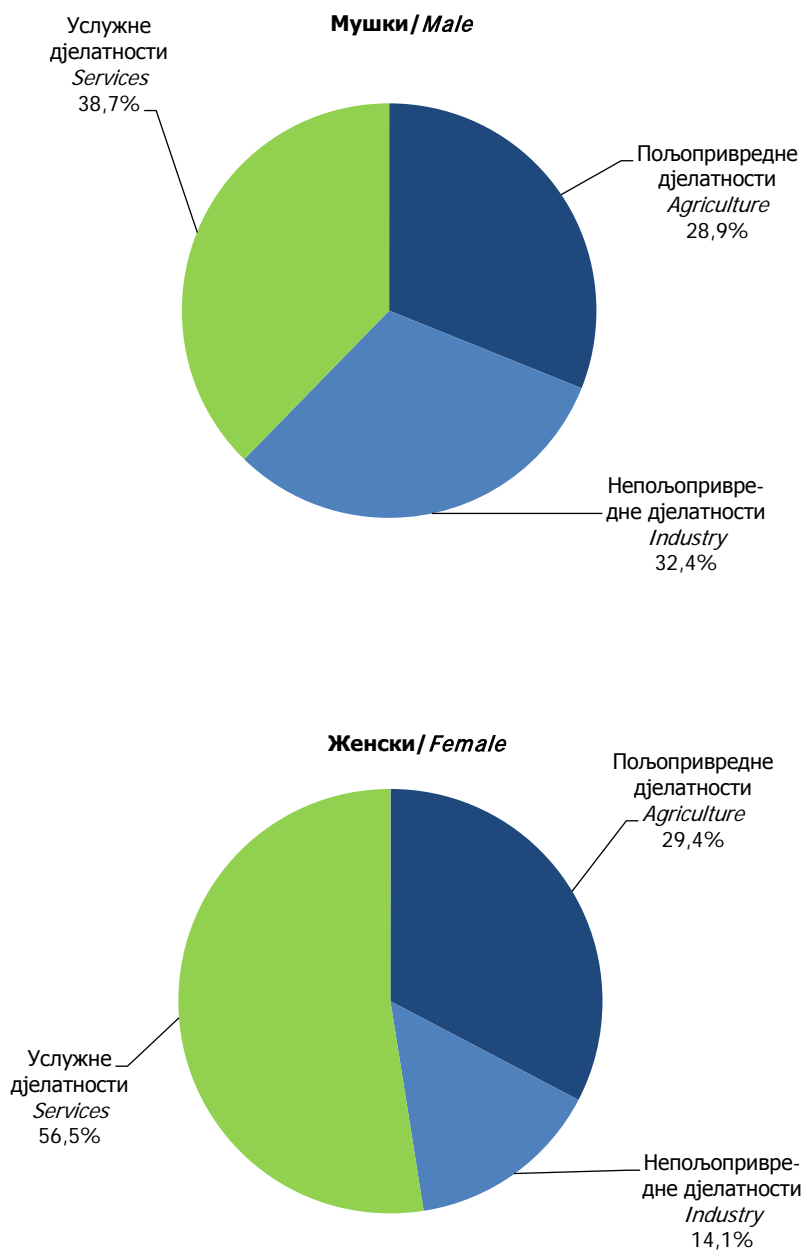
	Укупно <i>Total</i>			Мушки <i>Male</i>			Женски <i>Female</i>			
	2011	2012	2013	2011	2012	2013	2011	2012	2013	
УКУПНО	324	311	308	193	187	186	131	124	122	<i>TOTAL</i>
Пољопривредне дјелатности	106	99	90	59	58	54	47	41	(36)	<i>Agriculture</i>
Непољопривредне дјелатности	72	77	77	57	58	60	(16)	18	(17)	<i>Industry</i>
Услугне дјелатности	146	136	141	78	70	72	68	65	69	<i>Services</i>

Структура/*Structure*

%

УКУПНО	100,0	100,0	100,0	100,0	100,0	100,0	100,0	100,0	100,0	<i>TOTAL</i>
Пољопривредне дјелатности	32,6	31,7	29,1	30,4	31,1	28,9	35,9	32,7	29,4	<i>Agriculture</i>
Непољопривредне дјелатности	22,3	24,7	25,1	29,4	31,2	32,4	(11,9)	14,8	14,1	<i>Industry</i>
Услугне дјелатности	45,1	43,6	45,8	40,2	37,7	38,7	52,2	52,5	56,5	<i>Services</i>

¹⁾ Групе подручја дјелатности (КД БиХ 2010): пољопривредне (А), непољопривредне (В,С,Д,Е,Ф), услугне (Г,Н,И,Ј,К,Л,М,Н,О,Р,О,Р,С,Т,У)
Groups of sections of activities (KD BiH 2010): agriculture(A), industry (B,C,D,E,F), services (G,H,I,J,K,L,M,N,O,P,Q,R,S,T,U)



Графикон 8. Запослени према групама подручја дјелатности у 2013. години
Graph 8. Employed persons by group of sections of economic activities in 2013

12. ЗАПОСЛЕНИ СА ПУНИМ И КРАЋИМ ОД ПУНОГ РАДНОГ ВРЕМЕНА ПРЕМА ГРУПАМА ПОДРУЧЈА ДЈЕЛАТНОСТИ ²⁾ И ПОЛУ
PERSONS IN EMPLOYMENT - FULLTIME OR PART TIME- BY GROUP OF SECTIONS OF ECONOMIC ACTIVITIES ²⁾ AND SEX

хиљ./thous.

	Укупно Total			Мушки Male			Женски Female			
	2011	2012	2013	2011	2012	2013	2011	2012	2013	
УКУПНО	324	311	308	193	187	186	131	124	122	TOTAL
Пуно радно вријеме	288	278	275	177	169	167	111	109	108	Full time
Краће од пуног р.в.	(37)	(33)	(34)	(17)	(18)	(19)	(20)	(16)	(14)	Part time
Пољопривредн е дјелатности	106	99	90	59	58	54	47	41	(36)	Agriculture
Пуно радно вријеме	75	76	67	46	48	43	(29)	27	(25)	Full time
Краће од пуног р.в.	(31)	(23)	(22)	(13)	(10)	(11)	(18)	(13)	(11)	Part time
Непољопривред не дјелатности	72	77	77	57	58	60	(16)	18	(17)	Industry
Пуно радно вријеме	70	72	73	55	54	56	(15)	18	(17)	Full time
Краће од пуног р.в.	((2))	((5))	(5)	((2))	((4))	(4)	•	•	•	Part time
Услугне дјелатности	146	136	141	78	70	72	68	65	69	Services
Пуно радно вријеме	142	131	135	76	67	68	67	64	67	Full time
Краће од пуног р.в.	(4)	(5)	(6)	((2))	(4)	(4)	((2))	((2))	((2))	Part time

Структура/Structure

%

УКУПНО	100,0	100,0	100,0	100,0	100,0	100,0	100,0	100,0	100,0	TOTAL
Пуно радно вријеме	88,7	89,4	89,1	91,3	90,6	89,6	84,8	87,5	88,2	Full time
Краће од пуног р.в.	(11,3)	(10,6)	(10,9)	(8,7)	(9,4)	(10,4)	(15,2)	(12,5)	(11,6)	Part time
Пољопривредн е дјелатности	100,0	100,0	100,0	100,0	100,0	100,0	100,0	100,0	100,0	Agriculture
Пуно радно вријеме	71,0	76,8	75,2	78,1	83,3	79,6	62,2	67,5	68,6	Full time
Краће од пуног р.в.	(29,0)	(23,2)	(24,8)	(21,9)	(16,7)	(20,4)	(37,8)	(32,5)	(31,4)	Part time
Непољопривред не дјелатности	100,0	100,0	100,0	100,0	100,0	100,0	100,0	100,0	100,0	Industry
Пуно радно вријеме	97,1	93,6	93,7	96,7	92,6	93,0	98,4	96,7	96,2	Full time
Краће од пуног р.в.	((2,9))	((6,4))	(6,3)	((3,3))	((7,4))	(7,0)	•	•	•	Part time
Услугне дјелатности	100,0	100,0	100,0	100,0	100,0	100,0	100,0	100,0	100,0	Services
Пуно радно вријеме	97,3	96,2	95,4	97,3	95,0	94,2	97,3	97,4	96,7	Full time
Краће од пуног р.в.	(2,7)	(3,8)	(4,6)	((2,7))	(5,0)	(5,8)	2,7	((2,6))	((3,3))	Part time

²⁾ Групе подручја дјелатности (КД БиХ 2010): пољопривредне (А), непољопривредне (В,С,Д,Е,Ф), услужне (Г,Н,И,Ј,К,Л,М,О,П,О,Р,С,Т,У)
Groups of sections of activities (KD BiH 2010): agriculture(A), industry (B,C,D,E,F), services (G,H,I,J,K,L,M,N,O,P,Q,R,S,T,U)

13. ПРОСЈЕК УОБИЧАЈЕНИХ СЕДМИЧНИХ ЧАСОВА РАДА НА ГЛАВНОМ ПОСЛУ ПРЕМА ГРУПАМА ПОДРУЧЈА ДЈЕЛАТНОСТИ ³⁾ И ПОЛУ
 AVERAGE HOURS USUALLY WORKED PER WEEK ON MAIN JOBS BY PERSONS IN EMPLOYMENT BY GROUP OF SECTIONS OF ECONOMIC
 ACTIVITIES ³⁾ AND SEX

	Укупно <i>Total</i>			Мушки <i>Male</i>			Женски <i>Female</i>			
	2011	2012	2013	2011	2012	2013	2011	2012	2013	
УКУПНО	42,2	43,3	41,9	43,5	44,5	42,8	40,2	41,4	40,5	TOTAL
Пољопривредне дјелатности	41,1	44,2	42,8	44,2	47,3	45,2	37,2	39,7	39,2	Agriculture
Непољопривредне дјелатности	43,9	43,6	41,9	44,2	43,7	42,1	42,9	43,3	41,3	Industry
Услугне дјелатности	42,2	42,4	41,4	42,6	42,9	41,7	41,7	41,9	40,9	Services

³⁾ Групе подручја дјелатности (КД БиХ 2010): пољопривредне (А), непољопривредне (В,С,Д,Е,Ф), услужне (Г,Н,И,Ј,К,Л,М,Н,О,П,О,П,Р,С,Т,У)
 Groups of asections of activities (KD BiH 2010): agriculture(A), industry (B,C,D,E,F), services (G,H,I,J,K,L,M,N,O,P,Q,P,R,S,T,U)

 14. ЗАПОСЛЕНИ ПРЕМА НАЈВИШОЈ ЗАВРШЕНОЈ ШКОЛСКОЈ СПРЕМИ И ПОЛУ
 PERSONS IN EMPLOYMENT BY THE HIGHEST LEVEL OF EDUCATION ATTAINED AND SEX

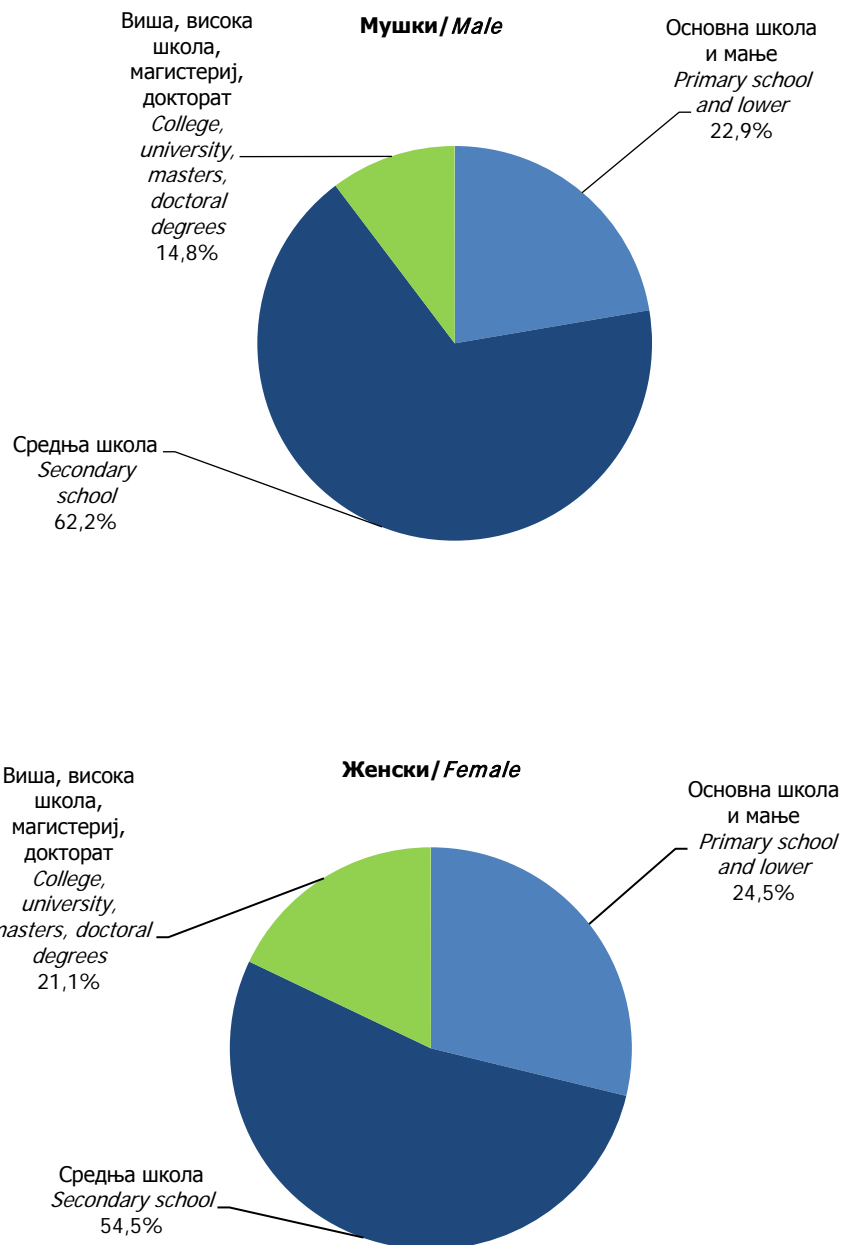
хиљ./thous.

	Укупно <i>Total</i>			Мушки <i>Male</i>			Женски <i>Female</i>			
	2011	2012	2013	2011	2012	2013	2011	2012	2013	
УКУПНО	324	311	308	193	187	186	131	124	122	TOTAL
Основна школа и мање	85	78	73	45	42	43	39	36	30	Primary school and lower
Средња школа	196	192	182	124	126	116	71	66	67	Secondary school
Виша, висока школа, магистеријум, докторат	44	42	53	24	(19)	28	(20)	22	26	College, university, masters, doctoral degrees

Структура/Structure

%

УКУПНО	100,0	100,0	100,0	100,0	100,0	100,0	100,0	100,0	100,0	TOTAL
Основна школа и мање	26,1	24,9	23,5	23,4	22,3	22,9	30,1	28,8	24,5	Primary school and lower
Средња школа	60,3	61,7	59,1	64,2	67,3	62,2	54,4	53,3	54,5	Secondary school
Виша, висока школа, магистеријум, докторат	13,6	13,3	17,3	12,4	10,3	14,8	15,4	17,9	21,1	College, university, masters, doctoral degrees

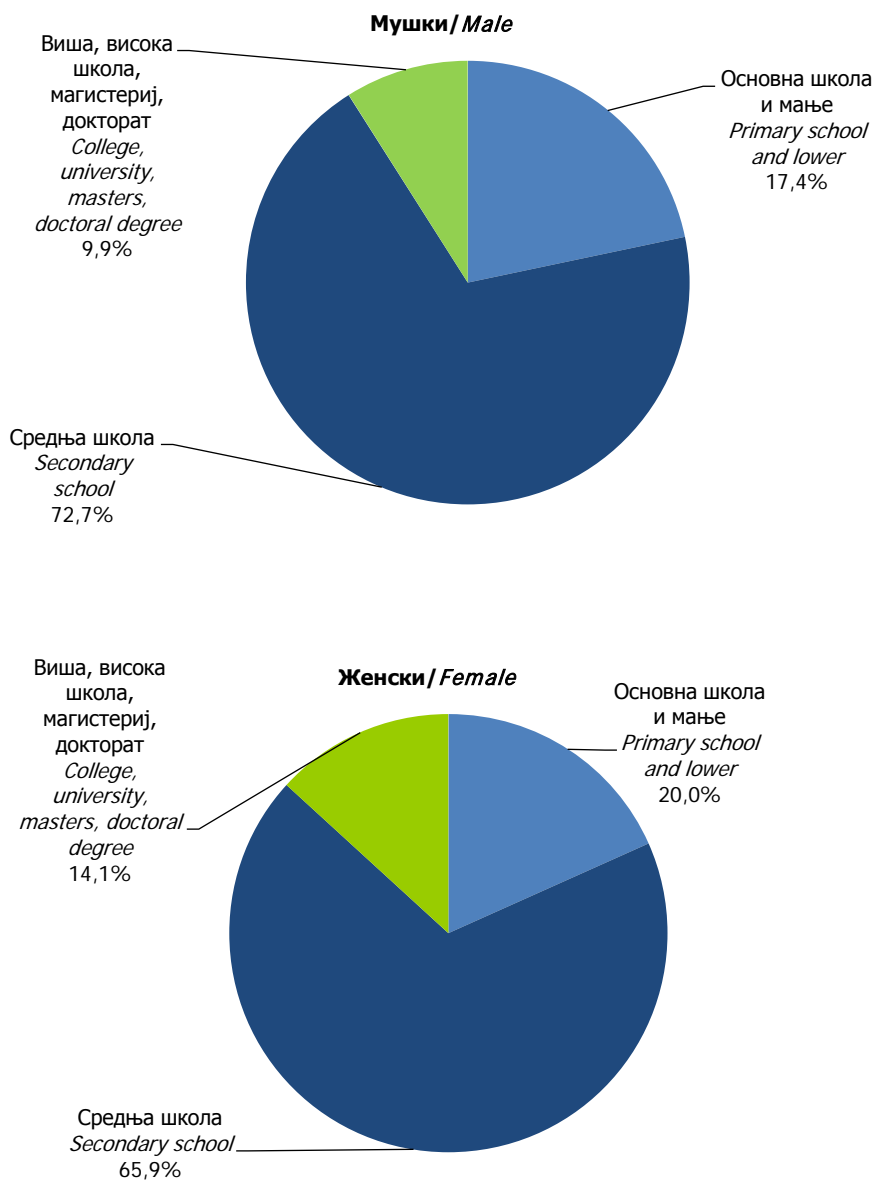


Графикон 9. Запослени према највишој завршеној школској спреми у 2013. години
Graph 9. Employed persons by the highest level of education attained in 2013

15. НЕЗАПОСЛЕНИ ПРЕМА НАЈВИШОЈ ЗАВРШЕНОЈ ШКОЛСКОЈ СПРЕМИ И ПОЛУ
 UNEMPLOYED PERSONS BY THE HIGHEST LEVEL OF EDUCATION ATTAINED AND SEX

хиљ./thous.

	Укупно <i>Total</i>			Мушки <i>Male</i>			Женски <i>Female</i>			
	2011	2012	2013	2011	2012	2013	2011	2012	2013	
УКУПНО	105	107	114	58	58	63	47	49	51	<i>TOTAL</i>
Основна школа и мање	(21)	(22)	(21)	(11)	(13)	(11)	(10)	(9)	(10)	<i>Primary school and lower</i>
Средња школа	74	74	79	42	40	46	32	33	34	<i>Secondary school</i>
Виша, висока школа, магистеријум, докторат	(10)	(12)	(13)	(5)	(5)	(6)	(6)	(6)	(7)	<i>College, university, masters, doctoral degree</i>
Структура/Structure										%
УКУПНО	100,0	100,0	100,0	100,0	100,0	100,0	100,0	100,0	100,0	<i>TOTAL</i>
Основна школа и мање	19,7	20,1	18,6	(18,8)	(21,7)	(17,4)	20,7	(18,3)	(20,0)	<i>Primary school and lower</i>
Средња школа	70,3	68,9	69,6	72,8	69,3	72,7	67,3	68,5	65,9	<i>Secondary school</i>
Виша, висока школа, магистеријум, докторат	(10,0)	(10,9)	(11,8)	(8,3)	(9,0)	(9,9)	(11,9)	(13,2)	(14,1)	<i>College, university, masters, doctoral degree</i>



Графикон 10. Незапослени према највишој завршеној школској спреми у 2013. години
Graph 10. Unemployed persons by the highest level of education attained in 2013

16. НЕЗАПОСЛЕНИ ПРЕМА ТРАЈАЊУ НЕЗАПОСЛЕНОСТИ И ПОЛУ
 UNEMPLOYED PERSONS BY DURATION OF UNEMPLOYMENT AND SEX

хиљ./thous.

	Укупно <i>Total</i>			Мушки <i>Male</i>			Женски <i>Female</i>			
	2011	2012	2013	2011	2012	2013	2011	2012	2013	
УКУПНО	105	107	114	58	58	63	47	49	51	<i>TOTAL</i>
нашли посао али још не раде	<i>found job but still not working</i>
до 23 мјесеца	36	30	29	(20)	(18)	(17)	(16)	(12)	(12)	<i>less than 24 months</i>
од 24 до 59 мјесеци	26	26	29	(14)	(15)	16	(12)	(11)	(13)	<i>24 - 59 months</i>
60 и више мјесеци	42	51	56	23	24	30	19	26	26	<i>60 months and more</i>

 Структура/*Structure*

%

	2011	2012	2013	2011	2012	2013	2011	2012	2013	
УКУПНО	100,0	100,0	100,0	100,0	100,0	100,0	100,0	100,0	100,0	<i>TOTAL</i>
нашли посао али још не раде	<i>found job but still not working</i>
до 23 мјесеца	34,6	28,1	25,2	34,8	31,3	27,1	34,3	24,2	22,8	<i>less than 24 months</i>
од 24 до 59 мјесеци	24,9	24,1	25,7	24,9	26,1	25,6	24,8	(21,7)	25,9	<i>24 - 59 months</i>
60 и више мјесеци	40,0	47,4	48,7	39,8	42,0	46,9	40,1	53,8	51,1	<i>60 months and more</i>

17. СТОПЕ НЕЗАПОСЛЕНОСТИ ПРЕМА НАЈВИШОЈ ЗАВРШЕНОЈ ШКОЛСКОЈ СПРЕМИ И ПОЛУ
UNEMPLOYMENT RATES BY THE HIGHEST LEVEL OF EDUCATION ATTAINED AND SEX

	Укупно <i>Total</i>			Мушки <i>Male</i>			Женски <i>Female</i>			
	2011	2012	2013	2011	2012	2013	2011	2012	2013	
УКУПНО	24,5	25,6	27,0	23,0	23,8	25,3	26,5	28,2	29,5	<i>TOTAL</i>
Основна школа и мање	19,6	(21,8)	(22,6)	(19,4)	(23,3)	(20,5)	(19,9)	(19,9)	(25,4)	<i>Primary school and lower</i>
Средња школа	27,4	27,7	30,4	25,3	24,3	28,4	30,9	33,5	33,6	<i>Secondary school</i>
Виша, висока школа, магистеријум, докторат	19,2	22,0	20,2	(16,8)	(21,4)	(18,5)	(21,8)	(22,5)	(21,9)	<i>College, university, masters, doctoral degrees</i>

18. НЕАКТИВНИ ПРЕМА НАЈВИШОЈ ЗАВРШЕНОЈ ШКОЛСКОЈ СПРЕМИ И ПОЛУ
INACTIVE PERSONS BY THE HIGHEST LEVEL OF EDUCATION ATTAINED AND SEX

хиљ./thous.

	Укупно <i>Total</i>			Мушки <i>Male</i>			Женски <i>Female</i>			
	2011	2012	2013	2011	2012	2013	2011	2012	2013	
УКУПНО	469	464	469	185	179	184	284	284	285	<i>TOTAL</i>
Основна школа и мање	295	291	281	97	96	90	198	195	191	<i>Primary school and lower</i>
Средња школа	151	151	166	72	69	78	79	81	88	<i>Secondary school</i>
Виша, висока школа, магистеријум, докторат	22	22	(22)	15	14	(16)	(7)	(8)	(6)	<i>College, university, masters, doctoral degrees</i>

18. НЕАКТИВНИ ПРЕМА НАЈВИШОЈ ЗАВРШЕНОЈ ШКОЛСКОЈ СПРЕМИ И ПОЛУ - НАСТАВАК
 INACTIVE PERSONS BY THE HIGHEST LEVEL OF EDUCATION ATTAINED AND SEX - CONTINUED

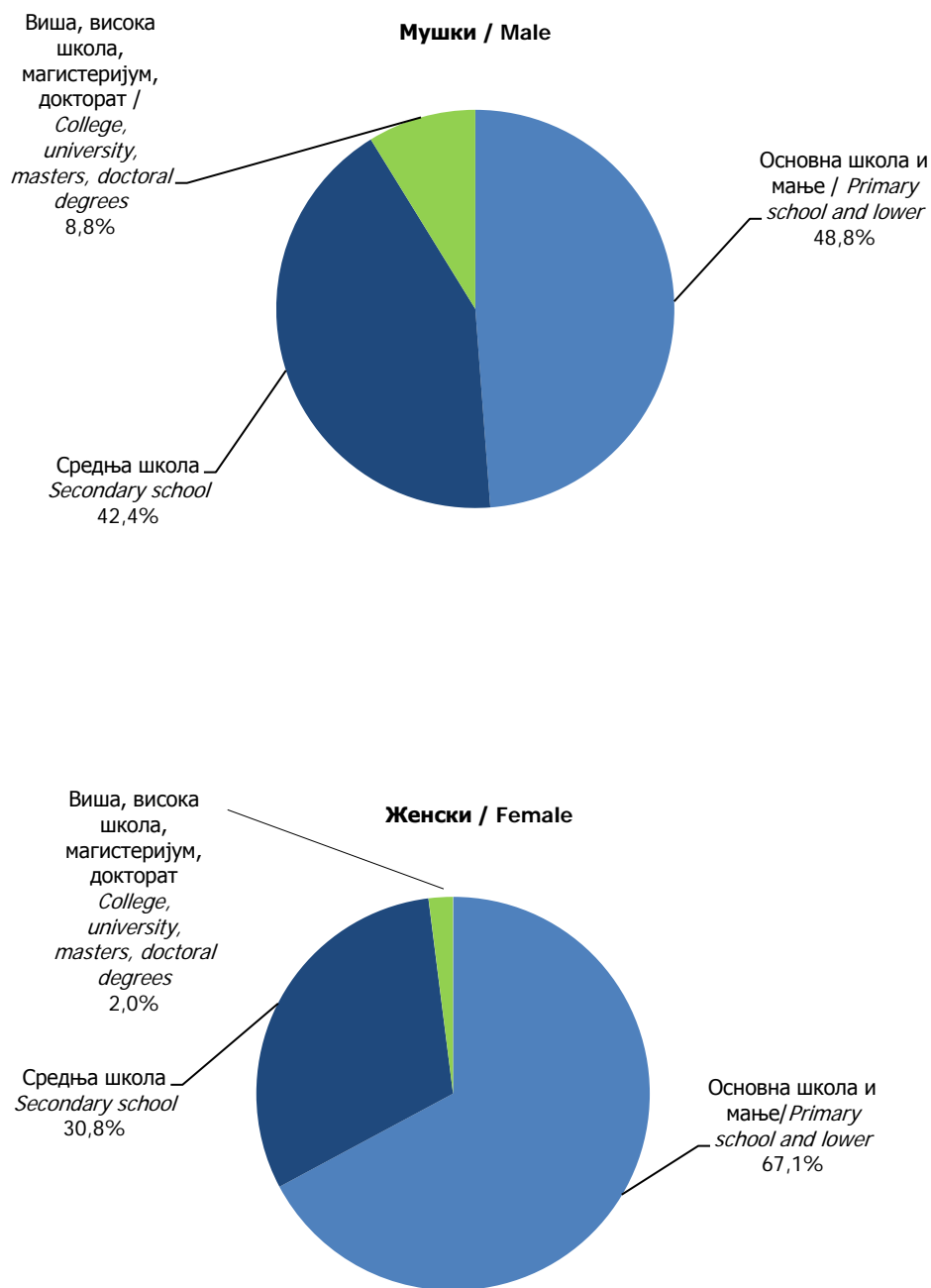
хиљ./thous.

	Укупно <i>Total</i>			Мушки <i>Male</i>			Женски <i>Female</i>			
	2011	2012	2013	2011	2012	2013	2011	2012	2013	
Структура/ <i>Structure</i>										%
УКУПНО	100,0	100,0	100,0	100,0	100,0	100,0	100,0	100,0	100,0	TOTAL
Основна школа и мање	63,0	62,7	59,9	52,8	53,4	48,8	69,7	68,6	67,1	Primary school and lower
Средња школа	32,3	32,5	35,3	39,1	38,6	42,4	27,9	28,6	30,8	Secondary school
Виша, висока школа, магистеријум, докторат	4,7	4,8	4,7	8,2	7,9	8,8	(2,4)	(2,8)	(2,0)	College, university, masters, doctoral degrees

 19. ОБЕСХРАБРЕНИ НЕАКТИВНИ ПРЕМА ПОЛУ
 DISCOURAGED INACTIVE PERSONS BY SEX

хиљ./thous.

Година Year	Укупно/ <i>Total</i>		Мушки/ <i>Male</i>		Женски/ <i>Female</i>		
	Неактивни <i>Inactive</i>	Од тога обесхрабрани <i>Out of which discouraged</i>	Неактивни <i>Inactive</i>	Од тога обесхрабрани <i>Out of which discouraged</i>	Неактивни <i>Inactive</i>	Од тога обесхрабрани <i>Out of which discouraged</i>	
2011	469	(20)	185	(8)	284	(12)	
2012	464	(23)	179	(10)	284	(13)	
2013	469	(24)	184	(10)	285	(14)	
Структура/ <i>Structure</i>							%
2011	100,0	(4,2)	100,0	(4,1)	100,0	(4,2)	
2012	100,0	5,1	100,0	(5,8)	100,0	(4,6)	
2013	100,0	5,2	100,0	(5,4)	100,0	(5,1)	



Графикон 11. Неактивни према највишој завршеној школској спреми у 2013. години
Graph 11. Inactive persons by the highest level of education attained in 2013

АНЕКСИ И УПИТНИК APPENDIXES AND QUESTIONNAIRE

АНЕКС I / APPENDIX I

ИНТЕРВАЛИ ПОВЈЕРЕЊА, СТАНДАРДНЕ ГРЕШКЕ И КОЕФИЦИЈЕНТИ ВАРИЈАЦИЈЕ ОСНОВНИХ КАРАКТЕРИСТИКА СТАНОВНИШТВА ПРЕМА АКТИВНОСТИ
CONFIDENCE INTERVALS, STANDARD ERRORS AND COEFFICIENTS OF VARIATION FOR PRINCIPAL CHARACTERISTICS OF THE POPULATION BY ACTIVITY

хиљ./thous.

	Процјена <i>Estimate</i>			Стандардна девијација <i>Standard error</i>			Доња 95% граница интервала повјерења <i>Lower 95% CI limit</i>			Горња 95% граница интервала повјерења <i>Upper 95% CI limit</i>			Коефицијент варијације % <i>Coef. of Variation %</i>			
	2011	2012	2013	2011	2012	2013	2011	2012	2013	2011	2012	2013	2011	2012	2013	
1. Укупно становништво (3+6+7)	1 052	1 021	1033	42	41	42	969	940	950	1 135	1 102	1 115	4,0	4,1	4,1	1. Total population (3+6+7)
2. Радно способно становништво	898	882	891	35	35	35	829	814	822	968	950	961	3,9	4,0	4,0	2. Working age population
3. Радна снага (4+5)	430	418	422	19	19	20	392	382	384	467	455	460	4,5	4,5	4,6	3. Labour force (4+5)
4. Запослени	324	311	308	16	14	15	294	283	280	355	340	337	4,8	4,7	4,7	4. Employed persons
5. Незапослени	105	107	114	7	7	8	92	93	99	118	121	129	6,3	6,6	6,7	5. Unemployed persons
6 Неактивни	469	464	469	18	19	19	433	427	432	505	500	506	3,9	4,0	4,0	6. Inactive persons
7. Лица млађа од 15 година	153	139	142	8	8	8	137	123	126	170	154	157	5,4	5,6	5,7	7. Persons under the age of 15
8. Лица 15–64 година	689	673	681	30	29	30	631	616	622	747	730	740	4,3	4,3	4,4	8. Persons from 15 to 64 years of age
<i>Стопе/Rates</i>																<i>%</i>
Стопа активности	47,8	47,4	47,4	0,8	0,8	0,8	46,3	45,9	45,7	49,3	49,0	49,0	1,6	1,6	1,8	Activity rate
Стопа запослености	36,1	35,3	34,6	0,9	0,9	0,8	34,4	33,6	32,9	37,8	37,0	36,2	2,4	2,4	2,5	Employment rate
Стопа незапослености	24,5	25,6	27,0	1,1	1,2	1,2	22,3	23,3	24,7	26,6	27,9	29,3	4,5	4,6	4,3	Unemployment rate

АНЕКС II/APPENDIX II

Класификација дјелатности КД БиХ 2010⁴⁾

Classification of activities KD BiH 2010⁴⁾

	Подручје <i>Section</i>	
Пољопривреда, шумарство и риболов	A	<i>Agriculture, forestry and fishing</i>
Вађење руде и камена	B	<i>Mining and quarrying</i>
Прерађивачка индустрија	C	<i>Manufacturing</i>
Производња и снабдијевање електричном енергијом, гасом, паром и климатизација	D	<i>Electricity, gas, steam and air-conditioning production and supply</i>
Снабдијевање водом, канализација, управљање отпадом и дјелатности санације (ремедијације)	E	<i>Water supply; sewerage, waste management and remediation activities</i>
Грађевинарство	F	<i>Construction</i>
Трговина на велико и трговина на мало, оправка моторних возила, мотоцикала	G	<i>Wholesale and retail trade, repair of motor vehicles, motorcycles</i>
Саобраћај, складиштење	H	<i>Transport, storage</i>
Дјелатности пружања смјештаја, припреме и послуживања хране, хотелијерство и угоститељство	I	<i>Accommodation and food service activities</i>
Информације и комуникације	J	<i>Information and communication</i>
Финансијске дјелатности и дјелатности осигурања	K	<i>Financial and insurance activities</i>
Пословање некретнинама	L	<i>Real estate activities</i>
Стручне, научне и техничке дјелатности	M	<i>Professional, scientific and technical activities</i>
Административне и помоћне услужне дјелатности	N	<i>Administrative and support service activities</i>
Јавна управа и одбрана, обавезно социјално осигурање	O	<i>Public administration and defense, compulsory social security</i>
Образовање	P	<i>Education</i>
Дјелатности здравствене заштите и социјалног рада	Q	<i>Human health and social work activities</i>
Умјетност, забава и рекреација	R	<i>Arts, entertainment and recreation</i>
Остале услужне активности	S	<i>Other service activities</i>
Дјелатност домаћинства као послодавца	T	<i>Private households with employed persons</i>
Дјелатности екстериторијалних организација и органа	U	<i>Extra-territorial organizations and bodies</i>

⁴⁾ Класификација дјелатности КД БиХ 2010 садржајно и структурно у потпуности одгова ЕУ Статистичкој класификацији дјелатности NACE Rev2.

Classification of Economic Activities KD BiH 2010, is in its content and structure completely harmonized with EU Classification of Economic Activities NACE Rev 2.



Закон о статистици Републике Српске
("Службени гласник Републике Српске" бр.85/03)
Одлука Народне скупштине Републике Српске о усвајању
Статистичког програма 2013-2017, 01-1901/12
("Службени гласник Републике Српске", бр. 120/12)

АНКЕТА О РАДНОЈ СНАЗИ 2013

Ентитет

Шифра подручног одјељења

Шифра општине

Шифра ПК

Редни број домаћинства

Укупан број домаћинстава у стамбеној јединици

Индикатор домаћинства 1 - домаћинство са Списка, 2 - домаћинство ново на датој адреси

Број телефона домаћинства (мобилни, фиксни) _____

Адреса _____
(улица, кућни број и број стана)

ПОДАЦИ О АНКЕТИРАЊУ

Датум анкетања дан мјесец

Вријеме почетка анкетања час минута

Вријеме завршетка анкетања час минута

Број посјета домаћинству

- Анкетар шифра анкетара
име и презиме

- Контролор шифра контролора
име и презиме

- Оператер шифра оператера
име и презиме

ПОВЈЕРЉИВОСТ ПОДАТАКА

Прикупљени подаци су повјерљиви и, у складу са одредбама Закона о статистици Републике Српске ("Службени гласник Републике Српске", бр. 85/03), користе се искључиво у статистичке сврхе

APC1a

Попуњава се за све чланове домаћинства

РЕДНИ БРОЈ	ИМЕ И ПРЕЗИМЕ	ПОЛ мушко...1 женско...2	ДАТУМ РОЂЕЊА уписати дан, мјесец и годину	ДА ЛИ ЈЕ ЛИЦЕ НАПУНИЛО 15 ГОДИНА ПРИЈЕ КРАЈА РЕФЕРЕНТНЕ СЕДМИЦЕ?	ОДНОС ПРЕМА НОСИОЦУ ДОМАЋИНСТВА	БРАЧНИ СТАТУС	Уписати редни број брачног друга / партнера члана домаћинства	Уписати редни број оца члана домаћинства
				Да...1 Не...2	Носилац..... 1 Брачни друг / партнер носиоца.....2 Дјеца носиоца / брачног друга.....3 Родитељи носиоца / брачног друга...4 Унуче носиоца / брачног друга.....5 Остали сродници.....6 Остали несродници.....7	Неудата / неожењен..... 1>>9 Удата / ожењен.....2 Удовица / удовац.....3>>9 Разведена / разведен.....4>>9 У ванбрачној заједници.....5	Ако не живи у домаћинству уписати 99	Ако не живи у домаћинству уписати 99
1	2	3	4	5	6	7	8	9
01								
02								
03								
04								
05								
06								
07								
08								
09								
10								

APC1a

Попуњава се за све чланове домаћинства

РЕДНИ БРОЈ	Уписати редни број мајке члана домаћинства	ЧИЈЕ ДРЖАВЉАНСТВО ПОСЈЕДУЈЕТЕ?	У КОЈОЈ СТЕ ДРЖАВИ РОЂЕНИ? према садашњим државним границама	ОД КОЈЕ ГОДИНЕ ЖИВИТЕ У БИХ?	ДА ЛИ СТЕ БОРАВИЛИ У ОВОЈ ОПШТИНИ 12 МЈЕСЕЦИ ПРИЈЕ ПРОВОЂЕЊА АНКЕТЕ?	ГДЈЕ СТЕ БОРАВИЛИ 12 МЈЕСЕЦИ ПРИЈЕ ПРОВОЂЕЊА АНКЕТЕ?	
	Ако не живи у домаћинству уписати 99	Ако је БиХ и неке друге државе уписати БиХ Шифру уписује статистика	Ако је рођен у БиХ >> 14 Остали >> 13 Шифру уписује статистика	Уписати годину	април 2012 Да.....1>>16 Не.....2	Ако је у БиХ уписати општину Ако је изван БиХ уписати државу Шифру уписује статистика	
1	10	11		12	13	14	15
01							
02							
03							
04							
05							
06							
07							
08							
09							
10							

APC1a

Попуњава се за све чланове домаћинства

РЕДНИ БРОЈ	НАЈВИША ЗАВРШЕНА ШКОЛА-СТЕПЕН ОБРАЗОВАЊА	КОЈА ЈЕ ОБЛАСТ ВАШЕГ ОБРАЗОВАЊА ?	КОЈЕ ГОДИНЕ СТЕ ЗАВРШИЛИ ТАЈ СТЕПЕН ОБРАЗОВАЊА?	ДА ЛИ СТЕ БИЛИ ОДСУТНИ ИЗ ДОМАЋИНСТВА СВИХ ПОСЛЕДЊИХ 12 МЈЕСЦИ ИЛИ ДУЖЕ?	КОЈИ СУ РАЗЛОЗИ ОДСУСТВОВАЊА ИЗ ДОМАЋИНСТВА?	ЗА ЛИЦЕ КОЈЕ: НА П15 ИМА ОДГОВОР 1 И НА П19 ОДГОВОР 2 ИЛИ НА П5 ИМА ОДГОВОР 1 И НА П20 ОДГОВОР 1,2 ИЛИ 3 <u>УПИСАТИ 1</u>
	Без школе.....1>>19 Од 1 до 4/5 разреда осн. школе .2>>19 Од 5/6 до 8/9 разреда осн. школе 3>19 Завршена основна школа.....4>>18 Завршена средња школа до 3г.....5 Завршена средња школа 4г.....6 Завршена виша школа.....7 Завршена висока школа.....8 Постдипломски- до докторат.....9	Општи програм образовања01 Педагошке науке.....02 Умјетничке, хуманистичке науке и књижевност.....03 Друштвене науке, економија и право04 Страни језици05 Биолошке науке и екологија.....06 Природне науке (физика, хемија и географија).....07 Математика и статистика.....08 Информатичке и компјутерске науке.....09 Примјена рачунара.....10 Техничке и грађевинске науке11 Пољопривреда и ветеринарске науке12 Здравство и социјална заштита13 Услуге (личне, превозне и сл.).....14 Непознато.....15	Уписати годину	Да...1 Не...2>>21	Школовање.....1 Рад/ запослење у БиХ.....2 Рад/ запослење за домаћег послодавца изван БиХ.....3 Рад/ запослење за страног послодавца изван БиХ.....4 Болест/ лијечење.....5 Остало.....6	
1	16	17	18	19	20	21
01						
02						
03						
04						
05						
06						
07						
08						
09						
10						

APC16						
Попуњава се за све чланове домаћинства који су у првом дијелу упитника у колони 21 добили шифру 1						
Редни број	Питања – одговори	Шифре	Слијед питања	Редни број члана домаћинства		
				_ _	_ _	_ _
				Редни број члана који даје одговоре на питања		
				_ _	_ _	_ _
A. РАДНА АКТИВНОСТ У РЕФЕРЕНТНОЈ СЕДМИЦИ						
1	ДА ЛИ СТЕ У ТОКУ РЕФЕРЕНТНЕ СЕДМИЦЕ - ОД ПОНЕДЈЕЛКА ДО НЕДЈЕЉЕ - РАДИЛИ, ОБАВЉАЛИ АКТИВНОСТ КОЈОМ СТИЧЕТЕ СРЕДСТВА ЗА ЖИВОТ ИЛИ СТЕ БИЛИ НЕПЛАЋЕНИ ПОМАЖУЋИ ЧЛАН- (НАЈМАЊЕ ЈЕДАН ЧАС)?					
Да.....	1 → 4	_	_	_	_	_
Не.....	2 → 2					
2	ИАКО У ТОКУ РЕФЕРЕНТНЕ СЕДМИЦЕ НИСТЕ РАД ИЛИ, ИМАТЕ ЛИ ПОСАО НА КОЈИ ЋЕТЕ СЕ ВРАТИТИ?					
Да.....	1 → 3	_	_	_	_	_
Не.....	2 → 42					
3	ЗАШТО НИСТЕ РАД ИЛИ ТОКОМ РЕФЕРЕНТНЕ СЕДМИЦЕ, ИАКО ИМАТЕ ПОСАО НА КОЈИ ЋЕТЕ СЕ ВРАТИТИ?					
- Болест, повреда, и сл.....	01	} 4				
- Трудничко или породилско одсуство	02					
- Временске непогоде или сезонски утицаји	03					
- Смањени обим посла	04					
- Радни спор (штрајк, престанак рада)	05	} а	_ _	_ _	_ _	_ _
- Школовање или оспособљавање	06					
- Родитељско одсуство (брига о дјечи старости 1 година и више)	07					
- Празници, годишњи одмор (плаћена одсуства).....	08					
- Нарађени дани (компензација).....	09					
- Остали разлози	10					
3.а	КОЛИКО ДУГО СТЕ ОДСУТНИ СА ПОСЛА?					
3 мјесеца и мање	1 → 4	_	_	_	_	_
више од 3 мјесеца.....	2 → 3,6					
3.б	ДА ЛИ СТЕ ПРИМИЛИ НАКНАДУ ПЛАТЕ У ТОКУ ОДСУТНОСТИ?					
Да, мање од 50%.....	1 → 42	_	_	_	_	_
Да, 50% и више.....	2 → 4					
Не, нисам примио плату	3 → 42					

Редни бр.	Питања – одговори	Шифре	Слјед питања	Редни број члана домаћинства				
Б. КАРАКТЕРИСТИКЕ ГЛАВНОГ ПОСЛА								
4	Врста КОЈА ЈЕ ПРЕТЕЖНА ДЈЕЛАТНОСТ ОРГАНИЗАЦИОНЕ ЈЕД ИНИЦЕ ЗА КОЈУ ОБАВЉАТЕ РАД НУ АКТИВНОСТ? (дати прецизан опис производ а/услуге)							
КД 2010 Шифрирање врши статистика								
5	КОЈЕМ ОБЛИКУ СВОЈИНЕ ПРИПАДА ОРГАНИЗАЦИОНА ЈЕД ИНИЦА У КОЈОЈ РАДИТЕ? Државна..... 1 Приватна..... 2 Задружна..... 3 Мјешовита..... 4 Без облика својине..... 5 Не знате..... 6							
6	Врста КОЈЕ ЈЕ ВАШЕ ЗАНИМАЊЕ НА ГЛАВНОМ ПОСЛУ? (описати посао који обављате)							
КЗ Шифрирање врши статистика								
7	КОЈИ ЈЕ ВАШ ПОЛОЖАЈ У ЗАПОСЛЕНОСТИ? Власник/сувласник са запосленим - послодавац..... 1 Пољопривредник на власт. газдинству са запосленим..... 2 Неплаћени помажући члан домаћинства..... 3 Власник/сувласник без запослених - самозапосленик..... 4 Пољопривредник на власт. газдинству без запослених..... 5 Радите за страну организацију..... 6 Радите код послодавца..... 7	14 15 7a						
7a	ДА ЛИ ВАШЕ РАДНО МЈЕСТО ИМА ФУНКЦИЈУ НАДЗОРА? Да..... 1 Не..... 2							
8	ДА ЛИ ЈЕ ВАШ ПОСАО НА НЕОДРЕЂЕНО ИЛИ ОДРЕЂЕНО ВРИЈЕМЕ (СТАЛНИ ИЛИ ПРИВРЕМЕНИ)? На неодређено вријеме..... 1 На одређено вријеме..... 2	11 9						
9	КОЈИ ОД НАВЕДЕНИХ РАЗЛОГА НАЈБОЉЕ ОПИСУЈЕ ВАШ РАД НА ОДРЕЂЕНО ВРИЈЕМЕ (ПРИВРЕМЕНИ РАД)? Оспособљавање/ приправнички рад..... 1 Не можете наћи стално запослење..... 2 Не желите наћи стално запослење..... 3 Пробни рад..... 4							

Редни бр.	Питања – одговори	Шифре	Слјед питања	Редни број члана домаћинства				
10	КОЛИКО ТРАЈЕ ВАШ ПОСАО НА ОД РЕЂЕНО ВРИЈЕМЕ (ПРИВРЕМЕНИ РАД)? (уписати број мјесеци) Мјесеци (ако је мање од мјесец уписати 00)		↓					
10 а	ДА ЛИ ИМАТЕ УГОВОР О ПРИВРЕМЕНОМ ПОСЛУ СА АГЕНЦИЈОМ ЗА ПОСРЕДОВАЊЕ И ЗАПОШЉАВАЊУ? Да..... Не.....	1 2	↓					
11	ДА ЛИ НА ПОСЛУ ОСТВАРУЈЕТЕ ПРАВО НА ПЛАТУ, ДИО ПЛАТЕ, НАКНАДУ И СЛ.? Да..... Не.....	1 2	↓					
12	КАДА СТЕ ПРИМИЛИ ПОСЉЕДЊУ ПЛАТУ, ДИО ПЛАТЕ, НАКНАДУ И СЛ.? Мјесец..... Година.....		↓					
13	НА КОЈИ ПЕРИОД СЕ ОДНОСИ ТА ПОСЉЕДЊА ПЛАТА, ДИО ПЛАТЕ, НАКНАДА И СЛ.? Мјесец..... Година.....		↓					
14	КОЛИКИ ЈЕ БРОЈ ЗАПОСЛЕНИХ ЛИЦА У ОРГАНИЗАЦИОНОЈ ЈЕДИНИЦИ У КОЈОЈ РАДИТЕ? Тачан број, ако је 10 и мање..... Од 11 до 19..... Од 20 до 49..... Од 50 до 99..... Од 100 до 249..... Од 250 и више..... Не знате али је мање од 11..... Не знате али је више од 10.....	01-10 11 12 13 14 15 16 17	↓					
15	ДА ЛИ НА ПОСЛУ ОСТВАРУЈЕТЕ ПРАВО НА ЗД РАВСТВЕНО ОСИГУРАЊЕ? Да..... Не.....	1 2	↓					
16	ДА ЛИ НА ПОСЛУ ОСТВАРУЈЕТЕ ПРАВО НА ПЕНЗИОНО ОСИГУРАЊЕ? Да..... Не.....	1 2	↓					
17	ОПШТИНА У КОЈОЈ РАДИТЕ? (ако радите у иностранству уписати државу)		↓					
		(1)	↓					
				(1) Шифрирање врши статистика				

Редни бр.	Питања – одговори	Шифре	Слијед питања	Редни број члана домаћинства				
18	ГДЈЕ ЈЕ ВАШЕ УОБИЧАЈЕНО РАДНО МЈЕСТО ОБАВЉАЊА ПОСЛА? У кући..... У предузећу, установи, радњи или другој организацији..... На пијаци..... На газдинству..... На уличној тезги..... У возилу..... Без одређене локације..... Остало.....	1 2 3 4 5 6 7 8	↓					
19	КАДА СТЕ ПОЧЕЛИ ДА РАДИТЕ НА ГЛАВНОМ ПОСЛУ? Мјесец..... Година.....		↓					
19a	ДА ЛИ СТЕ ПОЧЕЛИ ДА РАДИТЕ НА ОВОМ ПОСЛУ ПОСРЕДСТВОМ ЈАВНОГ ЗАВОДА ЗА ЗАПОШЉАВАЊЕ? Да..... Не.....	1 2	↓					
20	ДА ЛИ РАДИТЕ ПУНО ИЛИ КРАЋЕ ОД ПУНОГ РАДНОГ ВРЕМЕНА? Пуно..... Краће од пуног.....	1 2	→ 22 → 21					
21	КОЈИ СУ РАЗЛОЗИ ЗАШТО РАДИТЕ КРАЋЕ ОД ПУНОГ РАДНОГ ВРЕМЕНА? - Старате се о својој дјечи или одраслима..... - Школовање или оспособљавање..... - Болест/онеспособљеност за рад..... - Не можете наћи посао са пуним р. временом..... - Лични или породични разлози..... - Остали разлози.....	1 2 3 4 5 6	21a 22					
21.a	ЗАШТО МОРАТЕ ДА СЕ СТАРАТЕ О ДЈЕЦИ ИЛИ ОДРАСЛИМА СА ПОСЕБНИМ ПОТРЕБАМА? - Одговарајуће установе које се старају о дјечи нису на располагању или су прескупе..... - Одговарајуће установе које се старају о болесним, инвалидним, старијим лицима нису на располагању или су прескупе..... - Одговарајуће установе које се старају о дјечи или болесним, инвалидним, старијим лицима нису на располагању или су прескупе..... - Установе за старање не утичу на одлуку о радном времену.....	1 2 3 4	↓					
22	КОЛИКО УОБИЧАЈЕНО ЧАСОВА РАДИТЕ СЕД МИЧНО? Часова.....	01-99	↓					
23	ДА ЛИ СТЕ У РЕФЕРЕНТНОЈ СЕД МИЦИ РАДИЛИ ИЛИ УОБИЧАЈЕНИ БРОЈ РАДНИХ ЧАСОВА? Да..... Не.....	1 2	→ 26 → 24					
24	КОЛИКО СТЕ РАДИЛИ У ТОКУ РЕФЕРЕНТНЕ СЕД МИЦЕ? Часова.....	00 01-99	→ 26 → 25					
25	КОЈИ ЈЕ НАЈВАЖНИЈИ РАЗЛОГ ЗА ОДСТУПАЊЕ СТВАРНОГ БРОЈА ЧАСОВА РАДА У ТОКУ РЕФЕРЕНТНЕ СЕД МИЦЕ ОД УОБИЧАЈЕНОГ БРОЈА ЧАСОВА РАДА? <i>а) Ако је лице радило више од уобичајеног броја часова:</i> - прековремени рад са накнадом..... - прековремени рад без накнаде..... - флексибилно/варирајуће радно вријеме..... - остали разлози..... <i>б) Ако је лице радило мање од уобичајеног броја часова:</i> - временске непогоде..... - смањени обим посла због тех. или ек. разлога..... - радни спор (штрајк, престанак рада)..... - школовање или оспособљавање..... - флексибилно/варирајуће радно вријеме..... - властита болест или повреда..... - породично или родитељско одсуство..... - посебна одсуства из личних или пор. разл..... - празници или годишњи одмор..... - остала плаћена одсуства..... - почео са послом или промијенио посао..... - престао да ради а није нашао нови посао..... - остали разлози.....	01 02 03 04 05 06 07 08 09 10 11 12 13 14 15 16 17	25. a 25. б 26					

Редни бр.	Питања – одговори	Шифре	Слијед питања	Редни број члана домаћинства				
25 а	БРОЈ ЧАСОВА ПЛАЋЕНОГ ПРЕКОВРЕМЕНОГ РАДА?							
	Часова.....	01-99	→ 26					
25б	БРОЈ ЧАСОВА НЕПЛАЋЕНОГ ПРЕКОВРЕМЕНОГ РАДА?							
	Часова.....	01-99	↓					
26	ДА ЛИ ЖЕЛИТЕ ДА РАДИТЕ ВИШЕ ОД УОБИЧАЈЕНОГ БРОЈА ЧАСОВА КОЈИ РАДИТЕ?							
	Да.....	1	→ 27					
	Не.....	2	→ 29	_	_	_	_	_
27	НА КОЈИ НАЧИН ЖЕЛИТЕ ДА РАДИТЕ ВИШЕ ОД БРОЈА ЧАСОВА КОЈИ РАДИТЕ?							
	Кроз додатни посао.....	1	↓					
	Кроз други посао са више часова.....	2						
	Само у оквиру садашњег посла.....	3						
	На било који наведени начин.....	4						
28	КОЛИКО ЧАСОВА УКУПНО ЖЕЛИТЕ ДА РАДИТЕ?							
	Часова.....	01-99	↓					
референтни период за питања 29 - 34 је последњи мјесец рада (последње четири седмице)								
29	ДА ЛИ СТЕ У ПРОТЕКЛЕ ЧЕТИРИ СЕД МИЦЕ РАДИЛИ У СМЈЕНАМА?							
	Да.....	1	↓					
	Не.....	2						
30	КОЛИКО ЧЕСТО СТЕ У ПРОТЕКЛЕ ЧЕТИРИ СЕД МИЦЕ РАДИЛИ ПОСЛИЈЕ ПОД НЕ?							
	Уобичајено.....	1	↓					
	Понекад.....	2						
	Никад.....	3						
31	КОЛИКО ЧЕСТО СТЕ У ПРОТЕКЛЕ ЧЕТИРИ СЕД МИЦЕ РАДИЛИ НОЋУ?							
	Уобичајено.....	1	↓					
	Понекад.....	2						
	Никад.....	3						
32	КОЛИКО ЧЕСТО СТЕ У ПРОТЕКЛЕ ЧЕТИРИ СЕД МИЦЕ РАДИЛИ СУБОТОМ?							
	Уобичајено.....	1	↓					
	Понекад.....	2						
	Никад.....	3						
33	КОЛИКО ЧЕСТО СТЕ У ПРОТЕКЛЕ ЧЕТИРИ СЕД МИЦЕ РАДИЛИ НЕДЈЕЉОМ?							
	Уобичајено.....	1	↓					
	Понекад.....	2						
	Никад.....	3						
34	КОЛИКО ЧЕСТО СТЕ У ПРОТЕКЛЕ ЧЕТИРИ СЕД МИЦЕ РАДИЛИ КОД КУЋЕ?							
	Уобичајено.....	1	↓					
	Понекад.....	2						
	Никад.....	3						

Редни бр.	Питања – одговори	Шифре	Слјед питања	Редни број члана домаћинства				
В. ДРУГИ - ДОДАТНИ ПОСАО								
35	ДА ЛИ СТЕ У РЕФЕРЕНТНОЈ СЕДМИЦИ ПОРЕД ГЛАВНОГ ПОСЛА ИМАЛИ И НЕКИ ДРУГИ ПОСАО ЗА КОЈИ СТЕ ДОБИЛИ ПЛАТУ ИЛИ НАКНАДУ (БИЛО У НОВЦУ ИЛИ НАТУРИ)?							
	Да.....	1	→	36				
	Не.....	2	→	40				
36	ДА ЛИ ТАЈ ПОСАО ОБАВЉАТЕ?							
	Уобичајено.....	1						
	Сезонски.....	2	↓					
	Повремено.....	3						
37	КОЈА ЈЕ ПРЕТЕЖНА ДЈЕЛАТНОСТ ОРГАНИЗАЦИОНЕ ЈЕДИНИЦЕ ЗА КОЈУ ОБАВЉАТЕ ДРУГИ ПОСАО? (дати прецизан опис производа/услуга)							

	КД 2010 Шифрирање врши статистика		↓					
38	КОЈИ ЈЕ ВАШ ПОЛОЖАЈ У ЗАПОСЛЕНИСТИ НА ДРУГОМ ПОСЛУ?							
	Власник/сувласник са запосленим - послодавац.....	1						
	Пољопривредник на власт. газдинству са запосленим.....	2						
	Неплаћени помажући члан домаћинства.....	3						
	Власник/сувласник без запослених - самозапосленик.....	4	↓					
	Пољопривредник на власт. газдинству без запослених.....	5						
	Радите за страну организацију.....	6						
	Радите код послодавца.....	7						
				запосленик				
39	КОЛИКО СТЕ У ТОКУ РЕФЕРЕНТНЕ СЕДМИЦЕ РАДИЛИ НА ДРУГОМ ПОСЛУ?							
	Часова.....	01-99	↓					
40	ДА ЛИ ТРАЖИТЕ ПОСАО ИАКО СТЕ ЗАПОСЛЕНИ?							
	Да.....	1	→	41				
	Не.....	2	→	71				
41	КОЈИ СУ РАЗЛОЗИ ТРАЖЕЊА ПОСЛА?							
	Садашњи посао је несигуран.....	1	} 51					
	Садашњи посао је привремен/ускоро се завршава.....	2						
	Желите посао на коме бисте радили више часова него сада.....	3						
	Желите посао на коме бисте радили мање часова него сада.....	4						
	Желите додатни посао поред постојећег.....	5						
	Желите посао са бољим условима (плата, и сл.).....	6						
	Други разлози.....	7						

Редни бр.	Питања – одговори	Шифре	Слјед питања	Редни број члана домаћинства				
Г. ПРЕТХОДНО РАДНО ИСКУСТВО								
42	ДА ЛИ СТЕ ИКАДА РАДИЛИ ЗА ПЛАТУ ИЛИ НАКНАДУ (БИЛО У НОВЦУ ИЛИ НАТУРИ)?							
	Да.....	1	→ 43					
	Не.....	2	→ 48					
43	КАДА СТЕ ПРЕСТАЛИ ДА ОБАВЉАТЕ ПОСЉЕДЊИ ПЛАЋЕНИ ПОСАО?							
	Мјесец.....		↓					
	Година.....							
44	КОЈИ ЈЕ НАЈВАЖНИЈИ РАЗЛОГ ЗА НАПУШТАЊЕ ПОСЉЕДЊЕГ ПОСЛА?							
	Отпуштени сте из разних разлога.....	01						
	Запослење је било сезонског или привременог трајања.....	02						
	Предузеће је престало са радом.....	03						
	Брига о дјечи и лицима са посебним потребама.....	04						
	Лични и породични разлози.....	05	↓					
	Образовање или усавршавање.....	06						
	Служење војног рока у другој земљи.....	07						
	Болест или неспособност.....	08						
	Пријевремена пензија.....	09						
	Старосна/Редовна пензија.....	10						
	Други разлози.....	11						
45	КОЈА ЈЕ БИЛА ПРЕТЕЖНА ДЈЕЛАТНОСТ ОРГАНИЗАЦИОНЕ ЈЕДИНИЦЕ У КОЈОЈ СТЕ ОБАВЉАЛИ РАДНУ АКТИВНОСТ?(дати прецизан опис производа/услуга)							
	КД 2010 Шифрирање врши статистика		↓					
46	КОЈЕ ЈЕ БИЛО ВАШЕ ЗАНИМАЊЕ НА ПОСЉЕДЊЕМ ПОСЛУ? (описати посао који обављате)							
	КЗ Шифрирање врши статистика		↓					
47	КОЈИ ЈЕ БИО ВАШ ПОЛОЖАЈ У ЗАПОСЛЕНОСТИ НА ПОСЉЕДЊЕМ ПОСЛУ?							
	Власник/сувласник са запосленим - послодавац.....	1						
	Пољопривредник на власт. газдинству са запосленим..	2						
	Неплаћени помажући члан домаћинства.....	3						
	Власник/сувласник без запослених - samozапосленик....	4	↓					
	Пољопривредник на власт. газдинству без запослених.	5						
	Радили сте за страну организацију.....	6						
	Радили сте код послодавца.....	7						

Редни бр.	Питања – одговори	Шифре	Смјед питања	Редни број члана домаћинства					
Д. ТРАЖЕЊЕ ПОСЛА									
48	ДА ЛИ СТЕ ТРАЖИЛИ ПОСАО ТОКОМ ПОСЛЕДЊЕ ЧЕТИРИ СЕД МИЦЕ?								
	Да.....	1	⇒	51					
	Не.....	2	⇒	49					
49	КОЈИ ЈЕ ГЛАВНИ РАЗЛОГ ЗАШТО НИСТЕ ТРАЖИЛИ ПОСАО У ПОСЛЕДЊЕ ЧЕТИРИ СЕД МИЦЕ?								
	- Нашли сте посао на којем ћете почети да радите у року не дужем од 3 мјесеца	01	}	68					
	- Нашли сте посао на којем ћете почети да радите за више од 3 мјесеца	02							
	- Брига о дјечи, лицима са посебним потребама, старима и слично.....	03	⇒	49a					
	- Очекујете да се вратите на стари посао	04							
	- Увјерени сте да не можете наћи посао	05							
	- Лични или породични разлози	06							
	- Школовање или усавршавање	07	}	50					
	- Пензионисање	08							
	- Болест или неспособност за рад	09							
	- Остали разлози	10							
49.a	ЗАШТО МОРАТЕ ДА СЕ СТАРАТЕ О ДЈЕЦИ ИЛИ ОДРАСЛИМА СА ПОСЕБНИМ ПОТРЕБАМА?								
	- Одговарајуће установе које се старају о дјечи нису на располагању или су прескупе	1	↓						
	- Одговарајуће установе које се старају о болесним, инвалидним, старијим лицима нису на располагању или су прескупе	2							
	- Одговарајуће установе које се старају о дјечи или болесним, инвалидним, старијим лицима нису на располагању или су прескупе	3							
	- Установе за старање не утичу на одлуку о радном времену	4							
50	ЖЕЛИТЕ ЛИ ДА РАДИТЕ ИАКО НЕ ТРАЖИТЕ ПОСАО?								
	Да.....	1	⇒	69					
	Не.....	2	⇒	71					
51	КОЈУ ВРСТУ ПОСЛА СТЕ ТРАЖИЛИ?								
	Самозапосленик.....	1	↓						
	Запосленик само у пуном радном времену.....	2							
	Запосленик само у непуном радном времену.....	3							
	Запосленик у пуном р.в. али прихватате непуно радно вријеме.....	4							
	Запосленик у непуном р.в. али прихватате и пуно радно вријеме.....	5							
	Било који посао.....	6							
52	ДА ЛИ СТЕ ОД БИЛИ БИЛО КАКАВ ПОНУЂЕНИ ПОСАО У ПОСЛЕДЊЕ ЧЕТИРИ СЕД МИЦЕ?								
	Да.....	1	⇒	53					
	Не.....	2	⇒	54					
53	КОЈИ ЈЕ РАЗЛОГ ОДБИЈАЊА ПОНУЂЕНОГ ПОСЛА?								
	Мјесто рада.....	1	↓						
	Неодговарајући часови рада.....	2							
	Немогућност напредовања у каријери.....	3							
	Понуђени посао није одговарао квалификацији.....	4							
	Неодговарајућа зарада.....	5							
	Други разлози.....	6							
54	КОЛИКО ДУГО ТРАЖИТЕ ПОСАО? (уписати број мјесеци)								
	Мјесеци.....		↓						

Редни бр.	Питања – одговори	Шифре	Слјед питања	Редни број члана домаћинства				
Ђ. МЕТОДЕ ТРАЖЕЊА ПОСЛА У ПРЕТХОДНЕ ЧЕТИРИ СЕДМИЦЕ								
55	КОНТАКТИРАЛИ СТЕ ЗАВОД ЗА ЗАПОШЉАВАЊЕ?							
	Да.....	1	↓					
	Не.....	2						
56	КОНТАКТИРАЛИ СТЕ ПРИВАТНУ АГЕНЦИЈУ ЗА ЗАПОШЉАВАЊЕ?							
	Да.....	1	↓					
	Не.....	2						
57	КОНТАКТИРАЛИ СТЕ ДИРЕКТНО ПОСЛОДАВЦА?							
	Да.....	1	↓					
	Не.....	2						
58	РАСПИТИВАЛИ СТЕ СЕ ЗА ПОСАО КОД ПРИЈАТЕЉА, РОЂАКА, ИТД...?							
	Да.....	1	↓					
	Не.....	2						
59	ДА ЛИ СТЕ ЧИТАЛИ, ПРЕГЛЕДАЛИ НОВИНСКЕ ОГЛАСЕ, ИНТЕРНЕТ И СЛ.?							
	Да.....	1	↓					
	Не.....	2						
60	ДА ЛИ СТЕ СЕ ЈАВЉАЛИ ИЛИ ДАВАЛИ НОВИНСКЕ ОГЛАСЕ, ИНТЕРНЕТ И СЛ.?							
	Да.....	1	↓					
	Не.....	2						
61	ДА ЛИ СТЕ ПОЛАГАЛИ ИСПИТ ИЛИ ТЕСТ ЗА ПРИЈЕМ НА ПОСАО?							
	Да.....	1	↓					
	Не.....	2						
62	ДА ЛИ СТЕ ТРАЖИЛИ ЗЕМЉИШТЕ, ОПРЕМУ, ПРОСТОРИЈЕ И СЛ. ЗА ЗАПОЧИЊАЊЕ СОПСТВЕНОГ ПОСЛА?							
	Да.....	1	↓					
	Не.....	2						
63	ДА ЛИ СТЕ ТРАЖИЛИ ДОЗВОЛУ, ФИНАНСИЈСКА СРЕДСТВА И СЛ. ЗА ЗАПОЧИЊАЊЕ СОПСТВЕНОГ ПОСЛА?							
	Да.....	1	↓					
	Не.....	2						
64	ЧЕКАТЕ ЛИ РЕЗУЛТАТЕ КОНКУРСА - ОГЛАСА?							
	Да.....	1	↓					
	Не.....	2						
65	ЧЕКАТЕ ЛИ РЕЗУЛТАТЕ КОНКУРСА - ОГЛАСА ЈАВНОГ СЕКТОРА?							
	Да.....	1	↓					
	Не.....	2						
66	ЧЕКАТЕ ЛИ ПОЗИВ ЗАВОДА ЗА ЗАПОШЉАВАЊЕ?							
	Да.....	1	↓					
	Не.....	2						
67	ДА ЛИ СТЕ КОРИСТИЛИ НЕКЕ ДРУГЕ МЕТОДЕ У ТРАЖЕЊУ ПОСЛА?							
	Да.....	1	↓					
	Не.....	2						

Питања – одговори	Шифре	Слијед питања	Редни број члана домаћинства				
68 КОЈИ ЈЕ БИО ВАШ СТАТУС НЕПОСРЕДНО ПРИЈЕ ПОЧЕТКА ТРЕНУТНОГ ТРАЖЕЊА ПОСЛА?							
Радили сте.....	1	↓					
Били сте ученик/студент.....	2						
Служење војног рока	3		_	_	_	_	_
Имали сте кућне обавезе/домаћица.....	4						
Друго (нпр. пензионисан итд.).....	5						
69 АКО БИ ВАМ ПОСАО БИО ПОНУЂЕН САДА, ДА ЛИ БИСТЕ МОГЛИ ДА ПОЧНЕТЕ ДА РАДИТЕ У НАРЕДНЕ Д ВИЈЕ СЕД МИЦЕ?							
Да.....	1	↔ 71	_	_	_	_	
Не.....	2	↔ 70					
70 ЗАШТО НЕ БИСТЕ МОГЛИ ДА ПОЧНЕТЕ ДА РАДИТЕ?							
Породични, лични разлози.....	1	↓					
Служење војног рока у другој земљи.....	2						
Здравствени разлози.....	3		_	_	_	_	
Школовање или обука.....	4						
Обавезе на садашњем послу.....	5						
Други разлози.....	6						
71 ДА ЛИ СТЕ ПРИЈАВЉЕНИ ЗАВОДУ ЗА ЗАПОШЉАВАЊЕ?							
Да.....	1	↔ 72	_	_	_	_	
Не.....	2	↔ 74					
72 ДА ЛИ У ЗАВОДУ ОСТВАРУЈЕТЕ ПРАВО НА НОВЧАНУ НАКНАДУ ИЛИ ДРУГИ ВИД ПОМОЋИ?							
Да.....	1	↓					
Не.....	2		_	_	_	_	
73 ДА ЛИ У ЗАВОДУ ОСТВАРУЈЕТЕ ПРАВО НА ЗД РАВСТВЕНО ОСИГУРАЊЕ?							
Да.....	1	↓					
Не.....	2		_	_	_	_	
74 КОЈИ ОД НАВЕДЕНИХ СТАТУСА НАЈБОЉЕ ОПИСУЈЕ ВАШ ТРЕНУТНИ ПОЛОЖАЈ ПРЕМА АКТИВНОСТИ?							
Запослен.....	1	↓					
Незапослен.....	2						
Ученик/ студент.....	3						
Свакодневни послови у кући (домаћица).....	4		_	_	_	_	
Пензионер.....	5						
Служење војног рока у другој земљи.....	6						
Неспособан за рад.....	7						
Остала неактивна лица.....	8						

Редни бр.	Питања – одговори	Шифре	Служб. питања	Редни број члана домаћинства				
Е. ОБРАЗОВАЊЕ								
Питања од 75-81 односи се на период од претходне четири седмице								
75	ДА ЛИ СТЕ У ТОКУ ЧЕТИРИ ПРЕТХОДНЕ СЕДМИЦЕ ПОХАЂАЛИ ШКОЛУ?							
	Да.....	1	} 76					
	Био сам на распусту.....	2						
	Не.....	3		→ 78				
76	КОЈУ СТЕ ШКОЛУ ПОХАЂАЛИ?							
	Основна школа.....	1	} 78					
	Средње школе.....	2						
	Средње стручне школе.....	3	} 77					
	Више образовање.....	4		_	_	_	_	_
	Високо образовање.....	5						
	Постдипломски студиј.....	6						
	Докторат.....	7						
77	ОБЛАСТ ИЗ КОЈЕ СТЕ ПОХАЂАЛИ ШКОЛУ?							
	- Општи програм образовања	01	↓					
	- Педагошке науке	02						
	- Умјетничке, хуманистичке науке и књижевност..	03						
	- Друштвене науке, економија и право	04						
	- Страни језици	05						
	- Биолошке науке и екологија	06						
	- Природне науке (физика, хемија и географију)..	07		_	_	_	_	_
	- Математика и статистика	08						
	- Информатичке и рачунарске науке	09						
	- Примјена рачунара	10						
	- Техничке и грађевинске науке	11						
	- Пољопривредне и ветеринарске науке	12						
	- Здравство и социјална заштита	13						
	- Услуге (личне, превозне и сл.).....	14						
	- Непознато	15						
78	ДА ЛИ СТЕ У ТОКУ ЧЕТИРИ ПРЕТХОДНЕ СЕДМИЦЕ ПОХАЂАЛИ КУРС ИЛИ ОБУКУ БИЛО КОЈЕ ВРСТЕ?							
	Да.....	1	→ 79					
	Не.....	2	→ 82					
79	КОЈА ЈЕ СВРХА ПОХАЂАЊА НАВЕДЕНИХ КУРСЕВА ИЛИ ОБУКЕ?							
	Претежно због потреба посла.....	1	↓					
	Претежно из других личних разлога.....	2		_	_	_	_	_
80	БРОЈ ЧАСОВА ПРОВЕДЕНИХ НА КУРСЕВИМА ИЛИ ОБУКАМА?							
	Часова.....		↓	_	_	_	_	_
80.a	ОБЛАСТ ИЗ КОЈЕ СТЕ ПОХАЂАЛИ КУРС ИЛИ ОБУКУ?							
	- Општи програм образовања	01	↓					
	- Педагошке науке	02						
	- Умјетничке, хуманистичке науке и књижевност..	03						
	- Друштвене науке, економија и право	04						
	- Страни језици	05						
	- Биолошке науке и екологија	06						
	- Природне науке (физика, хемија и географија)	07		_	_	_	_	_
	- Математика и статистика	08						
	- Информатичке и рачунарске науке	09						
	- Примјена рачунара	10						
	- Техничке и грађевинске науке	11						
	- Пољопривредне и ветеринарске науке	12						
	- Здравство и социјална заштита	13						
	- Услуге (личне, превозне и сл.).....	14						
	- Непознато	15						
81	ДА ЛИ СУ ТИ КУРСЕВИ ИЛИ ОБУКЕ БИЛИ У ОКВИРУ ПЛАЋЕНИХ ЧАСОВА РАДА?							
	Само током плаћених часова рада.....	1	↓					
	Претежно током плаћених часова рада.....	2						
	Претежно изван плаћених часова рада.....	3		_	_	_	_	_
	Само изван плаћених часова рада.....	4						
	Нисам био/ла запослен/а у то вријеме.....	5						

Питања – одговори		Шифре	Слијед питања	Редни број члана домаћинства				
Ж. СИТУАЦИЈА ГОДИНУ ДАНА ПРИЈЕ АНКЕТЕ								
82	КАКАВ ЈЕ БИО ВАШ СТАТУС У АКТИВНОСТИ ГОДИНУ ДАНА ПРИЈЕ ПРОВОЂЕЊА АНКЕТЕ? (у односу на референтну седмицу)							
	Запослен.....	1	→ 83					
	Незапослен.....	2	} 85					
	Ученик/ студент.....	3						
	Свакодневни послови у кући (домаћица).....	4						
	Пензионер.....	5		_	_	_	_	_
	Служење војног рока у другој земљи.....	6						
	Неспособан за рад.....	7						
	Остала неактивна лица.....	8						
83	Брана	КОЈА ЈЕ БИЛА ПРЕТЕЖНА ДЈЕЛАТНОСТ ОРГАНИЗАЦИОНЕ ЈЕДИНИЦЕ У КОЈОЈ СТЕ ОБАВЉАЛИ РАДНУ АКТИВНОСТ? (навести прецизан опис производа/услуге)						
	_ _ _							
	_ _ _							
	_ _ _							
	_ _ _							
	_ _ _							
	КД 2010 Шифрирање врши статистика		↓					
84	КОЈИ ЈЕ БИО ВАШ ПОЛОЖАЈ У ЗАПОСЛЕНИСТИ?							
	Власник/сувласник са запосленим - послодавац.....	1	↓					
	Пољопривредник на власт. газдинству са запосленим..	2						
	Неплаћени помажући члан домаћинства.....	3						
	Власник/сувласник без запослених - самозапосленик....	4		_	_	_	_	
	Пољопривредник на власт. газдинству без запослених.	5						
	Радили сте за страну организацију.....	6		} запосленик				
	Радили сте код послодавца.....	7						

Редни бр.	Питања – одговори	Шифре	Слијед питања	Редни број члана домаћинства				
3. ДОХОДАК								
85	ИЗ КОЈЕГ ИЗВОРА СРЕД СТАВА - ПРИХОДА СЕ ПРЕТЕЖНО ИЗДРЖАВАТЕ?							
	- Плата.....	1	85.a					
	- Старосна/редовна/пријевремена пензија.....	2						
	- Породична пензија.....	3						
	- Инвалидска пензија.....	4						
	- Приход од пољопривредних дјелатности.....	5	89	_	_	_	_	_
	- Приход од имовине и других дјелатности.....	6						
	- Приходи од других чланова домаћинства.....	7						
	- Приходи од лица која нису чланови домаћинства....	8						
	- Остале помоћи и накнаде.....	9						
85.a	МОЖЕТЕ ЛИ РЕЋИ ИЗНОС НЕТО МЈЕСЕЧНЕ ПЛАТЕ НА ГЛАВНОМ ПОСЛУ ?(подаци се односе на посљедњи мјесец)							
	Да.....	1	85.б					
	Не.....	2	86	_	_	_	_	_
85.б	КОЛИКА ЈЕ УКУПНА НЕТО МЈЕСЕЧНА ПЛАТА НА ГЛАВНОМ ПОСЛУ? (подаци се односе на посљедњи мјесец)							
	Износ..... КМ		87					
86	КОЛИКА ЈЕ УКУПНА НЕТО МЈЕСЕЧНА ПЛАТА НА ГЛАВНОМ ПОСЛУ? (подаци се односе на посљедњи мјесец)							
	- До 200 КМ.....	1	↓					
	- 200 - 300 КМ.....	2						
	- 301 - 400 КМ.....	3						
	- 401 - 500 КМ.....	4						
	- 501 - 700 КМ.....	5		_	_	_	_	_
	- 701 - 900 КМ.....	6						
	- 901 - 1.500 КМ.....	7						
	- 1.501 - 2.500 КМ.....	8						
	- 2.501 КМ и више.....	9						
87	КОЛИКА СУ ОСТАЛА ВАША МЈЕСЕЧНА ПРИМАЊА НА ГЛАВНОМ ПОСЛУ? (топли оброк, превоз, итд.)							
	- Нема.....	1	↓					
	- Мање од 100 КМ.....	2						
	- 101 - 150 КМ.....	3						
	- 151 - 200 КМ.....	4		_	_	_	_	_
	- 201 - 250 КМ.....	5						
	- 251 - 300 КМ.....	6						
	- 301 КМ и више.....	7						
88	КОЛИКИ ЈЕ УКУПНИ ГОД ИШЊИ ИЗНОС ДОДАТНИХ ПРИМАЊА НА ГЛАВНОМ ПОСЛУ? (регрес и сва остала примања која се не односе на редовна мјесечна примања)							
	- Нема.....	1	↓					
	- Мање од 100 КМ.....	2						
	- 101 - 200 КМ.....	3						
	- 201 - 300 КМ.....	4		_	_	_	_	_
	- 301 - 500 КМ.....	5						
	- 501 - 700 КМ.....	6						
	- 701 - 1000 КМ.....	7						
	- 1001 КМ и више.....	8						
- одговара носилац домаћинства или најпућенија особа-								
89	КОЛИКИ ЈЕ УКУПНИ НЕТО ГОД ИШЊИ ПРИХОД ВАШЕГ ДОМАЋИНСТВА? (који остварују сви чланови домаћинства)							
	- Без прихода.....	01	↓					
	- До 1000 КМ.....	02						
	- 1001 - 2000КМ.....	03						
	- 2001 - 3000 КМ.....	04						
	- 3001 - 4000 КМ.....	05						
	- 4001 - 5000 КМ.....	06						
	- 5001 - 7000 КМ.....	07		_	_	_	_	_
	- 7001 - 10000 КМ.....	08						
	- 10001 - 15000 КМ.....	09						
	- 15001 - 20000 КМ.....	10						
	- 20001 - 30000 КМ.....	11						
	- 30001 КМ и више.....	12						

ПРИМЈЕДБЕ
- - - - -
- - - - -
- - - - -
- - - - -
- - - - -
- - - - -
- - - - -
- - - - -
- - - - -
- - - - -
- - - - -
- - - - -
- - - - -
- - - - -
- - - - -
- - - - -
- - - - -
- - - - -



LABOUR FORCE SURVEY LFS 2013

Entity

Regional office code

Municipality code

EA code

Sequence number of household

Total number of households in the dwelling unit

Household identifier 1 - household from the list; 2 - new household at the given address

Household telephone number (cell phone, fixed line) _____

Address: _____
(street, number and no. of apartment)

DATA ON INTERVIEW

Date of interview day month

Interview started at hours minutes

Interview completed at hours minutes

Number of visits to household

- Interviewer _____ Interviewer's code
Name and Surname

- Controller _____ Controller's code
Name and Surname

- Data entry person _____ Data entry person's
Name and Surname code

DATA CONFIDENTIALITY

Data compiled in the Questionnaire are confidential and will only be used for statistical purposes, fully in line with the provisions of the Law on Statistics of Republika Srpska, ("Official Gazette of Republika Srpska", 85/03)

LFS1a

To be completed for all household members

HOUSEHOLD SEQUENCE NO.	NAME AND SURNAME	SEX	DATE OF BIRTH	WAS PERSON 15 YEARS OF AGE BEFORE THE END OF THE REFERENCE WEEK?	RELATION TO HEAD OF HOUSEHOLD	MARITAL STATUS	Insert a serial number of spouse/partner of head of household If he/she does not live in the household, please insert 99.
				Yes.....1 No.....2	Head of Household.....1 Spouse/partner of head of household.....2 Children.....3 Parents of HH/spouse.....4 Grandchild of HH/spouse.....5 Other relatives.....6 Other non-relatives.....7	Unmarried/single.....1>>9 Married.....2 Widowed/Widower3>>9 Divorced.....4>>9 Illegitimate marriage.....5	
1	2	3	4	5	6	7	8
01		Male.....1 Female..2	Insert day, month and year.				
02							
03							
04							
05							
06							
07							
08							
09							
10							

LFS1a

To be filled for all household members

SEQUENCE NUMBER	Insert a sequence number of father of the household member If he does not live in the household, please insert 99.	Insert a sequence number of mother of the household member If she does not live in the household, please insert 99.	NATIONALITY, WHICH COUNTRY? If BiH and some other country, please insert BiH. Coding by statistical office		WHICH COUNTRY WERE YOU BORN IN? (by existing country borders) If born in BiH >> P14 Other >>13 Coding by statistical office		HOW LONG HAVE YOU BEEN LIVING IN BiH? Please insert a year	DID YOU LIVE IN THIS MUNICIPALITY 12 MONTHS BEFORE THE SURVEY? (April 2012) Yes.....1 >> 16 No.....2	WHERE DID YOU LIVE 12 MONTHS BEFORE THE SURVEY? - If in BiH, please insert municipality - If outside BiH, please insert a state Coding by statistical office	
	9	10	11		12		13	14	15	
01	_ _ _	_ _ _	_ _ _	_ _ _	_ _ _	_ _ _	_ _ _	_ _ _	_ _ _	_ _ _
02	_ _ _	_ _ _	_ _ _	_ _ _	_ _ _	_ _ _	_ _ _	_ _ _	_ _ _	_ _ _
03	_ _ _	_ _ _	_ _ _	_ _ _	_ _ _	_ _ _	_ _ _	_ _ _	_ _ _	_ _ _
04	_ _ _	_ _ _	_ _ _	_ _ _	_ _ _	_ _ _	_ _ _	_ _ _	_ _ _	_ _ _
05	_ _ _	_ _ _	_ _ _	_ _ _	_ _ _	_ _ _	_ _ _	_ _ _	_ _ _	_ _ _
06	_ _ _	_ _ _	_ _ _	_ _ _	_ _ _	_ _ _	_ _ _	_ _ _	_ _ _	_ _ _
07	_ _ _	_ _ _	_ _ _	_ _ _	_ _ _	_ _ _	_ _ _	_ _ _	_ _ _	_ _ _
08	_ _ _	_ _ _	_ _ _	_ _ _	_ _ _	_ _ _	_ _ _	_ _ _	_ _ _	_ _ _
09	_ _ _	_ _ _	_ _ _	_ _ _	_ _ _	_ _ _	_ _ _	_ _ _	_ _ _	_ _ _
10	_ _ _	_ _ _	_ _ _	_ _ _	_ _ _	_ _ _	_ _ _	_ _ _	_ _ _	_ _ _

LFS1a						
To be completed for all household members						
SEQUENCE NUMBER	SCHOOL COMPLETED - EDUCATION LEVEL	WHAT IS THE FIELD OF YOUR EDUCATION/TRAINING?	WHICH YEAR DID YOU REACH THIS LEVEL OF EDUCATION? Please, insert a year.	WERE YOU ABSENT FROM THE HOUSEHOLD ENTIRE PREVIOUS 12 MONTHS OR MORE? Yes.....1 No.....2>>21	WHAT WERE THE REASONS OF YOUR ABSENCE?	FOR PERSON WHO: ANSWERS Q5 WITH CHOICE 1 and Q19 WITH CHOICE 2 OR Q5 WITH CHOICE 1 and Q20 WITH CHOICE 1,2 or 3 PLEASE INSERT <u> </u>
1	16	17	18	19	20	21
01						
02						
03						
04						
05						
06						
07						
08						
09						
10						

LFS1b						
To be compiled for all household members who, in the first part of Questionnaire (LFS1a) in the Column 21, were coded 1						
Sequence number	Questions – Answers:	Codes	Questions	Sequence number of household member		
				Sequence number of household member providing answers		
A. LABOUR ACTIVITY DURING THE REFERENCE WEEK						
1	HAVE YOU DONE ANY WORK FOR PAY OR PROFIT DURING THE REFERENCE WEEK - FROM MONDAY TO SUNDAY OR YOU WERE UNPAID ASSISTING FAMILY MEMBER - (AT LEAST ONE HOUR)?					
	Yes	1 → 4				
	No	2 → 2				
2	ALTHOUGH YOU DID NOT WORK DURING THE REFERENCE WEEK , DO YOU HAVE A JOB OR BUSINESS TO RETURN TO?					
	Yes	1 → 3				
	No	2 → 42				
3	WHAT WAS THE REASON FOR NOT WORKING DURING THE REFERENCE WEEK ALTHOUGH YOU HAVE A JOB OR BUSINESS TO RETURN TO?					
	- Own illness, injury, etc.	1 → 4				
	- Maternity leave	2 → 4				
	- Bad weather or seasonal reasons	3 → 4				
	- Slack work	4 → 4				
	- Labour dispute (strike, cease of work)	5 → 4				
	- School education or training	6 → 3a				
	- Parental leave	7 → 3a				
	- Holidays, annual leave (paid leave etc.)....	8 → 3a				
	- Compensation leave.....	9 → 3a				
	- Other reasons	10 → 3a				
3.a	HOW LONG HAVE YOU BEEN ABSENT FROM WORK?					
	3 months and less.....	1 → 4				
	More than 3 months	2 → 3.b				
3.b	HAVE YOU RECEIVED COMPENSATION OF SALARY DURING ABSENCE?					
	Yes, less than 50%.....	1 → 42				
	Yes, 50% and more	2 → 4				
	No, I did not receive a salary	3 → 42				

Rsequence no.	Questions – Answers:		Codes	Questions	Sequence number of household member					
B. EMPLOYMENT CHARACTERISTICS OF THE MAIN JOB										
4	Sequence no. of hh member	WHAT IS THE MAIN ACTIVITY OF THE UNIT YOU ARE EMPLOYED WITH? (precise description of products/services)								
		_ _ _ _								
		_ _ _ _								
		_ _ _ _								
		_ _ _ _								
		_ _ _ _								
NACE rev 2. Coding by statistical office			↓	_ _ _ _						
5	Sequence no. of hh member	WHAT IS THE TYPE OF OWNERSHIP OF THE UNIT YOU WORK FOR?								
		- State owned		1	↓	_ _	_ _	_ _	_ _	_ _
		- Private owned		2						
		- Cooperative		3						
		- Mixed		4						
		- Without property type.....		5						
		- Unknown		6						
Coding by statistical office			↓	_ _ _ _						
6	Sequence no. of hh member	WHAT IS YOUR PROFESSIONAL STATUS IN MAIN JOB? (describe present job)								
		_ _ _ _								
		_ _ _ _								
		_ _ _ _								
		_ _ _ _								
		_ _ _ _								
Coding by statistical office			↓	_ _ _ _						
7	Sequence no. of hh member	WHAT IS YOUR EMPLOYMENT STATUS?								
		- Owner/joint owner with employees - employe		1	↓	_ _	_ _	_ _	_ _	_ _
		- Farmer with own farm and employees.....		2						
		- Unpaid assisting family member		3						
		- Owner/joint owner without employees - self-employed...		4						
		- Farmer on own farm without employees.....		5						
		- Employed by foreign company.....		6						
		- Employed by employer.....		7						
} employee		7a								
DOES YOUR WORK PLACE HAVE A CONTROL FUNCTION?										
7a	Yes		1	↓	_ _	_ _	_ _	_ _	_ _	
	No		2							
8	Sequence no. of hh member	DO YOU HAVE INDEFINITE OR DEFINITE WORK CONTRACT (PERMANENT OR TEMPORARY) ?								
		- Indefinite		1	↓	_ _	_ _	_ _	_ _	_ _
		- Definite		2						
		11								
9	Sequence no. of hh member	WHICH OF THE GIVEN REASONS DESCRIBE THE BEST YOUR DEFINITE WORK CONTRACT (TEMPORARY WORK)?								
		- Educational training/ trainee at job		1	↓	_ _	_ _	_ _	_ _	_ _
		- Could not find a permanent job		2						
		- Did not want a permanent job		3						
		- Probationary work.....		4						
		9								

Sequence no.	Questions – Answers:	Codes	Questions	Sequence number of household member				
10	WHAT IS THE TOTAL DURATION OF YOUR TEMPORARY JOB (TEMPORARY WORK)? (Insert a number of months, if less than one month, please insert 00)		↓	_ _	_ _	_ _	_ _	_ _
10 a	DO YOU HAVE A CONTRACT FOR TEMPORARY WORK WITH THE AGENCY FOR MEDIATION IN EMPLOYMENT? Yes..... No.....	1 2	↓	_	_	_	_	_
11	DO YOU EXERCISE YOUR PAYMENT RIGHTS AT JOB, SALARY, BENEFITS ETC.? Yes No	1 2	→12 →14	_	_	_	_	_
12	WHEN DID YOU RECEIVE THE LAST SALARY OR BENEFIT AT PRESENT JOB? Month..... Year.....		↓	_ _ _	_ _ _	_ _ _	_ _ _	_ _ _
13	WHICH PERIOD YOUR LAST SALARY, PART OF IT OR BENEFIT, WAS REFERRED TO? Month..... Year.....		↓	_ _ _	_ _ _	_ _ _	_ _ _	_ _ _
14	HOW MANY PERSONS ARE EMPLOYED IN THE UNIT YOU WORK FOR? - Exact number, if below 10. - 11 to 19 - 20 to 49 - 50 to 99..... - 100 to 249..... - 250 and more..... - Don't know, but less than 11 - Don't know, but more than 10	01-10 11 12 13 14 15 16 17	↓	_ _	_ _	_ _	_ _	_ _
15	DO YOU EXERCISE YOUR HEALTH INSURANCE RIGHTS AT YOUR JOB? Yes Ne	1 2	↓	_	_	_	_	_
16	DO YOU EXERCISE YOUR PENSION RIGHTS AT YOUR JOB? Yes No	1 2	↓	_	_	_	_	_
17	WHAT IS THE NAME OF MUNICIPALITY YOU WORK IN? (IF YOU WORK ABROAD, PLEASE INSERT A COUNTRY)		↓	_ _ _ _	_ _ _ _	_ _ _ _	_ _ _ _	_ _ _ _
		(1)	↓	_ _ _	_ _ _	_ _ _	_ _ _	_ _ _

(1) Coding by statistical office

Sequence no	Questions – Answers:	Codes	Questions	Sequence number of household member				
18	WHERE DO YOU USUALLY WORK? - At home - At farm, institution, shop or other organisation..... - At market - At agricultural holding - Street counter - In a car/vehicle - No specific location - Other	1 2 3 4 5 6 7 8	↓					
19	WHEN DID YOU START TO WORK AT PRESENT JOB? Month..... Year.....		↓					
19a	HAVE YOU STARTED WORKING ON THIS JOB WITH THE HELP OF PUBLIC EMPLOYMENT OFFICE? Yes No	1 2	↓					
20	DO YOU WORK FULL TIME OR LESS THAN FULL TIME? - Full time..... - Less than full time.....	1 2	→22 →21					
21	WHICH ARE THE REASONS FOR WORKING LESS THAN FULL TIME? - Looking after your children or incapacitated adult..... - School education/training..... - Illness or disability..... - Could not find a full time-job... - Other personal or family reasons - Other reasons.....	1 2 3 4 5 6	→21a ↓ →22					
21a	WHICH ARE THE REASONS FOR LOOKING AFTER YOUR CHILDREN OR INCAPACITATED ADULTS? Suitable care service for children are not available or affordable Suitable care service for ill, disabled, elderly are not available or affordable Suitable care service for both children and ill, disabled, and elderly are not available or affordable Care facilities do not influence decision for working part time	1 2 3 4	↓					
22	HOW MANY HOURS DO YOU USUALLY WORK PER WEEK? - Hours	01-99	↓					
23	DID YOU WORK YOUR USUAL WORKING HOURS DURING THE REFERENCE WEEK? Yes No	1 2	→26 →24					
24	HOW MANY HOURS DID YOU WORK DURING THE REFERENCE WEEK? - Hours.....	00 01-99	→26 →25					
25	WHAT IS THE MAIN REASON FOR HOURS ACTUALLY WORKED DURING THE REFERENCE WEEK BEING DIFFERENT FROM PERSON'S USUAL HOURS? <i>a) If person worked more than usual number of hours</i> - Paid overtime..... - Unpaid overtime..... - Flexible/varying working hours..... - Other reasons <i>b) If person worked less than usual working hours due to</i> - Bad weather..... - Reduced work due to technical or economic reasons..... - Labour dispute (strike, work stoppage)..... - Education or training..... - Flexible/varying working hours..... - Illness or injury..... - Maternity or parental leave..... - Special leave for personal or family reasons. - Paid leave (annual leave and other)..... - Holidays - Start or change of job - End of job without taking up a new one..... - Other reasons	01 02 03 04 05 06 07 08 09 10 11 12 13 14 15 16 17	25a 25b ↓ 26					

Sequence number	Questions – Answers:	Codes	Questions	Sequence number of household member				
25 a	NUMBER OF OVERTIME PAID HOURS ? Hours.....	01-99	26					
25b	NUMBER OF OVERTIME UNPAID HOURS? Hours.....	01-99	↓					
26	DO YOU WANT TO WORK MORE THAN USUAL NUMBER OF HOURS? Yes..... No.....	1 2	→27 →29					
27	IN WHICH WAY CAN YOU WORK MORE THAN USUAL NUMBER OF HOURS? - Through an additional job..... - Through a job with more working hours..... - Only within the present job..... - In any of the above ways.....	1 2 3 4	↓					
28	HOW MANY HOURS WOULD YOU LIKE TO WORK IN TOTAL? - Hours.....	01-99	↓					
Reference period for questions 29 - 34 is the last month of work (last four weeks).								
29	DID YOU WORK IN SHIFTS DURING THE LAST FOUR WEEKS? - Yes..... - No.....	1 2	↓					
30	HOW OFTEN DID YOU WORK IN THE AFTERNOON DURING THE LAST FOUR WEEKS? - Usual..... - Sometimes..... - Never.....	1 2 3	↓					
31	HOW OFTEN DID YOU WORK AT NIGHT DURING THE LAST FOUR WEEKS? - Usual..... - Sometimes..... - Never.....	1 2 3	↓					
32	HOW OFTEN DID YOU WORK ON SATURDAYS DURING THE LAST FOUR WEEKS? - Usual..... - Sometimes..... - Never.....	1 2 3	↓					
33	HOW OFTEN DID YOU WORK ON SUNDAYS DURING THE LAST FOUR WEEKS? - Usual..... - Sometimes..... - Never.....	1 2 3	↓					
34	HOW OFTEN DID YOU WORK AT HOME DURING THE LAST FOUR WEEKS? - Usual..... - Sometimes..... - Never.....	1 2 3	↓					

Sequence no.	Questions – Answers:	Codes	Questions	Sequence number of household member						
C. SECOND - ADDITIONAL JOB										
35	DID YOU, DURING THE REFERENCE WEEK, HAVE SOME OTHER JOB, IN ADDITION TO YOUR MAIN JOB, FOR WHICH YOU RECEIVED SALARY OR BENEFIT (EITHER IN MONEY OR IN KIND)?									
	Yes.....	1	↔	36						
	No	2	↔	40						
36	THE WAY YOU WORK IN THE SECOND JOB:									
	- Usual work.....	1	↓							
	- Seasonal work	2		_	_	_	_	_		
	- Temporary work	3								
37	Sequence no. of hh member	WHAT IS THE MAIN ACTIVITY OF THE LOCAL UNIT YOU WORK FOR? (precise description of products/services)								
	_									
	_									
	_									
	_									
		NACE rev.2. Coding by statistical office			↓					
38	WHAT IS YOUR PROFESSIONAL STATUS IN THE SECOND JOB?									
	- Owner/joint owner with employees - employer.....	1	↓							
	- Farmer on its own agric. holding with employees....	2								
	- Unpaid assisting family member.....	3								
	- Owner/joint owner without employees/self-employed	4		_	_	_	_	_		
	- Farmer on its own agric. holding without employees	5								
	- Working for foreign organization	6								
	- Working for employer	7								
	} employee									
39	HOW MANY HOURS DID YOU WORK IN THE SECOND JOB DURING THE REFERENCE WEEK?									
	- Hours	00-99	↓							
40	ARE YOU SEEKING EMPLOYMENT ALTHOUGH YOU ALREADY HAVE ONE?									
	Yes	1	↔	41						
	No	2	↔	71						
41	WHAT ARE MAIN REASONS FOR SEEKING ANOTHER EMPLOYMENT?									
	- Present employment is uncertain.....	1	} 51							
	- Present employment is temporary/ending soon.....	2								
	- Wish to work more hours than presently worked....	3								
	- Wish to work less hours than presently worked.....	4		_	_	_	_	_		
	- Wish to have additional employment.....	5								
	- Wish to have better job (salary, etc.).....	6								
	- Other reasons.....	7								

Sequence no.	Questions – Answers:	Codes	Questions	Sequence number of household member				
E. EMPLOYMENT SEEKING								
48	DID YOU SEEK EMPLOYMENT DURING THE LAST FOUR WEEKS?							
	Yes.....	1	→ 51					
	No.....	2	→ 49					
49	WHAT IS THE MAIN REASON FOR NOT SEEKING EMPLOYMENT IN THE LAST FOUR WEEKS?							
	- Have already found a job which will start no later than 3 months	01	} 68					
	- Have already found a job which will start for more than 3 months.....	02						
	- Looking after children, incapacitated adults	03	→ 49a					
	- Awaiting recall to work on old job.....	04	} 50	_ _	_ _	_ _	_ _	_ _
	- Believe that no work is available	05						
	- Other personal and family reasons.....	06						
	- Education or training	07						
	- Retirement	08						
	- Illness or disability	09						
	- Other reasons	10						
50	DO YOU WANT TO WORK ALTHOUGH NOT SEEKING EMPLOYMENT?							
	- Wish to work	1	→ 69	_	_	_	_	_
	- Do not wish to work	2	→ 71					
51	WHICH TYPE OF JOB YOU HAVE BEEN SEEKING?							
	- Self-employed	1	↓					
	- Employed only in full-time job.....	2						
	- Employed only in part-time job.....	3						
	- Employed in full-time job, but accepting part-time job	4			_	_	_	_
	- Employed in part-time job, but accepting full-time job.....	5						
	- Did not state whether full-time or part-time job is looked for	6						
52	HAVE YOU REJECTED ANY JOB OFFERED DURING THE LAST FOUR WEEKS?							
	Yes.....	1	→ 53	_	_	_	_	_
	No.....	2	→ 54					
53	WHAT WAS THE REASON FOR REJECTING THE JOB OFFERED?							
	- Place of work.....	1	↓					
	- Unacceptable working hours.....	2						
	- No career advancement.....	3						
	- Job offered did not correspond with qualification..	4			_	_	_	_
	- Unacceptable salary.....	5						
	- Other reasons.....	6						
54	HOW LONG HAVE YOU BEEN SEEKING EMPLOYMENT? (Please specify a number of months)?							
	- Months		↓	_ _ _	_ _ _	_ _ _	_ _ _	_ _ _

Sequence no.	Questions – Answers:	Codes	Questions	Sequence number of household member				
F. JOB SEEKING METHODS USED DURING THE LAST FOUR WEEKS								
55	HAVE YOU CONTACTED THE PUBLIC EMPLOYMENT OFFICE TO FIND JOB?							
	Yes.....	1	↓					
	No.....	2						
56	HAVE YOU CONTACTED A PRIVATE EMPLOYMENT AGENCY TO FIND JOB?							
	Yes.....	1	↓					
	No.....	2						
57	HAVE YOU CONTACTED EMPLOYERS DIRECTLY?							
	Yes.....	1	↓					
	No.....	2						
58	HAVE YOU ASKED FRIENDS, RELATIVES, ETC. ABOUT THE JOB?							
	Yes.....	1	↓					
	No.....	2						
59	HAVE YOU LOOKED AT ADVERTISEMENTS IN NEWSPAPERS OR JOURNALS, INTERNET ETC.?							
	Yes.....	1	↓					
	No.....	2						
60	HAVE YOU INSERTED OR ANSWERED ADVERTISEMENTS IN NEWSPAPERS OR JOURNALS, INTERNET ETC.							
	Yes.....	1	↓					
	No.....	2						
61	HAVE YOU TAKEN A TEST, INTERVIEW OR EXAMINATION TO GET A JOB?							
	Yes.....	1	↓					
	No.....	2						
62	HAVE YOU LOOKED FOR LAND, PREMISES, EQUIPMENT ETC. TO START OWN BUSINESS?							
	Yes.....	1	↓					
	No.....	2						
63	HAVE YOU ASKED FOR LICENCE, FINANCIAL RESOURCES ETC. TO START OWN BUSINESS?							
	Yes.....	1	↓					
	No.....	2						
64	ARE YOU WAITING FOR THE RESULTS A JOB APPLICATION?							
	Yes.....	1	↓					
	No.....	2						
65	ARE YOU WAITING FOR THE RESULTS OF A JOB APPLICATION - PUBLIC SECTOR?							
	Yes.....	1	↓					
	No.....	2						
66	ARE YOU WAITING FOR A CALL FROM THE PUBLIC EMPLOYMENT OFFICE?							
	Yes.....	1	↓					
	No.....	2						
67	HAVE YOU USED ANY OTHER METHOD OF JOB SEEKING?							
	Yes.....	1	↓					
	No.....	2						

Sequence no.	Questions – Answers:	Codes	Questions	Sequence number of household member				
68	WHAT WAS YOUR STATUS BEFORE STARTING TO SEEK JOB?							
	- Was working	1	↓					
	- Was pupil/student.....	2						
	- Was on compulsory service.....	3						
	- Was doing home activities/housewife	4						
	- Other (e.g. pensioner)	5						
69	IF A JOB WAS OFFERED NOW, WOULD YOU BE ABLE TO START WORKING <u>WITHIN TWO WEEKS</u> ?							
	Yes	1	→71					
	No	2	→70					
70	WHY ARE YOU UNABLE TO START WORKING?							
	- Family, personal reasons.....	1	↓					
	- Compulsory military service	2						
	- Health reasons.....	3						
	- Full-time school education.....	4						
	- Responsibilities at present work.....	5						
	- Other reasons.....	6						
71	HAVE YOU BEEN REGISTERED WITH THE PUBLIC EMPLOYMENT OFFICE?							
	Yes	1	→72					
	No	2	→74					
72	DO YOU RECEIVE BENEFITS FROM THE PUBLIC EMPLOYMENT OFFICE?							
	Yes	1	↓					
	No	2						
73	DO YOU HAVE YOUR HEALTH INSURANCE COVERED BY THE PUBLIC EMPLOYMENT OFFICE?							
	Yes	1	↓					
	No	2						
74	WHICH OF THE MENTIONED STATUS DESCRIBES THE BEST YOUR CURRENT POSITION?							
	- Employed.....	1	↓					
	- Unemployed.....	2						
	- Pupil/Student	3						
	- Housewife	4						
	- Pensioner	5						
	- Compulsory military service.....	6						
	- Disable to work	7						
	- Other inactive person.....	8						

G. EDUCATION						
Questions from 75 to 81 refer to the last four weeks period						
75	DID YOU ATTEND ANY SCHOOL OR TRAINING DURING THE LAST FOUR WEEKS?					
Yes.....	1	→76				
No.....	2	→78	_	_	_	_
76	WHICH TYPE OF SCHOOL DID YOU ATTEND?					
- Elementary school.....	1	→78				
- Secondary schools.....	2	}77	_	_	_	_
- Secondary vocational schools.....	3					
- High schools.....	4					
- University.....	5					
- Postgraduate studies.....	6					
- Ph.D degree.....	7					
77	WHAT WAS YOUR FIELD OF EDUCATION?					
General programme.....	01	↓	_ _	_ _	_ _	_ _
Teacher training and education science.....	02					
Art and humanities science.....	03					
Social science, business and law.....	04					
Foreign languages.....	05					
Life science (including biology and envior. science)...	06					
Physical science (inc. physics, chemistry and earth sc.)	07					
Mathematics and statistics.....	08					
Computer science.....	09					
Computer use.....	10					
Engineering and construction.....	11					
Agriculture and veterinary.....	12					
Health and welfare.....	13					
Services.....	14					
Unknown.....	15					
78	DID YOU ATTEND ANY COURSE OR TRAINING DURING THE LAST FOUR WEEKS?					
Yes.....	1	→79				
No.....	2	→82	_	_	_	_
79	WHAT WAS A PURPOSE OF ATTENDING THE MENTIONED COURSES OR TRAINING?					
- Job requirement -	1	↓	_	_	_	_
- Other reasons	2					
80	NUMBER OF HOURS SPENT ON LEARNING/TRAINING ACTIVITIES?					
- Hours		↓	_ _	_ _	_ _	_ _
80.a	WHAT WAS THE FIELD OF A COURSE OR TRAINING WHICH YOU HAVE ATTENDED?					
General programme.....	01	↓	_ _	_ _	_ _	_ _
Teacher training and education science.....	02					
Art and humanities science.....	03					
Social science, business and law.....	04					
Foreign languages.....	05					
Life science (including biology and envior. science)...	06					
Physical science (inc. physics, chemistry and earth sc.)	07					
Mathematics and statistics.....	08					
Computer science.....	09					
Computer use.....	10					
Engineering and construction.....	11					
Agriculture and veterinary.....	12					
Health and welfare.....	13					
Services.....	14					
Unknown.....	15					
81	DID THESE LEARNING/TRAINING ACTIVITIES TAKE PLACE DURING PAID WORKING HOURS?					
- Only during paid working hours.....	1	↓	_	_	_	_
- Mainly during paid working hours.....	2					
- Mainly after paid working hours.....	3					
- Only after paid working hours.....	4					
- Was not employed	5					

Sequence no.	Questions – Answers:	Codes	Questions	Sequence number of household member				
H. SITUATION ONE YEAR BEFORE SURVEY								
82	WHAT WAS YOUR ACTIVITY STATUS ONE YEAR BEFORE SURVEY? (to reference week)							
	- Employed	1	→ 83					
	- Unemployed	2	} 85					
	- Pupil/Student	3						
	- Housewife.....	4		_	_	_	_	_
	- Pensioner	5						
	-Compulsory military service.....	6						
	- Disable to work	7						
	- Other inactive persons	8						
83	Sequence no. of hh member	WHAT WAS THE MAIN ACTIVITY OF THE LOCAL UNIT YOU WORKED FOR?						
	_							
	_							
	_							
	_							
	_							
NACE rev.2. Coding by statistical office ↓								
84	WHAT WAS YOUR STATUS IN EMPLOYMENT?							
	- Owner/joint owner with employees - employer.....	1	↓					
	- Farmer on own agri.holding with emplo	2						
	- Unpaid assisting family member.....	3						
	- Owner/joint owner without employees / self-employed...	4		_	_	_	_	
	- Farmer on own agric.holding without employees.....	5						
	- Working for foreign company	6		} employee				
	- Working for employer	7						

Sequence no	Questions – Answers:	Codes	Questions	Sequence number of household member				
I. INCOME								
85	WHAT IS YOUR MAIN SOURCE OF INCOME?							
	- Salary	1	85.a					
	- Old-age pension/regular/early pension	2						
	- Family pension	3						
	- Disability pension	4						
	- Income from agricultural activities	5	89	_	_	_	_	_
	- Income from property and other activities	6						
	- Income from other household members	7						
	- Income of other persons outside the HH.....	8						
	- Other benefits and contributions	9						
85.a	CAN YOU TELL THE AMOUNT OF NET MONTHLY SALARY ON THE MAIN JOB ? (Data refer to the last month)							
	Yes	1	85.b					
	No	2	86	_	_	_	_	_
85.b	WHAT IS THE TOTAL NET MONTHLY SALARY RECEIVED FROM MAIN JOB? (Data refer to the last month)							
	Amount.....	KM	87					
86	WHAT IS THE TOTAL MONTHLY SALARY RECEIVED FROM MAIN JOB? (Data refer to the last month)							
	- Up to 200 KM.....	1						
	- 201 - 300 KM.....	2						
	- 301 - 400 KM.....	3						
	- 401 - 500 KM.....	4						
	- 501 - 700 KM.....	5	↓	_	_	_	_	_
	- 701 - 900 KM.....	6						
	- 901 - 1.500 KM.....	7						
	- 1.501 - 2.500 KM.....	8						
	- 2.501 KM and more	9						
87	WHAT ARE OTHER MONTHLY ALLOWANCES FROM YOUR MAIN JOB? (meal allowances, transport etc.)							
	- No allowances	1						
	- Less than 100 KM.....	2						
	- 101 - 150 KM.....	3						
	- 151 - 200 KM.....	4	↓	_	_	_	_	_
	- 201 - 250 KM.....	5						
	- 251 - 300 KM.....	6						
	- 301 KM and more.....	7						
88	WHAT IS THE TOTAL ANNUAL AMOUNT OF ADDITIONAL BENEFITS FROM YOUR MAIN JOB? (reimbursement and all other allowances not related to regular monthly allowances)							
	- Nothing	1						
	- Less than 100 KM	2	↓					
	- 101 - 200 KM	3						
	- 201 - 300 KM	4		_	_	_	_	_
	- 301 - 500 KM	5						
	- 501 - 700 KM	6						
	- 701 - 1000 KM	7						
	- 1001 KM and more	8						
- to be answered by head of household or other most informed person -								
89	WHAT IS THE TOTAL NET ANNUAL INCOME OF YOUR HOUSEHOLD (all household members)?							
	- No income.....	01						
	- Up to 1000 KM	02						
	- 1001 - 2000 KM	03						
	- 2001 - 3000 KM	04						
	- 3001 - 4000 KM.....	05						
	- 4001 - 5000 KM.....	06						
	- 5001 - 7000 KM.....	07		_	_			
	- 7001 - 10000 KM	08						
	- 10001 - 15000 KM	09						
	- 15001 - 20000 KM	10						
	- 20001 - 30000 KM	11						
	- 30001 and more.....	12						

