

РЕПУБЛИКА СРПСКА
РЕПУБЛИЧКИ ЗАВОД ЗА СТАТИСТИКУ

REPUBLIKA SRPSKA
INSTITUTE OF STATISTICS

БОСНА И ХЕРЦЕГОВИНА
BOSNIA AND HERZEGOVINA

ЕКОНОМСКИ РАЧУНИ И ЦИЈЕНЕ У ПОЉОПРИВРЕДИ

ECONOMIC ACCOUNTS AND PRICES IN AGRICULTURE

Број: **1**
No:

СТАТИСТИЧКИ БИЛТЕН
STATISTICAL BULLETIN

Бања Лука
Banja Luka

2011

САДРЖАЈ/ CONTENTS

	Страна <i>Page</i>
ПРЕДГОВОР <i>FOREWORD</i>	3
МЕТОДОЛОШКА ОБЈАШЊЕЊА <i>NOTES ON METHODOLOGY</i>	5
Извори и методе прикупљања података <i>Sources and methods of data collection</i>	5
Обухватност и упоредивост <i>Comprehensiveness and comparability</i>	6
Дефиниције <i>Definitions</i>	7
ОБЈАШЊЕЊА ЗНАКОВА <i>EXPLANATIONS OF SYMBOLS</i>	10
СКРАЋЕНИЦЕ <i>ABBREVIATIONS</i>	10
ТАБЕЛЕ И ГРАФИКОНИ <i>TABLES AND GRAPHS</i>	11
1. Економски рачуни за пољопривреду <i>Economic accounts for agriculture</i>	11
2. Индекси цијена пољопривредних производа и средстава која се користе у пољопривредној производњи <i>Price indices of agricultural output and input products</i>	13
3. Просјечне цијене пољопривредних производа и средстава која се користе у пољопривредној производњи <i>Average prices of agricultural output and input products</i>	24

ПРЕДГОВОР

Републички завод за статистику Републике Српске по први пут објављује тематски билтен „Економски рачуни и цијене у пољопривреди“. Према Статистичком програму Републике Српске, овај Билтен постаје редовна годишња публикација.

Концепт, појмови и дефиниције су засновани на методологији „Економски рачуни за пољопривреду и шумарство ЕАА/ЕАФ 97“ и на приручнику „Статистика цијена пољопривредних производа“ које је утврдила Статистичка канцеларија Европске Уније (Eurostat), чиме је обезбијеђена међународна упоредивост презентованих података.

Билтен садржи методолошка објашњења која се односе на изворе података, методе прикупљања и обраде тих података, као и дефиниције појединих обиљежја. У Билтену су дате табеле са подацима који се односе на цијене, индексе цијена и економске рачуне за пољопривреду, те графички прикази важнијих података. Сви подаци се односе на временски период 2005–2009. година и приказани су за ниво Републике Српске.

Билтен се састоји од три дијела. У првом дијелу су дате, експериментално обрачунате, вриједности по елементима економских рачуна за пољопривреду. Други дио садржи преглед индекса цијена пољопривредних производа и средстава која се користе у пољопривредној производњи. У трећем дијелу приказане су просјечне цијене пољопривредних производа и средстава која се користе у пољопривредној производњи, на годишњем нивоу.

Изражавамо захвалност свим сарадницима који су учествовали у прикупљању, контроли, обради и припреми статистичких података и методолошких објашњења, као и у уређивању, превођењу и штампању овог Билтена.

Републички завод за статистику Републике Српске ће бити захвалан на свим примједбама и сугестијама које би могле да допринесу побољшању Билтена.

FOREWORD

Republika Srpska Institute of Statistics for the first time publishes thematic bulletin "Economic Accounts and Prices in Agriculture". According to the Statistical Program of Republika Srpska, this Bulletin becomes regular annual publication.

Concept, terms and definitions are based on methodology of "Manual on the Economic Accounts for Agriculture and Forestry EAA/EAF 97" and on "Handbook for Agricultural Price Statistics" determined by Eurostat, thus ensuring international comparability of presented data.

Bulletin contains methodological explanations referring to data sources, collecting methods and processing of these data, as well as definitions of particular marks. In this Bulletin are shown tables with data refer to prices, price indices and economic accounts for agriculture, as well as graphics of important data. All data are related to period 2005–2009 and level of Republika Srpska.

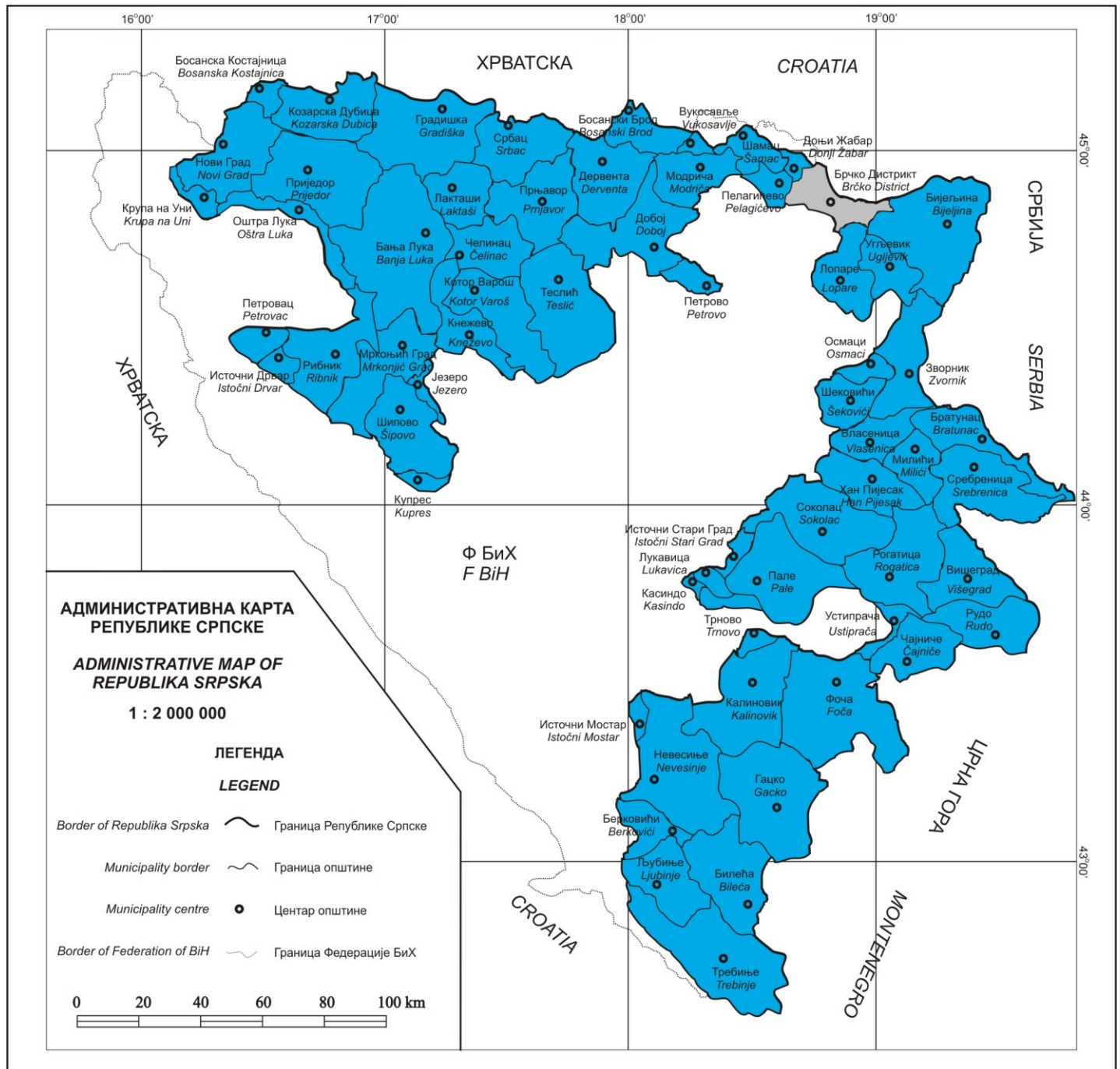
The Bulletin consists of three parts. First part presents, based on experimental calculation, the values by elements of the economic accounts for agriculture. Second part contains overview of the price indices of agricultural output and input products. Third part presents the average prices of agricultural output and input products, on annual basis.

We express our gratitude to all colleagues who participated in the collection, control, processing and preparation of statistical data and methodological explanations, as well as in editing, translating and printing of this Bulletin.

Republika Srpska Institute of Statistics will be grateful for all remarks and suggestions, which could lead to improvement of this Bulletin.

Др Радмила Чичковић
директор
Републичког завода за статистику

*Dr Radmila Čičković
Director General
Republika Srpska Institute of Statistics*



МЕТОДОЛОШКА ОБЈАШЊЕЊА

Извори и методе прикупљања података

Подаци објављени у овом Билтену резултат су редовних статистичких активности из различитих области: Статистике пољопривреде, Статистике цијена, Статистике индустрије, Статистике спољне трговине, Статистике енергетике, Статистике заштите животне средине, Статистике инвестиција и Статистике рада и запослености. Дио података је преузет од Министарства пољопривреде, шумарства и водопривреде Републике Српске и из других административних извора, а дио је заснован на процјенама пољопривредних експерата из различитих институција.

Приликом израчунавања пољопривредне производње (оутпут) коришћени су подаци о приносима пољопривредних производа (раних усјева и воћа, касних усјева, воћа и винограда и јужног воћа), као и подаци о бројном стању стоке и производњи сточарских производа.

Цијене пољопривредних производа (оутпут) прикупљају се путем извјештаја о откупу пољопривредних производа од индивидуалних произвођача, извјештаја о реализацији пољопривредних производа сопствене производње пољопривредних предузећа и земљорадничких задруга и извјештаја о промету пољопривредних производа на зеленим пијацама.

Цијене средстава која се користе у пољопривредној производњи (инпут 1) прикупљају се путем извјештаја о цијенама сјемена, садница, ђубрива и средстава за побољшање земљишта, пестицида и средстава за заштиту биља, сточне хране, ветеринарских производа и услуга.

За потребе рачунања индекса цијена, цијене производа и услуга намијењене за инвестиције у пољопривреду (инпут 2) прикупљају се путем извјештаја о цијенама машина, транспортне опреме и остале опреме.

Цијене које се користе за израчунавање индекса цијена пољопривредних оутпута и инпута у пољопривредној производњи се прикупљају на кварталном/мјесечном нивоу.

NOTES ON METHODOLOGY

Sources and methods of data collection

Data published in this Bulletin are result of regular statistical activities from different areas: Agricultural statistics, Price statistics, Industry statistics, Foreign trade statistics, Energy statistics, Environment statistics, Investment statistics and Employment statistics. Part of data is taken from Republika Srpska Ministry of Agriculture, Forestry and Water Management and from other administrative sources, and part is based on estimations of agricultural experts from different institutions.

During the calculation of agricultural production (output), data is used about yield of agricultural products (early crops and fruit, late crops, fruit and vineyards and citrus fruit), as well as data about number of livestock and production of livestock products.

Prices of agricultural products (output) are collected through reports of purchase of agricultural products from individual producers, reports on direct sale of agricultural products of own production of agricultural enterprises and cooperatives, and reports of sale of agricultural products on green markets.

Prices of goods currently consumed in agricultural production (input 1) are collected from reports on prices of seeds, planting stocks, fertilizers and soil improvers, pesticides and plant protection products, animal feeding stuff, veterinary products and services.

For the need of price indices calculation, prices of goods and services contributing to agricultural investment (input 2) are collected through reports on prices of machinery, transport equipment and other equipment.

Prices used for price indices calculation of output and input products in agriculture production are collected quarterly/monthly.

Обухватност и упоредивост

Економски рачуни за пољопривреду се заснивају на концепту „дјелатности“, а омогућавају анализу производног процеса у пољопривредној производњи у току једне календарске године. Иако се структура самих рачуна у највећој мјери подудара, дефиниција пољопривредне дјелатности у Економским рачунима се разликује од дефиниције која је у функцији Националних рачуна, а која је садржана у Систему националних рачуна (SNA 93) и у Европском систему рачуна (ESA 95). Подручје пољопривредне дјелатности (подручје А по класификацији дјелатности заснованој на NACE Rev.1.1) у Националним рачунима обухвата пољопривреду, лов и шумарство. Поред производње обухваћене у Економским рачунима, Национални рачуни у области пољопривреде обухватају и: пољопривредну производњу на окућницама, производњу сјемена које ће се користити у наредном производном циклусу, производњу прерађевина од воћа и грожђа (ракија, вино и сл.), као и услуге уређивања и одржавања паркова, зелених и рекреационих површина.

Поред наведеног, у Републици Српској се у Националним рачунима обрачун оутпута за предузећа заснива на годишњим финансијским извјештајима, а у подручју пољопривреде су обухваћена предузећа код којих је пољопривреда „главна дјелатност“. Пољопривредни оутпут за индивидуална пољопривредна газдинства се заснива на извјештајима општинских процјенитеља о приносима у ратарству, воћарству и виноградарству, производњи стоке и сточарских производа. У Економским рачунима за пољопривреду, остварени приноси су основа за обрачун оутпута како за домаћинства тако и за пољопривредна предузећа.

Примјена методологије „Економски рачуни за пољопривреду и шумарство ЕАА/ЕАФ 97“ и приручника „Статистика цијена пољопривредних производа“ је континуиран и веома сложен процес, тако да подаци који се објављују у овом Билтену у наредном периоду могу бити измијењени.

Comprehensiveness and comparability

Economic accounts for agriculture are based on "activity" concept, thus allowing analysis of production process in agricultural production within one calendar year. Although the structure of accounts is mostly comparable, the definition of agricultural activity in Economic accounts is different from the definition which is in function of National accounts, and which is contained in System of National Accounts (SNA 93) and in European System of Accounts (ESA 95). Area of agricultural activity (area A based on Classification of activity NACE Rev.1.1) in National accounts includes agriculture, hunting and forestry. Besides the production included in the Economic Accounts, National Accounts in the agricultural sector include: agricultural production in kitchen gardens, seed production for next production cycle, processed fruit and grape production (brandy, wine, etc.), and services of arranging and maintenance of parks, green and recreation areas.

Besides stated above, in Republika Srpska, in National accounts calculation of output for companies is based on annual financial statements, and area of agriculture include companies that have agriculture as "main activity". Agricultural output for individual agricultural farms is based on reports from municipality estimators about yields in crop production, fruit and vineyard production, and production of livestock and livestock products. In Economic Accounts for Agriculture, yields are the basis for output calculation for both households and agricultural companies.

Appliance of the methodology "Economic Accounts for Agriculture and Forestry EAA/EAF 97" and handbook "Agricultural price statistics" is continuous and very complex process, so data published in this Bulletin could be changed in future.

Дефиниције

1. Економски рачуни за пољопривреду

Вриједност пољопривредне производње (оутпут) обухвата вриједности биљне производње, производње стоке и производа од стоке, вриједност пољопривредних услуга, као и вриједности нераздвојивих секундарних непољопривредних активности остварених на индивидуалним пољопривредним газдинствима и у оквиру пољопривредних предузећа и земљорадничких задруга. Укупна вриједност пољопривредне производње за одређену календарску годину може бити намијењена за тржиште, за властиту финалну и међуфазну потрошњу као и за инвестиције у властита основна средства, а исказана је у основним цијенама, које укључују субвенције на производе, а искључују све порезе на производе.

Међуфазна потрошња је вриједност средстава потрошених у пољопривредној производњи у одређеној календарској години, као што су: енергија и мазира, ђубрива и средства за побољшање земљишта, сточна храна, сјеме и саднице, пестициди и средства за заштиту биља и сл. Овдје су укључени и алат и остала трајна средства ако је њихов вијек трајања краћи од једне године и њихова набавна вриједност не прелази 500 евра¹⁾ (по цијенама из 1995.) по производу. У међуфазну потрошњу нису укључене набавке основних средства јер се она биљеже као бруто инвестиције у фиксни капитал. Међуфазна потрошња је вреднована по куповним цијенама које садрже порезе (осим одбитног ПДВ-а), али не садрже субвенције.

Бруто додата вриједност је разлика између вриједности оутпута пољопривреде израженог у основним цијенама и међуфазне потрошње изражене у куповним цијенама у току једне календарске године.

Нето додата вриједност је разлика између бруто додате вриједности и потрошње фиксног капитала.

Доходак се добије кад се од нето додате вриједности одузму порези на производњу, а додају субвенције.

Пословни вишак/мјешовити доходак настаје када се оддохотка одузму накнаде запосленима.

Предузетнички доходак једнак је збиру примљених камата које се односе на пољопривредну производњу и разлике нето пословног вишка/мјешовитогдохотка и плаћених закупнина и камата.

Definitions

1. Economic Accounts for Agriculture

The Value of agricultural production (output) includes the values of crop production, production of livestock and livestock products, the value of agricultural services as well as values of non-agricultural secondary activities (inseparable) realized in individual agricultural farms and in the agricultural enterprises and cooperatives. Total value of agricultural production for specific calendar year can be intended for market, for own final and intermediate consumption, as well as investments in own fixed assets. Value of agricultural production is expressed in basic prices, which include subsidies on products, but exclude all taxes on products.

Intermediate consumption is the value of goods spent in agricultural production in certain calendar year, such as: energy and lubricants, fertilisers and soil improvers, animal feeding stuff, seeds and planting stock, plant protection products and pesticides, etc. This includes tools and other durable goods if their lifetime is shorter than one year or when their purchase value does not exceed the 500 EUR¹⁾ threshold (at 1995 prices) per item. Purchases of fixed assets are not included in intermediate consumption because they are part of gross fixed capital formation. Value of intermediate consumption is expressed at purchase prices which include taxes (excluding value added tax), but does not include subsidies.

Gross value added is subtraction between value of agricultural output measured in basic prices and intermediate consumption measured in purchase prices in one calendar year.

Net value added is subtraction between gross value added and consumption of fixed capital.

Factor Income is obtained by subtracting taxes on production from the net value added and adding the subsidies.

Operating surplus/Mixed income is a result of subtracting the compensation of employees from factor income.

Entrepreneurial income is equal to the sum of interest received, concerning to the agricultural production and subtraction between net operating surplus/mixed income and the rent paid and interest paid.

¹⁾ Према приручнику „Економски рачуни за пољопривреду и шумарство ЕАА/ЕАФ 97“, стр. 45
According to „Manual on the Economic Accounts for Agriculture and Forestry EAA/EAF 97“, page 45

Накнаде запосленима у пољопривреди су обрачуната бруто примања у новцу или природи за лица која се сматрају запосленицима у подручју пољопривреде, без обзира да ли су за свој рад плаћена или не. Вриједност рада власника и чланова њихових породица није дио укупних накнада запосленима него се посматра као дио мјешовитог дохотка.

2. Индекси цијена пољопривредних производа и средстава која се користе у пољопривредној производњи

Индекси цијена се заснивају на цијенама репрезентативних пољопривредних производа (оутпути) и репрезентативних добара и услуга намијењених текућој потрошњи у пољопривреди (инпут 1), као и добара и услуга намијењених за инвестиције у пољопривреди (инпут 2).

Цијене које се користе за израчунавање индекса цијена оутпута су просјечне продајне цијене репрезентативних пољопривредних производа. Ова цијена укључује субвенције на производе, а искључује све порезе на производе.

Цијене које се користе за израчунавање индекса цијена инпута представљају куповне цијене репрезентативних производа и услуга који се користе за текућу потрошњу у пољопривреди, као и производа и услуга који служе инвестицијама у пољопривреди. Ова цијена укључује порезе (осим одбитног ПДВ-а), а не укључује субвенције.

Пондери који се користе приликом израчунавања индекса цијена оутпута заснивају се на показатељима из економских рачуна за пољопривреду, а представљају значај појединачног пољопривредног производа у укупној продаји пољопривредних производа на тржишту. Пољопривредни производи који немају сезонски карактер имају исто учешће, односно исти пондер, у сваком тромјесечју једне године. За разлику од њих, код пољопривредних производа који имају сезонски карактер, тромјесечни пондери се мијењају у зависности од сезоне. Полазећи од тога да се пондери по тромјесечјима разликују, због сезонског карактера пољопривредне производње, поређење тромјесечних индекса је методолошки исправно само између одговарајућих тромјесечја у различитим годинама. Користећи пондере и тромјесечне индексе, израчунавају се индекси на годишњем нивоу, тако да је обезбијеђено поређење индекса по годинама. Индекси цијена пољопривредних производа рачунају се по Laspeyр-овој формули.

Пондери који се користе приликом израчунавања индекса цијена инпута, такође се заснивају на економским рачунима за пољопривреду, а у њиховој основи је структура потрошње инпута у базној години. Средства која служе пољопривредној производњи немају сезонски карактер и пондери су једнаки у сваком тромјесечју у једној години. Користећи Laspeyр-ову формулу, рачунају се и индекси цијена инпута.

Compensation of employees in agriculture are calculated gross salaries in cash or naturally to persons who are considered employees in the area of agriculture, whether people are paid for their work or not. The value of work of owners and their families isn't part of the total compensation of employees, but it seems as part of mixed income.

2. Price Indices of Agricultural Output and Input Products

Price indices are based on prices of representative agricultural products (outputs) and prices of representative goods and services currently consumed in agriculture (input 1), as well as goods and services contributing to agricultural investment (input 2).

Prices used for output price indices calculation are average selling prices of representative agricultural products. This price includes subsidies on products, and excludes all taxes on products.

Prices used to calculate input price indices are purchasing prices of representative goods and services currently consumed in agriculture, as well as goods and services contributing to agricultural investment. This price includes taxes (excluded value added tax), but excludes subsidies.

Weights used for output price indices calculation are based on indicators in economic accounts for agriculture, and represent importance of individual agricultural product in total selling part. Non-seasonal products have equal share, or equal weight, in each quarter of the year. On the other side, for the seasonal products quarterly weights are changed depending of the season. Starting that the weights vary by quarters, due to the seasonal nature of agricultural production, a comparison of the quarterly index is methodologically correct only between corresponding quarters in different years. Using weights and quarterly indices, indices are calculated on an annual basis, so that provided a comparison of indices by years. Price indices of agricultural products are calculated by Laspeyр's formula.

The weights used in calculation the input price indices are based, also, on indicators in economic accounts for agriculture, and in their basis is structure of consumption of inputs in the base year. The inputs used for agricultural production doesn't have seasonality character and the weights are equal in every quarter in one year. Input price indices are calculated using Laspeyр's formula.

Основни циљ израчунавања кварталних и годишњих индекса цијена је да прикажу кварталне и годишње промјене цијена оутпута и инпута.

3. Просјечне цијене пољопривредних производа и средстава која се користе у пољопривредној производњи

Просјечне цијене пољопривредних производа су просјечне цијене по јединици мјере прецизно дефинисаних производа које су произвели произвођачи у Републици Српској. Цијена се рачуна на годишњем нивоу и треба да буде она која је забиљежена у првој фази продаје (од произвођача до трговине). Цијене оутпута су израчунате као просјечне понредисане цијене продаје пољопривредних производа путем сва три канала продаје која су заступљена на нашем тржишту: откуп, реализација и продаја на зеленим пијацама.

Просјечна цијена инпута је просјечна цијена по јединици мјере производа који је прецизно дефинисан, без обзира да ли потиче из домаће производње или из увоза. Ова се цијена рачуна на годишњем нивоу и то је она цијена која је забиљежена у посљедњој фази продаје (од трговине до пољопривредног произвођача).

Код рачунања просјечних цијена је битно да се трошкови транспорта искључе из цијена оутпута, а да се узму у обзир код цијена инпута.

The main purpose of calculating quarterly and annual price indices is to show the quarterly and annual changes in prices of output and input products.

3. Average Prices of Agricultural Output and Input Products

Average prices of agricultural products are the average prices per unit of precisely defined products which are produced by manufacturers in the Republika Srpska. Price is calculated on an annual basis and should be one that is recorded in the first marketing stage (from producer to market). Output prices are calculated as the average price weighted selling price of agricultural products through the three selling channels, which are represented in our market: the purchase, direct sale and sale on the green markets.

Average input price is the average price per unit of precisely defined products, whether it comes from domestic production or from imports. This price is calculated on an annual basis and it is price that is recorded in the last stage of sale (from market to agricultural producers).

When calculating the average price is important to exclude transportation costs from the price of output, and to take into account for the prices of inputs.

ОБЈАШЊЕЊЕ ЗНАКОВА

- нема појаве
- ... не располаже се податком
- 0 податак је мањи од 0,5 од дате јединице мјере
- () непотпун, недовољно провјерен или процијењен податак
- * исправљен податак
- ∅ просјек
- 1) ознака за напомену

EXPLANATION OF SYMBOLS

- *no occurrence*
- ... *data not available*
- 0 *value is less than 0,5 of the given unit of measure*
- () *incomplete, not enough adjusted or estimated data*
- * *corrected data*
- ∅ *average*
- 1) *footnote*

СКРАЋЕНИЦЕ

SNA 1993	Систем националних рачуна
ESA 1995	Европски систем рачуна
NACE Rev.1.1	Европска класификација дјелатности
КМ	конвертибилна марка
хиљ.	хиљада
t	тона
kg	килограм
g	грам
l	литар
ml	милилитар

ABBREVIATIONS

<i>SNA 1993</i>	<i>System of National Accounts</i>
<i>ESA 1995</i>	<i>European System of Accounts</i>
<i>NACE Rev.1.1</i>	<i>European Classification of Economic Activities</i>
<i>KM</i>	<i>Convertible Mark</i>
<i>thous.</i>	<i>thousand</i>
<i>t</i>	<i>ton</i>
<i>kg</i>	<i>kilogram</i>
<i>g</i>	<i>gram</i>
<i>l</i>	<i>liter</i>
<i>ml</i>	<i>milliliter</i>

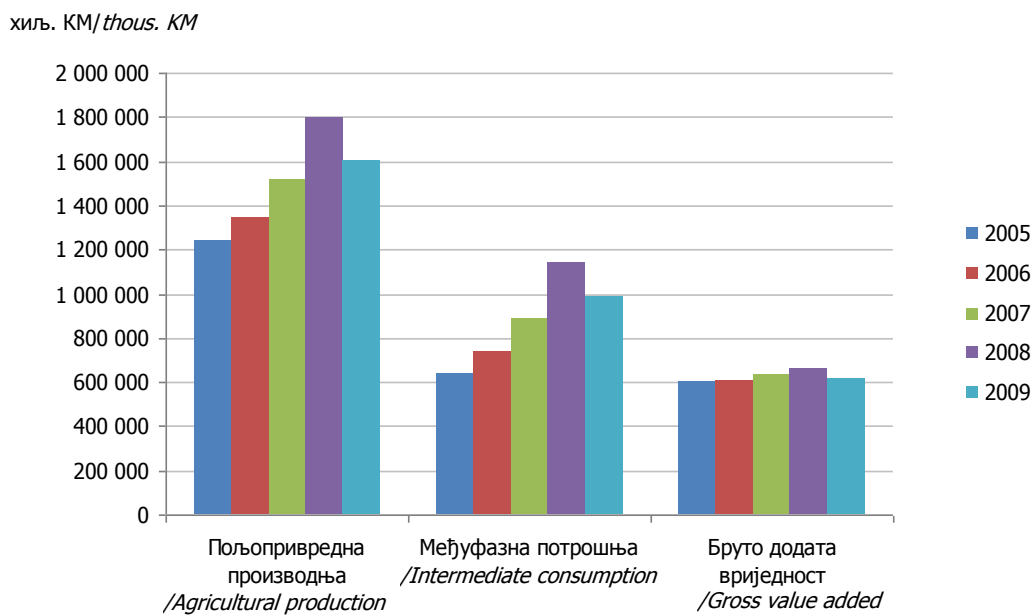
1. ЕКОНОМСКИ РАЧУНИ ЗА ПОЉОПРИВРЕДУ²
ECONOMIC ACCOUNTS FOR AGRICULTURE²

1.1 ЕЛЕМЕНТИ ЕКОНОМСКИХ РАЧУНА ЗА ПОЉОПРИВРЕДУ
ELEMENTS OF ECONOMIC ACCOUNTS FOR AGRICULTURE

	2005	2006	2007	2008	2009	
	хиљ. КМ/ <i>thous. KM</i>					
Рачун производње						Production Account
Укупна пољопривредна производња	1 237 698	1 345 319	1 523 677	1 799 767	1 606 117	<i>Agricultural production, total</i>
Укупна међуфазна потрошња	638 305	735 130	892 873	1 139 955	990 839	<i>Intermediate consumption</i>
Бруто додата вриједност	599 393	610 189	630 804	659 812	615 278	<i>Gross value added</i>
Амортизација	173 278	188 345	213 315	251 967	224 856	<i>Fixed capital consumption</i>
Нето додата вриједност	426 115	421 844	417 489	407 845	390 422	<i>Net value added</i>
Рачун дохотка						Income Account
Накнаде запосленима	30 818	31 138	36 397	44 577	46 205	<i>Compensation of employees</i>
Остали порези на производњу	396	459	557	744	692	<i>Other taxes on production</i>
Остале субвенције на производњу	22 229	39 191	57 780	57 691	52 646	<i>Other subsidies on production</i>
Доходак	447 948	460 576	474 712	464 792	442 376	<i>Factor income</i>
Пословни вишак/Мјешовити доходак	417 130	429 438	438 315	420 215	396 171	<i>Operating surplus/Mixed income</i>
Рачун предузетничког дохотка³						Entrepreneurial Income Account³
Капитални рачун						Capital Account
Бруто инвестиције у фиксни капитал	247 540	269 064	304 735	359 953	321 223	<i>Gross fixed capital formation</i>
Нето инвестиције у фиксни капитал	74 262	80 719	91 420	107 986	96 367	<i>Net fixed capital formation</i>

² Експериментални обрачун
Experimental calculation

³ Нису расположиви подаци по појединачним елементима
No available data on individual elements



Графикон 1. Пољопривредна производња, међуфазна потрошња и бруто додата вриједност
Graph 1. Agricultural production, intermediate consumption and gross value added

2. ИНДЕКСИ ЦИЈЕНА ПОЉОПРИВРЕДНИХ ПРОИЗВОДА И СРЕДСТАВА КОЈА СЕ КОРИСТЕ У ПОЉОПРИВРЕДНОЈ ПРОИЗВОДЊИ

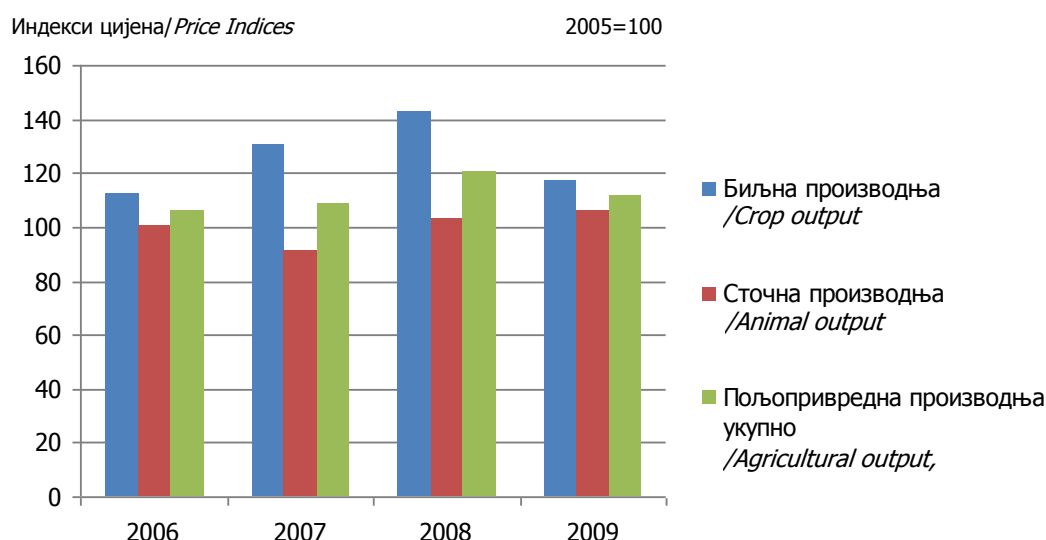
PRICE INDICES OF AGRICULTURAL OUTPUT AND INPUT PRODUCTS

2.1 ГОДИШЊИ ИНДЕКСИ ЦИЈЕНА ВАЖНИЈИХ ПОЉОПРИВРЕДНИХ ПРОИЗВОДА И ГРУПА ПРОИЗВОДА

ANNUAL PRICE INDICES OF IMPORTANT AGRICULTURAL OUTPUT PRODUCTS AND GROUP OF PRODUCTS

2005=100

Производи	2006	2007	2008	2009	Products
	Индекси цијена/Price Indices				
Житарице	117,6	160,5	195,4	118,7	Cereals
Пшеница меркантилна	106,9	129,5	180,3	107,3	Wheat, mercantile
Пшеница сјеменска	103,4	165,5	173,1	115,9	Wheat, seed
Јечам	114,9	141,5	195,4	108,0	Barley
Овас	128,5	150,8	209,7	162,3	Oats
Кукуруз меркантилни	123,5	180,4	203,0	119,4	Grain maize
Кукуруз сјеменски	108,5	84,7	200,2	167,3	Maize, seed
Тритикале	90,1	102,4	155,0	132,0	Triticale
Индустријско биље	99,6	111,8	120,5	110,8	Industrial crops
Синцокрет	109,2	144,2	107,9	111,7	Sunflower
Уљана репица	100,6	98,2	164,3	155,7	Rape and turnip rape seed
Соја	104,3	131,9	155,9	124,0	Soya
Дуван, суви лист	96,4	100,6	97,1	100,7	Tobacco, dried
Крмно биље	103,1	122,5	142,9	131,8	Forage plants
Кукуруз, зелена маса	108,3	123,6	153,0	127,1	Fodder maize
Дјетелина, сијено	108,3	123,6	153,0	128,4	Clover hay
Луцерка, сијено	106,8	115,4	151,1	121,3	Alfalfa hay
Мјешавина трава и легуминоза	108,3	123,6	153,0	127,2	Mixture of grasses and legumes, hay
Пашњаци, сијено	108,3	123,6	153,0	141,7	Pastures hay
Сјеме дјетелине и луцерке	101,7	132,4	140,2	129,3	Clover and alfalfa seed
Сјеме осталог крмног биља	101,7	105,4	209,1	186,8	Other forage plants seed
Поврће	102,6	109,9	119,0	118,3	Vegetables
Паприка	91,2	124,3	131,3	107,7	Pepper
Парадајз	102,6	108,8	100,2	113,1	Tomatoes
Краставци	89,7	96,9	120,0	90,8	Cucumbers
Пасуљ	104,4	100,5	104,6	133,5	Peas
Купус	77,8	103,2	101,7	101,2	Cabbage
Карфиол	103,5	85,7	82,1	77,1	Cauliflower
Црни лук	111,2	122,7	123,0	119,0	Onion
Бијели лук	111,8	130,1	137,8	133,1	Garlic
Кромпир	136,3	156,7	140,8	129,3	Potatoes
Кромпир меркантилни	137,6	157,8	140,9	129,7	Potatoes, mercantile
Кромпир сјеменски	109,3	133,8	139,7	119,6	Potatoes, seed
Воће и грозђе	109,8	106,8	107,7	105,7	Fruit and grapes
Шљиве	109,1	99,7	88,6	83,5	Plums
Јабукe	100,9	136,5	136,4	146,4	Apples
Крушке	107,0	105,5	131,1	108,7	Pears
Трешње	139,1	103,7	125,6	122,9	Cherries
Ораси	115,5	111,2	105,1	127,1	Nuts
Јагоде	102,2	75,2	125,9	140,6	Strawberries
Малине	102,2	121,4	128,4	158,9	Raspberries
Грожђе	98,0	113,3	121,1	118,3	Grapes
Биљна производња, укупно	112,7	130,7	143,0	117,6	Crop output, total
Стока	96,6	85,6	91,2	104,8	Animals
Говеда	98,4	108,0	116,8	114,6	Cattle
Свиње	90,0	72,0	87,8	111,7	Pigs
Овце	96,2	102,2	109,4	107,1	Sheep
Остала стока	94,6	85,9	119,2	116,8	Other animals
Живина	118,2	119,6	89,2	78,8	Poultry
Производи од стоке	107,3	102,3	125,0	109,6	Animal products
Јаја конзумна	104,4	91,3	91,3	98,7	Eggs
Млијеко кравље	108,7	106,5	137,0	113,0	Cow's milk
Млијеко козије	109,0	102,6	137,2	110,9	Goat's milk
Млијеко овчије	108,6	101,2	135,8	109,9	Sheep's milk
Мед	98,6	97,3	114,2	117,4	Honey
Сточна производња, укупно	100,4	91,6	103,3	106,5	Animal output, total
Пољопривредна производња, укупно	105,9	109,2	121,2	111,5	Agricultural output, total



Графикон 2. Годишњи индекси цијена биљне производње, сточне производње и укупне пољопривредне производње
Graph 2. Annual price indices of crop output, animal output and total agricultural output

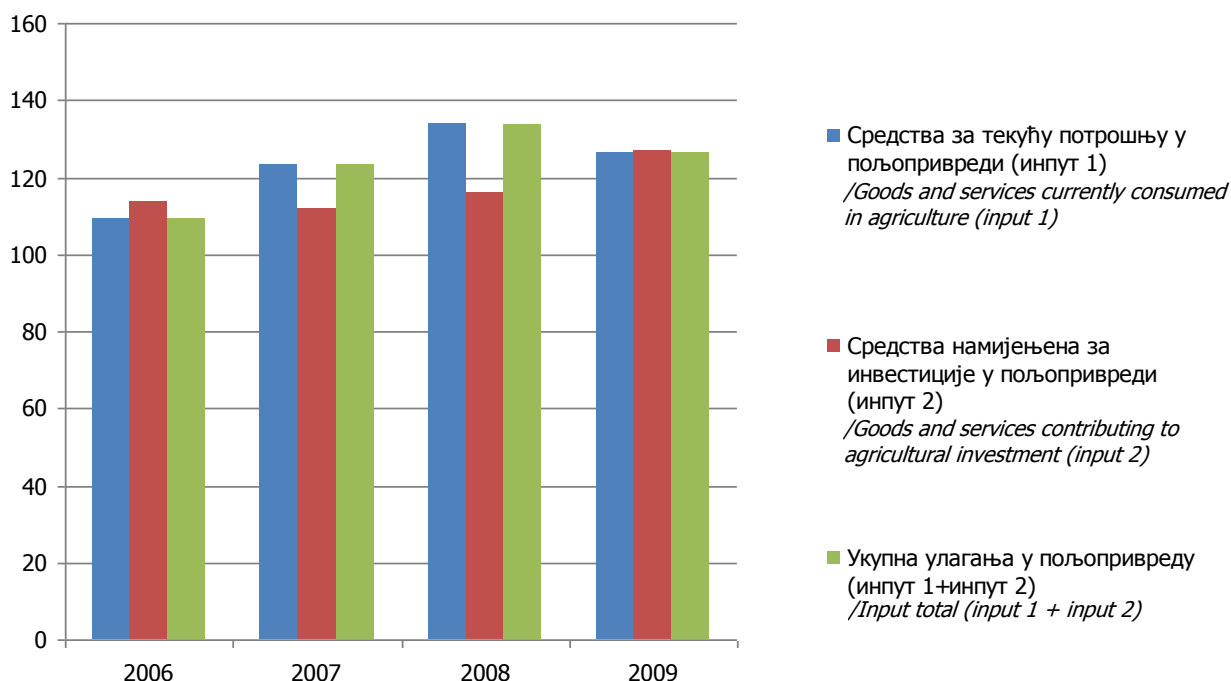
2.2 ГОДИШЊИ ИНДЕКСИ ЦИЈЕНА ВАЖНИЈИХ СРЕДСТАВА И ГРУПА СРЕДСТАВА КОЈА СЕ КОРИСТЕ У ПОЉОПРИВРЕДНОЈ ПРОИЗВОДЊИ
ANNUAL PRICE INDICES OF IMPORTANT AGRICULTURAL INPUT PRODUCTS AND GROUP OF PRODUCTS

2005=100

Производи	2006	2007	2008	2009	Products
	Индекси цијена/Price Indices				
Сјеме и саднице	109,3	125,1	145,0	174,3	Seeds and planting stocks
Сјеме	109,1	125,6	146,6	177,3	Seeds
Саднице	114,2	114,2	114,2	114,2	Planting stocks
Енергија и мазива	111,7	112,3	112,7	100,2	Electricity and fuels
Струја	111,6	112,8	124,7	124,7	Electricity
Моторна горива	107,1	106,2	122,2	98,4	Motor fuels
Горива за гријање	119,7	122,5	93,8	97,5	Fuels for heating
Мазива	107,1	106,2	122,2	98,4	Lubricants
Ђубрива и средства за оплемењивање земљишта	98,1	127,3	176,1	139,0	Fertilisers and soil improvers
Права ђубрива	96,9	122,2	169,3	133,9	Straight fertilisers
Сложена ђубрива	102,7	147,6	203,2	159,1	Compound fertilisers
Средства за заштиту биља и пестициди	100,8	103,4	107,2	107,1	Plant protection products and pesticides
Фунгициди	107,8	110,6	114,5	114,5	Fungicides
Инсектициди	107,2	109,9	113,9	113,9	Insecticides
Хербициди	96,4	98,8	102,5	102,4	Herbicides
Ветеринарски трошкови	99,9	92,9	103,1	105,1	Veterinary expenses
Ветеринарски производи	101,4	92,7	94,1	96,7	Veterinary products
Ветеринарске услуге	93,8	93,8	139,0	139,0	Veterinary services
Сточна храна	110,5	134,6	145,9	135,0	Animal feedingstuff
Права сточна храна	121,0	156,0	154,7	133,0	Straight feedingstuff
Сложена сточна храна	100,0	113,3	137,2	137,0	Compound feedingstuff
Одржавање опреме	125,0	118,8	127,3	138,4	Maintenance of materials
Одржавање зграда	105,6	106,4	109,4	111,0	Maintenance of buildings
Остала добра и услуге	104,9	105,0	105,7	106,5	Other goods and services
Средства за текућу потрошњу у пољопривреди (инпут 1), укупно	109,2	123,5	134,2	126,7	Goods and services currently consumed in agriculture (input 1), total
Машине и остала опрема	115,7	113,5	117,5	130,8	Machinery and other equipment
Транспортна опрема	115,7	113,5	117,5	130,8	Transport equipment
Зграде	105,4	106,3	109,0	110,2	Buildings
Средства намијењена за инвестиције у пољопривреди (инпут 2), укупно	113,9	112,3	116,0	127,2	Goods and services contributing to agricultural investment (input 2), total
Улагања у пољопривреду (инпут 1+инпут 2), укупно	109,2	123,3	134,0	126,7	Input (input 1+input 2), total

Индекси цијена/*Price Indices*

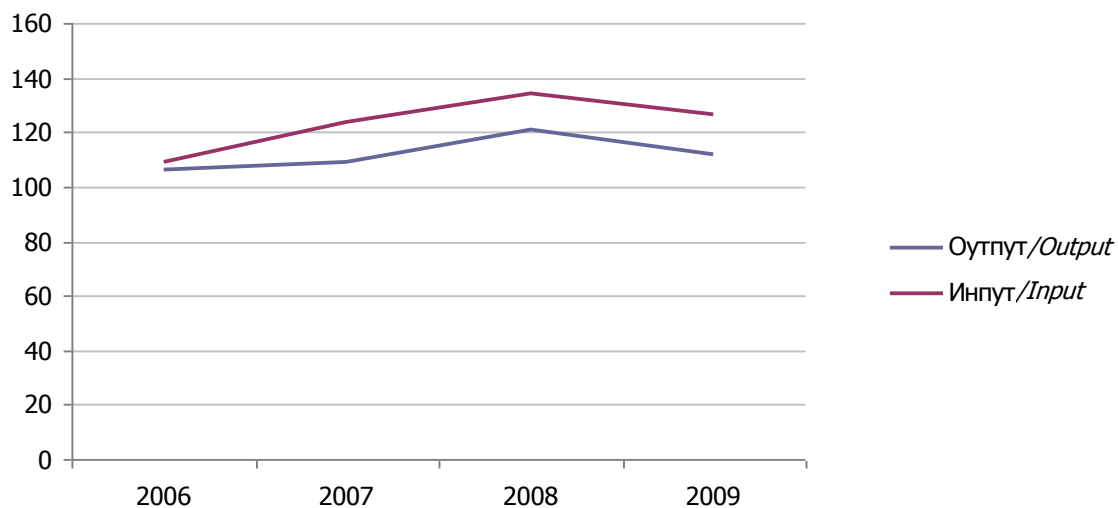
2005=100



Графикон 3. Годишњи индекси цијена средстава за текућу потрошњу у пољопривреди, средстава намијењених за инвестиције у пољопривреди и укупних улагања у пољопривреду
Graph 3. Annual price indices for goods and services currently consumed in agriculture (input 1), goods and services contributing to agricultural investment (input 2) and input (input 1+input 2) total

Индекси цијена/*Price Indices*

2005=100



Графикон 4. Годишњи индекси цијена оутпута и инпута
Graph 4. Annual price indices of output and input

2.3 ТРОМЈЕСЕЧНИ ИНДЕКСИ ЦИЈЕНА ВАЖНИЈИХ ПОЉОПРИВРЕДНИХ ПРОИЗВОДА И ГРУПА ПРОИЗВОДА ЗА 2009.
QUARTERLY PRICE INDICES OF IMPORTANT AGRICULTURAL OUTPUT PRODUCTS AND GROUP OF PRODUCTS FOR 2009

2005=100

Производи	Прво тромјесечје/ First quarter	Друго тромјесечје/ Second quarter	Треће тромјесечје/ Third quarter	Четврто тромјесечје/ Fourth quarter	Products
	Индекси цијена/Price Indices				
Житарице	144,8	139,9	110,0	112,8	Cereals
Пшеница меркантилна	120,6	120,6	105,7	105,5	Wheat, mercantile
Пшеница сјеменска	173,4	-	-	104,3	Wheat, seed
Јечам	113,6	88,4	112,1	105,9	Barley
Овас	174,8	175,0	102,7	102,7	Oats
Кукуруз меркантилни	130,2	136,1	119,9	114,8	Grain maize
Кукуруз сјеменски	193,6	191,5	217,5	83,8	Maize, seed
Тритикале	145,3	155,2	155,1	112,9	Triticale
Индустријско биље	141,4	108,2	113,7	106,4	Industrial crops
Синцокрет	107,9	-	105,9	178,9	Sunflower
Уљана репица	-	173,0	98,9	-	Rape and turnip rape seed
Соја	148,2	138,4	111,0	134,6	Soya
Дуван, суви лист	-	75,5	115,8	87,3	Tobacco, dried
Крмно биље	142,6	130,9	123,0	132,1	Forage plants
Кукуруз, зелена маса	-	-	127,1	127,1	Fodder maize
Дјетелина, сијено	128,4	128,4	128,4	128,4	Clover hay
Луцерка, сијено	151,5	127,5	113,6	119,0	Alfalfa hay
Мјешавина трава и легуминоза	127,2	127,2	127,2	127,2	Mixture of grasses and legumes, hay
Пашњаци, сијено	161,4	137,8	131,2	126,8	Pastures hay
Сјеме дјетелине и луцерке	132,4	-	155,8	120,4	Clover and alfalfa seed
Сјеме осталог крмног биља	130,4	224,3	-	-	Other forage plants seed
Поврће	150,9	134,3	104,6	114,6	Vegetables
Паприка	-	160,3	100,5	129,3	Pepper
Парадајз	215,0	129,2	103,8	104,8	Tomatoes
Краставци	-	117,0	89,1	118,7	Cucumbers
Пасуљ	157,3	130,5	102,2	121,4	Peas
Купус	118,2	154,9	75,0	71,7	Cabbage
Карфиол	-	-	72,8	94,2	Cauliflower
Црни лук	107,0	124,8	131,1	109,8	Onion
Бјели лук	126,6	141,2	132,0	143,1	Garlic
Кромпир	121,6	163,9	120,6	99,4	Potatoes
Кромпир меркантилни	121,8	165,7	120,6	99,3	Potatoes, mercantile
Кромпир сјеменски	119,6	119,1	-	123,7	Potatoes, seed
Воће и грождје	140,3	149,7	92,3	114,0	Fruit and grapes
Шљиве	-	-	78,8	99,9	Plums
Јабуре	139,1	162,5	159,8	131,4	Apples
Крушке	145,0	-	105,2	114,5	Pears
Трешње	-	122,9	-	-	Cherries
Ораси	-	-	116,6	138,2	Nuts
Јагоде	-	140,6	140,6	-	Strawberries
Малине	-	121,4	163,4	163,4	Raspberries
Грождје	-	-	118,8	113,3	Grapes
Биљна производња, укупно	139,5	143,1	103,5	112,1	Crop output, total
Стока	107,6	110,1	106,8	97,8	Animals
Говеда	123,4	117,3	111,0	108,3	Cattle
Свиње	109,7	118,9	113,6	106,2	Pigs
Овце	123,1	95,0	89,4	114,2	Sheep
Остала стока	116,8	116,8	116,8	116,8	Other animals
Живина	82,6	79,5	77,5	77,5	Poultry
Производи од стоке	114,4	108,3	106,9	108,6	Animal products
Јаја конзумна	91,3	95,7	95,7	113,0	Eggs
Млијеко кравље	123,9	112,0	109,8	106,5	Cow's milk
Млијеко козије	121,8	111,5	100,0	105,1	Goat's milk
Млијеко овчије	121,0	109,9	100,0	103,7	Sheep's milk
Мед	102,2	120,0	123,3	116,3	Honey
Сточна производња, укупно	110,3	109,4	106,8	101,0	Animal output, total
Пољопривредна производња, укупно	119,6	122,2	104,9	106,0	Agricultural output, total

2.4 ТРОМЈЕСЕЧНИ ИНДЕКСИ ЦИЈЕНА ВАЖНИЈИХ СРЕДСТАВА И ГРУПА СРЕДСТАВА КОЈА СЕ КОРИСТЕ У ПОЉОПРИВРЕДНОЈ ПРОИЗВОДЊИ ЗА 2009.

QUARTERLY PRICE INDICES OF IMPORTANT AGRICULTURAL INPUT PRODUCTS AND GROUP OF PRODUCTS FOR 2009

2005=100

Производи	Прво тримјесечје/ First quarter	Друго тримјесечје/ Second quarter	Треће тримјесечје/ Third quarter	Четврто тримјесечје / Fourth quarter	Products
	Индекси цијена/ Price Indices				
Сјеме и саднице	175,5	184,5	178,0	159,2	Seeds and planting stocks
Сјеме	178,6	188,0	181,2	161,5	Seeds
Саднице	114,2	114,2	114,2	114,2	Planting stocks
Енергија и мазива	98,3	93,0	103,5	105,9	Electricity and fuels
Струја	140,9	108,4	108,4	140,9	Electricity
Моторна горива	92,8	91,6	105,2	104,1	Motor fuels
Горива за гријање	97,6	91,8	99,5	100,9	Fuels for heating
Мазива	92,8	91,6	105,2	104,1	Lubricants
Ђубрива и средства за оплемењивање земљишта	139,0	139,0	139,0	139,0	Fertilisers and soil improvers
Права ђубрива	133,9	133,9	133,9	133,9	Straight fertilisers
Сложена ђубрива	159,1	159,1	159,1	159,1	Compound fertilisers
Средства за заштиту биља и пестициди	107,1	107,1	107,1	107,1	Plant protection products and pesticides
Фунгициди	114,5	114,5	114,5	114,5	Fungicides
Инсектициди	113,9	113,9	113,9	113,9	Insecticides
Хербициди	102,4	102,4	102,4	102,4	Herbicides
Ветеринарски трошкови	105,1	105,1	105,1	105,1	Veterinary expenses
Ветеринарски производи	97,0	96,7	96,7	96,7	Veterinary products
Ветеринарске услуге	139,0	139,0	139,0	139,0	Veterinary services
Сточна храна	135,0	135,0	135,0	135,0	Animal feedingstuff
Права сточна храна	133,0	133,0	133,0	133,0	Straight feedingstuff
Сложена сточна храна	137,0	137,0	137,0	137,0	Compound feedingstuff
Одржавање опреме	138,2	138,5	138,4	138,3	Maintenance of materials
Одржавање зграда	110,9	111,2	110,8	111,0	Maintenance of buildings
Остала добра и услуге	106,5	106,3	106,5	106,5	Other goods and services
Средства за текућу потрошњу у пољопривреди (инпут 1), укупно	126,5	126,1	127,4	126,8	Goods and services currently consumed in agriculture (input 1), total
Машине и остала опрема	130,8	130,8	130,8	130,8	Machinery and other equipment
Транспортна опрема	130,8	130,8	130,8	130,8	Transport equipment
Зграде	110,3	110,4	109,9	110,0	Buildings
Средства намијењена за инвестиције у пољопривреди (инпут 2), укупно	127,2	127,2	127,1	127,1	Goods and services contributing to agricultural investment (input 2), total
Улагања у пољопривреду (инпут 1+инпут 2), укупно	126,5	126,1	127,4	126,8	Input (input 1+input 2), total

2.5 ТРОМЈЕСЕЧНИ ИНДЕКСИ ЦИЈЕНА ВАЖНИЈИХ ПОЉОПРИВРЕДНИХ ПРОИЗВОДА И ГРУПА ПРОИЗВОДА ЗА 2008.
QUARTERLY PRICE INDICES OF IMPORTANT AGRICULTURAL OUTPUT PRODUCTS AND GROUP OF PRODUCTS FOR 2008

2005=100

Производи	Прво	Друго	Треће	Четврто	Products
	тримјесечје/ First quarter	тримјесечје/ Second quarter	тримјесечје/ Third quarter	тримјесечје/ Fourth quarter	
Индекси цијена/ Price Indices					
Житарице	199,5	199,3	187,0	199,2	Cereals
Пшеница меркантилна	180,3	180,3	180,3	180,3	Wheat, mercantile
Пшеница сјеменска	173,1	-	-	173,1	Wheat, seed
Јечам	195,4	195,4	195,4	195,4	Barley
Овас	209,7	209,7	209,7	209,7	Oats
Кукуруз меркантилни	203,0	203,0	203,0	203,0	Grain maize
Кукуруз сјеменски	200,2	200,2	200,2	200,2	Maize, seed
Тритикале	155,0	155,0	155,0	155,0	Triticale
Индустријско биље	147,8	123,0	118,8	120,6	Industrial crops
Синцокрет	107,9	-	107,9	107,9	Sunflower
Уљана репица	-	164,3	164,3	-	Rape and turnip rape seed
Соја	155,9	155,9	155,9	155,9	Soya
Дуван, суви лист	-	97,1	97,1	97,1	Tobacco, dried
Крмно биље	141,3	141,4	147,3	143,8	Forage plants
Кукуруз, зелена маса	-	-	153,0	153,2	Fodder maize
Дјетелина, сијено	153,0	153,0	153,0	153,0	Clover hay
Луцерка, сијено	151,1	151,1	151,1	151,1	Alfalfa hay
Мјешавина трава и легуминоза	153,0	153,0	153,0	153,0	Mixture of grasses and legumes, hay
Пашњаци, сијено	153,0	153,0	153,0	153,0	Pastures hay
Сјеме дјетелине и луцерке	140,2	-	140,2	140,2	Clover and alfalfa seed
Сјеме осталог крмног биља	209,1	209,1	-	-	Other forage plants seed
Поврће	106,0	105,9	131,2	110,5	Vegetables
Паприка	-	131,3	131,3	131,3	Pepper
Парадајз	100,2	100,2	100,2	100,2	Tomatoes
Краставци	-	120,0	120,0	120,0	Cucumbers
Пасуљ	104,6	104,6	104,6	104,6	Peas
Купус	101,7	101,7	101,7	101,7	Cabbage
Карфиол	-	-	82,1	82,1	Cauliflower
Црни лук	123,0	123,0	123,0	123,0	Onion
Бијели лук	137,8	137,8	137,8	137,8	Garlic
Кромпир	140,7	140,8	140,9	140,9	Potatoes
Кромпир меркантилни	140,9	140,9	140,9	140,9	Potatoes, mercantile
Кромпир сјеменски	139,7	139,7	-	139,7	Potatoes, seed
Воће и грожђе	135,3	143,4	100,1	104,2	Fruit and grapes
Шљиве	-	-	88,6	88,6	Plums
Јабукe	136,4	136,4	136,4	136,4	Apples
Крушке	131,1	-	131,1	131,1	Pears
Трешње	-	125,6	-	-	Cherries
Ораси	-	-	105,1	105,1	Nuts
Јагоде	-	125,9	125,9	-	Strawberries
Малине	-	128,4	128,4	128,4	Raspberries
Грожђе	-	-	120,5	127,0	Grapes
Биљна производња, укупно	147,8	142,6	133,0	155,0	Crop output, total
Стока	92,7	92,0	91,0	89,8	Animals
Говеда	116,8	116,8	116,8	116,8	Cattle
Свиње	87,8	87,8	87,8	87,8	Pigs
Овце	109,4	109,4	109,4	109,4	Sheep
Остала стока	119,2	119,2	119,2	119,2	Other animals
Живина	89,2	89,2	89,2	89,2	Poultry
Производи од стоке	123,9	125,7	125,8	124,5	Animal products
Јаја конзумна	91,3	91,3	91,3	91,3	Eggs
Млијеко кравље	137,0	137,0	137,0	137,0	Cow's milk
Млијеко козије	137,2	137,2	137,2	137,2	Goat's milk
Млијеко овчије	135,8	135,8	135,8	135,8	Sheep's milk
Мед	114,2	114,2	114,2	114,2	Honey
Сточна производња, укупно	104,9	105,5	103,5	100,27	Animal output, total
Пољопривредна производња, укупно	118,6	119,5	120,5	124,8	Agricultural output, total

2.6 ТРОМЈЕСЕЧНИ ИНДЕКСИ ЦИЈЕНА ВАЖНИЈИХ СРЕДСТАВА И ГРУПА СРЕДСТАВА КОЈА СЕ КОРИСТЕ У ПОЉОПРИВРЕДНОЈ ПРОИЗВОДЊИ ЗА 2008.

QUARTERLY PRICE INDICES OF IMPORTANT AGRICULTURAL INPUT PRODUCTS AND GROUP OF PRODUCTS FOR 2008

2005=100

Производи	Прво тромјесечје/ First quarter	Друго тромјесечје/ Second quarter	Треће тромјесечје/ Third quarter	Четврто тромјесечје/ Fourth quarter	Products
	Индекси цијена/ Price Indices				
Сјеме и саднице	145,0	145,0	145,0	145,0	Seeds and planting stocks
Сјеме	146,6	146,6	146,6	146,6	Seeds
Саднице	114,2	114,2	114,2	114,2	Planting stocks
Енергија и мазива	108,9	112,9	118,5	110,7	Electricity and fuels
Струја	140,9	108,4	108,4	140,9	Electricity
Моторна горива	114,8	125,8	133,8	114,5	Motor fuels
Горива за гријање	91,3	92,0	94,8	97,1	Fuels for heating
Мазива	114,8	125,8	133,8	114,5	Lubricants
Ђубрива и средства за оплемењивање земљишта	176,1	176,1	176,1	176,1	Fertilisers and soil improvers
Права ђубрива	169,3	169,3	169,3	169,3	Straight fertilisers
Сложена ђубрива	203,2	203,2	203,2	203,2	Compound fertilisers
Средства за заштиту биља и пестициди	107,2	107,2	107,2	107,2	Plant protection products and pesticides
Фунгициди	114,5	114,5	114,5	114,5	Fungicides
Инсектициди	113,9	113,9	113,9	113,9	Insecticides
Хербициди	102,5	102,5	102,5	102,5	Herbicides
Ветеринарски трошкови	103,1	103,1	103,1	103,1	Veterinary expenses
Ветеринарски производи	94,1	94,1	94,1	94,1	Veterinary products
Ветеринарске услуге	139,0	139,0	139,0	139,0	Veterinary services
Сточна храна	145,9	145,9	145,9	145,9	Animal feedingstuff
Права сточна храна	154,7	154,7	154,7	154,7	Straight feedingstuff
Сложена сточна храна	137,2	137,2	137,2	137,2	Compound feedingstuff
Одржавање опреме	126,8	127,1	127,6	127,7	Maintenance of materials
Одржавање зграда	107,3	108,5	110,7	111,0	Maintenance of buildings
Остала добра и услуге	105,5	105,8	105,7	106,0	Other goods and services
Средства за текућу потрошњу у пољопривреди (инпут 1), укупно	133,5	134,2	135,1	133,9	Goods and services currently consumed in agriculture (input 1), total
Машине и остала опрема	117,5	117,5	117,5	117,5	Machinery and other equipment
Транспортна опрема	117,5	117,5	117,5	117,5	Transport equipment
Зграде	107,3	108,3	110,1	110,5	Buildings
Средства намијењена за инвестиције у пољопривреди (инпут 2), укупно	115,7	115,9	116,2	116,3	Goods and services contributing to agricultural investment (input 2), total
Улагања у пољопривреду (инпут 1+инпут 2), укупно	133,3	134,0	134,8	133,7	Input (input 1+input 2), total

2.7 ТРОМЈЕСЕЧНИ ИНДЕКСИ ЦИЈЕНА ВАЖНИЈИХ ПОЉОПРИВРЕДНИХ ПРОИЗВОДА И ГРУПА ПРОИЗВОДА ЗА 2007.
QUARTERLY PRICE INDICES OF IMPORTANT AGRICULTURAL OUTPUT PRODUCTS AND GROUP OF PRODUCTS FOR 2007

2005=100

Производи	Прво тримјесечје/ First quarter	Друго тримјесечје/ Second quarter	Треће тримјесечје/ Third quarter	Четврто тримјесечје/ Fourth quarter	Products
	Индекс цијена/Price Indices				
Житарице	157,2	162,8	142,4	173,1	Cereals
Пшеница меркантилна	129,5	129,5	129,5	129,5	Wheat, mercantile
Пшеница сјеменска	165,5	-	-	165,5	Wheat, seed
Јечам	141,5	141,5	141,5	141,5	Barley
Овас	150,8	150,8	150,8	150,8	Oats
Кукуруз меркантилни	180,4	180,4	180,4	180,4	Grain maize
Кукуруз сјеменски	84,7	84,7	84,7	84,7	Maize, seed
Тритикале	102,4	102,4	102,4	102,4	Triticale
Индустријско биље	133,9	107,0	111,4	112,8	Industrial crops
Синцокрет	144,2	-	144,2	144,2	Sunflower
Уљана репица	-	98,2	98,2	-	Rape and turnip rape seed
Соја	131,9	131,9	131,9	131,9	Soya
Дуван, суви лист	-	100,6	100,6	100,6	Tobacco, dried
Крмно биље	122,9	122,8	121,7	122,7	Forage plants
Кукуруз, зелена маса	-	-	123,6	123,6	Fodder maize
Дјетелина, сијено	123,6	123,6	123,6	123,6	Clover hay
Луцерка, сијено	115,4	115,4	115,4	115,4	Alfalfa hay
Мјешавина трава и легуминоза	123,6	123,6	123,6	123,6	Mixture of grasses and legumes, hay
Пашњаца, сијено	123,6	123,6	123,6	123,6	Pastures hay
Сјеме дјетелине и луцерке	132,4	-	132,4	132,4	Clover and alfalfa seed
Сјеме осталог крмног биља	105,4	105,4	-	-	Other forage plants seed
Поврће	102,6	105,0	115,2	107,0	Vegetables
Паприка	-	124,3	124,3	124,3	Pepper
Парадајз	108,8	108,8	108,8	108,8	Tomatoes
Креставци	-	96,9	96,9	96,9	Cucumbers
Пасуљ	100,5	100,5	100,5	100,5	Peas
Купус	103,2	103,2	103,2	103,2	Cabbage
Карфиол	-	-	85,7	85,7	Cauliflower
Црни лук	122,7	122,7	122,7	122,7	Onion
Бијели лук	130,1	130,1	130,1	130,1	Garlic
Кромпир	155,1	156,9	157,8	157,7	Potatoes
Кромпир меркантилни	157,8	157,8	157,8	157,8	Potatoes, mercantile
Кромпир сјеменски	133,8	133,8	-	133,8	Potatoes, seed
Воће и грожђе	130,1	113,0	103,4	109,2	Fruit and grapes
Шљиве	-	-	99,7	99,7	Plums
Јабукe	136,5	136,5	136,5	136,5	Apples
Крушке	105,5	-	105,5	105,5	Pears
Трешње	-	103,7	-	-	Cherries
Ораси	-	-	111,2	111,2	Nuts
Јагоде	-	75,2	75,2	-	Strawberries
Малине	-	121,4	121,4	121,4	Raspberries
Грожђе	-	-	112,4	122,1	Grapes
Биљна производња, укупно	136,5	131,1	119,3	143,9	Crop output, total
Стока	86,1	84,3	82,5	88,6	Animals
Говеда	108,0	108,0	108,0	108,0	Cattle
Свиње	72,0	72,0	72,0	72,0	Pigs
Овце	102,2	102,2	102,2	102,2	Sheep
Остала стока	85,9	85,9	85,9	85,9	Other animals
Живина	119,6	119,6	119,6	119,6	Poultry
Производи од стоке	102,0	102,4	102,5	102,2	Animal products
Јаја конзумна	91,3	91,3	91,3	91,3	Eggs
Млијеко кравље	106,5	106,5	106,5	106,5	Cow's milk
Млијеко козије	102,6	102,6	102,6	102,6	Goat's milk
Млијеко овчије	101,2	101,2	101,2	101,2	Sheep's milk
Мед	97,3	97,3	97,3	97,3	Honey
Сточна производња, укупно	92,3	91,5	89,7	92,7	Animal output, total
Пољопривредна производња, укупно	106,4	106,5	106,7	115,6	Agricultural output, total

2.8 ТРОМЈЕСЕЧНИ ИНДЕКСИ ЦИЈЕНА ВАЖНИЈИХ СРЕДСТАВА И ГРУПА СРЕДСТАВА КОЈА СЕ КОРИСТЕ У ПОЉОПРИВРЕДНОЈ ПРОИЗВОДЊИ ЗА 2007.

QUARTERLY PRICE INDICES OF IMPORTANT AGRICULTURAL INPUT PRODUCTS AND GROUP OF PRODUCTS FOR 2007

2005=100

Производи	Прво тримјесечје/ First quarter	Друго тримјесечје/ Second quarter	Треће тримјесечје/ Third quarter	Четврто тримјесечје/ Fourth quarter	Products
	Индекси цијена/Price Indices				
Сјеме и саднице	125,1	125,1	125,1	125,1	Seeds and planting stocks
Сјеме	125,6	125,6	125,6	125,6	Seeds
Саднице	114,2	114,2	114,2	114,2	Planting stocks
Енергија и мазива	110,5	109,0	110,8	118,7	Electricity and fuels
Струја	135,3	90,2	90,2	135,3	Electricity
Моторна горива	99,9	104,5	107,7	112,8	Motor fuels
Горива за гријање	122,7	121,1	121,1	125,0	Fuels for heating
Мазива	99,9	104,5	107,7	112,8	Lubricants
Ђубрива и средства за оплемењивање земљишта	127,3	127,3	127,3	127,3	Fertilisers and soil improvers
Права ђубрива	122,2	122,2	122,2	122,2	Straight fertilisers
Сложена ђубрива	147,6	147,6	147,6	147,6	Compound fertilisers
Средства за заштиту биља и пестициди	103,4	103,4	103,4	103,4	Plant protection products and pesticides
Фунгициди	110,6	110,6	110,6	110,6	Fungicides
Инсектициди	109,9	109,9	109,9	109,9	Insecticides
Хербициди	98,8	98,8	98,8	98,8	Herbicides
Ветеринарски трошкови	92,9	92,9	92,9	92,9	Veterinary expenses
Ветеринарски производи	92,7	92,7	92,7	92,7	Veterinary products
Ветеринарске услуге	93,8	93,8	93,8	93,8	Veterinary services
Сточна храна	134,6	134,6	134,6	134,6	Animal feedingstuff
Права сточна храна	156,0	156,0	156,0	156,0	Straight feedingstuff
Сложена сточна храна	113,3	113,3	113,3	113,3	Compound feedingstuff
Одржавање опреме	118,5	118,6	118,7	119,4	Maintenance of materials
Одржавање зграда	105,6	106,2	106,9	107,0	Maintenance of buildings
Остала добра и услуге	105,1	105,1	105,0	104,8	Other goods and services
Средства за текућу потрошњу у пољопривреди (инпут 1), укупно	123,2	123,0	123,3	124,5	Goods and services currently consumed in agriculture (input 1), total
Машине и остала опрема	113,5	113,5	113,5	113,5	Machinery and other equipment
Транспортна опрема	113,5	113,5	113,5	113,5	Transport equipment
Зграде	105,7	106,2	106,7	106,8	Buildings
Средства намијењена за инвестиције у пољопривреди (инпут 2), укупно	112,1	112,2	112,3	112,3	Goods and services contributing to agricultural investment (input 2), total
Улагања у пољопривреду (инпут 1+инпут 2), укупно	123,1	122,8	123,1	124,3	Input (input 1+input 2), total

2.9 ТРОМЈЕСЕЧНИ ИНДЕКСИ ЦИЈЕНА ВАЖНИЈИХ ПОЉОПРИВРЕДНИХ ПРОИЗВОДА И ГРУПА ПРОИЗВОДА ЗА 2006.
QUARTERLY PRICE INDICES OF IMPORTANT AGRICULTURAL OUTPUT PRODUCTS AND GROUP OF PRODUCTS FOR 2006

2005=100

Производи	Прво	Друго	Треће	Четврто	Products
	тримјесечје/ First quarter	тримјесечје/ Second quarter	тримјесечје/ Third quarter	тримјесечје/ Fourth quarter	
Индекси цијена/Price Indices					
Житарице	119,6	120,4	111,5	120,6	Cereals
Пшеница меркантилна	106,9	106,9	106,9	106,9	Wheat, mercantile
Пшеница сјеменска	103,4	-	-	103,4	Wheat, seed
Јечам	114,9	114,9	114,9	114,9	Barley
Овас	128,5	128,5	128,5	128,5	Oats
Кукуруз меркантилни	123,5	123,5	123,5	123,5	Grain maize
Кукуруз сјеменски	108,5	108,5	108,5	108,5	Maize, seed
Тритикале	90,1	90,1	90,1	90,1	Triticale
Индустријско биље	105,2	98,9	99,4	99,7	Industrial crops
Синцокрет	109,2	-	109,2	109,2	Sunflower
Уљана репица	-	100,6	100,6	-	Rape and turnip rape seed
Соја	104,3	104,3	104,3	104,3	Soya
Дуван, суви лист	-	96,4	96,4	96,4	Tobacco, dried
Крмно биље	102,2	102,3	105,3	103,7	Forage plants
Кукуруз, зелена маса	-	-	108,3	108,3	Fodder maize
Дјетелина, сијено	108,3	108,3	108,3	108,3	Clover hay
Луцерка, сијено	106,8	106,8	106,8	106,8	Alfalfa hay
Мјешавина трава и легуминоза	108,3	108,3	108,3	108,3	Mixture of grasses and legumes, hay
Пашњаци, сијено	108,3	108,3	108,3	108,3	Pastures hay
Сјеме дјетелине и луцерке	101,7	-	101,7	101,7	Clover and alfalfa seed
Сјеме осталог крмног биља	101,7	101,7	-	-	Other forage plants seed
Поврће	102,8	100,2	105,0	98,7	Vegetables
Паприка	-	91,2	91,2	91,2	Pepper
Парадајз	102,6	102,6	102,6	102,6	Tomatoes
Краставци	-	89,7	89,7	89,7	Cucumbers
Пасуљ	104,4	104,4	104,4	104,4	Peas
Купус	77,8	77,8	77,8	77,8	Cabbage
Карфиол	-	-	103,5	103,5	Cauliflower
Црни лук	111,2	111,2	111,2	111,2	Onion
Бјели лук	111,8	111,8	111,8	111,8	Garlic
Кромпир	134,4	136,5	137,6	137,4	Potatoes
Кромпир меркантилни	137,6	137,6	137,6	137,6	Potatoes, mercantile
Кромпир сјеменски	109,3	109,3	-	109,3	Potatoes, seed
Воће и грожђе	102,2	124,1	108,1	107,4	Fruit and grapes
Шљиве	-	-	109,1	109,1	Plums
Јабукe	100,9	100,9	100,9	100,9	Apples
Крушке	107,0	-	107,0	107,0	Pears
Трешње	-	139,1	-	-	Cherries
Ораси	-	-	115,5	115,5	Nuts
Јагоде	-	102,2	102,2	-	Strawberries
Малине	-	102,2	102,2	102,2	Raspberries
Грожђе	-	-	98,9	89,6	Grapes
Билна производња, укупно	116,2	116,2	108,8	114,4	Crop output, total
Стока	96,1	95,4	94,8	99,1	Animals
Говеда	98,4	98,4	98,4	98,4	Cattle
Свиње	90,0	90,0	90,0	90,0	Pigs
Овце	96,2	96,2	96,2	96,2	Sheep
Остала стока	94,6	94,6	94,6	94,6	Other animals
Живина	118,2	118,2	118,2	118,2	Poultry
Производи од стоке	107,3	107,3	107,3	107,1	Animal products
Јаја конзумна	104,4	104,4	104,4	104,4	Eggs
Млијеко кравље	108,7	108,7	108,7	108,7	Cow's milk
Млијеко козије	109,0	109,0	109,0	109,0	Goat's milk
Млијеко овчије	108,6	108,6	108,6	108,6	Sheep's milk
Мед	98,6	98,6	98,6	98,6	Honey
Сточна производња, укупно	100,5	100,2	99,3	101,5	Animal output, total
Пољопривредна производња, укупно	105,5	106,2	104,8	107,3	Agricultural output, total

2.10 ТРОМЈЕСЕЧНИ ИНДЕКСИ ЦИЈЕНА СРЕДСТАВА И ГРУПА СРЕДСТАВА КОЈА СЕ КОРИСТЕ У ПОЉОПРИВРЕДНОЈ ПРОИЗВОДЊИ ЗА 2006.

QUARTERLY PRICE INDICES OF IMPORTANT AGRICULTURAL INPUT PRODUCTS AND GROUP OF PRODUCTS FOR 2006

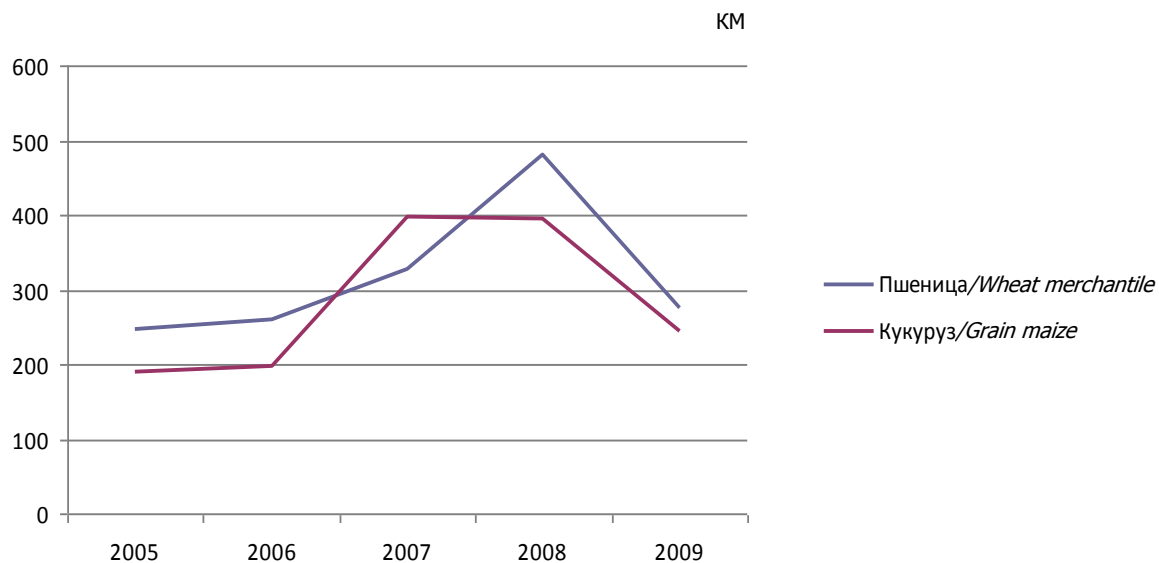
2005=100

Производи	Прво тримјесечје/ First quarter	Друго тримјесечје/ Second quarter	Треће тримјесечје/ Third quarter	Четврто тримјесечје/ Fourth quarter	Products
	Индекси цијена/Price Indices				
Сјеме и саднице	109,3	109,3	109,3	109,3	Seeds and planting stocks
Сјеме	109,1	109,1	109,1	109,1	Seeds
Саднице	114,2	114,2	114,2	114,2	Planting stocks
Енергија и мазива	110,4	110,3	113,9	112,3	Electricity and fuels
Струја	131,2	90,2	89,9	135,2	Electricity
Моторна горива	102,6	108,0	113,2	104,3	Motor fuels
Горива за гријање	118,7	118,9	120,6	120,5	Fuels for heating
Мазива	102,6	108,0	113,2	104,3	Lubricants
Ђубрива и средства за оплемењивање земљишта	98,1	98,1	98,1	98,1	Fertilisers and soil improvers
Права ђубрива	96,9	96,9	96,9	96,9	Straight fertilisers
Сложена ђубрива	102,7	102,7	102,7	102,7	Compound fertilisers
Средства за заштиту биља и пестициди	100,8	100,8	100,8	100,8	Plant protection products and pesticides
Фунгициди	107,8	107,8	107,8	107,8	Fungicides
Инсектициди	107,2	107,2	107,2	107,2	Insecticides
Хербициди	96,4	96,4	96,4	96,4	Herbicides
Ветеринарски трошкови	99,9	99,9	99,9	99,9	Veterinary expenses
Ветеринарски производи	101,4	101,4	101,4	101,4	Veterinary products
Ветеринарске услуге	93,8	93,8	93,8	93,8	Veterinary services
Сточна храна	110,5	110,5	110,5	110,5	Animal feedingstuff
Права сточна храна	121,0	121,0	121,0	121,0	Straight feedingstuff
Сложена сточна храна	100,0	100,0	100,0	100,0	Compound feedingstuff
Одржавање опреме	124,7	124,9	125,0	125,2	Maintenance of materials
Одржавање зграда	105,2	105,5	105,7	106,0	Maintenance of buildings
Остала добра и услуге	104,4	104,9	105,2	105,0	Other goods and services currently consumed in agriculture (input 1), total
Средства за текућу потрошњу у пољопривреди (инпут 1), укупно	108,9	108,9	109,5	109,3	Goods and services currently consumed in agriculture (input 1), total
Машине и остала опрема	115,7	115,7	115,7	115,7	Machinery and other equipment
Транспортна опрема	115,7	115,7	115,7	115,7	Transport equipment
Зграде	104,9	105,3	105,5	105,9	Buildings
Средства намијењена за инвестиције у пољопривреди (инпут 2), укупно	113,8	113,9	113,9	114,0	Goods and services contributing to agricultural investment (input 2), total
Улагања у пољопривреду (инпут 1+инпут 2), укупно	109,0	109,0	109,6	109,3	Input (input 1+input 2), total

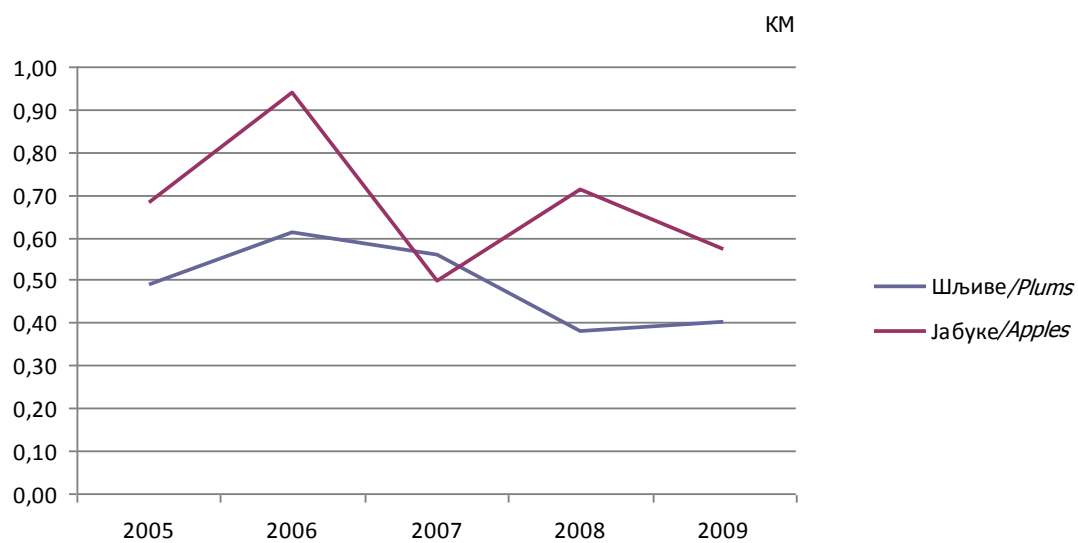
3. ПРОСЈЕЧНЕ ЦИЈЕНЕ ПОЉОПРИВРЕДНИХ ПРОИЗВОДА И СРЕДСТАВА КОЈА СЕ КОРИСТЕ У
 ПОЉОПРИВРЕДНОЈ ПРОИЗВОДЊИ
AVERAGE PRICES OF AGRICULTURAL OUTPUT AND INPUT PRODUCTS

3.1 ПРОСЈЕЧНЕ ЦИЈЕНЕ ВАЖНИЈИХ ПОЉОПРИВРЕДНИХ ПРОИЗВОДА
AVERAGE PRICES OF IMPORTANT AGRICULTURAL OUTPUT PRODUCTS

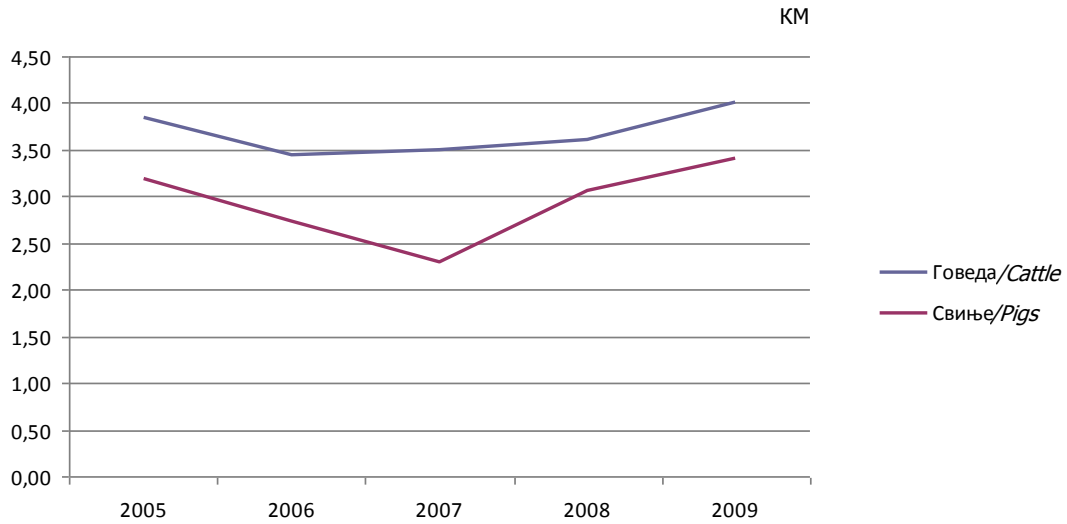
Производи	Јединица мјере/ <i>Unit of measure</i>	2005	2006	2007	2008	2009	Products
		Просјечне цијене у КМ/ <i>Average prices in KM</i>					
Биљни производи							Crop output
Пшеница меркантилна	t	245,60	259,65	327,72	480,82	275,85	<i>Wheat mercantile</i>
Кукуруз меркантилни	t	189,37	198,53	398,42	395,16	243,79	<i>Grain maize</i>
Јечам	t	237,44	200,21	375,99	379,52	264,66	<i>Barley</i>
Овас	t	246,22	213,81	440,90	686,22	479,13	<i>Oats</i>
Уљана репица	t	445,94	394,90	438,28	781,36	635,59	<i>Rape and turnip rape seed</i>
Сунцокрет	t	360,00	360,00	394,80	295,50	647,15	<i>Sunflower</i>
Соја	t	446,36	455,49	609,95	700,16	521,56	<i>Soya</i>
Дуван, суви лист	kg	2,77	2,51	2,36	2,76	2,60	<i>Tobacco, dried</i>
Пасуљ	kg	3,16	3,36	3,89	4,50	4,22	<i>Beans</i>
Боранија	kg	1,17	0,50	1,50	1,80	1,35	<i>Green beans</i>
Грашак	kg	0,55	0,54	0,62	0,68	1,02	<i>Peas</i>
Лук бијели	kg	3,30	3,69	4,18	4,69	2,32	<i>Onion</i>
Лук црни	kg	0,82	0,84	1,18	0,92	0,85	<i>Garlic</i>
Купус	kg	0,63	0,43	0,51	0,47	0,44	<i>Cabbage</i>
Карфиол	kg	2,07	1,78	2,12	1,98	1,98	<i>Cauliflower</i>
Мрква	kg	0,73	1,18	0,74	1,60	1,37	<i>Carrot</i>
Цвекла	kg	1,13	1,34	1,31	1,61	1,80	<i>Beetroot</i>
Спанаћ	kg	1,73	1,76	1,83	2,05	1,85	<i>Spinach</i>
Парадајз	kg	0,74	0,56	0,77	0,94	0,92	<i>Tomatoe</i>
Паприка	kg	0,88	0,61	0,79	1,10	0,88	<i>Pepper</i>
Краставци	kg	0,60	0,72	0,71	0,85	0,78	<i>Cucumbers</i>
Лубенице и диње	kg	0,35	0,20	0,42	0,60	0,66	<i>Melones and watermelones</i>
Зелена салата	kg	2,51	2,01	2,01	2,16	2,23	<i>Lettuce</i>
Кромпир меркантилни	kg	0,31	0,47	0,41	0,43	0,49	<i>Potatoes mercantile</i>
Шљиве	kg	0,49	0,61	0,56	0,38	0,40	<i>Plums</i>
Јабукe	kg	0,68	0,94	0,50	0,71	0,57	<i>Apples</i>
Крушке	kg	0,71	0,94	0,96	1,09	1,14	<i>Pears</i>
Брескве	kg	1,12	1,42	1,57	1,36	0,95	<i>Peaches</i>
Трешње	kg	1,25	3,30	2,15	3,33	2,28	<i>Cherries</i>
Вишње	kg	1,43	1,39	1,07	1,24	1,13	<i>Black cherries</i>
Јагоде	kg	1,58	1,49	1,13	1,83	1,05	<i>Strawberries</i>
Малине	kg	1,13	1,34	1,93	3,50	2,48	<i>Raspberries</i>
Ораси у љусци	kg	2,52	2,95	3,89	3,66	1,97	<i>Nuts in shell</i>
Грожђе	kg	2,77	2,34	2,39	2,58	2,37	<i>Grapes</i>
Стока и производи од стоке							Animals and products of animals
Говеда	kg	3,84	3,44	3,50	3,61	4,00	<i>Cattle</i>
Свиње	kg	3,18	2,73	2,29	3,06	3,41	<i>Pigs</i>
Овце и козе	kg	3,50	3,70	4,37	4,31	4,37	<i>Sheep and goats</i>
Пилићи	kg	2,45	2,71	3,33	2,71	2,18	<i>Chickens</i>
Кравље млијеко	l	0,47	0,45	0,52	0,64	0,53	<i>Cow's milk</i>
Јаја конзумна	комад/ piece	0,12	0,12	0,12	0,13	0,12	<i>Eggs for consumption</i>
Мед	kg	7,00	7,57	8,22	9,62	8,54	<i>Honey</i>



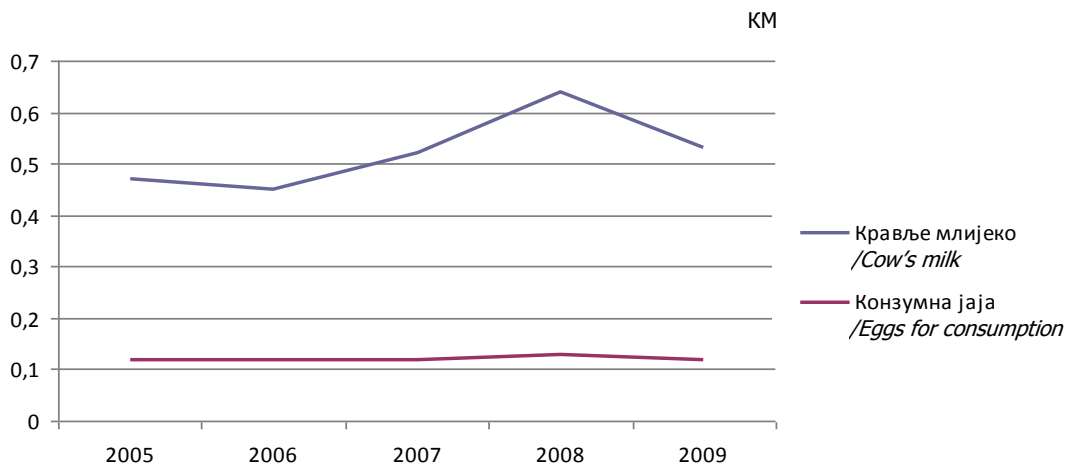
Графикон 5. Просјечне цијене пшенице и кукуруза
Graph 5. Average prices for wheat merchantile and grain maize



Графикон 6. Просјечне цијене шљива и јабука
Graph 6. Average prices of plums and apples



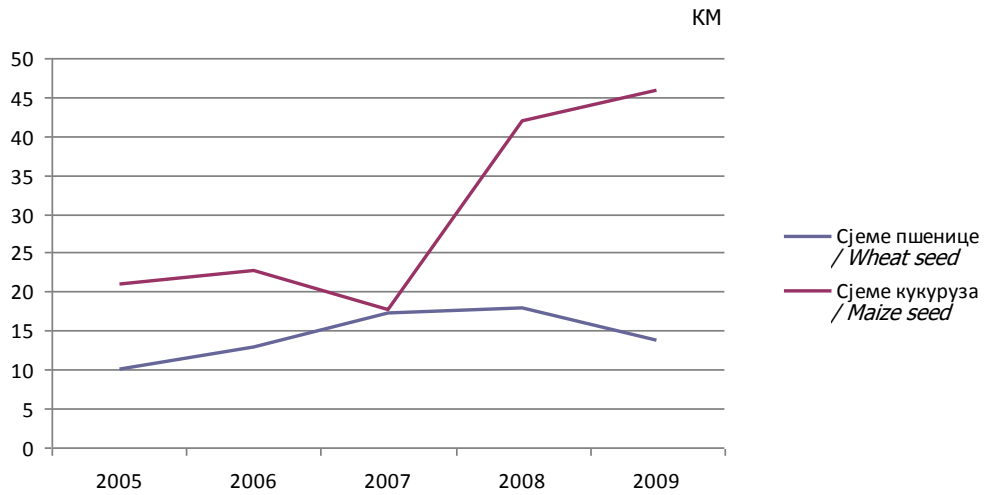
Графикон 7. Просјечне цијена говеда и свиња
Graph 7. Average prices of cattle and pigs



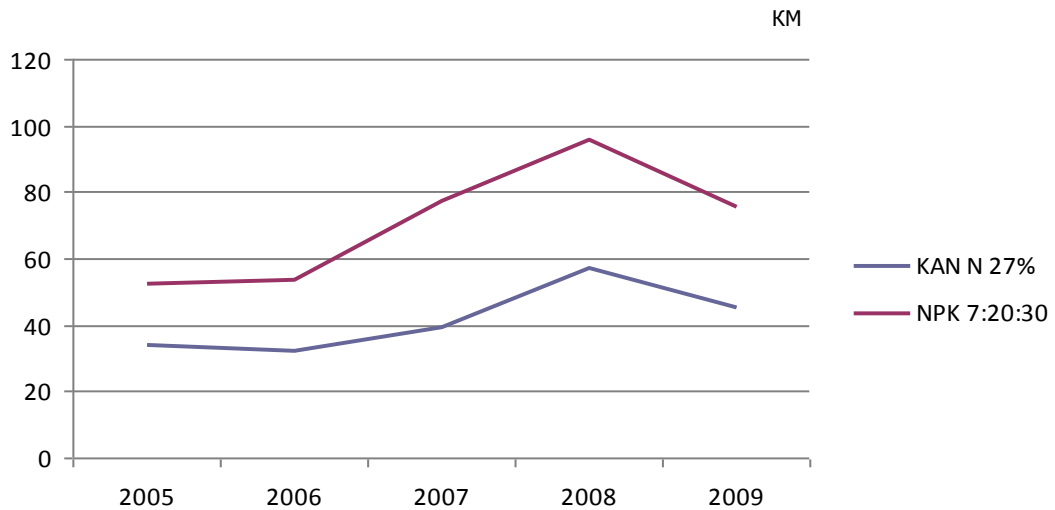
Графикон 8. Просјечне цијене крављег млијека и конзумних јаја
Graph 8. Average prices of cow's milk and eggs for consumption

3.2 ПРОСЈЕЧНЕ ЦИЈЕНЕ ВАЖНИЈИХ СРЕДСТАВА КОЈА СЕ КОРИСТЕ У ПОЉОПРИВРЕДНОЈ ПРОИЗВОДЊИ
AVERAGE PRICES OF IMPORTANT AGRICULTURAL INPUT PRODUCTS

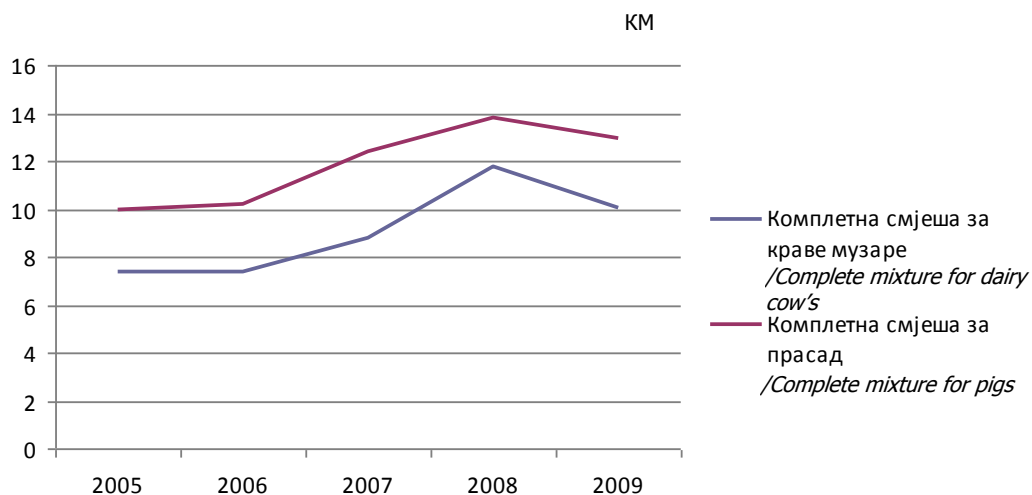
Производи	Јединица мјере/ Unit of measure	2005	2006	2007	2008	2009	Products
		Просјечне цијене у КМ/ Average prices in KM					
Сјеме и саднице							Seeds and planting stocks
Сјеме пшенице	25 kg	10,08	12,83	17,24	17,93	13,82	Wheat seed
Сјеме кукуруза	25 000 зрна/grains	20,95	22,72	17,74	41,92	45,80	Maize seed
Сјеме кромпира	25 kg	16,16	17,66	21,63	22,58	20,56	Potatoe seed
Саднице јабуке	комад/piece	2,96	3,03	3,03	3,03	3,03	Apple planting stock
Саднице шљиве	комад/piece	3,04	3,46	3,46	3,46	3,46	Plum planting stock
Саднице брескве	комад/piece	2,37	3,03	3,03	3,03	3,03	Peach planting stock
Средства за заштиту биља							Plant protection products and pesticides
Mankozeb (WP)	200 g	3,45	3,74	3,84	3,98	3,98	Mankozeb (WP)
King (EC)	50 ml	3,10	3,32	3,41	3,53	3,53	King (EC)
Herbocor (SL)	1 l	12,71	13,63	13,97	14,49	14,48	Herbocor (SL)
Ђубрива							Fertilisers
KAN N 27%	100 kg	33,80	32,11	39,18	56,79	44,94	KAN N 27%
UREA N 46%	100 kg	44,08	44,30	58,05	74,73	59,04	UREA N 46%
NPK 15:15:15	100 kg	33,27	34,19	48,85	72,61	56,50	NPK 15:15:15
NPK 7:20:30	100 kg	52,18	53,35	77,00	95,64	75,56	NPK 7:20:30
Сточна храна							Animal feeding stuff
Комплетна смјеша за краве музаре (18% протеина, преко 20 l на дан)	20 kg	7,40	7,40	8,80	11,80	10,03	Complete mixture for dairy cows (18% protein, over 20 liters per day)
Комплетна смјеша за тов јунади до 250 kg (14% протеина)	20 kg	7,60	7,80	9,80	10,80	8,09	Complete mixture for fattening steers to 250 kg (14% proteins)
Комплетна смјеша за тов јунади преко 250 kg (12% протеина)	20 kg	7,40	7,40	8,20	10,20	7,92	Complete mixture for fattening cattle over 250 kg (12% proteins)
Комплетна смјеша за прасад (стартер-17% протеина)	20 kg	10,00	10,20	12,40	13,80	12,93	Complete mixture for pigs (starter-17% proteins)
Комплетна смјеша за прасад (гровер-18,2 % протеина)	20 kg	9,00	9,00	11,00	12,60	11,11	Complete mixture for pigs (grower-18,2% proteins)
Комплетна смјеша за тов пилића (стартер-22% протеина)	20 kg	10,80	10,80	12,20	14,40	13,62	Complete mixture for fattening chickens (starter-22% proteins)
Комплетна смјеша за тов пилића (гровер-20% протеина)	20 kg	12,40	10,40	11,60	13,80	12,48	Complete mixture for fattening chickens (Grower-20% proteins)
Комплетна смјеша за тов пилића (финишер-17% протеина)	20 kg	10,00	10,00	11,20	13,20	11,68	Complete mixture for fattening chickens (crawler-17% proteins)
Комплетна смјеша за коке носиле (16% протеина)	20 kg	9,00	9,00	11,20	12,80	11,00	Complete mixture for laying hens (16% proteins)
Кукурузна прекрупа	40 kg	9,27	13,58	18,32	16,32	13,33	Corn grit
Ветеринарски трошкови							Veterinary expenses
Nilverm-отопина за инјекцију	100 ml	10,91	11,97	11,97	10,26	11,97	Nilverm- solution for injection
Neofer	100 ml	10,91	9,40	9,40	9,40	10,26	Neofer
Sustrepen-отопина за инјекцију	100 ml	20,00	22,22	22,22	22,22	21,37	Sustrepen- solution for injection
Витамин А+D3+E-отопина за инјекцију	100 ml	10,00	11,11	9,40	11,11	11,11	Vitamin A+D3+E- solution for injection
Geomicin F таблете	кутија/box 10/1	17,60	18,03	17,09	17,09	17,09	Geomicin F tablets
Дехелминтизација свиња	услуга/service	0,91	0,85	0,85	2,56	2,56	Dehelminitization of pigs
Тетовирање и маркирање животиња	услуга/service	0,91	0,85	0,85	1,28	1,28	Tattooing and marking of animals
Лијечење упале вимена	услуга/service	11,14	10,47	10,47	12,82	12,82	Treatment of mastitis



Графикон 9. Просјечне цијене сјемена пшенице и сјемена кукуруза
Graph 9. Average prices of wheat seed and maize seed

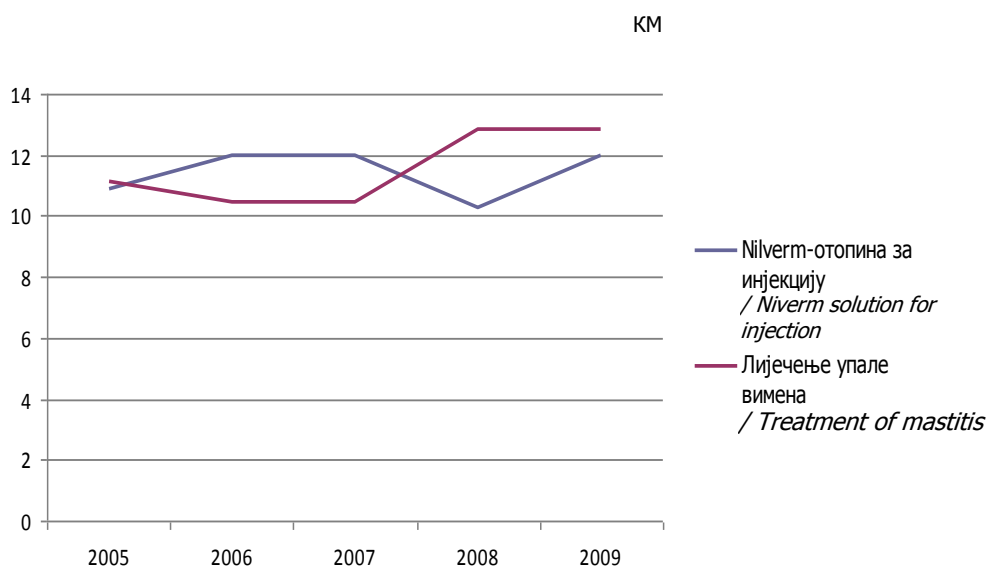


Графикон 10. Просјечне цијене ђубрива KAN N 27% и NPK 7:20:30
Graph 10. Average prices of fertilisers KAN N 27% and NPK 7:20:30



Графикон 11. Просјечна цијена сточне хране: комплетна смјеша за краве музаре и комплетна смјеша за прасад

Graph 11. Average prices of Animal feedingstuff: Complete mixture for dairy cows and Complete mixture for pigs



Графикон 12. Просјечне цијене ветеринарских производа и услуга: Nilverm-отопина за инјекцију и лијечење упале вимена

Graph 12. Average prices of Veterinary products and services: Nilverm-solution for injection and Treatment of mastitis

**Начелник Одјелења за израду публикационих
база података и статистичких публикација** ***Head of Division for Creation of Publication
Data Bases and Statistical Publications***

Владан Сибиновић *Vladan Sibinović*

Рукопис припремила ***Prepared by***
Татјана Бањац *Tatjana Banjac*

Дизајн ***Design***
Никола Котроман *Nikola Kotroman*

Редакциони одбор ***Redactional Board***
Јелена Ђокић, Милка Михолчић, Нада Јаковљевић, *Jelena Đokić, Milka Miholjčić, Nada Jakovljević,*
Биљана Ђукић, Богдана Радић *Biljana Đukić, Bogdana Radić*

Одговара ***Person responsible***
Др Радмила Чичковић, директор *Dr Radmila Čičković, Director General*

Издаје и штампа Републички завод за статистику, Република
Српска, Бања Лука, Вељка Млађеновића 12д - Тел. +387 51 332
700 – Др Радмила Чичковић, директор - Тираж 60 – Излази
годишње - Преглед је објављен и на Интернету на адреси:
www.rzs.rs.ba - E-mail: stat@rzs.rs.ba - **Приликом коришћења
података обавезно навести извор**

*Edited, published and printed by Republika Srpska Institute of
Statistics, Banja Luka, Veljka Mladenovića 12d - Tel. +387 51 332
700 - Dr Radmila Čičković, Director General - Total print run copies
60 - Yearly periodicity – Review is available on the Internet at:
www.rzs.rs.ba - E-mail: stat@rzs.rs.ba - **These data can be used
provided the source is acknowledged***
