



РЕПУБЛИКА СРПСКА
РЕПУБЛИЧКИ ЗАВОД ЗА СТАТИСТИКУ
REPUBLIKA SRPSKA
INSTITUTE OF STATISTICS

МЈЕСЕЧНИ СТАТИСТИЧКИ ПРЕГЛЕД MONTHLY STATISTICAL REVIEW



2023

МАРТ/MARCH

СТАТИСТИЧКИ ПРЕГЛЕД
STATISTICAL REVIEW



МЈЕСЕЧНИ СТАТИСТИЧКИ ПРЕГЛЕД MONTHLY STATISTICAL REVIEW



ИЗДАЈЕ: Републички завод за статистику, Република Српска, Бања Лука, Владике Платона бб
PUBLISHED BY: Republika Srpska Institute of Statistics, Banja Luka, Vladike Platona bb

ГЛАВНИ И ОДГОВОРНИ УРЕДНИК: Дарко Милуновић, директор
EDITOR IN CHIEF: Darko Milunović, Director

РЕДАКЦИОНИ ОДБОР: Дарко Милуновић, Радосав Савановић, Жељко Асентић, Миле Васић, Младен Шевкушић, Владан Сибиновић, Биљана Ђукић, Жељка Драшковић, Рада Радановић, Јелена Гламочица

EDITORIAL BOARD: Darko Milunović, Radosav Savanović, Željko Asentić, Mile Vasić, Mladen Ševkušić, Vladan Sibinović, Biljana Đukić, Željka Drašković, Rada Radanović, Jelena Glamočica

НАЧЕЛНИК ОДЈЕЉЕЊА ЗА ДИСЕМИНАЦИЈУ: Владан Сибиновић
HEAD OF DISSEMINATION DIVISION: Vladan Sibinović

ГРАФИЧКА ПРИПРЕМА, ИЗРАДА ГРАФИКОНА И КОРИЦЕ: Владан Сибиновић, Александра Зеца, Огњен Игњић
GRAPHIC, GRAPHIC DESIGN AND COVER DESIGN: Vladan Sibinović, Aleksandra Zec, Ognjen Ignjić

ПРЕВОД: Јелена Кандић
TRANSLATION: Jelena Kandić

ШТАМПА: „MARKOS DESIGN & PRINT STUDIO“, Бања Лука
PRINTED BY: „MARKOS DESIGN & PRINT STUDIO“, Banja Luka

ЗА ШТАМПARIЈУ: Игор Јаковљевић
FOR THE PRINTING COMPANY: Igor Jakovljević

САДРЖАЈ

CONTENTS

УВОД INTRODUCTION	5
ПОДРУЧЈА ДЈЕЛАТНОСТИ ПРЕМА КД БиХ 2010 SECTIONS OF ECONOMIC ACTIVITY ACCORDING TO KD BiH 2010	5
ЗНАКОВИ И СИМБОЛИ SIGNS AND SYMBOLS	6
ЈЕДИНИЦЕ МЈЕРЕ И СКРАЋЕНИЦЕ UNITS OF MEASURE AND ABBREVIATIONS	6
ОСНОВНИ ПОДАЦИ О РЕПУБЛИЦИ СРПСКОЈ MAIN DATA ON REPUBLIKA SRPSKA	7
СТАНОВНИШТВО POPULATION	8
ПРИРОДНО КРЕТАЊЕ NATURAL MOVEMENTS	9
1.1. Природно кретање становништва Natural changes of population	9
УНУТРАШЊЕ МИГРАЦИЈЕ INTERNAL MIGRATION	10
1.2. Досељено и одсељено становништво Immigrated and emigrated population	10
ПЛАТЕ WAGES	11
ПЛАТЕ WAGES	12
2.1. Просјечне исплаћене бруто плате по подручјима КД Average gross wages paid by section of activity classification	13
2.2. Просјечне исплаћене нето плате по подручјима КД Average net wages paid by section of activity classification	14
2.3. Номинални и реални индекси нето плата Nominal and real indices of net wages	15
ТРОМЈЕСЕЧНИ БРУТО ДОМАЋИ ПРОИЗВОД QUARTERLY GROSS DOMESTIC PRODUCT	16
3.1. Тромјесечни бруто домаћи производ, текуће цијене Quarterly gross domestic product, current prices	18
3.2. Тромјесечни бруто домаћи производ, стопе реалног раста, промјене у односу на исто тромјесечје претходне године Quarterly gross domestic product, real growth rates, changes compared to the same quarter of the previous year	18
ЦИЈЕНЕ PRICES	20
ПОТРОШАЧКЕ ЦИЈЕНЕ CONSUMER PRICES	21
4.1. Индекси потрошачких цијена Consumer prices indices	22
4.2. Индекси потрошачких цијена по главним одјелцима потрошње Consumer price indices by main divisions of consumption	23
ЦИЈЕНЕ ПРОИЗВОЂАЧА ИНДУСТРИЈСКИХ ПРОИЗВОДА PRODUCER PRICES OF INDUSTRIAL PRODUCTS	24
4.3. Индекси цијена произвођача индустријских производа Producer price indices of industrial products	25
4.4. Индекси цијена произвођача индустријских производа по намени потрошње и подручјима и областима КД Producer price indices of industrial products by purpose of consumption and by section and division of activity classification	26
ПОЉОПРИВРЕДА И ШУМАРСТВО AGRICULTURE AND FORESTRY	28
ПОЉОПРИВРЕДА AGRICULTURE	29
5.1. Кравље млијеко и млијечни производи Cow's milk and dairy products	29
5.2. Клање стоке и живине у кланицама Slaughter of livestock and poultry in slaughterhouses	31
5.3. Продаја пољопривредних производа на зеленим пијацама Sale of agricultural products in green markets	33
5.4. Откупљени и продати производи пољопривреде, шумарства и рибарства Purchased and sold products of agriculture, forestry and fishing	34
5.5. Индекси цијена у пољопривреди Agricultural price indices	35

ШУМАРСТВО FORESTRY	36
5.6. Производња шумских сортимената Production of forest assortments	36
5.7. Продаја шумских сортимената Sale of forest assortments	37
ИНДУСТРИЈА INDUSTRY	38
ИНДЕКСИ ИНДУСТРИЈСКЕ ПРОИЗВОДЊЕ INDICES OF INDUSTRIAL PRODUCTION	39
6.1. Изворни индекси индустријске производње према ГИГ Original indices of industrial production by MIGs	39
6.2. Изворни индекси индустријске производње по подручјима и областима КД Original indices of industrial production by sections and divisions of activity classification	40
6.3. Изворни индекси индустријске производње према ГИГ Original indices of industrial production by MIGs.....	42
6.4. Изворни индекси индустријске производње по подручјима и областима КД Original indices of industrial production by sections and divisions of activity classification	42
6.5. Десезонирани и календарски прилагођени индекси индустријске производње и тренд Seasonally and working-day adjusted indices of industrial production and trend	44
ЗАПОСЛЕНИ У ИНДУСТРИЈИ EMPLOYEES IN INDUSTRY	45
6.6. Индекси запослених у индустрији по подручјима КД Indices of employees in industry by sections of activity classification	45
ГРАЂЕВИНАРСТВО CONSTRUCTION	46
7.1. Изворни индекси производње у грађевинарству Original indices of production in construction	47
7.2. Тромјесечни индекси производње у грађевинарству Quarterly indices of production in construction	48
СПОЉНА ТРГОВИНА EXTERNAL TRADE	49
8.1. Биланс робне размјене са иностранством External trade balance	50
8.2. Вриједност извоза и индекси према подручјима КД Value of export and indices by section of activity classification	51
8.3. Вриједност увоза и индекси према подручјима КД Value of import and indices by section of activity classification	53
8.4. Извоз по земљама најважнијим партнерима Export by main partner country	54
8.5. Увоз по земљама најважнијим партнерима Import by main partner country	55
ДИСТРИБУТИВНА ТРГОВИНА DISTRIBUTIVE TRADE	56
9.1. Индекси промета трговине на мало, у текућим цијенама Indices of turnover in retail trade, current prices	57
УГОСТИТЕЉСТВО HOTELS AND RESTAURANTS	59
10.1. Индекси промета по областима Turnover indices by division.....	60
ТУРИЗАМ TOURISM	61
11.1. Доласци и ноћења туриста и индекси Tourist arrivals and nights and indices	62
САОБРАЋАЈ И ВЕЗЕ TRANSPORT AND COMMUNICATIONS	64
12.1. Превезени путници и путнички километри по гранама Transported passengers and passenger kilometres by branch	66
12.2. Превезена роба и тонски километри по гранама Transported goods and tonne kilometres by branch	67
12.3. Поштанске услуге Postal activities	67

УВОД

Мјесечни статистички преглед свеобухватна је општа публикација која на једном мјесту даје серију најважнијих показатеља развоја Републике Српске, који су од посебне важности за статистички систем и за које су корисници највише заинтересовани.

У Мјесечном статистичком прегледу приказани су подаци систематизовани у 12 статистичких области. Наведене области углавном су стандардни садржаји као и у сличним публикацијама земаља у региону, а подаци су представљени на мјесечном, тромјесечном и годишњем нивоу.

Подаци приказани у прегледу званични су статистички подаци који се прикупљају и обрађују у складу са Статистичким програмом Републике Српске. Поред података које прикупља и обрађује Републички завод за статистику Републике Српске, у Прегледу се два пута годишње, у јануару и августу, објављују подаци Завода за запошљавање.

Мјесечни подаци статистика спољне трговине су претходни подаци и евентуалне извршене исправке означавају се у Прегледу у којем је извршена исправка.

У табелама изложени су основни подаци из текућег периода са упоредним прегледом података из претходног периода с циљем да се задовоље основне потребе широког круга корисника.

Годишње серије обухватају пет посљедњих узастопних година, тромјесечне осам посљедњих узастопних тромјесеца, а мјесечне серије обухватају период од тринаест посљедњих мјесеци.

Помоћу методе индекса у табеларном и графичком приказу, приказане су релативне промјене вриједности обилгежја у различитим временским тренуцима као оригиналне серије. Само у неким поглављима, помоћу методе декомпозиције временских серија приказане су цикличне и сезонске компоненте.

Подаци који се дају по одређеним нивоима класификације дјелатности, исказани су према КД БиХ 2010, која садржајно и структурно у потпуности одговара ЕУ Статистичкој класификацији дјелатности NACE Rev.2.

ПОДРУЧЈА ДЈЕЛАТНОСТИ ПРЕМА КД БиХ 2010¹⁾

Пољопривреда, шумарство и риболов
Вађење руда и камена
Прерађивачка индустрија
Производња и снабдијевање електричном енергијом, гасом и паром и климатизација
Снабдијевање водом; канализација, управљање отпадом и дјелатности санације (ремедијације) животне средине
Грађевинарство
Трговина на велико и на мало, поправка моторних возила и мотоцикала
Саобраћај и складиштење
Дјелатности пружања смјештаја, припреме и послуживања хране, хотелијерство и угоститељство
Информације и комуникације
Финансијске дјелатности и дјелатности осигурања
Пословање некретнинама
Стручне, научне и техничке дјелатности
Административне и помоћне услужне дјелатности
Јавна управа и одбрана; обавезно социјално осигурање
Образовање
Дјелатности здравствене заштите и социјалног рада
Умјетност, забава и рекреација
Остале услужне дјелатности
Дјелатности екстериторијалних организација и органа

INTRODUCTION

Monthly Statistical Review is a comprehensive general publication which, in one place, provides a series of the most significant indicators of the development of Republika Srpska, which are of utmost importance for the statistical system and which users find the most interesting.

Monthly Statistical Review presents data systematised into 12 statistical fields. These fields are mostly standard contents, which are also presented in similar publications of the neighbouring countries. Data are presented as monthly, quarterly and annual data.

The data presented in this Review are official statistical data which are collected and processed in accordance with the Statistical Programme of Republika Srpska. In addition to the data collected and processed by the Republika Srpska Institute of Statistics, data obtained from the Employment Office are also published in the Review twice a year, in January and August.

Monthly data of external trade statistics are preliminary data and any corrections made are indicated in the Review in which these corrections were made.

Tables present main data for the current period with a comparative review of data from the previous period, in order to meet basic needs of a wide range of users.

Annual series cover the last five consecutive years, quarterly series cover eight consecutive quarters, while monthly series cover a thirteen-month period from the current and previous year.

Using the index method, tables and graphs show relative changes in the values of characteristics at various time points, as original series. Cyclic and seasonal components are presented in some of the chapters, using the method of time series decomposition.

Data presented by specific level of the activity classification are given in accordance with the KD BiH 2010 which is in its content and structure fully harmonised with the Statistical Classification of Economic Activities NACE Rev.2.

SECTIONS OF ECONOMIC ACTIVITY ACCORDING TO KD BiH 2010¹⁾

A Agriculture, forestry and fishing
B Mining and quarrying
C Manufacturing
D Electricity, gas, steam and air conditioning supply
E Water supply; sewerage, waste management and remediation activities
F Construction
G Wholesale and retail trade; repair of motor vehicles and motorcycles
H Transport and storage
I Accommodation and food service activities
J Information and communication
K Financial and insurance activities
L Real estate activities
M Professional, scientific and technical activities
N Administrative and support service activities
O Public administration and defence; compulsory social security
P Education
Q Human health and social work activities
R Arts, entertainment and recreation
S Other service activities
U Activities of extraterritorial organisations and bodies

¹⁾ Класификација дјелатности КД БиХ 2010, заснована на Статистичкој класификацији дјелатности у ЕУ, NACE Rev.2. Classification of economic activities KD BH 2010, based on the Statistical classifications of economic activities EU, NACE Rev.2.



ЗНАКОВИ И СИМБОЛИ

- нема појаве
- *** повјерљив податак
- 0 податак је мањи од 0,5 од дате јединице мјере
- () непотпун, недовољно провјерен или процијењен податак
- * исправљен податак
- ∅ просјек
- ¹⁾ знак за напомену

SIGNS AND SYMBOLS

- no occurrence
- *** confidential data
- 0 data is lower than 0.5 of the given unit of measure
- () incomplete, not enough adjusted or estimated data
- * corrected data
- ∅ average
- ¹⁾ footnote

ЈЕДИНИЦЕ МЈЕРЕ И СКРАЋЕНИЦЕ

ГИГ	Главне индустријске групе дефинисане на основу економске намјене производа	MIGs	Main industrial groups defined in accordance with economic purpose of products
КД	Класификација дјелатности КД БиХ 2010		
КМ	конвертибилна марка		
хиљ.	хиљаду	КМ	convertible mark
мил.	милион	thous.	thousand
t	тона	mill.	million
км ²	квадратни километар	t	tonnes
м ²	квадратни метар	км ²	square kilometre
м ³	кубни метар	м ²	square metre
I	прво тромјесечје	м ³	cubic metre
II	друго тромјесечје	I	first quarter
III	треће тромјесечје	II	second quarter
IV	четврто тромјесечје	III	third quarter
јан	јануар	IV	fourth quarter
феб	фебруар	Jan	January
мар	март	Feb	February
апр	април	Mar	March
мај	мај	Apr	April
јун	јун	May	May
јул	јул	Jun	June
авг	август	Jul	July
сеп	септембар	Aug	August
окт	октобар	Sep	September
нов	новембар	Oct	October
дец	децембар	Nov	November
д.н.	другдје неспоменуто	Dec	December
		n.e.c.	not elsewhere classified

UNITS OF MEASURE AND ABBREVIATIONS

ОСНОВНИ ПОДАЦИ О РЕПУБЛИЦИ СРПСКОЈ MAIN DATA ON REPUBLIKA SRPSKA

ГЕОГРАФСКИ ПОДАЦИ GEOGRAPHICAL DATA

ПОВРШИНА, km² (према Дејтонском споразуму) **24 641¹⁾**
AREA, km² (according to the Dayton peace agreement)

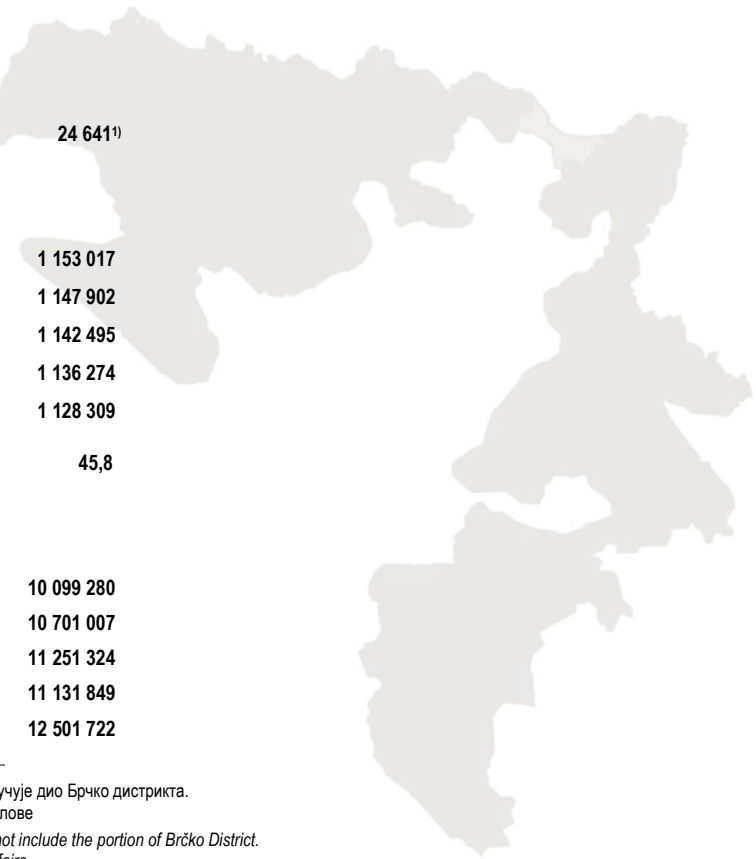
СТАНОВНИШТВО (процјена)²⁾ POPULATION (estimate)²⁾

2017	1 153 017
2018	1 147 902
2019	1 142 495
2020	1 136 274
2021	1 128 309

БРОЈ СТАНОВНИКА НА 1 km² **45,8**
POPULATION PER 1 km²

БРУТО ДОМАЋИ ПРОИЗВОД (ESA 2010), хиљ. КМ GROSS DOMESTIC PRODUCT – ESA 2010, thous. KM

2017	10 099 280
2018	10 701 007
2019	11 251 324
2020	11 131 849
2021	12 501 722



¹⁾ Привремени податак о површини Републике Српске који не укључује дио Брчко дистрикта.
Извор: Републичка управа за геодетске и имовинско-правне послове
Temporary data on the surface area of Republika Srpska which do not include the portion of Brčko District.
Source: Republic Administration for Geodetic and Property-Legal Affairs

²⁾ Подаци о укупном броју становника за 2021. годину процијенјени су на основу резултата Пописа становништва спроведеног у октобру 2013. године, као и годишњих резултата обраде статистике природног и миграторног кретања становништва.
Data on the total population for 2021 were estimated based on the results of the Census of Population, which was conducted in October 2013, and based on annual results of the processing of statistics on natural and migratory population movements.



СТАНОВНИШТВО

POPULATION



ПРИРОДНО КРЕТАЊЕ

У Републици Српској у првом тромјесечју 2023. године регистровано је 3 882 умрлих и 1 986 живорођених лица. Број живорођених лица у првом тромјесечју 2023. године мањи је за 0,2% у односу на прво тромјесечје 2022. године, док је број умрлих у првом тромјесечју 2023. године мањи за 30,0% у односу на прво тромјесечје 2022. године. У првом тромјесечју 2023. године број регистрованих склопљених бракова већи је за 0,8%, док је број регистрованих разведених бракова већи за 19,0%, у односу на исти период 2022. године.

Подаци о рођеним, умрлим лицима и о закљученим браковима прикупљају се од матичних служби, а подаци о разведеним браковима прикупљају се од судова надлежних за разводе бракова.

Статистика рођења обухвата живорођене и мртворођене. Статистика умрлих лица обухвата сваки случај смрти. Статистика закључених бракова обухвата бракове који су закључени на законом предвиђени начин, тј. оне које су уписани у матичну књигу вјенчаних. Статистика разведених бракова обухвата бракове који су разведени пресудом надлежног суда.

Исказани тромјесечни подаци о броју живорођених, умрлих лица, склопљених и разведених бракова, представљају укупан број регистрованих случајева у матичним службама и судовима Републике Српске, а годишњи подаци исказују се по мјесту уобичајеног становања.

NATURAL MOVEMENTS

In the first quarter of 2023, the number of registered death cases in Republika Srpska was 3,882, while there were 1,986 livebirths. Compared to the same period of 2022, in the first quarter of 2023 the number of registered livebirths decreased by 0.2%, while the number of deaths decreased by 30.0%. In the first quarter of 2023, the number of registered marriages increased by 0.8% and the number of divorces increased by 19.0% in comparison with the same period of 2022.

Data on births, deaths and marriages are obtained from the registry offices, while the competent courts provide data on divorces.

Birth statistics covers live births and stillbirths. Death statistics covers each death case. Marriage statistics covers marriages concluded in a legal manner, i.e. marriages entered into the marriages register. Divorce statistics covers all marriages divorced by final court order from a competent court.

Presented quarterly data on the number of live births, deceased persons, marriages and divorces represent the total number of registered cases in the registry offices and courts of Republika Srpska. Annual data are shown by place of usual residence.

1.1. Природно кретање становништва¹⁾

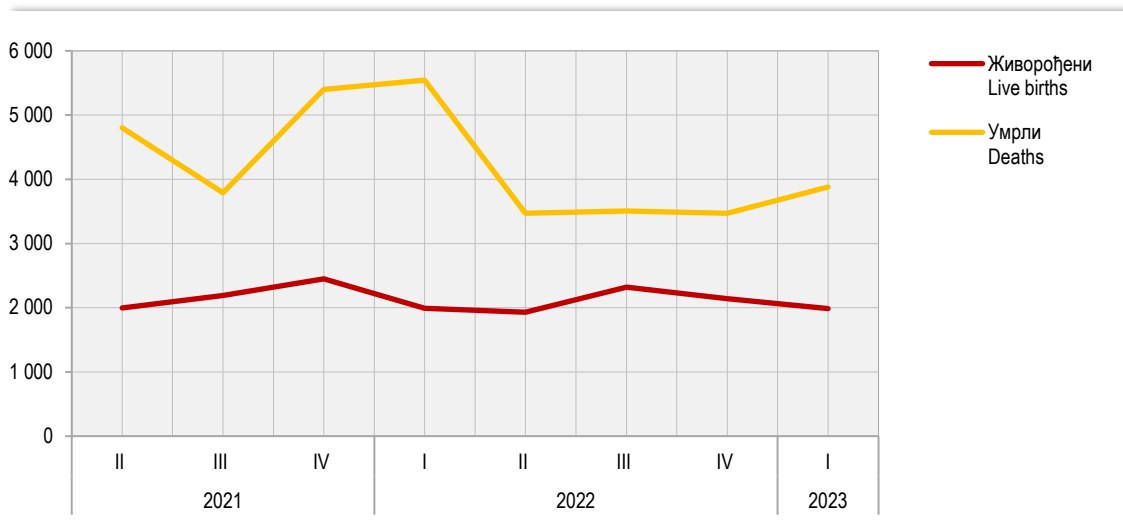
Natural changes of population¹⁾

	Живорођени Livebirths			Умрли Deaths			Бракови Marriages	
	укупно total	мушко male	женско female	укупно total	мушко male	женско female	склопљени married	разведени divorced
2021								
II	1 994	1 010	984	4 802	2 504	2 298	1 248	243
III	2 193	1 125	1 068	3 789	1 945	1 844	2 041	233
IV	2 450	1 250	1 200	5 402	2 736	2 666	1 092	241
2022								
I	1 990	1 007	983	5 544	2 792	2 752	742	142
II	1 930	988	942	3 473	1 764	1 709	1 403	193
III	2 318	1 183	1 135	3 504	1 770	1 734	1 933	210
IV	2 143	1 093	1 050	3 471	1 859	1 612	1 218	230
2023								
I	1 986	1 030	956	3 882	1 979	1 903	748	169

¹⁾ Тромјесечни подаци су подложни пројенама до њиховог коначног годишњег објављивања. / Quarterly data are subject to change until their final annual publication.

Графикон 1. Живорођени и умрли по тромјесечјима

Graph 1. Live births and deaths by quarters



УНУТРАШЊЕ МИГРАЦИЈЕ

У првом тромјесечју 2023. године, у Републици Српској број досељеног становништва био је за 71 лице већи него број одсељеног.

Административни извор података за статистичку активност унутрашње миграције становништва Републике Српске је Агенција за идентификациона документа, евиденцију и размјену података Босне и Херцеговине.

Законска обавеза пријаве и одјаве пребивалишта заснива се на Закону о пребивалишту и боравишту држављана БиХ ("Службени гласник БиХ", број 32/01). Републички завод за статистику тромјесечно преузима разврстане податке о пријавама и одјавама пребивалишта за ниво Републике Српске од Агенције за идентификациона документа, евиденцију и размјену података Босне и Херцеговине.

Претходни подаци објављени у овом Прегледу обухватају кретања становништва на територији Републике Српске на основу веза одјаве/пријаве пребивалишта држављана Републике Српске, ФБиХ/БиХ.

INTERNAL MIGRATION

In the first quarter of 2023, Republika Srpska recorded more immigration than emigration cases, namely there were 71 immigrants more.

The administrative source of data for the survey on internal migrations of population of Republika Srpska is the Agency for Identification Documents, Registers and Data Exchange of Bosnia and Herzegovina.

The legal obligation of the registration/cancellation of the place of residence is stipulated in the Law on Permanent and Temporary Residence of Citizens of BH ("Official Gazette of BH", No. 32/01). The Republika Srpska Institute of Statistics takes over quarterly breakdowns of the registrations/cancellations of the place of residence at the Republika Srpska level from the Agency for Identification Documents, Registers and Data Exchange of Bosnia and Herzegovina.

Preliminary data published in this Review cover population movements on the territory of Republika Srpska, based on the relations between registrations/cancellations of the place of residence of citizens of Republika Srpska, the FBH and BH.

1.2. Досељено и одсељено становништво¹⁾
Immigrated and emigrated population¹⁾

	Досељено Immigration			Одсељено Emigration			Салдо Net migration		
	укупно total	мушко male	женско female	укупно total	мушко male	женско female	укупно total	мушко male	женско female
2021									
II	492	210	282	497	232	265	-5	-22	17
III	828	348	480	796	324	472	32	24	8
IV	2 033	822	1 211	1 869	742	1 127	164	80	84
2022									
I	2 001	924	1 077	1 943	886	1 057	58	38	20
II	2 032	902	1 130	2 021	875	1 146	11	27	-16
III	3 051	1 315	1 736	2 878	1 209	1 669	173	106	67
IV	2 088	901	1 187	2 026	862	1 164	62	39	23
2023									
I	2 177	994	1 183	2 106	968	1 138	71	26	45

¹⁾ Тромјесечни подаци су подложни промјенама до њиховог коначног годишњег објављивања.
Quarterly data are subject to change until their final annual publication.

ΠΛΑΤΕ WAGES



PLATE
WAGES

Просјечна нето плата исплаћена у марту 2023. године износила је 1 258 КМ и номинално је већа за 0,2%, а реално је мања за 0,3% у односу на претходни мјесец. У односу на исти мјесец прошле године, просјечна нето плата номинално је већа за 15,3%, а реално за 4,4%.

Просјечна бруто плата исплаћена у марту 2023. године износила је 1 910 КМ и номинално је већа за 0,1%, а реално је мања за 0,4% у односу на претходни мјесец.

Највиша просјечна нето плата у марту 2023. године, посматрано по подручјима дјелатности, исплаћена је у подручју *Финансијске дјелатности и дјелатности осигурања* и износила је 1 643 КМ, а најнижа у подручју *Грађевинарство*, 926 КМ.

У марту 2023. године, у односу на фебруар 2023, највећи номинални раст нето плате забиљежен је у подручјима *Административне и помоћне услужне дјелатности* 3,7%, *Финансијске дјелатности и дјелатности осигурања* 2,7% и *Пољопривреда, шумарство и риболов* 1,9%.

У марту 2023. године, у односу на фебруар 2023, номинално смањење нето плате забиљежено је у подручјима *Вађење руда и камена* 3,3%, *Дјелатности пружања смјештаја, припреме и послуживања хране, хотелијерство и угоститељство* 2,5% и *Дјелатности здравствене заштите и социјалног рада* 1,1%.

Подаци о просјечним платама су добијени на основу Мјесечног извјештаја о запосленима и платама запослених, РАД-1, које достављају пословни субјекти и њихове јединице у саставу, без обзира на облик организовања и облик власништва. Као основ за добијање података служи постојећа финансијско-књиговодствена документација, као и кадровска односно персонална евиденција.

Мјесечна статистичка активност о запосленима и платама запослених (РАД-1), на бази које се прикупљају подаци о исплаћеним платама, спроводи се на узорку којим је обухваћено око 70% укупног броја запослених у пословним субјектима. Критеријуми који су коришћени за избор јединица у узорак су: општина, подручје Класификације дјелатности и величина пословног субјекта дефинисана на основу броја запослених. Због непотпуног оквира, који је заснован на административном извору, мјесечним узорком нису обухваћени предузетници.

Просјечне бруто и нето плате рачунају се тако што се укупно исплаћена маса плата у мјесецу дијели са бројем запослених на које се односе извршене исплате. Номинални индекс просјечних нето плата је однос између номиналних износа просјечних нето плата у одређеним периодима посматрања. Реални индекс је однос између номиналног индекса просјечних нето плата и индекса потрошачких цијена у одговарајућем периоду.

Бруто плате и нето плате обухватају исплате за рад у пуном, краћем од пуног и дужем од пуног радног времена (прековремени рад) и накнаде плата за неизвршене а плаћене часове рада (годишњи одмор, државне празнике и нерадне дане утврђене законом, плаћено одсуство, одсутност за стручно усавршавање, застоје у раду без кривице запослених и боловање које иде на терет послодавца).

Бруто плате и нето плате не обухватају остала лична примања као што су топли оброк, превоз, регрес, солидарна помоћ, једнократна новчана помоћ и сл. Не укључују се ни примања по уговору о повременим и привременим пословима, накнаде за ауторска дјела, отпремнине и јубиларне награде, те остале бенефиције запослених, као ни накнаде за боловање које не иде на терет послодавца.

Average net wage paid in March 2023 was 1,258 KM and it was nominally 0.2% higher and really 0.3% lower in comparison with the previous month. Compared to the same month of the previous year, average net wage was nominally 15.3% higher and really 4.4% higher.

Average gross wage paid in March 2023 was 1,910 KM and it was nominally 0.1% higher and really 0.4% lower in comparison with the previous month.

The highest average net wage in March 2023, by section of economic activities, was paid in the section Financial and insurance activities and it amounted to 1,643 KM, while the lowest one was paid in the section Construction 926 KM.

In March 2023, compared to February 2023, the highest nominal increase in net wages was recorded in the sections Administrative and support service activities 3.7%, Financial and insurance activities 2.7% and Agriculture, forestry and fishing 1.9%.

In March 2023, compared to February 2023, nominal decrease in net wages was recorded in the sections Mining and quarrying 3.3%, Accommodation and food service activities 2.5% and Human health and social work activities 1.1%.

Data on average wages were obtained through the Monthly report on employees and their wages, RAD-1, submitted by business entities and their units in composition, regardless of their form of organisation and type of ownership. The existing financial and bookkeeping documentation and personnel records are used as the basis for obtaining data.

Monthly statistical activity on employees and their wages (RAD-1), based on which the data on paid wages are collected, is carried out on a sample covering approximately 70% of the total number of employees of business entities. The criteria used to select units for the sample are the following: municipality, section of the Classification of Economic Activities and business entity size, defined based on the number of employees. Since the framework is not complete, as it is based on an administrative source, entrepreneurs are not covered by the monthly sample.

Average gross and net wages represent a quotient between total paid wages in a month and number of employees paid in the reference month. Nominal index of average net wages represents a ratio between nominal amounts of average net wages in certain observation periods. Real index is a ratio between the nominal index of average net wages and the consumer price index in a given period.

Gross wages and net wages cover salaries for full time, part time and overtime work, payments from business entity resources for paid but not worked hours, such as annual leave, national holidays and days off as prescribed by law, paid leave, paid leave for vocational training, work interruptions without employees' fault and sick-leave paid by employer.

Gross wages and net wages do not cover other personal income, such as money for luncheon vouchers, transport to/from work place, recourse, solidarity aid and one-off financial aid, etc. Payments based on contracts for temporary and occasional jobs, author compensations, severance pays, jubilee benefits, and other benefits to employees are not covered. Also, wages do not include payments for sick leave that are not paid by the employer.

2.1. Просјечне бруто плате по подручјима КД
Average gross wages by section of activity classification

	2018	2019	2020	2021	2022	2022												2023		
																		јан	феб	мар
						мар	апр	мај	јун	јул	авг	сеп	окт	нов	дец	јан	феб	мар		
	Mar	Apr	May	Jun	Jul	Aug	Sep	Oct	Nov	Dec	Jan	Feb	Mar							
УКУПНО TOTAL	1 358	1 407	1 485	1 546	1 730	1 642	1 649	1 667	1 749	1 753	1 762	1 798	1 815	1 835	1 843	1 845	1 908	1 910		
A Пољопривреда, шумарство и риболов Agriculture, forestry and fishing	1 157	1 165	1 201	1 239	1 421	1 322	1 346	1 353	1 405	1 447	1 481	1 525	1 499	1 546	1 541	1 527	1 492	1 526		
B Вађење руда и камена Mining and quarrying	1 810	1 863	1 950	2 073	2 235	2 207	2 155	2 304	2 291	2 207	2 243	2 170	2 166	2 280	2 277	2 281	2 598	2 507		
C Прерађивачка индустрија Manufacturing	1 017	1 080	1 132	1 193	1 333	1 261	1 313	1 311	1 355	1 366	1 368	1 346	1 369	1 398	1 398	1 399	1 436	1 447		
D Производња и снабдијевање електричном енергијом, гасом и паром и климатизација Electricity, gas, steam and air conditioning supply	1 854	1 908	1 955	2 087	2 252	2 230	2 212	2 292	2 295	2 217	2 250	2 211	2 241	2 290	2 324	2 252	2 493	2 469		
E Снабдијевање водом; канализација, управљање отпадом и дјелатности санације (ремедијације) животне средине Water supply; sewerage, waste management and remediation activities	1 204	1 226	1 297	1 332	1 441	1 384	1 402	1 425	1 446	1 446	1 470	1 470	1 476	1 476	1 522	1 500	1 569	1 577		
F Грађевинарство Construction	914	969	1 015	1 112	1 252	1 190	1 199	1 222	1 261	1 280	1 296	1 296	1 301	1 305	1 322	1 366	1 376	1 386		
G Трговина на велико и на мало, поправка моторних возила и мотоцикала Wholesale and retail trade; repair of motor vehicles and motorcycles	988	1 070	1 132	1 178	1 362	1 318	1 289	1 302	1 391	1 384	1 403	1 419	1 437	1 445	1 454	1 495	1 524	1 539		
H Саобраћај и складиштење Transport and storage	1 028	1 055	1 141	1 150	1 286	1 224	1 248	1 296	1 305	1 305	1 335	1 333	1 330	1 344	1 334	1 370	1 467	1 473		
I Дјелатности пружања смјештаја, припреме и послуживања хране, хотелијерство и угоститељство Accommodation and food service activities	907	989	1 103	1 111	1 312	1 306	1 248	1 260	1 310	1 289	1 309	1 360	1 367	1 380	1 361	1 436	1 542	1 504		
J Информације и комуникације Information and communication	1 972	2 016	2 083	2 117	2 405	2 387	2 424	2 355	2 392	2 422	2 433	2 404	2 452	2 445	2 470	2 566	2 524	2 511		
K Финансијске дјелатности и дјелатности осигурања Financial and insurance activities	2 218	2 246	2 311	2 412	2 408	2 413	2 318	2 382	2 391	2 538	2 386	2 451	2 399	2 425	2 460	2 307	2 488	2 567		
L Пословање некретнинама Real estate activities	1 023	1 190	1 212	1 289	1 513	1 435	1 475	1 464	1 519	1 521	1 539	1 563	1 588	1 592	1 597	1 379	1 509	1 502		
M Стручне, научне и техничке дјелатности Professional, scientific and technical activities	1 449	1 448	1 469	1 596	1 806	1 740	1 798	1 801	1 875	1 863	1 850	1 875	1 854	1 842	1 851	1 853	1 987	2 055		
N Административне и помоћне услужне дјелатности Administrative and support service activities	914	1 049	1 168	1 336	1 462	1 343	1 454	1 455	1 540	1 526	1 530	1 557	1 549	1 513	1 590	1 398	1 610	1 673		
O Јавна управа и одбрана; обавезно социјално осигурање Public administration and defence; compulsory social security	1 815	1 848	1 972	2 013	2 231	2 089	2 093	2 097	2 252	2 245	2 276	2 381	2 376	2 378	2 396	2 409	2 466	2 439		
P Образовање Education	1 354	1 425	1 540	1 585	1 818	1 670	1 678	1 681	1 839	1 839	1 848	1 989	2 003	1 999	1 997	2 016	2 001	2 021		
Q Дјелатности здравствене заштите и социјалног рада Human health and social work activities	1 682	1 703	1 818	1 894	2 183	2 063	2 021	2 041	2 194	2 224	2 203	2 296	2 349	2 375	2 389	2 402	2 474	2 447		
R Умјетност, забава и рекреација Arts, entertainment and recreation	926	980	1 081	1 220	1 396	1 343	1 317	1 317	1 409	1 439	1 430	1 457	1 413	1 463	1 505	1 509	1 603	1 613		
S Остале услужне дјелатности Other service activities	1 267	1 433	1 445	1 558	1 676	1 585	1 611	1 654	1 727	1 687	1 642	1 716	1 713	1 700	1 788	1 726	1 770	1 782		

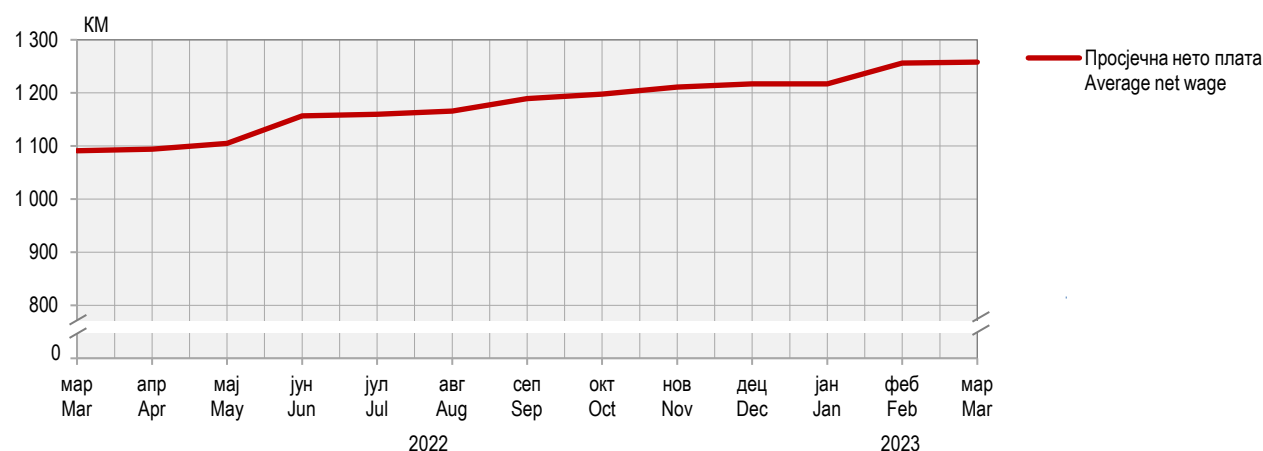
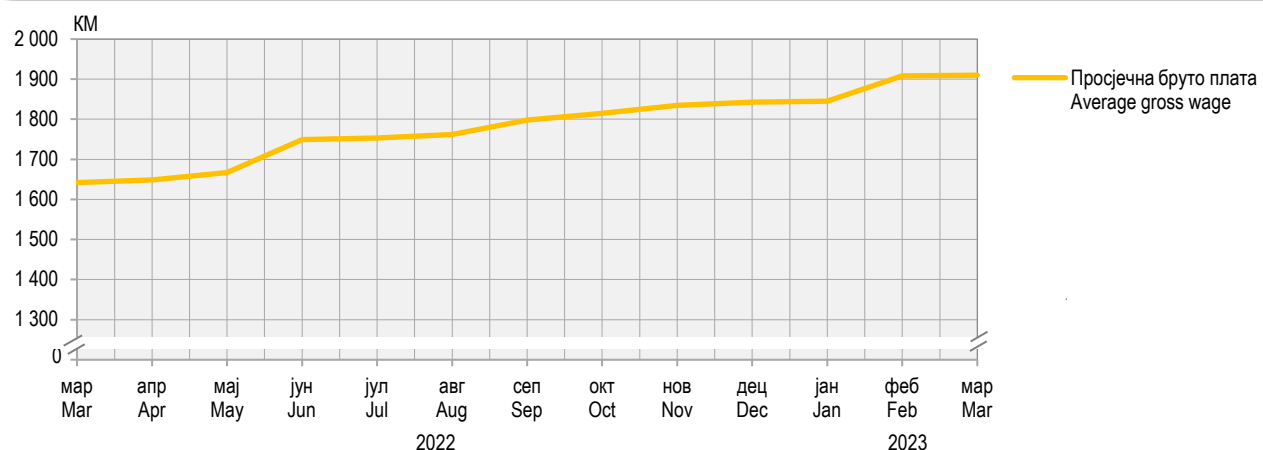
ПЛАТЕ WAGES

2.2. Просјечне нето плате по подручјима КД Average net wages paid by section of activity classification

KM

	2018	2019	2020	2021	2022	2022												2023		
						мар	апр	мај	јун	јул	авг	сеп	окт	нов	дец	јан	феб	мар		
						Mar	Apr	May	Jun	Jul	Aug	Sep	Oct	Nov	Dec	Jan	Feb	Mar		
УКУПНО TOTAL	857	906	956	1 004	1 144	1 091	1 094	1 105	1 157	1 160	1 166	1 189	1 198	1 211	1 217	1 217	1 256	1 258		
A Пољопривреда, шумарство и риболов Agriculture, forestry and fishing	729	751	779	808	942	884	895	898	929	961	970	1 005	995	1 022	1 023	1 010	992	1 011		
B Вађење руда и камена Mining and quarrying	1 126	1 178	1 233	1 318	1 448	1 434	1 401	1 493	1 484	1 433	1 456	1 410	1 406	1 477	1 478	1 474	1 672	1 617		
C Прерађивачка индустрија Manufacturing	675	736	772	820	936	890	922	922	949	958	962	948	963	982	981	982	1 007	1 017		
D Производња и снабдијевање електричном енергијом, гасом и паром и климатизација Electricity, gas, steam and air conditioning supply	1 152	1 205	1 235	1 326	1 455	1 441	1 434	1 480	1 485	1 437	1 457	1 432	1 451	1 480	1 501	1 456	1 603	1 590		
E Снабдијевање водом; канализација, управљање отпадом и дјелатности санације (ремедијације) животне средине Water supply; sewerage, waste management and remediation activities	759	791	838	867	959	922	936	953	965	964	982	978	981	983	1 010	997	1 040	1 044		
F Грађевинарство Construction	580	630	661	726	837	797	802	816	844	859	868	872	871	875	885	912	918	926		
G Трговина на велико и на мало, поправка моторних возила и мотоцикала Wholesale and retail trade; repair of motor vehicles and motorcycles	628	696	736	770	908	888	861	872	927	925	935	944	956	961	969	992	1 009	1 023		
H Саобраћај и складиштење Transport and storage	652	688	740	755	862	825	838	864	881	876	893	893	893	901	895	915	975	979		
I Дјелатности пружања смјештаја, припреме и послуживања хране, хотелијерство и угоститељство Accommodation and food service activities	575	645	719	729	880	877	839	848	879	866	878	908	914	921	909	952	1 019	994		
J Информације и комуникације Information and communication	1 204	1 270	1 314	1 345	1 552	1 546	1 564	1 523	1 541	1 564	1 571	1 556	1 582	1 577	1 593	1 651	1 627	1 616		
K Финансијске дјелатности и дјелатности осигурања Financial and insurance activities	1 369	1 409	1 449	1 515	1 550	1 559	1 483	1 537	1 535	1 617	1 537	1 620	1 539	1 555	1 578	1 489	1 600	1 643		
L Пословање некретнима Real estate activities	646	768	784	839	1 006	975	979	973	1 009	1 015	1 026	1 040	1 050	1 053	1 057	909	994	988		
M Стручне, научне и техничке дјелатности Professional, scientific and technical activities	901	922	940	1 024	1 183	1 140	1 172	1 177	1 223	1 216	1 218	1 239	1 222	1 208	1 212	1 212	1 316	1 332		
N Административне и помоћне услужне дјелатности Administrative and support service activities	581	681	759	868	969	895	963	965	1 019	1 010	1 013	1 019	1 023	1 000	1 065	930	1 060	1 099		
O Јавна управа и одбрана; обавезно социјално осигурање Public administration and defence; compulsory social security	1 126	1 167	1 244	1 280	1 441	1 357	1 359	1 361	1 457	1 452	1 471	1 534	1 532	1 533	1 543	1 552	1 587	1 572		
P Образовање Education	846	898	973	1 013	1 179	1 090	1 094	1 096	1 193	1 194	1 202	1 286	1 296	1 293	1 292	1 304	1 294	1 306		
Q Дјелатности здравствене заштите и социјалног рада Human health and social work activities	1 047	1 080	1 152	1 208	1 413	1 341	1 316	1 324	1 422	1 441	1 427	1 485	1 516	1 533	1 542	1 548	1 593	1 576		
R Умјетност, забава и рекреација Arts, entertainment and recreation	588	638	704	794	929	896	881	881	938	956	950	968	940	971	999	994	1 058	1 060		
S Остале услужне дјелатности Other service activities	797	913	925	1 001	1 101	1 053	1 057	1 088	1 135	1 108	1 077	1 128	1 126	1 118	1 170	1 138	1 163	1 170		

Графикон 2. Просјечне бруто и нето плате, по мјесецима
Graph 2. Average gross and net wages, by month



2.3. Номинални и реални индекси нето плате
Nominal and real indices of net wages

	Номинални индекси Nominal indices			Реални индекси Real indices		
	претходни мјесец = 100 previous month = 100	исти мјесец претходне године = 100 same month of the previous year = 100	Ø2022=100	претходни мјесец = 100 previous month = 100	исти мјесец претходне године = 100 same month of the previous year = 100	Ø2022=100
2022						
мар / Mar	100,0	111,6	95,4	97,5	102,2	99,1
апр / Apr	100,3	111,9	95,6	98,7	100,1	97,7
мај / May	101,0	112,6	96,6	99,5	99,5	97,3
јун / Jun	104,7	116,4	101,1	103,6	101,8	100,7
јул / Jul	100,3	113,8	101,4	99,4	98,6	100,1
авг / Aug	100,5	113,8	101,9	100,1	98,4	100,3
сеп / Sep	102,0	115,9	103,9	101,0	99,8	101,2
окт / Oct	100,8	116,7	104,7	99,0	101,0	100,2
нов / Nov	101,1	117,6	105,9	100,6	102,5	100,9
дец / Dec	100,5	117,2	106,4	100,9	103,2	101,8
2023						
јан / Jan	100,0	116,8	106,4	99,4	103,0	101,2
феб / Feb	103,2	115,1	109,8	102,6	102,2	103,8
мар / Mar	100,2	115,3	110,0	99,7	104,4	103,4

..

ТРОМЈЕСЕЧНИ БРУТО ДОМАЋИ ПРОИЗВОД
QUARTERLY GROSS DOMESTIC PRODUCT



Реални раст бруто домаћег производа (БДП) у четвртом тромјесечју 2022. године, у односу на четврто тромјесечје 2021. године, износио је 1,8%.

Посматрано по подручјима класификације дјелатности груписаним на нивоу А10, у четвртом тромјесечју 2022. године реални раст бруто додате вриједности забиљежен је у подручјима: (J) Информације и комуникације за 7,9%, (G,H,I) Трговина на велико и трговина на мало, оправка моторних возила, мотоцикала; Саобраћај и складиштење; Дјелатности пружања смјештаја, припреме и послуживања хране, хотелијерство и угоститељство за 4,9%, и (R, S) Умјетност, забава и рекреација; Остале услужне активности за 3,7%, док је реални пад забиљежен у подручјима: (A) Пољопривреда, шумарство и риболов за 3,4%, (B,C,D,E) Вађење руда и камена; Прерађивачка индустрија; Производња и снабдијевање електричном енергијом, гасом, паром и климатизација; Снабдијевање водом, канализација, управљање отпадом и дјелатности санације животне средине за 1,7%.

Тромјесечни Бруто домаћи производ један је од најважнијих макроекономских индикатора на нивоу укупне економије. То је најактуелнији тромјесечни индикатор који је изузетно битан и неопходан за анализу економских кретања у текућој години и за поуздану рану процјену БДП-а за претходну годину.

Бруто домаћи производ представља суму бруто додатих вриједности свих дјелатности укупне економије умањену за услуге финансијског посредовања индиректно мјерене (FISIM) и увећану за нето порезе (порези на производе минус субвенције на производе). Обрачун тромјесечног БДП-а заснива се на истим принципима и дефиницијама као и годишњи обрачун, односно на методолошким основама Европског система рачуна из 2010. године (European System of Accounts - ESA 2010), као и на приручницима за тромјесечне националне рачуне Међународног монетарног фонда и Евростата.

Тромјесечни БДП обрачунат је по производном приступу, на нивоу области и подручја класификације дјелатности. За обрачун тромјесечног БДП-а коришћена је метода екстраполације на бруто вриједност производње и међуфазну потрошњу. Главни извори података су резултати званичних статистичких истраживања (пољопривреде, индустрије, грађевинарства, трговине, угоститељства, саобраћаја, плата и запослених, цијена, спољне трговине итд.) и административни извори података (доступни тромјесечни финансијски извјештаји предузећа, Министарство финансија Републике Српске, Агенција за банкарство Републике Српске, Агенција за осигурање Републике Српске итд.).

Усклађивање БДП-а обрачунатог у тромјесечној и годишњој периодици врши се након објављивања годишњих података примјеном пропорционалне Denton методе (минимизирањем апсолутних разлика кроз релативно подешавање тромјесечних података – текуће тромјесечје у односу на претходно) чиме се постиже конзистентност тромјесечних и годишњих серија података, при чему је сума вриједности четири тромјесечја једнака вриједности добијеној годишњим обрачуном.

Десезонирање је процес декомпозиције временских серија којим се отклања утицај сезонских флукуација на њихово кретање. Серије података су сезонски подешене на највишем нивоу агрегације, користећи директну методу, TRAMO/SEATS метод у оквиру JDEMETRA+ програма.

Тромјесечни подаци текуће године подложни су промјенама до њиховог објављивања за четврто тромјесечје. Послије објављивања података за четврто тромјесечје, тромјесечни подаци могу да се мијењају само у циљу усклађивања са годишњим подацима.

In the fourth quarter of 2022, compared to the fourth quarter of 2021, an increase by 1.8% was recorded in real Gross domestic product.

By section of the Classification of Economic Activities aggregated at the level A10, in the fourth quarter of 2022, real growth in Gross value added was recorded in the following sections: (J) Information and communication by 7.9%, (G,H,I) Wholesale and retail trade, repair of motor vehicles, motorcycles; Transportation and storage; Accommodation and food service activities by 4.9% and (R,S) Arts, entertainment and recreation; Other service activities by 3.7%, while a decrease in real terms was recorded in the sections: (A) Agriculture, forestry and fishing by 3.4% and (B,C,D,E) Mining and quarrying; Manufacturing; Electricity, gas, steam and air-conditioning supply; Water supply, sewerage, waste management and remediation activities by 1.7%.

Quarterly Gross domestic product is one of the most important macroeconomic indicators at the level of total economy. It is the most current quarterly indicator which is particularly important and necessary for the analysis of economic trends in the current year, as well as for a reliable early estimate of GDP for the previous year.

Gross domestic product represents a sum of gross value added of all activities of total economy minus financial intermediation services indirectly measured (FISIM) plus net taxes (taxes on products minus subsidies on products). The calculation of quarterly GDP is based on the same principles and definitions as annual calculation, that is, on the methodological basis of the European System of Accounts of 2010, as well as on manuals for quarterly national accounts of the International Monetary Fund and Eurostat.

Quarterly GDP is calculated using the production approach, at the level of divisions and sections of the Classification of Economic Activities. For the calculation of quarterly GDP, the method of extrapolation on output and intermediate consumption was used. Main sources of data are results of official statistical surveys (agriculture, industry, construction, trade, hotels and restaurants, transport, wages and employees, prices, external trade, etc.) and administrative sources of data (available quarterly financial reports of enterprises, Ministry of Finance of Republika Srpska, Banking Agency of Republika Srpska, Insurance Agency of Republika Srpska etc.).

Harmonisation of GDP calculated quarterly and annually is carried out upon the publishing of annual data, applying the proportional Denton method (by minimising absolute differences through relative adjustment of quarterly data – current quarter compared to the previous one), in order to achieve the consistency of quarterly and annual series of data, with the sum of values of the four quarters being equal to the value obtained through the annual calculation.

Seasonal adjustment is a process of decomposition of time series, used to remove the effects of seasonal fluctuations on their trends. Series of data are seasonally adjusted at the highest level of aggregation, using the direct method, using the TRAMO/SEATS method as implemented in the JDEMETRA+ programme.

Quarterly data for the current year are prone to changes to the moment of the publishing of data for the fourth quarter. After the publishing of data for the fourth quarter, quarterly data are prone to changes only for the purpose of harmonisation with annual data.

ТРОМЈЕСЕЧНИ БРУТО ДОМАЋИ ПРОИЗВОД QUARTERLY GROSS DOMESTIC PRODUCT

3.1. Тромјесечна бруто додата вриједност и бруто домаћи производ, текуће цијене

Quarterly gross value added and gross domestic product, current prices

хиљ. КМ / thous. КМ

	2021				2022 ¹⁾				
	I	II	III	IV	I	II	III	IV	
A	214 546	235 551	265 229	229 768	226 306	252 793	290 980	247 603	A
B, C, D, E	587 853	615 891	652 025	737 768	648 958	734 698	727 286	829 298	B, C, D, E
од тога, C	311 212	370 271	401 243	460 140	376 319	451 094	458 590	530 933	of which, C
F	96 189	167 915	218 217	252 281	109 686	189 470	251 831	293 537	F
G, H, I	415 284	476 899	548 477	547 226	519 688	605 898	643 706	657 650	G, H, I
J	137 477	140 693	144 475	139 522	148 210	156 271	168 115	160 501	J
K	97 082	105 504	110 737	107 832	105 726	117 200	123 980	120 098	K
L	114 474	114 538	114 927	119 450	115 832	117 366	117 482	120 426	L
M, N	98 560	99 473	103 840	108 819	104 931	108 192	116 940	121 457	M, N
O, P, Q	496 411	504 720	537 175	532 154	522 508	546 369	612 914	643 249	O, P, Q
R, S	73 427	73 915	87 664	100 205	87 677	90 665	107 686	118 051	R, S
FISIM (минус)	60 467	69 871	57 563	61 250	65 344	80 998	62 185	65 246	FISIM (minus)
Бруто додата вриједност	2 270 837	2 465 229	2 725 204	2 813 775	2 524 176	2 837 923	3 098 736	3 246 624	Gross value added
Нето порези на производе	495 619	552 404	576 678	601 978	595 013	659 790	625 327	651 108	Neto taxes on products
Бруто домаћи производ	2 766 456	3 017 633	3 301 882	3 415 752	3 119 189	3 497 713	3 724 062	3 897 733	Gross domestic product

3.2. Тромјесечна бруто додата вриједност и бруто домаћи производ, стопе реалног раста, промјене у односу на исто тромјесечје претходне године

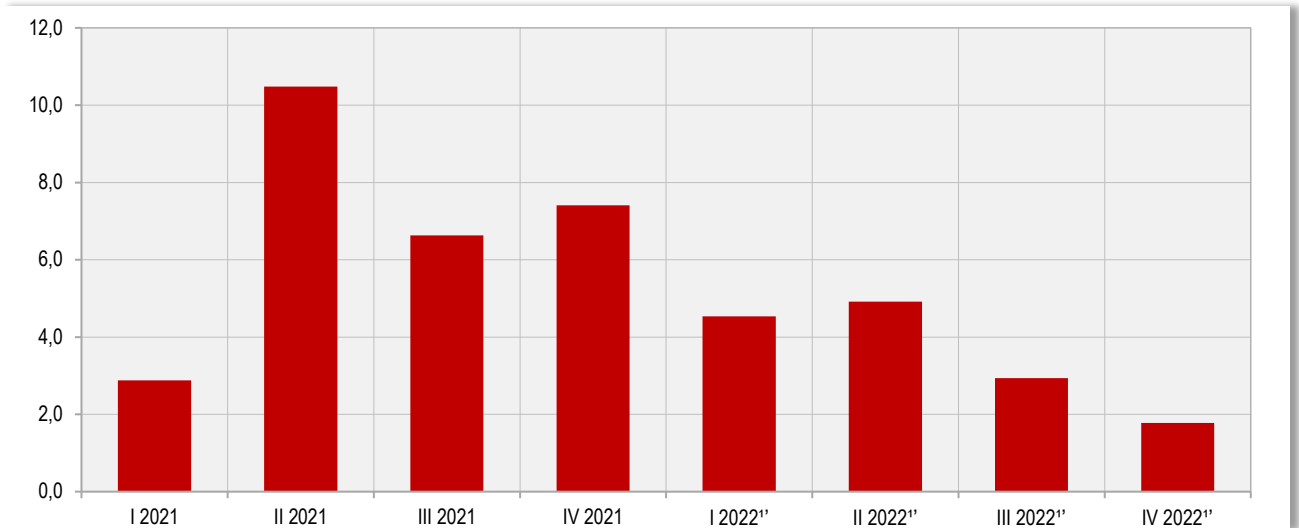
Quarterly gross value added and gross domestic product, real growth rates, changes compared to the same quarter of the previous year

%

	2021				2022 ¹⁾				2020
	I	II	III	IV	I	II	III	III	
A	-5,9	-7,5	-10,3	-11,9	-1,2	-2,3	-3,1	-3,4	A
B, C, D, E	9,9	12,6	7,7	9,6	1,0	4,8	-1,8	-1,7	B, C, D, E
од тога, C	9,8	18,2	10,4	8,2	6,1	5,9	0,6	-1,1	of which, C
F	3,0	4,9	3,8	2,6	0,7	1,6	3,0	2,8	F
G, H, I	0,6	21,9	15,0	16,6	13,8	10,2	7,6	4,9	G, H, I
J	5,2	4,8	3,7	4,6	5,2	5,7	9,7	7,9	J
K	5,7	7,0	8,5	9,3	2,5	4,4	3,5	2,8	K
L	-0,7	-0,7	-1,0	-0,8	-0,2	-0,3	-0,1	-0,6	L
M, N	8,9	10,6	5,6	4,6	0,6	1,2	2,2	2,0	M, N
O, P, Q	3,1	3,5	3,7	2,6	0,0	1,4	2,6	2,8	O, P, Q
R, S	6,4	9,3	9,7	9,4	4,6	7,6	4,7	3,7	R, S
FISIM (минус)	2,1	3,7	5,6	6,4	1,5	3,6	2,2	0,7	FISIM (minus)
Бруто додата вриједност	3,8	8,2	5,3	5,7	3,2	4,0	2,3	1,8	Gross value added
Нето порези на производе	-0,8	22,0	13,9	16,4	10,3	9,1	5,9	1,7	Neto taxes on products
Бруто домаћи производ	2,9	10,5	6,6	7,4	4,5	4,9	2,9	1,8	Gross domestic product

¹⁾ Процјена/Estimate

Графикон 3. Стопе реалног раста БДП-а, промјене у односу на исто тромјесечје претходне године
Graph 3. Real growth rates of GDP, changes compared to the same quarter of the previous year



¹⁾ Процјена/Estimate

ЦИЈЕНЕ
PRICES



ПОТРОШАЧКЕ ЦИЈЕНЕ

Укупан индекс потрошачких цијена у Републици Српској, у марту 2023. године у односу на претходни мјесец, виши је за 0,5%.

У односу на март 2022. године, укупан индекс потрошачких цијена у просјеку је виши за 10,4%.

Посматрано по одјелцима намјене потрошње (COICOP) у марту 2023. године у односу на фебруар 2023. године, индекс одјелка Остала добра и услуге виши је за 2,9%, индекс одјелка Алкохолна пића и дуван виши је за 2,6%, индекс одјелка Одјећа и обућа виши је за 2,1%, индекс одјелка Храна и безалкохолна пића виши је за 0,7%, индекс одјелка Рекреација и култура виши је за 0,6%, индекси одјелка Становање и Ресторани и хотели виши су за по 0,2%, док су индекси одјелка Намјештај и покућство и Здравство виши за по 0,1%. Индекси одјелка Комуникације и Образовање остали су непромијењени, док је индекс одјелка Превоз нижи за 1,8%.

Индекси потрошачких цијена у Републици Српској израчунавају се на основу репрезентативне листе производа (корпе) коју у 2023. години чине 610 производа. Сваког мјесеца прикупља се више од 9 000 цијена по унапријед дефинисаном узорку продајних мјеста и градова. Цијене се прикупљају на шест локација (градова): Бања Лука, Бијељина, Добој, Источно Сарајево, Приједор и Требиње. Обухваћени су најважнији производи и услуге које купује резидентно становништво ради финалне потрошње.

Цијене се прикупљају према утврђеном распореду обиласка продавница и тржница које су одређене као мјеста снимања и према јасно дефинисаним спецификацијама производа/услуге. Снимање цијена се врши сљедећих дана у мјесецу:

- За пољопривредне производе који се продају на пијацама, цијене се прикупљају два пута мјесечно и то у првој и трећој седмици у мјесецу,

- За све остале производе цијене се у складу са важећим европским регулативама прикупљају једном мјесечно (између 1. и 21. у мјесецу) с тим да се нужно одржава исти интервал између прикупљања.

За обрачун индекса потрошачких цијена користи се Класификација личне потрошње према намјени (*Classification of Individual Consumption by Purpose - COICOP*) која дијели производе и услуге на дванаест основних одјелка за које се израчунавају индекси.

Пондери који се примјењују за израчунавање индекса потрошачких цијена представљају структуру просјечне потрошње домаћинстава, односно показују релативно учешће одабраних производа и услуга у укупној потрошњи. Основни извор података за израду пондера за обрачун индекса потрошачких цијена је Анкета о потрошњи домаћинстава. За израчунавање индекса потрошачких цијена од јануара 2018. године примјењују се пондери који се базирају на подацима из Анкете о потрошњи домаћинстава из 2015. године. Пондери се сваке године коригују с кретањем цијена у претходној години.

За индекс потрошачких цијена потребно је најприје израчунати елементарне индексе (индекс производа) и индексе репрезентативних ставки на нивоу градова. При томе се као мјера средње вриједности користи геометријска средина. Агрегатни индекси се након тога израчунавају кориштењем Ласперове формуле за пондерисану аритметичку средину почевши од најнижег нивоа индекса репрезентативне ставке до нивоа укупног индекса за Републику Српску. Референтна база за израчунавање индекса је 2015. година.

CONSUMER PRICES

Total consumer price index in Republika Srpska in March 2023, in comparison with the previous month, was 0.5% higher.

Compared to March 2022, total consumer price index was on average 10.4% higher.

By COICOP divisions in March 2023, compared to February 2023, index of Other goods and services was 2.9% higher, index of Alcoholic beverages and tobacco was 2.6% higher, index of Clothing and footwear was 2.1% higher, index of Food and non-alcoholic beverages was 0.7% higher, index of Recreation and culture was 0.6% higher, index of Housing and index of Restaurants and hotels were 0.2% higher, and index of Furnishings, household equipment and routine maintenance of the house and index of Health were 0.1% higher. Index of Communication and index of Education remained unchanged, while index of Transport was 1.8% lower.

In Republika Srpska, the Consumer Price Index calculation is based on the representative list of products, which in 2023 consists of 610 products. Each month more than 9,000 prices are collected in accordance with defined sample of retail stores and cities. Prices are collected on six locations (cities): Banja Luka, Bijeljina, Doboј, Istočno Sarajevo, Prijedor and Trebinje. The sample consists of the most important products and services which residents buy for their final spending needs.

Prices are collected in accordance with the previously defined schedule of stores and specifications of products/services. Price collection is conducted on the following days in a month:

- For agricultural products at public markets, prices are collected twice a month in the first and third week of each month,

- For all other products, in accordance with current EU regulations, prices are collected once a month (between the 1st and 21st of each month), and the same defined schedule and process of collecting these prices are strongly ensured and repeated.

For calculating the Consumer Price Index it is also necessary to use a classification of individual consumption (*Classification of Individual Consumption by Purpose - COICOP*), which classifies products and services into twelve basic divisions for which indices are calculated.

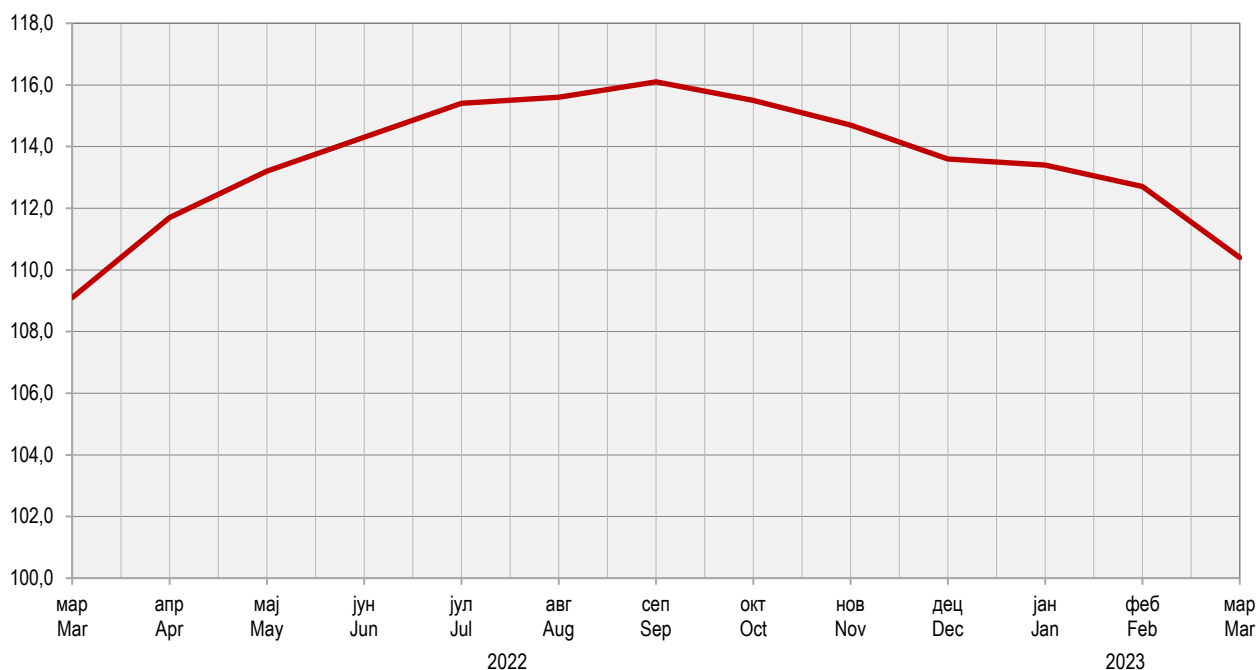
Weights used for the calculation of Consumer Price Index represent the structure of average consumer spending, that is, they show relative participation of selected products and services in total purchasing process. The main source of data for the calculation of weights for Consumer Price Index is the Household Budget Survey. For calculating the Consumer Price Index since January 2018 the weights used have been the ones based on the Household Budget Survey from year 2015. Each year weights are adjusted according to price fluctuations of the previous year.

For calculating the Consumer Price Index, it is necessary to calculate elementary indices (product indices) and indices of representative items at the level of towns first. For this, geometric mean is used as a measure of average value. Aggregate indices are then calculated using the Laspeyres formula for weighted arithmetic mean, beginning with the lowest index of representative items, towards the level of total index for Republika Srpska. Basis of reference for calculating the index is year 2015.

4.1. Индекси потрошачких цијена
Consumer prices indices

	Јануар January	Фебруар February	Март March	Април April	Мај May	Јун June	Јул July	Август August	Септембар September	Октобар October	Новембар November	Децембар December
Претходни мјесец = 100 Previous month = 100												
2019	100,2	100,5	100,2	99,1	100,1	99,4	99,5	99,7	100,6	101,2	99,8	100,0
2020	100,4	100,1	100,0	97,9	99,2	100,2	99,6	99,8	100,1	101,0	100,0	99,9
2021	100,5	100,4	100,7	99,3	100,2	100,0	99,9	100,2	100,6	102,3	101,2	100,5
2022	100,8	101,3	102,6	101,6	101,5	101,1	100,9	100,4	101,0	101,8	100,5	99,6
2023	100,6	100,6	100,5									
Исти мјесец претходне године = 100 Same month of the previous year = 100												
2019	101,4	100,8	100,5	100,7	100,6	100,3	100,3	100,1	100,4	100,2	100,0	100,3
2020	100,5	100,1	99,9	98,7	97,9	98,6	98,7	98,8	98,3	98,1	98,3	98,1
2021	98,2	98,4	99,2	100,6	101,5	101,4	101,7	102,1	102,6	104,0	105,2	105,9
2022	106,2	107,2	109,1	111,7	113,2	114,3	115,4	115,6	116,1	115,5	114,7	113,6
2023	113,4	112,7	110,4									
Исти период претходне године = 100 Same period of the previous year = 100												
2019	-	101,1	100,9	100,9	100,8	100,7	100,7	100,6	100,6	100,5	100,5	100,5
2020	-	100,3	100,2	99,8	99,4	99,3	99,2	99,2	99,1	99,0	98,9	98,8
2021	-	98,3	98,6	99,1	99,6	99,9	100,1	100,4	100,6	100,9	101,3	101,7
2022	-	106,7	107,5	108,6	109,5	110,3	111,0	111,6	112,1	112,4	112,7	112,7
2023	-	113,1	112,2									

Графикон 4. Индекси потрошачких цијена, исти мјесец претходне године = 100
Graph 4. Consumer price indices, same month of the previous year = 100



4.2. Индекси потрошачких цијена по главним одјелцима потрошње

Consumer price indices by main divisions of consumption

∅2015 = 100

	Укупно <i>Total</i>	Храна и безалкохолна пића <i>Food and non-alcoholic beverages</i>	Алкохолна пића и дуван <i>Alcoholic beverages and tobacco</i>	Одјећа и обућа <i>Clothing and footwear</i>	Снабд. водом, ел. енергијом и другим енергентима <i>Housing, water, electricity, gas and other fuels</i>	Намјештај, покућство и редовно одржавање <i>Furnishings, household equipment and routine maintenance of the house</i>
2018	99,8	99,6	116,2	67,7	103,5	95,7
2019	100,3	100,4	121,5	59,6	106,4	95,7
2020	99,2	101,1	126,9	53,6	106,7	94,1
2021	100,9	104,3	128,9	48,6	107,6	95,2
2022	113,7	126,4	130,9	45,9	116,2	103,7
2022						
мар / <i>Mar</i>	109,5	117,2	129,7	46,4	115,9	100,2
апр / <i>Apr</i>	111,3	123,9	129,7	47,2	107,3	100,6
мај / <i>May</i>	112,9	126,5	129,7	47,1	108,8	102,6
јун / <i>Jun</i>	114,1	127,3	131,6	46,3	110,0	103,2
јул / <i>Jul</i>	115,2	128,4	131,9	44,2	111,2	105,3
авг / <i>Aug</i>	115,6	130,2	131,9	44,4	114,6	105,9
сеп / <i>Sep</i>	116,7	132,5	131,9	46,1	116,0	106,5
окт / <i>Oct</i>	118,8	133,4	132,2	46,9	126,2	106,8
нов / <i>Nov</i>	119,4	134,1	131,9	46,6	127,3	107,7
дец / <i>Dec</i>	118,9	135,9	132,0	45,7	127,1	108,9
2023						
јан / <i>Jan</i>	119,5	137,7	132,8	44,1	127,7	109,8
феб / <i>Feb</i>	120,3	139,8	134,6	43,6	127,7	110,5
мар / <i>Mar</i>	120,9	140,8	138,0	44,5	128,0	110,6

4.2. Индекси потрошачких цијена по главним одјелцима потрошње

Consumer price indices by main divisions of consumption

(наставка/*continued*)

∅2015 = 100

	Здравство <i>Health</i>	Превоз <i>Transport</i>	Комуникације <i>Communication</i>	Рекреација и култура <i>Recreation and culture</i>	Образовање <i>Education</i>	Ресторани и хотели <i>Restaurants and hotels</i>	Остала добра и услуге <i>Other goods and services</i>
2018	105,4	106,7	99,4	102,4	100,2	102,4	97,8
2019	106,9	107,6	99,5	104,3	100,2	103,0	96,8
2020	107,8	97,9	100,0	106,5	100,2	103,3	96,8
2021	108,2	103,7	99,8	107,4	100,1	103,7	97,3
2022	108,8	130,3	100,9	115,2	100,1	113,7	103,0
2022							
мар / <i>Mar</i>	108,2	125,6	100,2	111,1	100,1	111,4	99,9
апр / <i>Apr</i>	108,2	130,0	100,9	112,6	100,1	112,2	100,6
мај / <i>May</i>	108,3	133,0	100,9	113,3	100,1	113,5	101,8
јун / <i>Jun</i>	108,6	137,2	100,8	116,1	100,1	114,5	102,8
јул / <i>Jul</i>	109,0	140,4	100,8	117,2	100,1	115,1	103,6
авг / <i>Aug</i>	109,2	134,6	100,8	117,7	100,1	115,5	104,7
сеп / <i>Sep</i>	109,2	134,8	101,5	118,2	100,1	115,8	104,7
окт / <i>Oct</i>	109,4	136,8	101,5	118,3	100,1	116,6	106,0
нов / <i>Nov</i>	109,5	137,9	101,5	118,3	100,1	116,8	106,3
дец / <i>Dec</i>	109,6	129,1	101,5	118,5	100,1	116,9	107,2
2023							
јан / <i>Jan</i>	109,7	128,2	101,5	119,5	100,7	117,4	109,0
феб / <i>Feb</i>	110,0	127,6	101,5	119,5	100,8	118,9	109,3
мар / <i>Mar</i>	110,2	125,3	101,5	120,3	100,8	119,1	112,5

ЦИЈЕНЕ ПРОИЗВОЂАЧА ИНДУСТРИЈСКИХ ПРОИЗВОДА

Цијене произвођача индустријских производа на домаћем тржишту у марту 2023. године у односу на фебруар 2023. године, у просјеку су више за 1,2%, у односу на март 2022. године више су за 11,9%, док су у односу на децембар 2022. године више за 4,0%.

Посматрано по намјени потрошње, у марту 2023. године у односу на фебруар 2023. године, цијене енергије у просјеку су више су 1,5%, цијене нетрајних производа за широку потрошњу више су за 1,2%, цијене интермедијарних производа више су за 0,8%, цијене капиталних производа више су за 0,3%, док су цијене трајних производа за широку потрошњу у просјеку остале на истом нивоу.

Посматрано по подручјима индустријске производње (PRODCOM), у марту 2023. године у односу на фебруар 2023. године, цијене подручја (E) *Снабдијевање водом, канализација, управљање отпадом и дјелатности санације (ремедијације) животне средине* у просјеку су више за 6,8%, цијене подручја (D) *Производња и снабдијевање електричном енергијом, гасом, паром и климатизација* више су за 3,8%, цијене подручја (C) *Прерађивачка индустрија* више су за 0,4%, док су цијене подручја (B) *Вађење руда и камена* у просјеку ниже за 0,5%.

Индекс цијена произвођача индустријских производа је краткорочни статистички индикатор који показује динамику кретања цијена индустријских производа.

Продајна цијена произвођача индустријских производа на домаћем тржишту је цијена по којој произвођач продаје своје производе, редовним купцима на домаћем тржишту у највећим количинама, франко утоварено у вагон (камион) у мјесту произвођача. У ову цијену улази регрес, ако га продавац остварује, а одбија се: трговачки рабат и попуст који продавац одобрава купцу, ПДВ и акцизе.

Цијене произвођача индустријских производа се прикупљају на основу репрезентативне листе производа коју у 2023. години чини 369 производа. Сваког мјесеца прикупља се 1 109 цијене. Обухваћени су најважнији производи по индустријским областима.

Упитник о произвођачким цијенама мјесечно доставља 312 изабраних предузећа. То су највећи произвођачи тј. они који имају највећу реализацију по индустријским областима.

Класификација индустријских производа је заснована на Номенклатури индустријских производа НИП БиХ/PRODCOM 2016, која је у својој основи НИП БиХ 2010, ажуриран у складу са насталим промјенама у ЕУ PRODCOM листи.

Пондери који се примјењују за израчунавање индекса произвођачких цијена представљају релативно учешће одабраних производа у укупној вриједности продаје индустријских производа на домаћем тржишту. Основни извор података за израду пондера је годишњи извјештај индустрије ИНД-21 из 2015. године. Шема пондера се мијења сваких пет година, док се сваке године пондери коригују за раст цијена настао у претходној години.

Индекс цијена произвођача индустријских производа рачуна се на основу елементарних индекса производа који представљају мјеру средње вриједности односа цијена текућег и базног периода (децембар претходне године).

Агрегатни индекси тј. индекси разреда, области, подручја и укупан индекс, рачунају се кориштењем Ласперове формуле за пондерисану аритметичку средину.

За израчунавање индекса референтна је 2015. година.

PRODUCER PRICES OF INDUSTRIAL PRODUCTS

Producer prices of industrial products on domestic market in March 2023, compared to February 2023, were on average 1.2% higher, compared to March 2022 they were 11.9% higher and compared to December 2022 they were 4.0% higher.

By purpose of consumption, in March 2023, compared to February 2023, prices of energy were on average 1.5% higher, prices of consumer non-durables were 1.2% higher, prices of intermediate goods were 0.8% higher and prices of capital goods were 0.3% higher, while prices of consumer durables remained on average at the same level.

By section of industrial production (PRODCOM), in March 2023, compared to February 2023, prices of the section (E) Water supply; sewerage, waste management and remediation activities were on average 6.8% higher, prices of the section (D) Electricity, gas, steam and air-conditioning supply were 3.8% higher and prices of the section (C) Manufacturing were 0.4% higher, while prices of the section (B) Mining and quarrying were on average 0.5% lower.

Producer Price Index is a short-term statistical indicator which shows the dynamics of industrial products price changes.

Producer selling price of industrial products is a price for which a producer sells his products to the regular customers on domestic market at maximum volume, franco loaded into the wagon (truck) at the producer's location. This price includes reimbursement in case the producer realises it, as well as commercial rebate and discount the seller gives to the buyer, and also VAT and excise.

Producer Prices of industrial products are collected according to the representative list of products which in 2023 consists of 369 products. Each month 1,109 prices are collected. The most important products by industrial section are covered.

Questionnaire on producer prices is submitted monthly by 312 chosen enterprises. These are the largest producers, that is, those that have the largest realisation by industrial section.

Classification of industrial products is based on the Nomenclature of Industrial Products in BH/PRODCOM 2016, which is in its base Nomenclature of Industrial Products in BH 2010, updated in accordance with changes in the EU PRODCOM list.

Weights used for the calculation of the Producer Price Index represent relative participation of chosen products in the total value of sale of industrial products on domestic market. Main source of data for weights calculation is the Annual Industry Report IND-21 from 2015. Scheme of weights is changed every five years, while each year weights are corrected for the growth of prices which had occurred during the previous year.

Producer Price Index of industrial products is calculated on the basis of elementary indices of products, which represent a measure of the mean price ratio of the current to base period (December of the previous year).

Aggregate indices, that is, indices of class, division, section, as well as the overall index, are calculated using the Laspeyres's formula for weighted arithmetic mean.

Reference year for calculating the index is 2015.

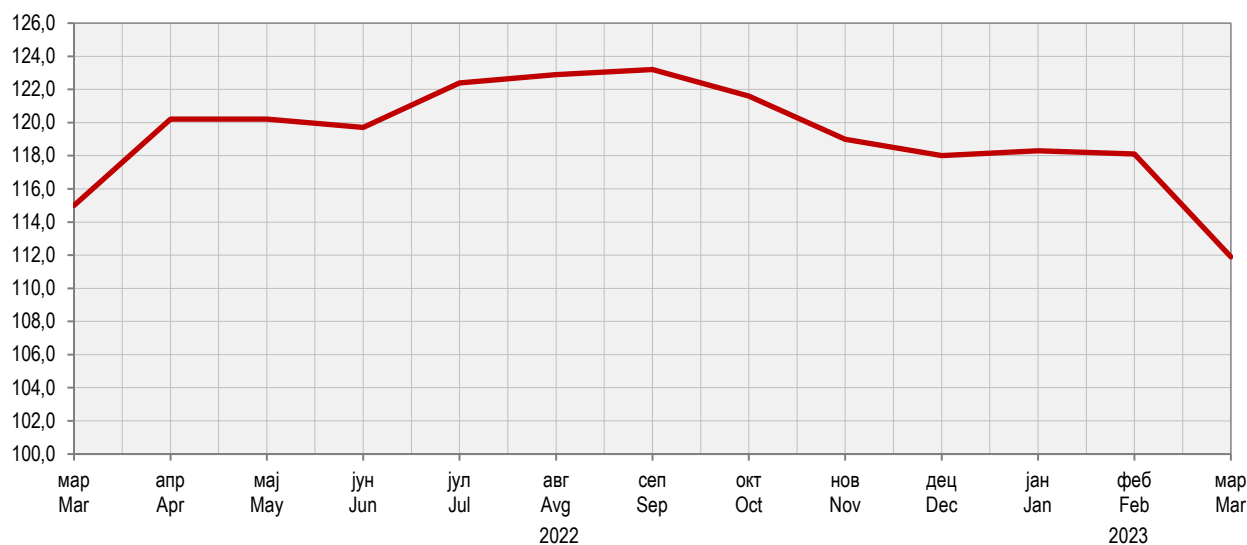
4.3. Индекси цијена произвођача индустријских производа

Producer price indices of industrial products

	Јануар <i>January</i>	Фебруар <i>February</i>	Март <i>March</i>	Април <i>April</i>	Мај <i>May</i>	Јун <i>June</i>	Јул <i>July</i>	Август <i>August</i>	Септембар <i>September</i>	Октобар <i>October</i>	Новембар <i>November</i>	Децембар <i>December</i>
Претходни мјесец = 100 <i>Previous month = 100</i>												
2019	99,0	100,9	101,2	100,5	100,7	98,1	100,5	100,2	100,1	100,1	100,1	100,0
2020	100,0	99,8	99,9	100,0	99,5	100,0	99,9	99,7	100,2	100,2	99,9	100,5
2021	100,3	101,5	100,4	100,3	99,6	100,4	100,4	99,8	101,1	102,0	100,7	100,3
2022	101,4	101,3	106,9	104,9	99,6	100,0	102,7	100,3	101,3	100,7	98,5	99,5
2023	101,6	101,2	101,2									
Исти мјесец претходне године = 100 <i>Same month of the previous year = 100</i>												
2019	101,3	102,8	105,6	103,7	101,8	99,5	100,4	100,4	99,5	99,0	98,9	101,5
2020	102,5	101,4	100,1	99,5	98,4	100,3	99,6	99,2	99,3	99,4	99,2	99,6
2021	99,9	101,6	102,1	102,4	102,4	102,8	103,4	103,5	104,4	106,3	107,1	107,0
2022	108,2	108,0	115,0	120,2	120,2	119,7	122,4	122,9	123,2	121,6	119,0	118,0
2023	118,3	118,1	111,9									
Исти период претходне године = 100 <i>Same period of the previous year = 100</i>												
2019	-	102,1	103,2	103,3	103,0	102,4	102,1	101,9	101,6	101,4	101,1	101,2
2020	-	101,9	101,3	100,9	100,4	100,4	100,2	100,1	100,0	100,0	99,9	99,9
2021	-	100,8	101,2	101,5	101,7	101,9	102,1	102,3	102,5	102,9	103,3	103,6
2022	-	108,1	110,4	112,9	114,3	115,2	116,3	117,1	117,8	118,2	118,3	118,3
2023	-	118,2	116,0									

Графикон 5. Индекси цијена произвођача индустријских производа, исти мјесец претходне године = 100

Graph 5. Producer price indices of industrial products, same month of the previous year = 100



4.4. Индекси цијена произвођача индустријских производа по намјени потрошње и подручјима и областима КД
Producer price indices of industrial products by purpose of consumption and by section and division of activity classification

∅ 2015 = 100

	2020	2021	2022	2022												2023		
				мар Mar	апр Apr	мај May	јун Jun	јул Jul	авг Aug	сеп Sep	окт Oct	нов Nov	дец Dec	јан Jan	феб Feb	мар Mar		
УКУПНО/TOTAL	109,7	113,6	134,3	129,1	135,4	134,8	134,8	138,4	138,8	140,6	141,6	139,5	138,8	141,0	142,7	144,4		
По намјени потрошње By purpose of consumption																		
Енергија Energy	117,1	120,4	145,9	138,4	147,7	146,7	145,5	151,8	150,5	152,9	153,5	148,1	145,5	148,0	149,3	151,5		
Интермедијарни производи Intermediate goods	104,8	110,6	129,3	125,1	130,4	129,3	130,5	131,2	131,9	132,7	133,4	133,1	133,2	137,6	138,0	139,1		
Капитални производи Capital goods	101,6	107,2	125,9	122,4	123,8	124,9	125,0	126,3	129,1	129,8	130,6	131,4	131,5	132,4	135,2	135,6		
Трајни производи за широку потрошњу Consumer durables	101,3	114,9	139,3	133,3	134,8	137,5	137,5	139,5	143,7	146,6	147,3	147,3	147,3	147,4	148,2	148,2		
Нетрајни производи за широку потрошњу Consumer non-durables	100,6	102,8	117,7	113,5	115,2	115,7	117,0	118,1	120,8	123,1	125,3	128,3	130,5	130,2	133,9	135,5		
По подручјима и областима By sections and divisions																		
В Вађење руда и камена Mining and quarrying	115,0	116,7	126,0	120,3	123,4	123,9	124,5	129,6	129,6	129,7	132,4	132,1	131,0	154,8	154,6	153,9		
05 Вађење угља и лигнита (мрког угља) Mining of coal and lignite (black coal)	136,9	138,2	142,2	140,9	140,9	140,9	140,9	143,9	143,9	143,9	143,9	147,3	143,8	169,5	169,5	169,5		
07 Вађење руда метала Mining of metal ores	106,8	109,8	122,7	113,7	119,5	120,4	121,0	128,1	127,7	127,7	132,7	129,9	129,4	158,9	158,1	156,7		
08 Вађење осталих руда и камена Other mining and quarrying	99,2	97,2	104,5	101,4	101,4	101,7	103,9	106,1	107,6	108,4	108,5	109,5	111,1	112,0	113,2	113,5		
С Прерађивачка индустрија Manufacturing	107,4	111,5	135,7	133,0	136,1	135,8	136,1	138,8	140,4	141,4	142,2	144,5	145,0	144,9	146,3	146,9		
10 Произв. прехранбених производа Manufacture of food products	98,6	102,5	123,0	117,5	121,3	121,0	123,2	124,5	127,3	129,9	132,1	135,5	138,0	137,2	139,4	142,8		
11 Производња пића Manufacture of beverages	109,1	112,7	119,4	117,9	117,9	119,8	119,9	119,5	120,5	120,5	120,7	120,7	120,8	123,2	129,5	130,3		
12 Производња дуванских производа Manufacture of tobacco products	89,7	88,1	85,8	85,8	85,8	85,8	85,8	85,8	85,8	85,8	85,8	85,8	85,8	85,8	85,8	85,8		
13 Производња текстила Manufacture of textiles	100,9	102,5	107,9	105,7	107,1	107,7	107,7	109,2	110,0	110,2	109,6	108,9	110,6	110,5	110,7	110,6		
14 Производња одјеће Manufacture of wearing apparel	89,4	91,2	100,8	100,5	100,4	101,2	102,8	101,6	100,2	102,3	101,8	102,5	102,7	102,8	103,7	105,8		
15 Произв. коже и производа од коже Manufacture of leather and related products	100,5	96,7	99,2	96,6	99,0	102,5	97,9	93,6	92,2	100,7	104,1	101,3	100,2	104,2	102,6	103,8		
16 Прерада дрвета и производа од дрвета и плуте, осим намјештаја; производња предмета од сламе и плетарских материјала Manufacture of wood and of products of wood and cork, except furniture; manufacture of articles of straw and plaiting materials	117,5	119,9	135,6	131,2	135,0	134,3	135,5	135,7	138,4	137,8	143,2	144,3	143,5	143,4	145,1	140,9		
17 Производња папира и производа од папира Manufacture of paper and paper products	97,6	98,3	117,4	111,6	112,1	114,6	121,2	121,1	122,6	123,2	123,7	123,2	124,5	124,3	123,9	120,4		
18 Штампане и умножавање снимљених записа Printing and reproduction of recorded media	109,5	121,2	174,4	168,1	167,5	181,7	181,7	181,7	181,9	181,9	181,7	181,7	181,7	183,0	182,2	183,0		
19 Производња кокса и рафинисаних нафтних производа Manufacture of coke and refined petroleum products	119,8	123,1	162,7	162,9	165,8	165,0	162,7	170,8	171,5	171,0	170,6	174,9	173,8	173,5	173,5	172,1		
20 Производња хемикалија и хемијских производа Manufacture of chemicals and chemical products	101,2	105,2	126,0	121,1	123,4	125,2	126,0	128,0	129,9	132,3	132,9	133,2	133,9	134,6	135,6	137,5		
21 Производња основних фармацеут. производа и фармацеут. препарата Manufacture of basic pharmaceutical products and pharmaceutical preparations	104,1	104,5	105,3	105,1	105,1	105,1	105,5	105,5	105,6	105,6	105,6	105,6	105,6	105,6	115,3	115,3		

4.4. Индекси цијена произвођача индустријских производа по намјени, подручјима и областима КД
Producer price indices of industrial products by purpose of consumption and by section and division of activity classification
(наставак/continued)

∅2015 =100

	2020	2021	2022	2022												2023		
				мар Mar	апр Apr	мај May	јун Jun	јул Jul	авг Aug	сеп Sep	окт Oct	нов Nov	дец Dec	јан Jan	феб Feb	мар Mar		
22 Производња производа од гуме и пластичних маса <i>Manufacture of rubber and plastic products</i>	97,8	99,5	111,3	108,1	111,9	112,1	113,9	113,8	113,8	114,1	114,6	115,1	114,4	114,3	115,8	113,1		
23 Производња осталих производа од неметалних минерала <i>Manufacture of other non-metallic mineral products</i>	107,6	107,2	119,4	116,5	117,8	118,9	121,7	121,5	121,8	123,3	122,7	122,4	122,1	121,4	124,5	123,9		
24 Производња базних метала <i>Manufacture of basic metals</i>	109,2	116,4	129,0	128,2	131,5	130,7	130,3	127,7	127,4	127,6	126,7	126,0	132,0	133,2	133,3	133,3		
25 Производња готових металних производа, осим машина и опреме <i>Manufacture of fabricated metal products, except machinery and equipment</i>	105,9	122,0	146,4	146,2	155,6	149,8	144,5	143,2	146,7	148,7	145,0	144,0	142,0	143,7	144,4	146,8		
26 Производња рачунара, електронских и оптичких производа <i>Manufacture of computer, electronic and optical products</i>	100,4	102,4	107,5	104,7	104,7	108,8	108,2	108,9	110,1	109,4	109,4	109,4	109,4	109,4	108,6	108,6		
27 Производња електричне опреме <i>Manufacture of electrical equipment</i>	106,1	107,4	116,6	119,6	119,6	120,1	120,5	120,5	112,7	110,2	110,2	110,2	110,2	110,2	110,2	110,2		
28 Производња машина и опреме, д.н.. <i>Manufacture of machinery and equipment, n.e.c.</i>	100,8	101,7	110,9	109,8	111,2	111,2	110,9	111,3	111,6	111,2	111,2	112,3	112,3	112,3	113,5	113,0		
29 Производња моторних возила, приколица и полуприколица <i>Manufacture of motor vehicles, trailers and semi-trailers</i>	94,6	97,7	118,2	118,2	118,2	118,2	118,2	118,2	118,2	118,2	118,2	118,2	118,2	122,8	126,2	126,2		
30 Производња осталих саобраћајних средстава <i>Manufacture of other transport equipment</i>	104,3	110,4	113,6	111,3	114,4	114,4	114,4	114,4	114,4	114,4	114,4	114,4	114,4	114,4	114,4	114,4		
31 Производња намјештаја <i>Manufacture of furniture</i>	101,2	115,0	139,7	133,7	135,1	137,8	137,9	139,9	144,2	147,2	147,9	148,0	148,0	148,1	148,9	148,9		
32 Остала прерађивачка индустрија <i>Other manufacturing</i>	109,8	113,6	121,1	118,5	118,5	118,5	118,5	125,5	125,5	125,5	125,5	125,5	125,5	125,5	125,5	125,5		
33 Поправка и инсталација машина и опреме <i>Repair and installation of machinery and equipment</i>	101,2	105,9	120,2	118,8	120,0	119,9	120,1	120,6	121,2	121,4	121,6	122,5	122,2	121,3	124,5	124,8		
D Производња и снабдијевање електричном енергијом, гасом, паром и климатизација <i>Electricity, gas, steam and air conditioning supply</i>	113,4	116,6	132,5	120,7	135,0	133,7	133,4	138,4	136,0	140,5	141,7	128,9	125,3	127,9	130,3	135,2		
35 Производња и снабдијевање електричном енергијом, гасом, паром и климатизација <i>Electricity, gas, steam and air conditioning supply</i>	113,4	116,6	132,5	120,7	135,0	133,7	133,4	138,4	136,0	140,5	141,7	128,9	125,3	127,9	130,3	135,2		
E Снабдијевање водом; канализација, управљање отпадом и дјелатности санације (ремедијације) животне средине <i>Water supply; sewerage, waste management and remediation activities</i>	101,7	137,3	158,5	182,0	194,6	164,8	153,0	149,9	153,3	150,0	140,4	133,6	134,3	136,4	149,6	159,8		
38 Прикупљање отпада, дјелатности обраде и одлагања отпада; рециклажа материјала <i>Waste collection, treatment and disposal activities; materials recovery</i>	101,7	137,3	158,5	182,0	194,6	164,8	153,0	149,9	153,3	150,0	140,4	133,6	134,3	136,4	149,6	159,8		

¹⁾ Индекс је компилиран на децембар 2016. године. / Index is compiled to December 2016.



ПОЉОПРИВРЕДА И ШУМАРСТВО
AGRICULTURE AND FORESTRY



ПОЉОПРИВРЕДА
AGRICULTURE

МЛИЈЕКО

Током марта 2023. године мљекаре су прикупиле укупно 8 212,9 t крављег млијека, што је за 10,7% већа количина у односу на исти мјесец претходне године, односно за 10,7% већа количина у односу на фебруар 2023. године.

У односу на исти мјесец претходне године, мљекаре су током марта 2023. године повећале производњу млијека за пиће за 35,4%, маслаца и осталих жуто-масних производа за 6,2% и ферментисаних млијечних производа за 2,2%, док су истовремено смањиле производњу павлаке за 7,2% и крављег сира за 10,3%.

Подаци који се објављују у овом Прегледу добијени су реализацијом Мјесечног извјештаја о прикупљању крављег млијека и производњи млијечних производа (ПО-М-МП/М). Прикупљање података у овом истраживању обавља се извјештајном методом. Извјештајне јединице су све мљекаре са територије Републике Српске (индустријске и регистроване мале мљекаре). Објављени су збирни подаци за Републику Српску.

Прикупљено кравље млијеко обухвата количине сировог крављег млијека прикупљене током референтног мјесеца од фармера, директно или преко откупних станица, или из сопствене производње. Не обухвата се сирово кравље млијеко купљено од других мљекара или увезено из иностранства.

Млијеко за пиће обухвата сирово млијеко, необрано млијеко, дјелимично обрано и обрано млијеко без садржаја адитива, намијењено искључиво за непосредну потрошњу.

Павлака (врхње) обухвата павлаку за директну потрошњу с више или мање од 29% млијечне масти.

Ферментисани млијечни производи обухватају јогурт, текући јогурт, кисело млијеко, ацидофилно млијеко те остале ферментисане производе.

Маслац и остале жуто-масне производе чине раличите врсте маслаца (отопљени маслац, уље маслаца) и остали слични жуто-масни производи (кајмак, разни млијечни намази и сл.).

Крављег сир обухвата све мекане, полумекане, тврде и остале сиреве добијене искључиво од крављег млијека.

MILK

In March 2023, dairies collected a total of 8,212.9 t of cow's milk, which represented an increase by 10.7% compared to the same month of the previous year, while it represented a decrease by 10.7% compared to February 2023.

In March 2023, compared to March 2022, dairies' production of consumable milk increased by 35.4%, of butter and other yellow fatty products by 6.2% and of fermented dairy products by 2.2%, while production of cream decreased by 7.2% and production of cow's milk cheese decreased by 10.3%.

Data published in this Review were obtained through the Monthly report on collection of cow's milk and dairy products (PO-M-MP-M). Data collection for this survey is performed using the reporting method. Reporting units are all dairies on the territory of Republika Srpska (industrial and registered small dairies). Aggregate data are published for Republika Srpska.

Collected cow's milk comprises amounts of raw cow's milk collected during the reference period from farmers, directly or via purchasing stations or from own production. It does not comprise raw cow's milk purchased from other dairies or imported from abroad.

Consumable milk comprises raw milk, whole milk, semi-skimmed and skimmed milk containing no additives, intended for immediate consumption only.

Cream comprises cream for direct consumption, with fat content higher or lower than 29%.

Fermented dairy products comprise yoghurts, liquid yoghurts, soured milk, acidophilus milk and other fermented products.

Butter and other yellow fatty products comprise various types of butter (melted butter, butter oil) and other similar products (kajmak cream, various dairy spreads).

Cow's milk cheese comprises all soft, semi-soft and hard types of cow's milk cheese, as well as other types of cheese obtained exclusively from cow's milk.

5.1. Кравље млијеко и млијечни производи
Cow's milk and dairy products

	Прикупљено кравље млијеко Collected cow's milk		Производња млијечних производа Production of dairy products					t
	укупно total	откупљено од фармера purchased from farmers	млијеко за пиће consumable milk	павлака cream	ферментисани млијечни производи fermented dairy products	маслац и остали жуто масни производи butter and other yellow fatty products	крављи сир cow's milk cheese	
2018	101 230,0	92 491,4	43 122,3	7 871,9	26 637,0	243,7	3 602,2	
2019	118 044,8	95 616,8	53 773,3	8 674,6	30 166,5	251,4	3 769,1	
2020	108 179,5	99 731,5	46 807,8	7 406,8	23 291,3	236,5	3 797,6	
2021	93 217,9	93 133,1	33 936,5	7 257,2	22 873,2	249,3	3 858,9	
2022	89 083,6	88 724,5	28 788,4	8 073,3	24 753,0	287,4	3 772,1	
2022								
мар / Mar	7 418,8	7 418,8	2 621,5	622,8	2 044,3	23,3	324,9	
апр / Apr	7 150,5	7 150,5	2 742,9	656,2	1 859,7	24,4	313,1	
мај / May	7 858,5	7 858,5	2 615,3	679,1	2 207,3	24,5	372,2	
јун / Jun	7 302,9	7 302,9	2 250,1	732,2	2 281,4	25,7	352,9	
јул / Jul	7 549,0	7 549,0	2 452,7	800,9	2 324,0	23,3	321,7	
авг / Aug	7 568,9	7 568,9	2 145,0	785,7	2 508,2	25,4	365,1	
сеп / Sep	7 513,4	7 513,4	1 765,8	706,6	1 988,0	26,4	291,5	
окт / Oct	7 640,8	7 640,8	1 993,3	679,1	1 973,5	24,5	284,2	
нов / Nov	7 223,9	7 223,9	2 321,9	648,4	1 973,8	22,6	266,7	
дец / Dec	7 761,0	7 401,9	2 717,3	621,0	1 786,7	22,7	287,1	
2023								
јан / Jan	8 456,6	7 627,6	3 637,8	609,2	1 977,4	22,3	272,9	
феб / Feb	7 420,7	7 096,9	2 279,1	716,1	2 133,1	20,0	288,2	
мар / Mar	8 215,6	8 041,5	3 548,7	577,9	2 088,9	24,8	291,9	

ПОЉОПРИВРЕДА И ШУМАРСТВО AGRICULTURE AND FORESTRY

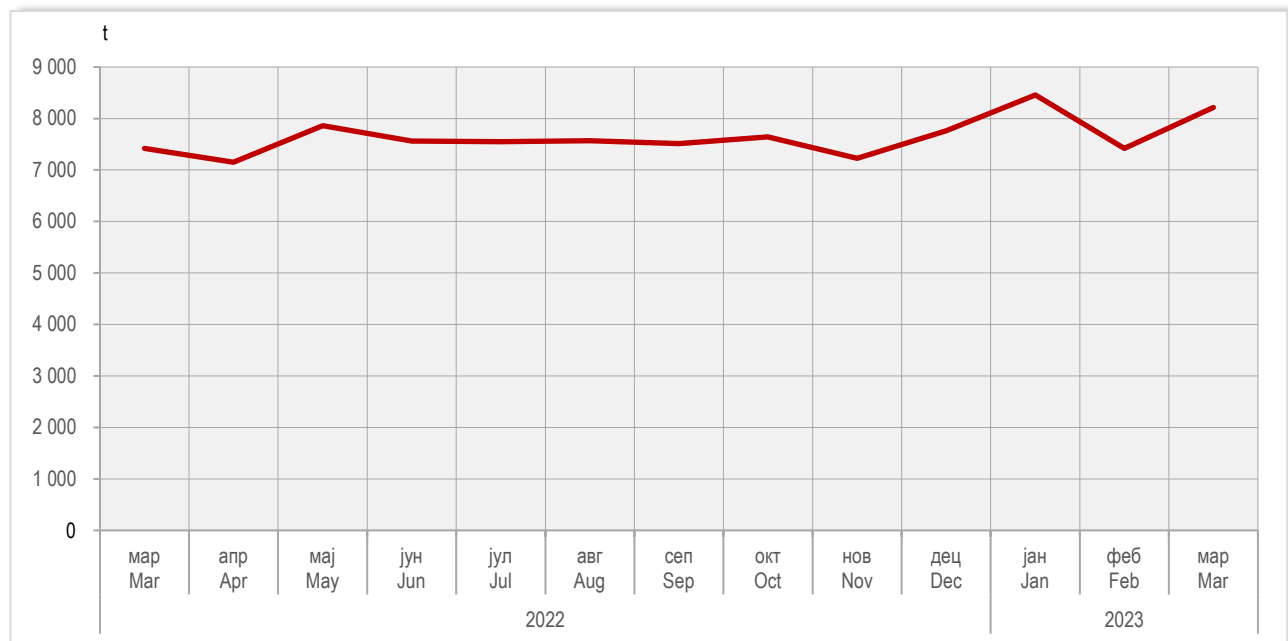
5.1. Кравље млијеко и млијечни производи

Cow's milk and dairy products
(наставак/continued)

	Прикупљено кравље млијеко <i>Collected cow's milk</i>		Производња млијечних производа <i>Production of dairy products</i>				
	укупно <i>total</i>	откупљено од фармера <i>purchased from farmers</i>	млијеко за пиће <i>consumable milk</i>	павлака <i>cream</i>	ферметисани млијечни производи <i>fermented dairy products</i>	маслац и остали жуто масни производи <i>butter and other yellow fatty products</i>	крављи сир <i>cow's milk cheese</i>
	Индекси – исти период претходне године = 100 <i>Indices – same period of the previous year = 100</i>						
2018	115,1	105,6	104,6	92,4	167,7	105,7	109,4
2019	116,6	103,4	124,7	110,2	113,3	103,2	104,6
2020	91,6	104,3	87,0	85,4	77,2	94,1	100,8
2021	86,2	93,4	72,5	98,0	98,2	105,4	101,6
2022	95,6	95,3	84,8	111,2	108,2	115,3	97,8
2022							
мар / <i>Mar</i>	90,0	90,0	81,2	106,2	111,3	127,5	100,8
апр / <i>Apr</i>	88,6	88,6	80,7	99,8	102,9	137,1	96,3
мај / <i>May</i>	88,3	88,7	69,8	104,9	127,7	127,8	107,5
јун / <i>Jun</i>	88,6	88,6	76,4	98,2	113,3	128,0	103,0
јул / <i>Jul</i>	92,9	92,9	133,2	114,2	102,6	110,8	93,8
авг / <i>Aug</i>	96,6	96,6	77,2	116,6	117,2	114,7	105,5
сеп / <i>Sep</i>	101,0	101,0	63,0	124,3	110,0	108,9	84,7
окт / <i>Oct</i>	104,9	104,9	75,7	125,6	101,1	105,3	89,6
нов / <i>Nov</i>	109,2	109,2	103,8	125,9	95,0	107,3	98,6
дец / <i>Dec</i>	113,6	109,0	115,7	123,5	95,4	109,3	94,4
2023							
јан / <i>Jan</i>	118,9	107,3	126,5	106,6	117,2	93,5	87,7
феб / <i>Feb</i>	110,3	105,5	99,6	125,7	100,7	95,2	102,3
мар / <i>Mar</i>	110,7	108,4	135,4	92,8	102,2	106,3	89,8

Графикон 6. Прикупљање крављег млијека

Graph 6. Collection of cow's milk



КЛАЊЕ СТОКЕ И ЖИВИНЕ

Током марта 2023. године, у поређењу са истим мјесецем 2022. године повећан је број закланих говеда и свиња за по 13,2%, док је истовремено смањен број закланих оваца за 22,3% и живине за 2,2%.

У истом периоду, забиљежено је повећање нето тежине закланих говеда за 16,0% и свиња за 8,0%, као и смањење нето тежине закланих оваца за 20,9% и живине за 1,6%.

Подаци објављени у овом Прегледу резултат су реализације Мјесечног извјештаја о клању стокe и живине у клиницима (ПО-52). Извјештај о клању стокe и живине ради се мјесечно, посебно за пословне субјекте и њихове дијелове, а посебно за предузетнике. Пословни субјекти достављају податке на основу књиговодствене и друге евиденције, док се за предузетничке клинице подаци добијају од надлежних општинских (ветеринарско-инспекцијских) служби на основу расположиве евиденције.

Нето тежина (тежина заклане стокe) јесте тежина очишћеног и охлађеног трупа животиње, тј. тежина заклане, охлађене и оцијеђене животиње после отклањања одређених дијелова, у зависности од врсте стокe и то код:

- Коња представља тежину трупа без коже, утробе, главе, репа и ногу до скочног зглоба. Бубрези, бубрежни лој и сало укључени су у тежину трупа;
- Говеда представља тежину трупа без коже, утробе, главе, репа, ногу до скочног зглоба, бубрега и бубрежног лоја, полних органа и вимена;
- Свиња представља тежину трупа без утробе, језика, чекиња, папака, полних органа, трбушног сала, бубрега и дијафрагме;
- Оваца и коза представља тежину трупа без утробе, главе, ногу до скочног зглоба, репа, полних органа и вимена. Бубрези и бубрежни лој укључени су у тежину трупа;
- Живине представља тежину заклане и очерупане живине и извађене утробе, без главе, врата, ногу, срца, јетре и желуца.

SLAUGHTER OF LIVESTOCK AND POULTRY

In March 2023, compared to the same month of 2022, an increase was recorded in the number of slaughtered cattle and in the number of slaughtered pigs, both by 13.2%, while a decrease was recorded in the number of slaughtered sheep by 22.3% and of slaughtered poultry by 2.2%.

During the same period, weight of dressed carcass increased for slaughtered cattle by 16.0% and for slaughtered pigs by 8.0%, while it decreased for slaughtered sheep by 20.9% and for slaughtered poultry by 1.6%.

Data published in this Review are a result of the Monthly report on livestock and poultry slaughter in slaughterhouses (PO-52). The report on slaughter of livestock and poultry is submitted monthly, separately for legal entities and their units, and separately for entrepreneurs. Business entities submit data based on bookkeeping and other records, whereas data concerning entrepreneur slaughterhouses are obtained from the approved municipal (veterinarian–inspection) authorities based on available records.

Net weight (weight of slaughtered livestock) refers to weight of cleaned and cooled down carcass of an animal, i.e. weight of slaughtered, cooled down and drained animal, after certain body parts are removed, depending on the livestock type, as follows:

- For horses, it represents carcass weight without skin, intestines, head, tail, legs to the ankle joint, with kidneys, suet and fat being included in the carcass weight;
- For cattle, it represents carcass weight without skin, intestines, head, tail, legs to the ankle joint, kidneys, suet, genitals and udder;
- For pigs, it represents carcass weight without intestines, tongue, bristle, hooves, genitals, pork belly, kidneys and diaphragm;
- For sheep and goats, it represents carcass weight without intestines, head, legs to the ankle joint, tail, genitals and udder, with kidneys and suet being included in the carcass weight;
- For poultry, it represents weight of slaughtered and plucked poultry, excluding intestines, without head, neck, legs, heart, liver and gizzard.

5.2. Клање стокe и живине у клиницима

Slaughter of livestock and poultry in slaughterhouses

	Говеда Cattle		Свиње Pigs		Овце Sheep		Живина Poultry	
	број number	нето тежина, t net weight, t	број number	нето тежина, t net weight, t	број number	нето тежина, t net weight, t	број number	нето тежина, t net weight, t
2018	8 903	1 965,0	78 455	5 622,1	9 076	154,9	11 403 065	19 163,4
2019	11 865	3 132,5	90 381	6 432,9	11 225	194,8	11 735 317	20 008,9
2020	15 068	4 529,9	80 461	6 040,9	9 873	165,2	10 891 922	18 572,9
2021	10 301	2 696,1	90 638	6 790,5	10 498	181,7	11 727 123	20 532,8
2022	9 303	2 408,4	83 634	6 088,4	8 860	153,7	13 610 292	23 792,6
2022								
мар / Mar	608	151,0	5 376	416,0	534	9,1	1 171 188	2 073,5
апр / Apr	707	178,7	7 499	546,0	766	12,6	1 153 501	2 008,0
мај / May	695	182,6	6 272	482,2	613	10,6	1 114 953	1 922,7
јун / Jun	802	204,4	6 952	524,5	617	10,8	1 329 771	2 142,8
јул / Jul	762	192,6	6 578	479,6	1482	27,7	1 209 402	1 960,5
авг / Aug	897	231,5	9 852	712,3	727	12,8	1 365 616	2 417,9
сеп / Sep	883	237,1	5 276	376,3	803	13,5	1 157 042	2 077,7
окт / Oct	938	250,2	5 109	339,6	742	12,6	1 155 643	2 109,8
нов / Nov	938	229,9	8 114	589,3	471	8,0	972 493	1 739,3
дец / Dec	796	213,5	8 356	608,1	476	8,8	1 070 467	1 898,3
2023								
јан / Jan	917	243,2	6 787	450,9	668	12,7	1 020 698	1 814,8
феб / Feb	675	172,4	4 792	341,1	419	7,8	993 658	1 740,2
мар / Mar	688	175,1	6 088	449,4	415	7,2	1 145 249	2 039,6

ПОЉОПРИВРЕДА И ШУМАРСТВО AGRICULTURE AND FORESTRY

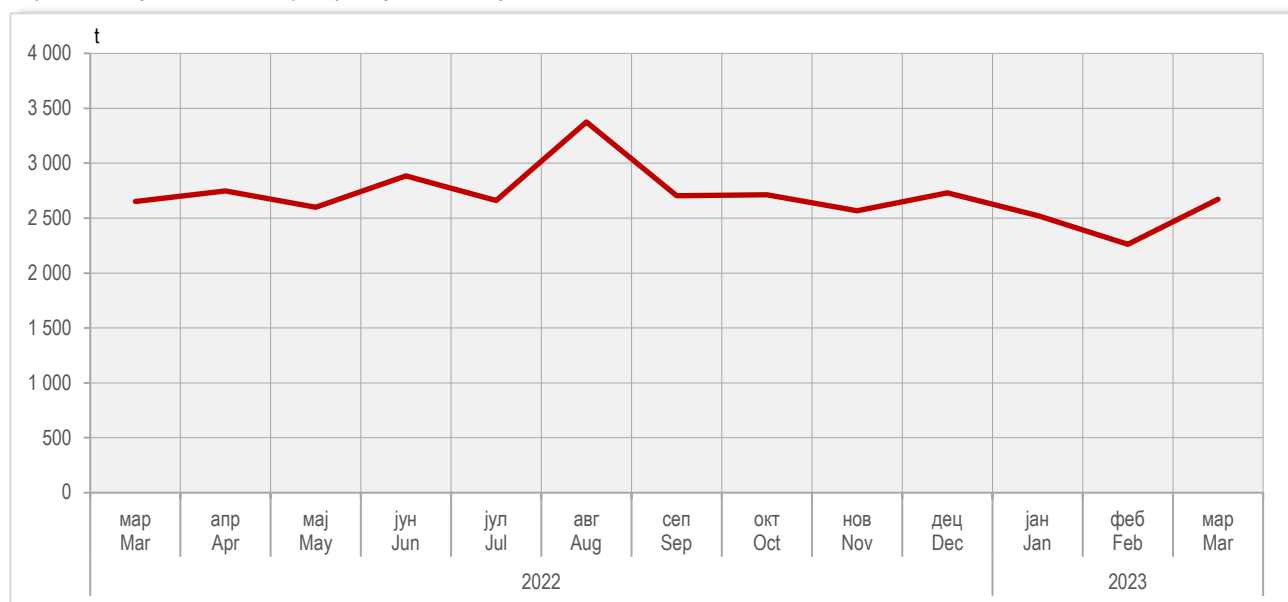
5.2. Клање стоке и живине у кланицама

Slaughter of livestock and poultry in slaughterhouses
(наставак/continued)

	Говеда Cattle		Свиње Pigs		Овце Sheep		Живина Poultry	
	број number	нето тежина, t net weight, t	број number	нето тежина, t net weight, t	број number	нето тежина, t net weight, t	број number	нето тежина, t net weight, t
Индекси – исти период претходне године = 100 Indices – same period of the previous year = 100								
2018	87,3	80,6	81,2	82,8	106,9	103,7	111,2	112,3
2019	133,3	159,4	115,2	114,4	123,7	125,8	102,9	104,4
2020	127,0	144,6	89,0	93,9	88,0	84,8	92,8	92,8
2021	68,4	59,5	112,6	112,4	106,3	110,0	107,7	110,6
2022	90,3	89,3	92,3	89,7	84,4	84,6	116,1	115,9
2022								
мар / Mar	84,7	78,6	82,0	79,9	76,6	75,1	117,5	119,0
апр / Apr	76,3	80,9	103,6	101,6	76,2	77,1	108,6	110,6
мај / May	86,1	93,1	87,9	83,2	63,7	68,5	109,3	112,5
јун / Jun	113,3	107,2	122,7	119,8	85,9	89,9	120,6	114,7
јул / Jul	83,5	80,4	93,1	85,6	104,1	98,5	105,6	106,1
авг / Aug	106,4	101,8	123,0	117,8	115,6	116,8	129,9	130,5
сеп / Sep	102,8	98,7	78,2	77,9	104,0	98,1	114,7	115,5
окт / Oct	102,7	100,3	61,2	55,0	80,9	80,4	133,7	128,9
нов / Nov	88,7	83,9	103,7	99,9	63,7	62,7	113,4	109,9
дец / Dec	69,3	69,7	88,3	97,2	44,0	49,2	109,3	106,2
2023								
јан / Jan	125,3	122,4	85,7	88,5	62,3	70,5	107,1	105,3
феб / Feb	123,9	124,8	75,7	67,6	75,4	85,7	103,8	101,3
мар / Mar	113,2	116,0	113,2	108,0	77,7	79,1	97,8	98,4

Графикон 7. Нето тежина стоке и живине заклане у кланицама

Graph 7. Net weight of livestock and poultry slaughtered in slaughterhouses



ИНДЕКСИ ЦИЈЕНА

Индекс продајних цијена пољопривредних производа у четвртом тромјесечју 2022. године у односу на индекс продајних цијена из 2015. године виши је за 52,8%, а у односу на четврто тромјесечје 2021. године за 30,5%.

Набавне цијене средстава која се користе у пољопривредној производњи у четвртом тромјесечју 2022. године у односу на просјек набавних цијена из 2015. године више су за 39,9%, а у односу на четврто тромјесечје 2021. године за 19,7%.

Индекс продајних цијена пољопривредних производа показује динамику кретања цијена пољопривредних производа и обухвата производе биљне и сточарске производње.

Индекс набавних цијена средстава која се користе у пољопривредној производњи показује кретање цијена средстава за текућу потрошњу у пољопривреди (инпут 1) и средства намијењених за инвестиције у пољопривреди (инпут 2).

Индекси продајних цијена пољопривредних производа израчунати су на основу цијена које се прикупљају путем Тромјесечних извјештаја о откупу и реализацији производа пољопривреде и рибарства (ТРГ-31 и ТРГ-33), те Мјесечног извјештаја о промету пољопривредних производа на зеленим пијацама (ТРГ-13).

Набавне цијене средстава за текућу потрошњу у пољопривреди (инпут 1) и набавне цијене средстава намијењених за инвестиције у пољопривреди (инпут 2) прикупљају се путем Мјесечног извјештаја о цијенама средстава која се користе у пољопривредној производњи.

Индекси цијена у пољопривреди израчунавају се помоћу Laspeyres-ове формуле, а базна година за њихово израчунавање је 2015. година. Пондери који се користе приликом израчунавања индекса цијена заснивају се на показатељима из економских рачуна за пољопривреду, а представљају значај појединачног пољопривредног производа у укупној продаји пољопривредних производа на тржишту.

PRICE INDICES

Selling price index of agricultural products in the fourth quarter of 2022, compared to the selling price index in 2015, increased by 52.8%, while compared to the fourth quarter of 2021 the index increased by 30.5%.

Purchase prices of input in the fourth quarter of 2022, compared to the average purchase prices in 2015, increased by 39.9%, while compared to the fourth quarter of 2021 they increased by 19.7%.

Agricultural selling price indices show the dynamics of changes in prices of agricultural products, and these comprise crop and animal output.

Purchase price indices of input show changes in prices of input 1 and changes in prices of input 2.

Agricultural selling price indices were calculated on the basis of prices data obtained through the Quarterly report on purchase and realisation of agricultural and fishery output (TRG-31 and TRG-33) and Monthly report on sale of agricultural products on green markets (TRG-13).

Purchase prices of input 1 and purchase prices of input 2 are collected through the Monthly report on prices of input.

Agricultural price indices are calculated using the Laspeyres's formula, and the base year for the calculation is 2015. Weights used for the price indices calculation are based on indicators in economic accounts for agriculture, and represent the importance of an individual agricultural product in total sale of agricultural products at the market.

5.5. Индекси цијена у пољопривреди

Agricultural price indices

	Индекси цијена средстава који се користе у пољопривреди Agricultural input price indices			Индекси цијена пољопривредних производа Agricultural output price indices		
	укупно (инпут 1+инпут 2) total (input 1+input 2)	средства за текућу потрошњу у пољопривреди (инпут 1) goods and services currently consumed in agriculture (input 1)	средства намијењена за инвестиције у пољопривреди (инпут 2) goods and services contributing to agricultural investment (input 2)	укупно total	биљна производња crop output	сточна производња animal output
	∅2015=100					
2018	97,3	97,2	100,3	102,5	101,6	102,9
2019	98,0	98,0	100,3	103,2	110,3	102,5
2020	99,5	99,5	99,9	101,8	100,3	102,5
2021	108,8	108,9	100,4	111,5	125,1	104,8
2022	130,3	130,6	102,9	141,4	160,3	133,8
2021						
I	100,7	100,7	100,2	104,9	122,7	98,6
II	103,8	103,9	100,3	106,6	124,2	100,2
III	111,8	111,9	100,5	112,7	122,0	106,1
IV	116,9	117,1	100,7	117,1	130,2	110,7
2022						
I	119,4	119,6	101,4	123,5	154,2	112,9
II	128,5	128,7	102,9	138,0	162,8	128,8
III	131,7	132,0	103,7	142,5	160,1	135,5
IV	139,9	140,3	104,0	152,8	162,0	148,9
	Индекси - исти период претходне године Indices - same period of the previous year					
2018	99,0	99,0	99,7	101,6	102,3	100,5
2019	100,8	99,9	100,8	100,7	109,9	99,7
2020	101,5	101,6	99,6	100,1	100,6	99,9
2021	110,6	110,7	100,2	109,5	124,6	102,2
2022	119,7	102,5	119,9	127,9	128,2	127,8
2021						
I	104,5	104,6	99,9	98,0	107,1	94,5
II	106,2	106,3	100,2	100,7	111,2	96,6
III	113,0	113,2	100,3	115,4	133,4	104,0
IV	116,1	116,3	100,5	116,9	132,0	109,7
2022						
I	116,8	116,9	100,9	117,7	125,6	114,5
II	123,8	124,0	102,6	129,4	131,1	128,6
III	117,1	117,2	103,1	128,4	131,2	127,8
IV	119,7	119,8	103,5	130,5	124,5	134,5

ПОЉОПРИВРЕДА И ШУМАРСТВО AGRICULTURE AND FORESTRY

ШУМАРСТВО FORESTRY

Производња шумских сортимената у марту 2023. године у односу на март 2022. године већа је за 9,6%, док је продаја шумских сортимената мања за 0,4%.

Производња шумских сортимената у периоду јануар - март 2023. године у односу на исти период 2022. године мања је за 2,6%, а продаја шумских сортимената за 6,3%.

Подаци о производњи, продаји и залихама шумских сортимената добијени су на основу Мјесечног извјештаја о производњи шумских сортимената (ШУМ-22). Овим извјештајем су обухваћена сва предузећа из области шумарства која се баве сталном производњом шумских сортимената из шума у државној својини, без обзира да ли им је производња шумских сортимената претежна дјелатност. Од 2002. године подаци о производњи шумских сортимената прикупљају се према Номенклатури производа и услуга шумарства, а која је припремљена на основу Листе карактеристичних дјелатности шумарства коју је израдио Евростат – Статистичка канцеларија Европске Комисије и објавио као саставни дио Приручника за економске рачуне пољопривреде и шумарства, крајем 1997. године.

Production of forest assortments in March 2023, compared to March 2022, was 9.8% higher, while sale of forest assortments was 0.4% lower.

Production of forest assortments in the period January – March 2023, compared to the same period of the previous year, was 2.6% lower. Sale of forest assortments decreased by 6.3% during the same period.

Data on production, sale and stocks of forest assortments were obtained through the Monthly report on production of forest assortments (ŠUM-22). This report is submitted by all enterprises from the forestry sector producing forest assortments from state forests permanently, regardless of production of forest assortments being their main activity or not. Since the beginning of 2002, data on production of forest assortments have been collected according to the Nomenclature of forestry products and services, which is harmonised with the List of characteristic activities of the forestry industry and which was prepared and published by Eurostat – Statistical Office of the European Communities as an integral part of the Manual on Economic Accounts for Agriculture and Forestry, at the end of 1997.

5.6. Производња шумских сортимената

Production of forest assortments

	Укупно Total	Трупци Logs		Просторно дрво Woodpulp	Рудничко дрво Pitprops	Огривно дрво Firewood	Остало дрво Other wood	Залихе Stocks
		лишћара broadleaf	четинара coniferous					
2018	2 019 665	331 669	655 599	281 416	61 152	654 971	34 845	139 803
2019	1 939 364	356 145	607 803	257 303	57 211	629 575	31 321	159 872
2020	1 984 780	320 143	642 663	283 334	63 056	634 653	40 931	214 354
2021	1 822 566	325 615	587 906	251 492	50 440	580 009	27 104	166 674
2022	1 908 961	351 848	614 720	251 128	50 423	610 808	30 034	2 097 294
2022								
мар / Mar	169 044	30 729	62 946	19 529	5 173	48 752	1 915	207 740
апр / Apr	172 653	33 787	59 037	18 967	5 268	52 621	2 973	214 417
мај / May	186 202	34 978	65 099	24 636	5 472	52 643	3 374	196 725
јун / Jun	195 786	36 434	66 226	26 383	5 275	59 376	2 092	191 760
јул / Jul	168 812	33 147	48 539	20 926	3 781	60 512	1 907	171 764
авг / Aug	184 807	31 415	58 449	26 500	4 653	60 436	3 354	163 600
сеп / Sep	169 649	30 023	50 847	23 419	4 305	58 816	2 239	160 902
окт / Oct	177 554	30 662	49 026	25 079	4 067	65 808	2 912	133 728
нов / Nov	152 071	25 775	46 503	24 251	3 818	49 013	2 711	144 960
дец / Dec	143 630	28 908	37 291	20 014	3 178	50 874	3 364	153 612
2023								
јан / Jan	50 072	8 636	19 985	6 092	1 526	11 107	2 727	15 3875
феб / Feb	113 091	23 637	39 169	10 949	3 556	33 620	2 159	16 8838
мар / Mar	185 207	33 598	68 622	21 480	5 650	53 282	2 574	20 3570

5.7. Продаја шумских сортимената
Sale of forest assortments

m³

	Укупно <i>Total</i>	Групци <i>Logs</i>		Просторно дрво <i>Woodpulp</i>	Рудничко дрво <i>Pitprops</i>	Огревно дрво <i>Firewood</i>	Остало дрво <i>Other wood</i>
		лишћара <i>broadleaf</i>	четинара <i>coniferous</i>				
2018	2 018 213	338 846	659 568	276 724	61 229	647 612	34 221
2019	1 916 159	353 750	607 110	246 521	63 220	618 241	27 311
2020	1 939 628	327 169	626 078	269 755	62 263	612 688	41 674
2021	1 864 124	319 431	605 018	266 753	53 852	593 719	25 350
2022	1 924 836	352 307	619 263	255 517	52 321	617 048	28 379
2022							
мар / <i>Mar</i>	153 059	29 066	55 866	15 589	4 378	46 600	1 560
апр / <i>Apr</i>	165 786	31 352	58 221	19 614	5 616	48 773	2 210
мај / <i>May</i>	200 794	38 926	67 004	26 867	6 126	58 347	3 525
јун / <i>Jun</i>	203 865	38 474	64 778	27 721	5 831	63 462	3 599
јул / <i>Jul</i>	188 934	36 140	55 427	23 890	4 705	66 677	2 095
авг / <i>Aug</i>	192 771	35 254	58 368	26 264	5 147	65 098	2 640
сеп / <i>Sep</i>	173 430	28 935	53 342	24 394	4 506	59 857	2 395
окт / <i>Oct</i>	207 501	35 370	55 743	31 688	5 167	76 503	3 030
нов / <i>Nov</i>	139 189	22 419	45 389	22 211	3 737	42 526	2 908
дец / <i>Dec</i>	135 673	22 756	45 228	19 950	3 070	42 611	2 058
2023							
јан / <i>Jan</i>	43 314	8 388	15 461	6 501	1 350	11 228	386
феб / <i>Feb</i>	101 125	23 525	32 344	8 346	2 420	32 998	1 493
мар / <i>Mar</i>	152 441	29 122	58 300	15 897	4 382	42 415	2 324



ИНДУСТРИЈА
INDUSTRY



ИНДЕКСИ ИНДУСТРИЈСКЕ ПРОИЗВОДЊЕ

Приказани подаци добијени су на основу Мјесечног извјештаја индустрије (М КПС ИНД-1). Извјештај М КПС ИНД-1 подноси у узорак изабрана предузећа чија је претежна дјелатност, према важећој Класификацији дјелатности разврстана у подручја (B,C,D) Вађење руда и камена; Прерађивачка индустрија и Производња и снабдијевање електричном енергијом, гасом, паром и климатизација, осим гране 35.3. Обухваћене су и индустријске јединице неиндустријских предузећа.

Индекси индустријске производње су индекси готових индустријских производа дефинисани важећом Номенклатуром индустријских производа, која је усклађена са ЕУ PRODCOM листом.

Изворни индекси индустријске производње израчунавају се у два корака према Laspeyres-овој формули. У првом кораку као пондерациони коефицијенти користе се просјечне јединичне бруто додате вриједности производа из 2015. године, а у другом кораку, за грану и све више нивое, пондерисање се врши структуром додате вриједности из 2020. године.

Десезонирање је извршено методом TRAMO-SEATS у JDEMETRA+ 2.2.3 окружењу на мјесечној серији индекса, која почиње индексом за јануар 2010. године, за индустрију укупно, подручја, области и ГИГ. Продуковање серије индекса додавањем индекса за сваки наредни мјесец може, због карактеристика примјењене методе десезонирања, проузроковати накнадне промјене већ објављених десезонираних и календарски прилагођених индекса те тренда.

Десезонирани индекси подразумевају да су подаци прилагођени за утицај сезоне и календарских дана. Календарски прилагођени индекси подразумевају да су подаци прилагођени за календарске дане.

Презентација и интерпретација индекса индустријске производње усклађена је са ЕУ прописима о краткорочним статистикама и препорукама о публиковању индекса индустријске производње. У складу с тим, индустријска производња се тумачи мјесечном стопом промјене израчунатом из десезонираних индекса и годишњом стопом промјене израчунатом из календарски прилагођених индекса, који су приказани у табели 6.5. Овим је омогућено поређење података за Републику Српску са подацима које публикује Евростат. Изворни индекси тј. индекси који нису десезонирани и календарски прилагођени, приказани су искључиво ради корисника података који су навикли на овакав начин приказивања, али се не тумаче.

6.1. Изворни индекси индустријске производње према ГИГ

Original indices of industrial production by MIGs

©2015=100

	Индустрија, укупно Industry, Total	Интермедијарни производи (AI) Intermediate goods (AI)	Енергија (AE) Energy (AE)	Капитални производи (BB) Capital goods (BB)	Трајни производи за широку потрошњу (CD) Durable consumer goods (CD)	Нетрајни производи за широку потрошњу (CN) Non durable consumer goods (CN)
2018	113,4	108,4	124,9	120,2	99,9	103,4
2019	100,5	106,9	98,1	121,1	73,7	98,4
2020	93,8	96,8	96,9	104,9	78,6	86,4
2021	103,0	106,1	103,6	129,8	89,6	93,7
2022	102,9	107,8	101,9	130,3	80,0	94,9
2022						
мар / Mar	113,6	117,6	112,7	155,8	98,7	100,4
апр / Apr	105,5	109,0	109,2	144,5	71,0	92,3
мај / May	106,1	115,1	105,8	140,8	80,8	89,9
јун / Jun	106,1	123,6	92,8	121,5	86,5	100,4
јул / Jul	100,3	108,5	94,3	129,1	70,2	95,8
авг / Aug	100,0	110,1	102,2	108,5	60,2	90,7
сеп / Sep	97,7	112,1	70,5	135,7	78,8	107,8
окт / Oct	102,4	112,8	91,6	138,1	74,1	98,9
нов / Nov	109,8	116,3	109,0	140,4	81,2	99,9
дец / Dec	110,6	102,6	119,2	145,8	87,0	105,6
2023						
јан / Jan	91,6	77,3	116,3	100,9	58,7	79,5
феб / Feb	92,6	88,1	96,7	132,3	60,4	89,2
мар ¹⁾ / Mar ¹⁾	111,1	101,4	123,2	204,8	65,9	88,2

¹⁾ Претходни подаци / Preliminary data

INDICES OF INDUSTRIAL PRODUCTION

Presented data were obtained through the Monthly Report on Industry (M KPS IND-1). The report M KPS IND-1 is submitted by sampled enterprises whose principal activity, according to the Classification of Economic Activities, is classified into the sections (B, C, D) Mining and quarrying, Manufacturing and Electricity, gas, steam and air conditioning supply, except group 35.3. Industrial units of non-industrial enterprises are also covered.

Indices of industrial production are indices of finished industrial products defined by the current Nomenclature of Industrial Products, which is harmonised with the EU PRODCOM list.

Gross indices of industrial production are calculated through two phases using the Laspeyres's formula. In the first phase, average unit gross value added of products from 2015 is used as weight coefficients. In the second phase, for groups and all higher levels, weighting is carried out using the structure of value added from 2020.

Seasonal adjustment has been performed using the TRAMO-SEATS method in JDEMETRA+2.2.3 environment on the monthly index series, which starts with the January 2010 index for the total industry, sections, divisions, as well as for the MIGs. Due to the character of the implemented seasonal adjustment method, the extension of index series by adding new monthly observations for each following month could cause subsequent corrections of already published seasonally and working-day adjusted indices and trend.

Seasonally adjusted indices indicate that data are adjusted for both seasonal and working-day effects. Working day adjusted indices indicate that data are adjusted only for working-day effects.

The presentation and interpretation of indices of industrial production complies with the EU regulations referring to short-term statistics and recommendations for the publishing of indices of industrial products. Accordingly, industrial production is interpreted through the monthly change rate calculated from seasonally adjusted indices and the annual change rate calculated from working-day adjusted indices, which are presented in table 6.5. This allows for the comparison of data for Republika Srpska with the data published by EUROSTAT. Gross indices (indices which are not seasonally or working-day adjusted) are presented only because of users of data who are accustomed to this manner of presentation, but the data are not interpreted.

6.2. Изворни индекси индустријске производње по подручјима и областима КД
Original indices of industrial production by section and division of activity classification

Ø2015=100

	2022	2022										2023		
		мар Mar	апр Apr	мај May	јун Jun	јул Jul	авг Aug	сеп Sep	окт Oct	нов Nov	дец Dec	јан Jan	феб Feb	мар ¹⁾ Mar ¹⁾
B Вађење руда и камена Mining and quarrying	101,0	110,1	106,1	103,3	98,5	100,2	124,1	87,9	109,5	114,2	92,0	87,8	112,2	103,5
05 Вађење угља и лигнита (мрког угља) Mining of coal and lignite (black coal)	124,5	136,3	128,8	129,2	108,4	122,3	150,3	95,8	125,3	142,8	124,0	124,7	148,6	124,1
07 Вађење руда метала Mining of metal ores	70,0	79,2	78,9	73,3	79,1	71,1	90,3	68,3	77,7	70,6	45,5	51,3	70,4	73,6
08 Вађење осталих руда и камена Other mining and quarrying	120,9	117,4	113,6	107,5	132,7	117,9	142,8	132,4	167,8	161,9	135,9	52,9	108,0	135,0
C Прерађивачка индустрија Manufacturing	95,1	105,1	95,1	98,0	103,1	94,8	89,1	101,8	97,7	101,2	99,9	72,9	82,6	96,3
10 Произв. прехранбених производа Manufacture of food products	109,6	110,9	96,3	102,5	106,6	102,8	117,5	125,6	122,1	121,4	135,8	89,4	93,7	107,2
11 Производња пића Manufacture of beverages	105,8	107,7	99,9	86,2	112,6	129,5	157,1	175,1	92,9	95,2	86,0	60,6	56,3	66,8
12 Производња дуванских производа Manufacture of tobacco products	0,0	0,0	0,0	0,0	0,0	0,0	0,0	0,0	0,0	0,0	0,0	0,0	0,0	0,0
13 Производња текстила Manufacture of textiles	68,2	90,4	69,7	81,2	85,9	78,1	35,4	66,8	73,9	57,8	50,4	44,0	62,7	73,1
14 Производња одјеће Manufacture of wearing apparel	23,7	26,0	24,8	26,0	27,7	22,8	16,0	25,3	25,2	26,2	20,9	20,1	27,2	23,6
15 Производња коже и производа од коже Manufacture of leather and related products	89,1	99,5	95,3	85,0	100,7	93,0	58,6	91,9	91,7	95,2	85,8	82,0	89,2	78,4
16 Прерада дрвета и производа од дрвета и плуте, осим намјештаја; производња предмета од сламе и плетарских материјала Manufacture of wood and of products of wood and cork, except furniture; manufacture of articles of straw and plaiting materials	91,5	98,7	85,1	104,8	136,4	92,9	91,4	91,2	87,9	91,6	77,6	61,6	73,4	83,1
17 Производња папира и производа од папира Manufacture of paper and paper products	167,9	170,1	158,0	162,7	173,9	170,3	178,0	175,7	202,4	187,7	169,6	145,3	134,9	179,8
18 Штампане и умножавање снимљених записа Printing and reproduction of recorded media	115,2	71,3	81,5	90,8	124,6	119,2	136,2	127,1	116,4	145,4	248,8	119,5	120,5	142,4
19 Производња кокса и рафинисаних нафтних производа Manufacture of coke and refined petroleum products	2,0	2,4	2,4	2,3	2,4	1,9	1,9	1,9	2,1	1,8	1,7	1,5	1,8	2,7
20 Производња хемикалија и хемијских производа Manufacture of chemicals and chemical products	100,0	106,0	102,1	108,8	100,4	99,3	99,3	104,8	105,9	98,3	97,2	81,5	80,8	103,6
21 Производња основних фармацеутских производа и фармацеутских препарата Manufacture of basic pharmaceutical products and pharmaceutical preparations	136,3	131,0	163,7	86,7	124,4	149,3	144,9	105,5	128,7	121,2	237,6	125,6	126,3	139,9
22 Производња производа од гуме и пластичних маса Manufacture of rubber and plastic products	154,0	154,8	181,5	166,1	175,2	159,6	155,1	165,1	129,9	161,2	154,2	113,6	148,7	163,9
23 Производња осталих производа од неметалних минерала Manufacture of other non-metallic mineral products	152,2	150,4	174,9	176,4	196,5	160,4	158,0	176,8	175,7	147,9	131,5	71,0	72,4	124,9

6.2. Изворни индекси индустријске производње по подручјима и областима КД
Original indices of industrial production by section and division of activity classification
(наставак/continued)

☞2015 =100

	2021	2022										2023		
		мар Mar	апр Apr	мај May	јун Jun	јул Jul	авг Aug	сеп Sep	окт Oct	нов Nov	дец Dec	јан Jan	феб Feb	мар ¹⁾ Mar ¹⁾
24 Производња базних метала <i>Manufacture of basic metals</i>	80,6	92,4	87,8	96,4	75,2	78,5	70,4	75,3	83,9	74,6	73,7	69,0	41,6	46,9
25 Производња готових металних производа, осим машина и опреме <i>Manufacture of fabricated metal products, except machinery and equipment</i>	114,8	137,1	110,0	123,2	107,6	106,7	100,7	112,0	116,6	154,3	140,0	70,0	109,9	116,8
26 Производња рачунара, електронских и оптичких производа <i>Manufacture of computer, electronic and optical products</i>	2)	2)	2)	2)	2)	2)	2)	2)	2)	2)	2)	229,3	2)	2)
27 Производња електричне опреме <i>Manufacture of electrical equipment</i>	164,4	187,4	153,6	151,7	166,9	176,9	162,7	191,1	167,0	154,9	175,5	119,5	128,4	131,7
28 Производња машина и опреме, Д.Н.. <i>Manufacture of machinery and equipment, n.e.c.</i>	218,1	228,4	244,8	221,9	235,5	235,7	156,0	244,6	235,0	213,1	204,7	233,9	254,1	257,1
29 Производња моторних возила, приколица и полуприколица <i>Manufacture of motor vehicles, trailers and semi-trailers</i>	2)	2)	2)	2)	183,6	2)	2)	2)	201,8	2)	185,1	2)	2)	2)
30 Производња осталих саобраћајних средстава <i>Manufacture of other transport equipment</i>	36,0	38,9	47,9	9,0	28,1	19,6	9,2	36,5	27,7	41,6	63,7	47,6	11,2	43,4
31 Производња намјештаја <i>Manufacture of furniture</i>	74,2	94,1	65,8	77,0	79,3	62,8	55,0	72,2	67,7	75,1	80,3	54,9	55,4	59,7
32 Остала прерађивачка индустрија <i>Other manufacturing</i>	57,9	101,7	74,5	80,8	68,1	54,2	63,5	56,1	41,8	31,1	42,6	31,4	99,2	66,4
33 Поправка и инсталација машина и опреме <i>Repair and installation of machinery and equipment</i>	135,4	156,0	137,9	127,5	125,9	127,4	139,2	147,1	171,1	136,7	160,6	131,6	162,5	2)
D Производња и снабдијевање електричном енергијом, гасом, паром и климатизација <i>Electricity, gas, steam and air conditioning supply</i>	122,4	135,7	132,3	127,0	112,5	111,3	115,8	81,9	106,2	128,3	149,1	144,5	109,4	153,5
35 Производња и снабдијевање електричном енергијом, гасом, паром и климатизација <i>Electricity, gas, steam and air conditioning supply</i>	122,4	135,7	132,3	127,0	112,5	111,3	115,8	81,9	106,2	128,3	149,1	144,5	109,4	153,5

1) Претходни подаци
Preliminary data

2) Индекс већи од 300
Index higher than 300

6.3. Изворни индекси индустријске производње према ГИГ
Original indices of industrial production by MIGs

претходна година=100 / previous year=100

	Индустрија, укупно Industry, Total	Интермедијарни производи (AI) Intermediate goods (AI)	Енергија (AE) Energy (AE)	Капитални производи (BB) Capital goods (BB)	Трајни производи за широку потрошњу (CD) Durable consumer goods (CD)	Нетрајни производи за широку потрошњу (CN) Non durable consumer goods (CN)
2018	103,6	98,6	112,4	91,1	107,4	100,1
2019	88,6	98,6	78,5	100,7	73,8	95,2
2020	93,3	90,5	98,8	86,7	106,6	87,7
2021	109,9	109,6	106,9	123,7	114,0	108,5
2022	99,9	101,6	98,4	100,4	89,3	101,4
2022						
мар / Mar	110,2	110,8	108,9	120,0	110,2	107,2
апр / Apr	102,4	102,8	105,4	111,3	79,3	98,6
мај / May	103,0	108,5	102,2	108,5	90,2	95,9
јун / Jun	103,0	116,5	89,6	93,6	96,5	107,2
јул / Jul	97,3	102,3	91,1	99,5	78,4	102,3
авг / Aug	97,1	103,8	98,6	83,6	67,2	96,9
сеп / Sep	94,9	105,7	68,1	104,5	87,9	115,0
окт / Oct	99,4	106,3	88,4	106,4	82,7	105,6
нов / Nov	106,6	109,6	105,3	108,2	90,7	106,7
дец / Dec	107,4	96,7	115,1	112,3	97,1	112,7
2023						
јан / Jan	89,0	71,7	114,1	77,5	73,3	83,7
феб / Feb	90,0	81,7	94,8	101,6	75,5	93,9
мар ¹⁾ / Mar ¹⁾	108,0	94,1	120,8	157,2	82,4	92,9

¹⁾ Претходни подаци/Preliminary data

6.4. Изворни индекси индустријске производње по подручјима и областима КД
Original indices of industrial production by section and division of activity classification

претходна година=100 / previous year=100

	2022	2022										2023		
		мар Mar	апр Apr	мај May	јун Jun	јул Jul	авг Aug	сеп Sep	окт Oct	нов Nov	дец Dec	јан Jan	феб Feb	мар ¹⁾ Mar ¹⁾
B Вађење руда и камена Mining and quarrying	100,7	109,8	105,8	103,0	98,2	99,9	123,7	87,7	109,2	113,8	91,7	86,9	111,0	102,4
05 Вађење угља и лигнита (мрког угља) Mining of coal and lignite (black coal)	106,5	116,6	110,2	110,6	92,8	104,6	128,6	82,0	107,2	122,2	106,1	100,2	119,4	99,7
07 Вађење руда метала Mining of metal ores	89,7	101,4	101,1	93,9	101,3	91,1	115,7	87,5	99,6	90,4	58,2	73,2	100,6	105,2
08 Вађење осталих руда и камена Other mining and quarrying	104,6	101,6	98,2	93,0	114,8	102,0	123,6	114,5	145,1	140,0	117,6	43,8	89,3	111,7
C Прерађивачка индустрија Manufacturing	101,1	111,7	101,1	104,1	109,5	100,7	94,6	108,2	103,9	107,5	106,2	76,6	86,8	101,2
10 Произв. прехранбених производа Manufacture of food products	105,0	106,2	92,2	98,2	102,1	98,5	112,5	120,3	116,9	116,2	130,0	81,5	85,5	97,8
11 Производња пића Manufacture of beverages	94,0	95,7	88,7	76,6	100,0	115,0	139,6	155,5	82,6	84,6	76,4	57,3	53,2	63,2
12 Производња дуванских производа Manufacture of tobacco products	0,0	0,0	0,0	0,0	0,0	0,0	0,0	0,0	0,0	0,0	0,0	0,0	0,0	0,0
13 Производња текстила Manufacture of textiles	84,8	112,4	86,7	101,0	106,8	97,1	44,1	83,0	91,9	71,9	62,6	64,6	91,9	107,2
14 Производња одјеће Manufacture of wearing apparel	107,4	117,9	112,4	117,8	125,5	103,3	72,5	114,4	114,2	118,4	94,5	84,9	114,4	99,7
15 Производња коже и производа од коже Manufacture of leather and related products	101,6	113,5	108,7	96,9	114,9	106,1	66,8	104,8	104,7	108,6	97,9	92,0	100,2	88,0
16 Прерада дрвета и производа од дрвета и плуте, осим намјештаја; производња предмета од сламе и плетарских материјала Manufacture of wood and of products of wood and cork, except furniture; manufacture of articles of straw and plaiting materials	100,3	108,2	93,3	114,8	149,5	101,8	100,2	99,9	96,3	100,3	85,1	67,3	80,2	90,9
17 Производња папира и производа од папира Manufacture of paper and paper products	119,2	120,7	112,1	115,5	123,4	120,9	126,3	124,7	143,7	133,2	120,4	86,5	80,3	107,1

6.4. Изворни индекси индустријске производње по подручјима и областима КД

Original indices of industrial production by section and division of activity classification
(наставак/continued)

претходна година=100 / previous year=100

	2022	2022										2023		
		мар Mar	апр Apr	мај May	јун Jun	јул Jul	авг Aug	сеп Sep	окт Oct	нов Nov	дец Dec	јан Jan	феб Feb	мар ¹⁾ Mar ¹⁾
18 Штампане и умножавање снимљених записа <i>Printing and reproduction of recorded media</i>	123,6	76,5	87,4	97,3	133,7	127,8	146,0	136,3	124,8	155,9	266,9	103,7	104,6	123,6
19 Производња кокса и рафинисаних нафтних производа <i>Manufacture of coke and refined petroleum products</i>	103,5	121,1	119,8	118,5	120,6	98,9	94,3	96,9	108,3	94,0	83,9	74,3	86,7	133,0
20 Производња хемикалија и хемијских производа <i>Manufacture of chemicals and chemical products</i>	102,4	108,5	104,5	111,4	102,8	101,7	101,6	107,3	108,4	100,6	99,5	81,5	80,8	103,6
21 Производња основних фармацеутских производа и фармацеутских препарата <i>Manufacture of basic pharmaceutical products and pharmaceutical preparations</i>	101,9	97,9	122,3	64,8	93,0	111,6	108,3	78,8	96,2	90,6	177,6	92,1	92,7	102,6
22 Производња готових металних производа од гуме и пластичних маса <i>Manufacture of rubber and plastic products</i>	102,2	102,7	120,4	110,2	116,2	105,8	102,9	109,5	86,1	107,0	102,3	73,8	96,5	106,4
23 Производња осталих производа од неметалних минерала <i>Manufacture of other non-metallic mineral products</i>	119,0	117,6	136,8	138,0	153,7	125,4	123,5	138,3	137,4	115,7	102,8	46,7	47,6	82,1
24 Производња базних метала <i>Manufacture of basic metals</i>	100,3	115,0	109,3	119,9	93,5	97,6	87,5	93,6	104,3	92,8	91,7	85,6	51,6	58,2
25 Производња готових металних производа, осим машина и опреме <i>Manufacture of fabricated metal products, except machinery and equipment</i>	94,9	113,4	91,0	101,9	88,9	88,2	83,3	92,6	96,4	127,5	115,7	61,0	95,8	101,7
26 Производња рачунара, електронских и оптичких производа <i>Manufacture of computer, electronic and optical products</i>	95,0	106,7	106,5	99,2	114,5	62,9	90,5	112,6	83,1	90,5	114,3	40,3	71,8	98,7
27 Производња електричне опреме <i>Manufacture of electrical equipment</i>	98,1	111,8	91,6	90,5	99,6	105,6	97,1	114,0	99,7	92,4	104,7	72,7	78,1	80,1
28 Производња машина и опреме, д.н. <i>Manufacture of machinery and equipment, n.e.c.</i>	100,8	105,6	113,2	102,6	108,9	109,0	72,1	113,1	108,6	98,5	94,6	107,3	116,5	117,9
29 Производња моторних возила, приколица и полуприколица <i>Manufacture of motor vehicles, trailers and semi-trailers</i>	184,1	248,4	2)	251,2	107,9	276,4	203,1	190,0	118,6	193,7	108,8	103,2	113,8	139,8
30 Производња осталих саобраћајних средстава <i>Manufacture of other transport equipment</i>	65,1	70,2	86,5	16,3	50,8	35,3	16,7	66,0	50,0	75,2	115,0	132,1	31,2	120,6
31 Производња намјештаја <i>Manufacture of furniture</i>	90,5	114,8	80,3	94,0	96,8	76,7	67,1	88,1	82,6	91,6	98,0	74,0	74,7	80,5
32 Остала прерађивачка индустрија <i>Other manufacturing</i>	79,8	140,0	102,6	111,3	93,8	74,6	87,4	77,2	57,6	42,8	58,6	54,2	171,2	114,5
33 Поправка и инсталација машина и опреме <i>Repair and installation of machinery and equipment</i>	104,7	120,6	106,6	98,6	97,4	98,5	107,6	113,8	132,3	105,7	124,2	97,2	120,0	295,6
D Производња и снабдијевање електричном енергијом, гасом, паром и климатизација <i>Electricity, gas, steam and air conditioning supply</i>	96,4	106,9	104,2	100,0	88,7	87,7	91,2	64,5	83,7	101,1	117,4	118,0	89,4	125,4
35 Производња и снабдијевање електричном енергијом, гасом, паром и климатизација <i>Electricity, gas, steam and air conditioning supply</i>	96,4	106,9	104,2	100,0	88,7	87,7	91,2	64,5	83,7	101,1	117,4	118,0	89,4	125,4

¹⁾ Претходни подаци / Preliminary data

²⁾ Индекс већи од 300 / Index higher than 300

6.5. Десезонирани и календарски прилагођени индекси индустријске производње и тренд

Seasonally and working-day adjusted indices of industrial production and trend

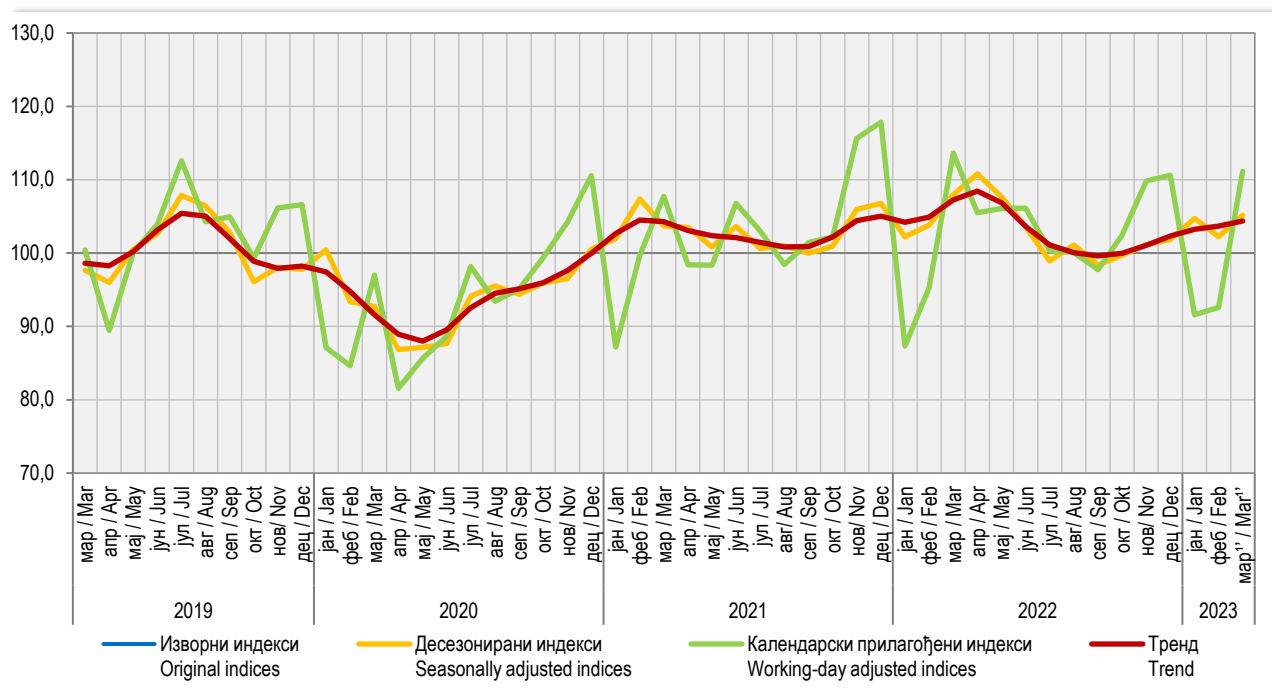
Ø2015=100

	Изворни индекси Original indices	Десезонирани индекси Seasonally adjusted indices	Календарски прилагођени индекси Working-day adjusted indices	Тренд Trend
2022				
мар / Mar	113,6	107,9	113,6	107,2
апр / Apr	105,5	110,8	105,5	108,4
мај / May	106,1	107,6	106,1	106,9
јун / Jun	106,1	103,6	106,1	103,6
јул / Jul	100,3	98,9	100,3	101,1
авг / Aug	100,0	101,1	100,0	100,1
сеп / Sep	97,7	98,4	97,7	99,6
окт / Oct	102,4	99,7	102,4	100,0
нов / Nov	109,8	101,2	109,8	101,0
дец / Dec	110,6	101,8	110,6	102,3
2023				
јан / Jan	91,6	104,7	91,6	103,2
феб / Feb	92,6	102,2	92,6	103,7
мар ¹⁾ / Mar ¹⁾	111,1	105,1	111,1	104,4

¹⁾ Претходни подаци/Preliminary data

Графикон 8. Индекси индустријске производње, Ø2015=100

Graph 8. Indices of industrial production, Ø2015=100



¹⁾ Претходни подаци / Preliminary data

ЗАПОСЛЕНИ У ИНДУСТРИЈИ

Укупан број запослених у индустрији у марту 2023. године у односу на просјечан мјесечни број запослених у 2022. години мањи је за 1,2%. У подручју Производња и снабдијевање електричном енергијом, гасом, паром и климатизација у марту 2023. године у односу на просјечан мјесечни број запослених у 2022. години остварен је раст од 2,4%, док је у подручју Вађење руда и камена забиљежен пад од 0,3% и у подручју Прерађивачка индустрија пад од 1,9%.

Индекси запослених у индустрији добијају се агрегирањем броја запослених радника крајем мјесеца према кадровској евиденцији предузећа укључујући раднике управе, као и помоћних радионица које врше услуге за сопствено предузеће. Нису обухваћени подаци о броју запослених у неиндустријским дјелатностима предузећа. Подаци обухватају и број запослених радника у јединицама које се баве индустријском производњом, а налазе се у саставу неиндустријских предузећа.

EMPLOYEES IN INDUSTRY

Number of employees in industry in March 2023, compared to the average monthly number of employees in 2022, was 1.2% lower. During the same period, in the section Electricity, gas, steam and air-conditioning supply an increase by 2.4% was recorded, while in the section Mining and quarrying a decrease by 0.3% was recorded and in the section Manufacturing a decrease by 1.9%.

Indices of employees in industry are obtained through the aggregation of number of employees at the end of a month, according to the personnel records in enterprises, including employees who worked in management activities and in subsidiary workshops which provide services for their own enterprise, but excluding those who worked in non-industrial activities of enterprises. Number of employees in industrial units of non-industrial enterprises is also covered by these data.

6.6. Индекси запослених у индустрији по подручјима КД

Indices of employees in industry by sections of activity classification

претходна година=100 / previous year=100

	Укупно <i>Total</i>	Вађење руда и камена <i>Mining and quarrying</i>	Прерађивачка индустрија <i>Manufacturing</i>	Производња и снабдијевање електричном енергијом, гасом и паром и климатизација <i>Electricity, gas, steam and air conditioning supply</i>
2018	102,1	97,7	102,1	105,0
2019	99,8	94,5	99,6	104,8
2020	98,5	91,7	100,1	93,6
2021	98,9	99,2	99,9	92,3
2022	100,7	100,3	100,9	99,5
2022				
мар / <i>Mar</i>	100,7	99,3	101,2	98,4
апр / <i>Apr</i>	100,6	98,6	101,2	98,1
мај / <i>May</i>	100,7	99,2	101,2	98,3
јун / <i>Jun</i>	101,2	99,8	101,8	98,4
јул / <i>Jul</i>	101,3	100,7	101,7	99,1
авг / <i>Aug</i>	100,8	100,8	100,9	100,1
сеп / <i>Sep</i>	100,8	102,0	100,6	101,2
окт / <i>Oct</i>	100,7	102,8	100,4	101,6
нов / <i>Nov</i>	100,4	102,0	100,1	101,6
дец / <i>Dec</i>	100,4	101,5	100,1	101,9
2023				
јан / <i>Jan</i>	99,0	100,7	98,2	102,9
феб / <i>Feb</i>	99,0	100,6	98,3	102,5
мар / <i>Mar</i>	98,8	99,7	98,1	102,4



ГРАЂЕВИНАРСТВО *CONSTRUCTION*



Приказани подаци добијени су на основу Тромјесечног извјештаја грађевинарства (Т КПС ГРАЂ-21). Извјештај Т КПС ГРАЂ-21 подносе пословни субјекти чија је претежна дјелатност, према Класификацији дјелатности КД БиХ 2010, заснованој на Статистичкој класификацији дјелатности у ЕУ, NACE Rev.2., разврстана у подручје *Грађевинарство*, као и грађевинске јединице у саставу неграђевинских пословних субјеката.

Индекси производње у грађевинарству заснивају се на извршеним ефективним часовима радника на градилиштима а према Методологији за краткорочне пословне статистике.

Пондери коришћени за израчунавање индекса производње у грађевинарству базирани су на вриједности извршених грађевинских радова.

Десезонирање је извршено програмским алатом „JDemetra+“ користећи TRAMO-SEATS методу на тромјесечној серији индекса ($\emptyset 2015=100$), која почиње индексом за прво тромјесече 2005. године.

Десезонирани индекси подразумевају да су подаци прилагођени за утицај сезоне и календарских дана. *Календарски прилагођени индекси* подразумевају да су подаци прилагођени за календарске дане.

Презентација и интерпретација индекса усклађена је са ЕУ прописима о краткорочним статистикама и препорукама о публикавању индекса производње у грађевинарству. У складу с тим, производња у грађевинарству се тумачи тромјесечном стопом промјене израчуаном из десезонираних индекса и годишњом стопом промјене израчуаном из календарски прилагођених индекса. Овим је омогућено поређење података за Републику Српску са подацима које публикује Евростат. Изворни индекси тј. индекси који нису десезонирани и календарски прилагођени, приказани су искључиво ради корисника података који су навикли на овакав начин приказивања, али се не тумаче.

Presented data were obtained through the Quarterly report on construction work (T KPS GRAĐ-21). T KPS GRAĐ-21 is submitted by business entities whose predominant activity, according to the Classification of Economic Activities KD BH 2010, which is based on the Statistical Classification of Economic Activities EU NACE Rev.2, is in the section Construction, as well as by construction units which are in composition of non-construction business entities.

Indices of production in construction are based on the performed effective hours worked on construction sites, in accordance with the Methodology of Short-Term Business Statistics.

Weights used for the calculation of indices of production in construction are based on the value of performed construction works.

Seasonal adjustment has been performed with a software tool "JDemetra+" using the TRAMO-SEATS method on the quarterly index series ($\emptyset 2015=100$), which begins with the index for the first quarter of 2005.

Seasonally adjusted indices indicate that data are adjusted for both seasonal and working-day effects. Working day adjusted indices indicate that data are adjusted only for working-day effects.

The presentation and interpretation of indices is harmonised with the EU regulations referring to short-term statistics and recommendations for the publishing of indices of production in construction. Accordingly, production in construction is interpreted through the quarterly change rate calculated on the basis of seasonally adjusted indices and the annual change rate calculated on the basis of working-day adjusted indices. This allows for the comparison of data for Republika Srpska with those published by EUROSTAT. Gross indices (indices which are not seasonally or working-day adjusted) are presented only because of users of data who are accustomed to this manner of presentation, but the data are not interpreted.

7.1. Изворни индекси производње у грађевинарству¹⁾

Original indices of production in construction¹⁾

	Структура Structure	Индекси Indices	
		I 2023 ∅ 2022	I 2023 I 2022
УКУПНО TOTAL	100,0	89,0	91,9
Објекти високоградње Buildings	38,5	98,1	101,3
Објекти нискоградње Civil engineering	61,5	83,4	86,1

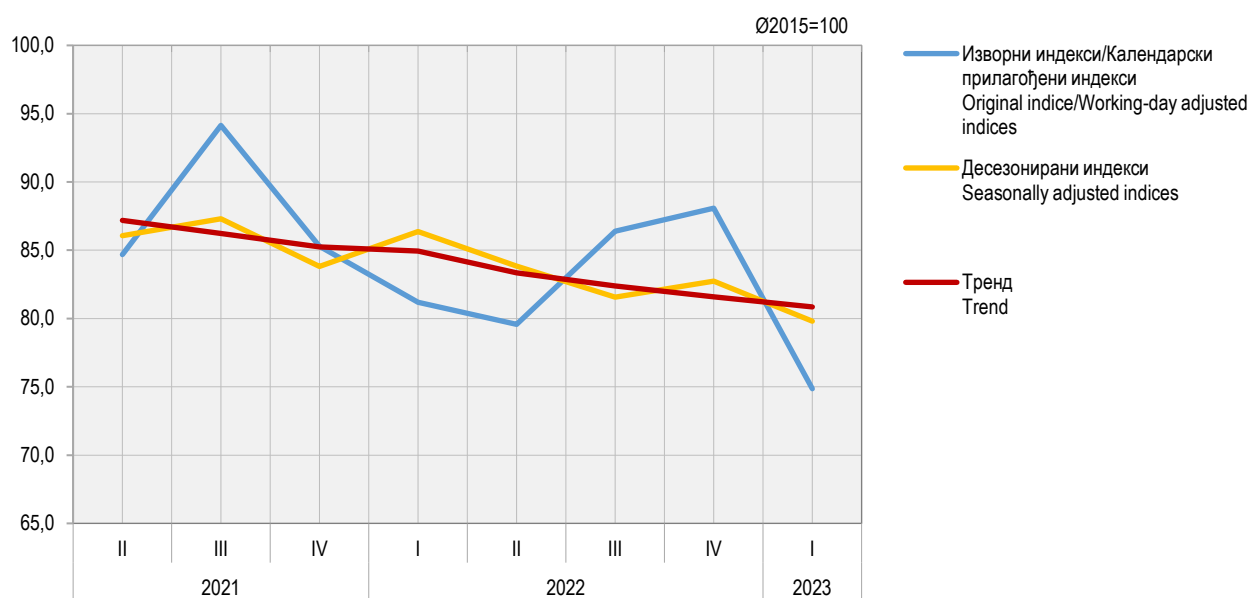
¹⁾ Индекс за грађевинарство укупно је композитни индекс који се изводи из индекса високоградње и нискоградње и њиховог учешћа (структуре) у укупној грађевинској активности у одређеном тромјесечју. / Index for total construction is a composite index derived from the indices of buildings and civil engineering and their share (structure) in the total construction activity in a quarter.

7.2. Тромјесечни индекси производње у грађевинарству
Quarterly indices of production in construction

Ø2015=100

	Објекти високоградње Buildings				Објекти нискоградње Civil engineering			
	изворни original	десезонирани seasonally adjusted	календарски прилагођени working-day adjusted	тренд trend	изворни original	десезонирани seasonally adjusted	календарски прилагођени working-day adjusted	тренд trend
2021								
II	111,5	105,5	111,5	104,4	68,6	74,4	68,6	76,9
III	110,7	101,2	110,7	101,1	84,3	79,0	84,3	77,4
IV	92,8	96,5	92,8	97,2	80,8	76,3	80,8	78,1
2022								
I	87,6	95,4	87,6	95,1	77,4	81,0	77,4	78,9
II	86,4	90,4	86,4	91,0	75,5	79,9	75,5	78,7
III	95,2	89,9	95,2	90,0	81,1	76,6	81,1	77,8
IV	92,8	89,8	92,8	89,6	85,3	78,5	85,3	76,8
2023								
I	88,8	89,5	88,8	89,5	66,6	74,0	66,6	75,7

Графикон 9. Индекси производње у грађевинарству
Graph 9. Indices of production in construction



СПОЉНА ТРГОВИНА *EXTERNAL TRADE*



СПОЉНА ТРГОВИНА EXTERNAL TRADE

Укупан извоз Републике Српске у марту 2023. године износио је 478 131 000 КМ, док је укупан увоз у истом мјесецу износио 656 753 000 КМ.

Извоз је у марту 2023. године у односу на март 2022. године смањен за 0,3%, док је увоз смањен за 1,6%.

У марту 2023. године у односу на март 2022. године, вриједност извезене робе у Италију већа је за 9,2%, Словенију за 6,8%, и Хрватску за 1,4%, док је вриједност извезене робе у Кину мања за 28,3%, Србију за 6,9%, Аустрију за 4,5% и Њемачку за 1,8%.

У истом мјесецу, вриједност робе увезене из Кине већа је за 14,8%, Њемачке за 0,4% и Словеније за 0,3%, док је вриједност увезене робе из Србије мања за 13,3%, Хрватске за 8,2%, Аустрије за 3,1% и Италије за 2,4%.

Извор података за статистику спољне трговине је Јединствена царинска исправа о извозу и увозу робе. Садржај царинске исправе представља међународни стандард и одговара потребама различитих корисника података. За прикупљање и контролу исправности јединствених царинских исправа одговорна је Управа за индиректно опорезивање БиХ.

Републички завод за статистику преузима од Управе за индиректно опорезивање БиХ контролисана јединствене царинске исправе које су припремљене за аутоматску обраду података и статистички их обрађује у складу са методолошким препорукама Евростата.

За потребе статистичког агрегираног приказивања и објављивања података о робној размијени са иностранством, користи се Класификација дјелатности, која је усклађена са европском NACE Rev. 2 класификацијом.

Мјесечни подаци текуће године су подложни промјенама до њиховог коначног годишњег објављивања.

Total export of Republika Srpska in March 2023 amounted to 478,131,000 KM, while import in the same month amounted to 656,753,000 KM.

Export in March 2023, compared to March 2022, decreased by 0.3%, while import decreased by 1.6%.

In March 2023, compared to March 2022, the value of goods exported to Italy increased by 9.2%, to Slovenia by 6.8% and to Croatia by 1.4%, while the value of goods exported to China decreased by 28.3%, to Serbia by 6.9%, to Austria by 4.5% and to Germany by 1.8%.

In the same month, the value of goods imported from China increased by 14.8%, from Germany by 0.4% and from Slovenia by 0.3%, while the value of goods imported from Serbia decreased by 13.3%, from Croatia by 8.2%, from Austria by 3.1%, and from Italy by 2.4%.

Source of data for external trade statistics is the Single Administrative Document on export and import of goods. The content of this document is an international standard and it is adjusted the needs of different users of data. The Indirect Taxation Authority is responsible for the collection and control of validity of single administrative documents.

The Republika Srpska Institute of Statistics takes over reviewed single administrative documents prepared for automatic data processing from the Indirect Taxation Authority, and performs further statistical analysis in accordance with the methodological recommendations of Eurostat.

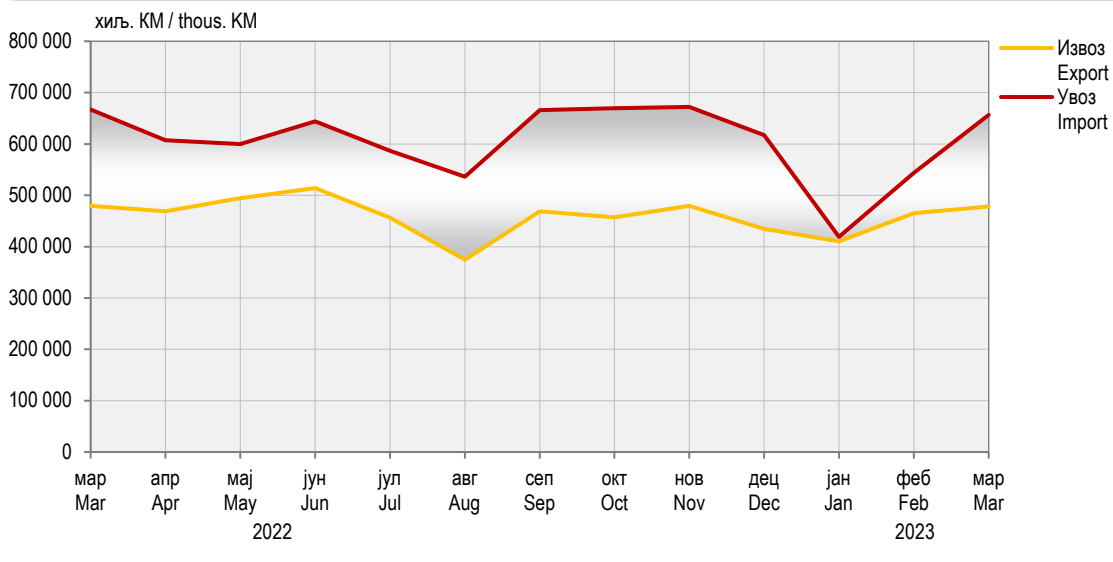
For the purpose of aggregated statistical presentation and publishing of data on external trade, the Classification of Activities, which is harmonised with the NACE rev. 2 Statistical Classification of Economic Activities in the European Community, is used.

Monthly data for the current year are prone to changes until the moment of their final annual publishing.

8.1. Биланс робне размијене са иностранством External trade balance

	Вриједност, хиљ. КМ Value, thous. KM		Салдо робне размијене, хиљ. КМ Balance of trade, thous. KM	Покривеност увоза извозом, % Coverage of import with export, %
	извоз export	увоз import		
2018	3 741 823	5 222 270	-1 480 447	71,7
2019	3 610 386	4 782 190	-1 171 804	75,5
2020	3 393 236	4 472 288	-1 079 052	75,9
2021	4 429 259	5 580 523	-1 151 264	79,4
2022	5 432 953	7 178 840	-1 745 887	75,7
2022				
мар / Mar	479 806	667 309	-187 503	71,9
апр / Apr	468 798	607 400	-138 602	77,2
мај / May	494 750	599 881	-105 131	82,5
јун / Jun	514 162	643 838	-129 675	79,9
јул / Jul	456 169	586 702	-130 534	77,8
авг / Aug	374 642	536 027	-161 385	69,8
сеп / Sep	468 941	665 885	-196 945	70,4
окт / Oct	457 206	669 870	-212 663	68,3
нов / Nov	479 211	672 142	-192 931	71,3
дец / Dec	434 497	617 095	-182 598	70,4
2023				
јан / Jan	410 238	419 177	-8 939	97,9
феб / Feb	465 103	543 875	-78 772	85,5
мар / Mar	478 131	656 753	-178 621	72,8

Графикон 10. Извоз и увоз
Graph 10. Export and import



8.2. Вриједност извоза и индекси према подручјима КД
Value of export and indices by section of activity classification

хиљ. КМ / thous. КМ

	Укупно Total	Пољопривреда, шумарство и риболов Agriculture, forestry and fishing	Вађење руда и камена Mining and quarrying	Прерађивачка индустрија Manufacturing	Произ. и снабд. ел. енергијом, гасом, паром и климатиз. Electricity, gas, steam and air conditioning supply	Снабд. водом; каналлиз, управ. отпадом и дјел. санације жив. сред. Water supply; sewerage, waste management and remediation activities	Информација и комуникације Information and communication	Стручне, научне и техничке дјелатности Professional, scientific and technical activities	Остало и нераспоређено Other and unclassified
2018	3 741 823	146 109	71 574	3 178 829	285 844	56 541	2 927	-	-
2019	3 610 386	137 519	51 100	3 099 669	263 887	55 262	2 929	9	11
2020	3 393 236	121 364	69 614	2 888 364	250 291	59 602	3 973	1	27
2021	4 429 259	137 326	74 591	3 754 675	358 941	97 210	6 455	0	60
2022	5 432 953	152 815	106 442	4 598 332	455 475	110 986	8 789	-	113
2022									
мар / Mar	479 806	14 008	6 654	414 536	33 199	10 637	764	-	8
апр / Apr	468 798	13 064	6 283	400 316	34 795	13 620	709	-	10
мај / May	494 750	15 230	5 936	403 771	55 971	13 055	786	-	-
јун / Jun	514 162	15 104	6 261	415 569	61 801	14 641	780	-	6
јул / Jul	456 169	8 498	6 653	404 207	27 587	8 325	892	-	7
авг / Aug	374 642	6 423	15 325	323 787	22 211	6 340	553	-	3
сеп / Sep	468 941	9 035	14 687	407 815	31 339	5 540	524	-	-
окт / Oct	457 206	19 047	8 950	409 980	11 947	6 515	756	-	11
нов / Nov	479 211	24 029	12 274	419 498	13 119	9 521	729	-	41
дец / Dec	434 497	12 919	12 386	364 932	37 200	6 227	833	-	-
2023									
јан / Jan	410 238	6 935	13 061	315 452	67 574	6 753	463	-	1
феб / Feb	465 103	10 703	13 048	370 706	60 972	9 010	665	-	-
мар / Mar	478 131	14 068	7 923	403 200	42 153	10 100	687	-	-

СПОЉНА ТРГОВИНА EXTERNAL TRADE

8.2. Вриједност извоза и индекси према подручјима КД Value of export and indices by section of activity classification (наставак/continued)

хиљ. КМ / thous. KM

	Укупно <i>Total</i>	Пољопривреда, шумарство и риболов <i>Agriculture, forestry and fishing</i>	Вађење руда и камена <i>Mining and quarrying</i>	Прерађивачка индустрија <i>Manufacturing</i>	Произ. и снабд. ел. енергијом, гасом, паром и климатиз. <i>Electricity, gas, steam and air conditioning supply</i>	Снабд. водом, канализ., управ. отпадом и дјел. санације жив. сред. <i>Water supply, sewerage, waste management and remediation activities</i>	Информација и комуникације <i>Information and communication</i>	Стручне, научне и техничке дјелатности <i>Professional, scientific and technical activities</i>	Остало и нераспоређено <i>Other and unclassified</i>
Индекси – исти период претходне године = 100 <i>Indices – same period of the previous year = 100</i>									
2018	107,6	91,8	91,9	108,6	115,7	89,0	115,2	-	-
2019	96,5	94,1	71,4	97,5	92,3	97,7	100,1	-	-
2020	94,0	88,3	136,2	93,2	94,8	107,9	135,6	10,9	253,8
2021	130,5	113,2	107,1	130,0	143,4	163,1	162,5	31,2	222,2
2022	122,7	111,3	142,7	122,5	126,9	114,2	136,2	-	187,7
2022									
мар / <i>Mar</i>	128,5	158,3	127,4	129,9	112,0	108,0	133,7	-	-
апр / <i>Apr</i>	133,0	144,1	119,7	132,7	117,5	202,8	326,2	-	110,1
мај / <i>May</i>	147,9	177,8	97,8	139,7	254,1	162,9	128,2	-	-
јун / <i>Jun</i>	131,2	153,3	134,2	124,5	176,1	187,6	118,3	-	-
јул / <i>Jul</i>	115,7	58,2	130,4	119,0	105,7	100,6	156,6	-	84,2
авг / <i>Aug</i>	114,8	50,6	309,6	119,8	76,0	72,1	136,0	-	29,5
сеп / <i>Sep</i>	110,2	59,7	94,4	116,9	87,3	60,0	72,0	-	-
окт / <i>Oct</i>	113,8	148,4	162,3	116,8	50,7	78,6	101,5	-	-
нов / <i>Nov</i>	106,8	135,2	217,7	110,3	38,8	90,8	90,3	-	-
дец / <i>Dec</i>	108,4	92,5	157,7	110,0	99,1	69,0	115,8	-	-
2023									
јан / <i>Jan</i>	110,0	100,4	246,1	109,9	102,9	95,1	70,5	-	3,6
феб / <i>Feb</i>	107,7	125,2	227,8	106,9	100,6	95,2	82,6	-	-
мар / <i>Mar</i>	99,7	100,4	119,1	97,3	127,0	95,0	90,0	-	-

8.3. Вриједност увоза и индекси према подручјима КД
Value of import and indices by section of activity classification

хиљ. КМ / thous. КМ

	Укупно Total	Пољопривреда, шумарство и риболов Agriculture, forestry and fishing	Вађење руда и камена Mining and quarrying	Прерађивачка индустрија Manufacturing	Произ. и снабд. ел. енергијом, гасом, паром и климатиз. Electricity, gas, steam and air conditioning supply	Снабд. водом, канал. управ. отпадом и дјел. санације жив. сред. Water supply; sewerage, waste management and remediation activities	Информација и комуникације Information and communication	Стручне, научне и техничке дјелатности Professional, scientific and technical activities	Остало и нераспоређено Other and unclassified
2018	5 222 270	210 444	695 150	4 225 426	69 521	4 263	17 183	130	152
2019	4 782 190	196 508	96 016	4 404 443	64 176	3 056	17 875	72	45
2020	4 472 288	194 939	44 816	4 169 015	42 328	2 064	18 737	323	68
2021	5 580 523	218 248	72 613	5 170 135	95 078	3 518	20 671	188	70
2022	7 178 840	311 999	146 908	6 550 412	140 997	2 610	25 338	141	435
2022									
мар / Mar	667 309	30 764	13 004	611 785	9 273	290	2 176	15	3
апр / Apr	607 400	19 640	9 023	566 823	9 568	532	1 810	-	3
мај / May	599 881	25 524	13 774	557 229	1 634	208	1 510	-	1
јун / Jun	643 838	25 685	8 947	606 260	117	109	2 665	0	53
јул / Jul	586 702	22 488	15 109	542 865	4 265	59	1 869	43	3
авг / Aug	536 027	27 421	12 958	484 202	9 106	55	2 279	-	6
сеп / Sep	665 885	31 072	12 607	611 423	7 921	233	2 300	8	321
окт / Oct	669 870	32 809	16 823	591 468	26 281	145	2 317	28	-
нов / Nov	672 142	27 456	16 789	573 039	52 930	49	1 834	0	44
дец / Dec	617 095	25 520	12 255	562 350	14 620	77	2 243	28	2
2023									
јан / Jan	419 177	20 487	11 031	380 543	5 263	62	1 767	24	0
феб / Feb	543 875	33 352	9 875	495 487	2 926	167	2 069	0	0
мар / Mar	656 753	27 342	9 377	612 680	4 057	173	3 090	0	33
Индекси – исти период претходне године = 100 Indices – same period of the previous year = 100									
2018	106,6	86,0	102,1	108,4	128,0	84,6	101,9	29,8	1)
2019	91,6	93,4	13,8	104,2	92,3	71,7	104,0	55,0	29,4
2020	93,5	99,2	46,7	94,7	66,0	67,5	104,8	450,6	152,4
2021	124,8	112,0	162,0	124,0	224,6	170,5	110,3	58,4	103,3
2022	128,6	143,0	202,3	126,7	148,3	74,2	122,6	75,1	617,7
2022									
мар / Mar	141,8	144,0	270,6	138,7	768,5	136,8	115,8	50,8	-
апр / Apr	133,1	121,8	185,1	132,6	164,9	142,9	118,9	-	40,1
мај / May	132,5	182,6	191,9	131,9	22,3	68,2	100,4	-	27,1
јун / Jun	133,0	165,4	149,2	135,6	0,9	71,9	152,8	0,1	1)
јул / Jul	117,4	148,1	287,1	115,9	50,1	15,8	96,6	243,7	19,4
авг / Aug	125,8	194,1	172,6	122,0	152,0	27,4	179,7	-	43,7
сеп / Sep	126,1	144,6	203,9	125,1	82,9	92,7	131,9	49,0	-
окт / Oct	126,9	139,0	354,3	122,3	195,3	33,2	118,8	205,8	-
нов / Nov	123,7	120,2	173,4	117,2	275,4	9,6	92,4	0,3	709,1
дец / Dec	117,8	132,5	159,3	114,6	411,9	29,0	102,4	162,2	65,7
2023									
јан / Jan	106,5	105,0	152,1	105,0	209,3	12,6	112,8	-	-
феб / Feb	104,8	138,3	118,0	103,1	105,8	46,3	74,7	0,5	-
мар / Mar	98,4	88,9	72,1	100,1	43,8	59,6	142,0	0,1	1)

1) Индекс већи од 999 / Index higher than 999

СПОЉНА ТРГОВИНА EXTERNAL TRADE

8.4. Извоз по земљама најважнијим партнерима

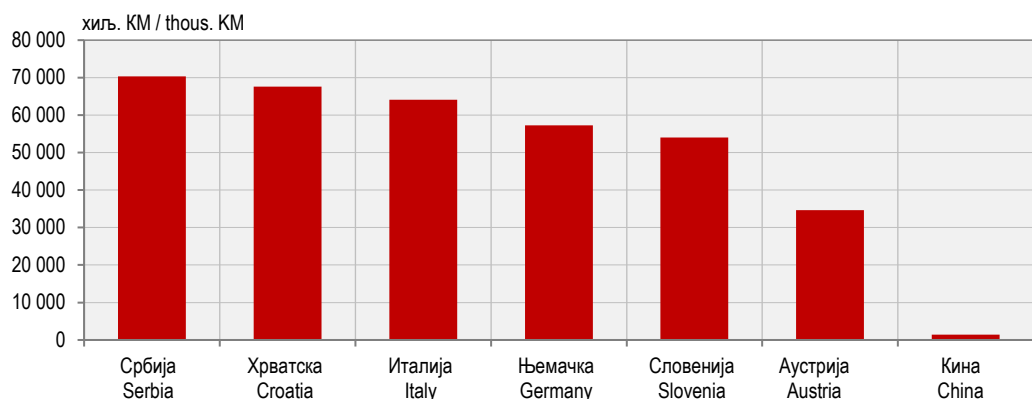
Export by main partner country

хиљ. КМ / thous. KM

	Укупно Total	Аустрија Austria	Италија Italy	Кина China	Њемачка Germany	Словенија Slovenia	Србија Serbia	Хрватска Croatia	Остале земље Other countries
2018	3 741 823	286 801	572 993	14 022	336 164	403 829	484 839	472 843	1 170 331
2019	3 610 386	294 488	568 984	11 741	331 791	393 469	494 269	417 197	1 098 447
2020	3 393 236	268 884	469 194	8 754	351 193	379 082	462 283	481 993	971 852
2021	4 429 259	324 897	620 213	14 751	463 038	506 210	659 662	623 510	1 216 979
2022	5 432 953	404 619	690 286	12 020	615 316	602 004	912 751	747 204	1 448 753
2022									
мар / Mar	479 806	36 276	58 756	2 008	58 299	50 573	75 572	66 674	131 648
апр / Apr	468 798	32 626	60 637	1 813	51 959	48 673	73 305	66 907	132 878
мај / May	494 750	35 249	64 143	1 301	50 723	51 713	95 093	67 018	129 509
јун / Jun	514 162	37 818	67 276	564	52 306	54 151	102 263	69 028	130 756
јул / Jul	456 169	35 268	69 832	812	49 952	51 830	63 478	65 775	119 222
авг / Aug	374 642	32 456	31 977	536	41 479	43 502	61 335	50 737	112 620
сеп / Sep	468 941	37 702	55 661	410	51 180	53 102	74 544	67 352	128 989
окт / Oct	457 206	37 071	65 268	529	59 061	57 402	65 993	61 701	110 181
нов / Nov	479 211	38 937	69 261	621	60 612	59 223	57 422	64 004	129 132
дец / Dec	434 497	28 707	50 310	2125	48 014	49 674	87 417	56 038	112 211
2023									
јан / Jan	410 238	29 235	46 900	459	47 609	41 929	58 111	55 744	130 252
феб / Feb	465 103	30 788	58 906	2 883	51 457	46 389	68 461	66 750	139 469
мар / Mar	478 131	34 658	64 134	1 440	57 236	54 013	70 370	67 607	128 674
Индекси – исти период претходне године = 100 Indices – same period of the previous year = 100									
2018	107,6	113,1	108,1	89,7	112,4	117,3	112,5	101,9	102,8
2019	96,5	102,7	99,3	83,7	98,7	97,4	101,9	88,2	93,9
2020	94,0	91,3	82,5	74,6	105,8	96,3	93,5	115,5	88,5
2021	130,5	120,8	132,2	168,5	131,8	133,5	142,7	129,4	125,2
2022	122,7	124,5	111,3	81,5	132,9	118,9	138,4	119,8	119,0
2022									
мар / Mar	128,5	140,3	104,0	170,5	157,5	110,0	127,3	124,9	140,0
апр / Apr	133,0	125,5	114,4	206,0	155,8	119,6	125,5	127,9	151,3
мај / May	147,9	132,2	127,6	108,5	150,6	128,0	233,8	131,3	143,1
јун / Jun	131,2	122,1	115,3	43,4	134,4	126,5	174,6	109,7	133,4
јул / Jul	115,7	128,3	117,8	59,7	121,6	105,7	114,4	122,6	111,4
авг / Aug	114,8	121,9	101,8	42,0	117,1	127,2	103,8	104,8	125,2
сеп / Sep	110,2	121,7	94,8	25,7	113,5	117,5	117,5	124,7	102,1
окт / Oct	113,8	124,5	107,8	38,7	131,1	125,9	109,1	127,5	99,6
нов / Nov	106,8	115,6	116,2	34,0	116,4	117,8	82,8	133,3	96,3
дец / Dec	108,4	103,0	98,3	153,2	114,9	118,7	129,9	99,0	99,5
2023									
јан / Jan	110,0	123,3	103,7	81,1	113,6	105,3	84,0	102,3	133,1
феб / Feb	107,7	106,9	113,4	392,4	103,3	109,5	78,6	116,1	122,6
мар / Mar	99,7	95,5	109,2	71,7	98,2	106,8	93,1	101,4	97,7

Графикон 11. Земље најважнији партнери у извозу, март 2023.

Graph 11. Export by main partner country, March 2023

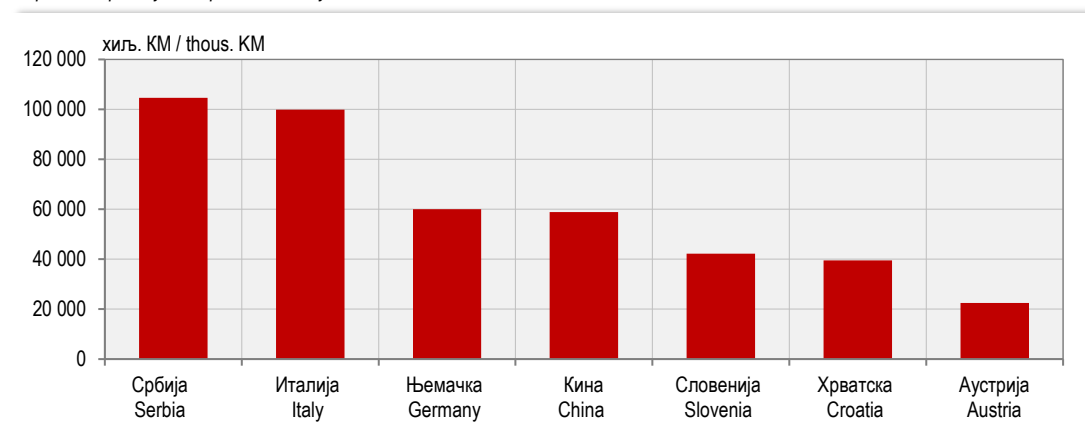


8.5. Увоз по земљама најважнијим партнерима
Import by main partner country

хиљ. КМ / thous. KM

	Укупно Total	Аустрија Austria	Италија Italy	Кина China	Њемачка Germany	Словенија Slovenia	Србија Serbia	Хрватска Croatia	Остале земље Other countries
2018	5 222 270	191 457	586 863	340 270	445 676	285 000	875 675	226 831	2 270 498
2019	4 782 190	190 565	714 127	375 965	451 226	291 961	888 507	223 461	1 646 378
2020	4 472 288	168 300	632 595	379 725	432 156	297 173	846 310	250 592	1 465 437
2021	5 580 523	193 931	833 367	445 456	509 998	382 497	1 038 521	325 716	1 851 037
2022	7 178 840	253 533	1 177 158	599 328	582 671	442 625	1 227 563	426 386	2 469 576
2022									
мар / Mar	667 309	23 226	102 376	51 281	59 748	42 156	120 637	42 979	224 906
апр / Apr	607 400	22 292	101 191	48 754	44 902	34 849	113 518	33 648	208 246
мај / May	599 881	22 295	103 313	52 569	44 239	33 926	109 044	37 546	196 948
јун / Jun	643 838	25 277	116 129	54 935	49 522	39 797	116 983	38 455	202 740
јул / Jul	586 702	19 942	112 203	51 833	47 576	37 564	94 408	36 487	186 689
авг / Aug	536 027	15 312	75 010	49 454	42 880	27 830	106 531	31 868	187 142
сеп / Sep	665 885	22 164	106 856	66 084	52 957	43 836	110 410	41 730	221 850
окт / Oct	669 870	18 930	122 258	47 637	56 293	45 087	109 935	37 850	231 878
нов / Nov	672 142	24 284	96 766	44 661	50 358	40 824	104 648	39 285	271 315
дец / Dec	617 095	24 574	106 222	41 722	54 989	35 063	93 122	36 002	225 402
2023									
јан / Jan	419 177	14 946	63 442	33 942	34 635	29 244	61 251	25 012	156 706
феб / Feb	543 875	19 545	89 376	44 912	51 240	33 317	81 485	34 053	189 946
мар / Mar	656 753	22 502	99 920	58 854	59 978	42 273	104 598	39 473	229 154
Индекси – исти период претходне године = 100 Indices – same period of the previous year = 100									
2018	106,6	116,8	104,4	113,5	112,9	102,9	103,6	103,7	106,2
2019	91,6	99,5	121,7	110,5	101,2	102,4	101,5	98,5	72,5
2020	93,5	88,3	88,6	101,0	95,8	101,8	95,3	112,1	89,0
2021	124,8	115,2	131,7	117,3	118,0	128,7	122,7	130,0	126,3
2022	128,6	130,7	141,3	134,5	114,2	115,7	118,2	130,9	133,4
2022									
мар / Mar	141,8	137,3	143,3	148,0	137,2	131,0	143,3	154,8	140,6
апр / Apr	133,1	141,4	145,7	172,3	104,5	104,5	123,5	111,8	144,2
мај / May	132,5	149,7	153,6	153,6	99,0	106,5	131,4	143,6	130,8
јун / Jun	133,0	135,7	158,8	169,1	114,4	118,3	119,7	143,3	127,9
јул / Jul	117,4	125,8	138,0	105,0	109,6	111,7	106,4	123,7	118,2
авг / Aug	125,8	121,0	141,3	128,4	107,1	118,0	118,5	127,9	130,6
сеп / Sep	126,1	124,2	140,4	155,9	121,6	115,6	108,5	125,0	126,7
окт / Oct	126,9	114,4	152,4	115,0	120,0	133,0	105,1	121,8	133,8
нов / Nov	123,7	128,2	118,3	105,6	100,0	117,8	113,8	146,8	138,2
дец / Dec	117,8	119,4	129,8	87,6	114,9	114,0	99,3	126,0	130,5
2023									
јан / Jan	106,5	106,3	105,2	80,6	115,5	103,1	100,3	121,7	114,1
феб / Feb	104,8	92,3	119,9	93,0	104,1	100,0	93,4	113,6	108,4
мар / Mar	98,4	96,9	97,6	114,8	100,4	100,3	86,7	91,8	101,9

Графикон 12. Земље најважнији партнери у увозу, март 2023.
Graph 12. Import by main partner country, March 2023



...

ДИСТРИБУТИВНА ТРГОВИНА

DISTRIBUTIVE TRADE



Укупан промет у трговини на мало у марту 2023. године у односу на просјек 2022. године већи је за 5,3%.

Total retail trade turnover in March 2023, compared to the 2022 average, was 5.3% higher.

Промет у трговини на мало у неспецијализованим продавницама у марту 2023. године у односу на просјек 2022. године већи је 7,0%, у трговини на мало у специјализованим продавницама у истом периоду је већи за 0,5%, а у трговини на мало моторним горивима и мазивима мањи је за 10,8%.

Turnover in retail trade in non-specialised stores in March 2023, compared to the 2022 average, was 7.0% higher. During the same period, turnover in retail trade in specialised stores was 0.5% higher, while in retail trade of motor fuels and lubricants it was 10.8% lower.

Подаци дати у овом Прегледу добијени су на основу Мјесечног извјештаја трговине на мало (ТРГ-1).

Data in this Review were obtained through the Monthly Report on Retail Trade (TRG-1).

Методологија за истраживање заснива се на Уредби о краткорочним статистикама ЕУ-а бр. 1165/98.

Methodology for the survey is based on the EU Short-Term Statistics Regulation No.1165/98.

Истраживањем су обухваћена предузећа из Статистичког пословног регистра у области 47 Класификације дјелатности и предузећа која су регистрована у другим дјелатностима, а обављају и дјелатност трговине на мало.

The survey covers all enterprises from the Statistical Business Register in the division 47 of the Classification of Economic Activities and enterprises registered within other activities which also perform retail trade activity.

Промет је вриједност продатих роба и обављених услуга у току мјесеца, без обзира на то да ли су наплаћене или не. У промет није укључен порез на додатну вриједност (ПДВ).

Turnover refers to the value of goods sold and services performed during the month, regardless of whether those were paid for or not. Turnover does not include value added tax (VAT).

Од јануара 2013. године, статистички подаци о промету трговине на мало, обрађују и исказују према Класификацији дјелатности КДБиХ 2010 која садржајно и структурно у потпуности одговара ЕУ класификацији NACE Rev.2.

Starting from January 2013, data on turnover in retail trade have been collected, edited and published by section of activities in accordance with the Classification of Economic Activities KD BiH 2010, which is in its content and structure completely harmonised with EU Classification NACE Rev.2.

9.1. Индекси промета трговине на мало, у текућим цијенама

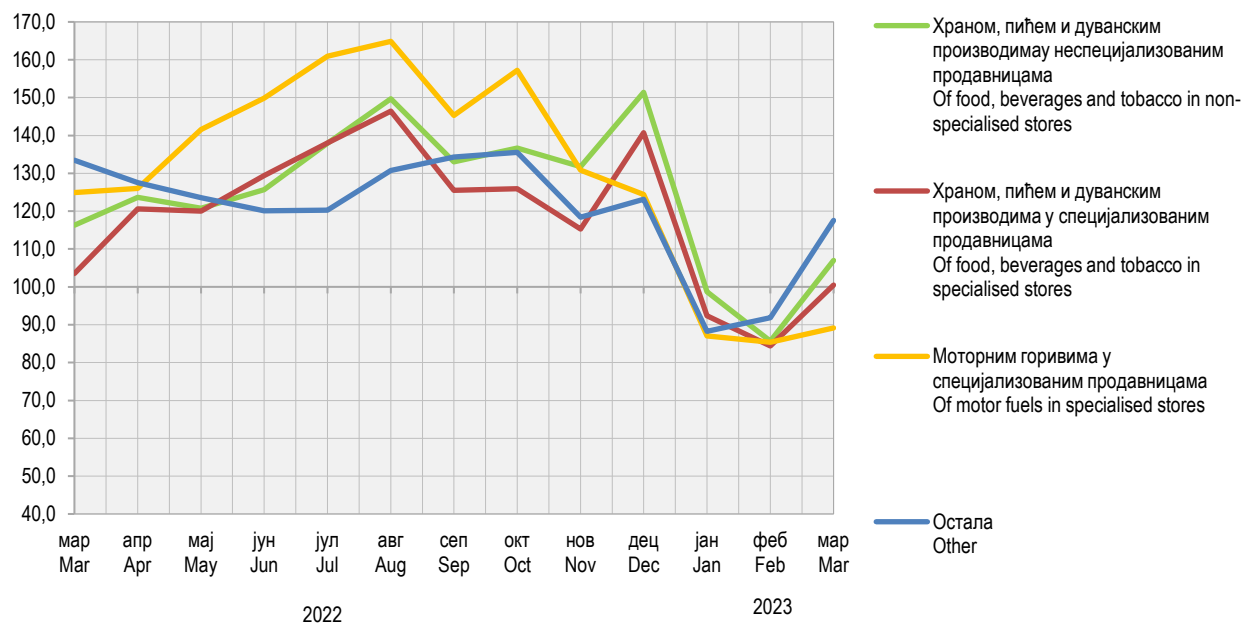
Indices of turnover in retail trade, current prices

	Укупно Total	Трговина на мало Retail trade			
		у неспецијализованим продавницама in non-specialised stores	храном, пићем и дуванским производима у специјализованим продавницама of food, beverages and tobacco in specialised stores	моторним горивима у специјализованим продавницама of motor fuels in specialised stores	остала other
Претходна година = 100 Previous year = 100					
2018	109,4	110,7	99,5	108,9	110,0
2019	106,9	113,8	94,8	99,4	108,2
2020	90,6	98,1	92,7	74,0	95,7
2021	114,7	105,9	108,9	129,5	116,1
2022	126,9	127,0	119,9	135,3	121,4
ø2021=100					
2022					
мар / Mar	124,4	116,3	103,5	125,0	133,5
апр / Apr	125,4	123,6	120,6	126,0	127,5
мај / May	126,9	120,8	120,0	141,6	123,6
јун / Jun	129,9	125,7	129,4	149,8	120,1
јул / Jul	137,6	137,9	138,0	161,0	120,2
авг / Aug	146,8	149,7	146,4	164,9	130,7
сеп / Sep	136,2	133,0	125,5	145,3	134,3
окт / Oct	141,0	136,7	125,9	157,2	135,5
нов / Nov	126,3	131,8	115,3	130,8	118,4
дец / Dec	134,6	151,4	140,7	124,4	123,1
ø2022=100					
2023					
јан / Jan	92,0	98,7	92,4	87,1	88,3
феб / Feb	87,5	85,7	84,4	85,4	91,8
мар / Mar	105,3	107,0	100,5	89,2	117,6

ДИСТРИБУТИВНА ТРГОВИНА DISTRIBUTIVE TRADE

Графикон 13. Индекси промета у трговини на мало, Ø2021 = 100

Graph 13. Indices of turnover in retail trade, Ø2021 = 100



УГОСТИТЕЛСТВО
HOTELS AND RESTAURANTS



УГОСТИТЕЉСТВО HOTELS AND RESTAURANTS

Промет у Републици Српској у четвртном тромјесечју 2022. године у односу на исти период претходне године већи је за 15,4%, у односу на треће тромјесечје 2022. године мањи је за 8,6%, у односу на просјек 2021. године већи је за 21,3%, а у односу на просјек 2010. године већи је за 139,3%.

Turnover in Republika Srpska in the fourth quarter of 2022, compared to the same period of the previous year, was 15.4% higher, while compared to the third quarter of 2022 it was 8.6% lower. Compared to the 2021 average, turnover was 21.3% higher and compared to the 2010 average it was 139.3% higher.

Подаци су добијени на основу Тромјесечног извјештаја услужних дјелатности (К КПС УСЛ-1) који се од 2015. године спроводи методом узорка. Методологија за истраживање заснива се на Уредби о краткорочним статистикама ЕУ-а бр. 1165/98. Истраживањем су обухваћена предузећа из Статистичког пословног регистра у области 55 и 56 Класификације дјелатности и предузећа која су регистрована у другим дјелатностима, а обављају и дјелатност угоститељства.

Data were obtained through the Quarterly report on service activities (K KPS USL-1), which has been carried out using the sample method since 2015. Survey methodology is based on the Short-term statistics Regulation EU No.1165/98. The survey covers enterprises from the Statistical Business Register, in the divisions 55 and 56 of the Classification of Economic Activities, as well as enterprises registered in other activities which perform catering activity.

Промет је вриједност продатих роба и обављених услуга у току тромјесечја, без обзира на то да ли су наплаћене или не. У промет није укључен порез на додатну вриједност (ПДВ).

Turnover is value of goods sold and services performed during a quarter, regardless of these being paid for or not. Turnover does not include Value Added Tax (VAT).

Подацима нису обухваћени предузетници.

Entrepreneurs are not covered by the data.

10.1. Индекси промета по областима

Turnover indices by division

	УКУПНО TOTAL	55 Смјештај 55 Accommodation	56 Дјелатности припреме и послуживања хране и пића 56 Food and beverage service activities
Исти период претходне године = 100 Same period of the previous year = 100			
2018	126,8	124,2	129,6
2019	117,1	124,4	109,6
2020	60,3	51,3	70,7
2021	148,5	149,9	147,4
2022	120,4	122,8	118,3
2021			
I	89,1	95,8	81,9
II	226,1	309,6	187,9
III	174,7	164,7	183,2
IV	163,9	160,5	166,8
2022			
I	134,2	146,3	119,2
II	127,0	126,5	127,4
III	110,1	111,4	109,0
IV	115,4	108,4	121,0

ТУРИЗАМ
TOURISM



У марту 2023. године остварено је 34 079 долазака туриста, што је у односу на фебруар 2023. године више за 6,3% и 88 097 ноћења туриста, што је у односу на фебруар 2023. године мање за 1,2%.

Број долазака туриста у марту 2023. године у односу на исти мјесец претходне године већи је за 18,7%, а број ноћења већи је за 19,4%.

У марту 2023. године Република Српска је располагала са 11 934 сталних лежаја.

Подаци у овом Прегледу прикупљени су Мјесечним извјештајем о туристима и ноћењима (ТУ–11), којег достављају угоститељска и друга предузећа, пословни субјекти и организације које пружају услуге смјештаја гостима.

Извори података за састављање извјештаја ТУ–11 су књиге гостију, које воде објекти који пружају услуге смјештаја гостима. Подацима је обухваћен број долазака и остварени број ноћења туриста, а не број туриста.

Туристом се сматра свако лице које путује у неко мјесто изван свог пребивалишта и проведе најмање једну ноћ у угоститељском или неком другом објекту за смјештај гостију, а мотиви боравка могу бити: одмор, послови (конгреси, сајмови и изложбе, мисије међународних организација и сл.), здравље, учествовање у спортским догађајима и сл.

Од јануара 2013. године, објекти за смјештај у бањским мјестима у којима особе бораве ради медицинске рехабилитације, приказују доласке и ноћења само за особе које саме носе накнаду за тај боравак.

There were 34,079 tourist arrivals in March 2023, which was 6.3% higher compared to the number of tourist arrivals realised in February 2023, and 88,097 tourist nights, which was 1.2% lower compared to February 2023.

Number of tourist arrivals in March 2023 was 18.7% higher compared to the same month of the previous year, while number of tourist nights was 19.4% higher.

In March 2023, Republika Srpska had the capacity of 11,934 permanent beds.

Data in this Review were obtained through the Monthly report on tourists and nights (TU–11), provided by hotel and restaurant enterprises and other enterprises, business entities and organisations that provide services of guests' accommodation.

Guest books maintained by establishments that provide services of guests' accommodation are the main source of data for the report TU–11. These data cover number of tourist arrivals and nights, but not number of tourists.

A tourist is any person travelling to a place other than that of his/her usual place of residence and spending at least one night in a hotel and restaurant establishment or some other accommodation establishment, and whose main purpose of visit may be one of the following: holiday, business (congresses, fairs and expositions, missions of international organisations etc.), health, participation in sports events, etc.

Since January 2013, facilities for accommodation in spa resorts, where people stay for medical rehabilitation, only present arrivals and nights for persons who pay for the stay themselves.

11.1. Доласци и ноћења туриста и индекси *Tourist arrivals and nights and indices*

	Доласци туриста <i>Tourist arrivals</i>			Ноћења туриста <i>Tourist nights</i>		
	укупно <i>total</i>	домаћи <i>domestic</i>	страни <i>foreign</i>	укупно <i>total</i>	домаћи <i>domestic</i>	страни <i>foreign</i>
2018	381 802	179 674	202 128	926 939	456 367	470 572
2019	400 268	181 401	218 867	972 855	466 815	506 040
2020	190 271	123 966	66 305	531 447	335 624	195 823
2021	295 038	175 763	119 275	748 275	478 830	269 445
2022	439 781	217 634	222 147	1 036 569	547 534	489 035
2022						
мар / <i>Mar</i>	28 720	15 153	13 567	73 765	37 329	36 436
апр / <i>Apr</i>	29 872	14 887	14 985	65 594	34 985	30 609
мај / <i>May</i>	42 247	23 191	19 056	93 118	54 376	38 742
јун / <i>Jun</i>	41 629	22 004	19 625	95 555	60 013	35 542
јул / <i>Jul</i>	44 941	20 205	24 736	100 881	55 305	45 576
авг / <i>Aug</i>	49 920	22 737	27 183	120 453	64 009	56 444
сеп / <i>Sep</i>	46 013	22 415	23 598	101 206	57 892	43 314
окт / <i>Oct</i>	43 317	20 950	22 367	101 424	54 876	46 548
нов / <i>Nov</i>	30 707	15 830	14 877	72 916	37 195	35 721
дец / <i>Dec</i>	31 206	16 146	15 060	66 536	32 738	33 798
2023						
јан / <i>Jan</i>	26 495	11 527	14 968	70 767	25 437	45 330
феб / <i>Feb</i>	32 052	13 671	18 381	89 159	28 509	60 650
мар / <i>Mar</i>	34 079	16 084	17 995	88 097	33 810	54 287

11.1. Доласци и ноћења туриста и индекси

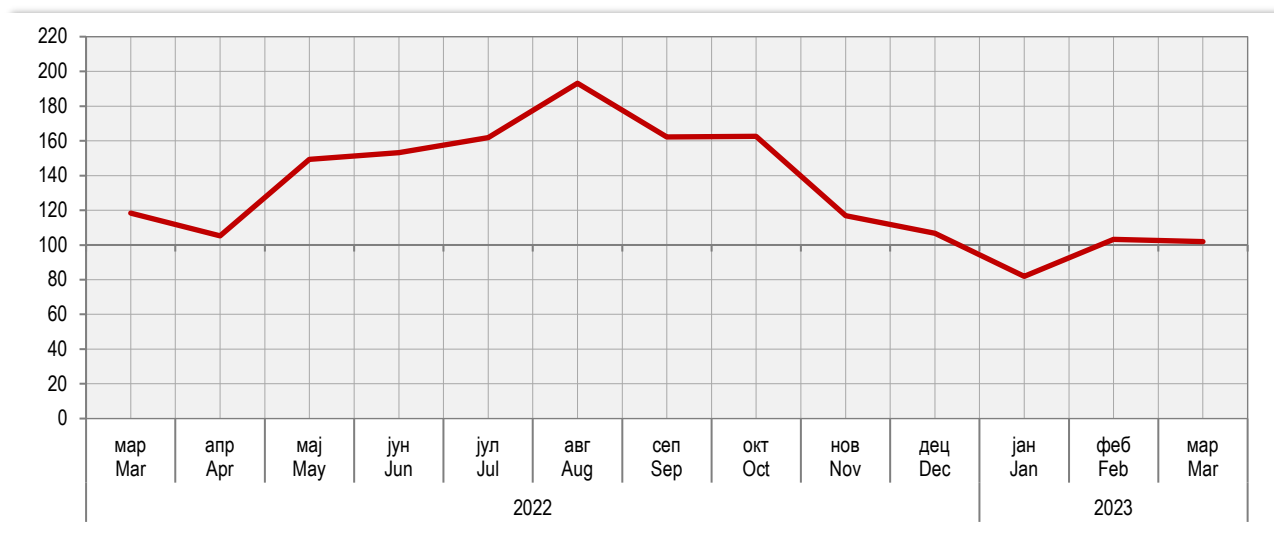
Tourist arrivals and nights and indices

(наставак/continued)

	Доласци туриста Tourist arrivals			Ноћења туриста Tourist nights		
	укупно total	домаћи domestic	страни foreign	укупно total	домаћи domestic	страни foreign
Индекси – исти период претходне године = 100 Indices – same period of the previous year = 100						
2018	110,8	106,8	114,6	116,7	116,8	116,5
2019	104,8	101,0	108,3	105,0	102,3	107,5
2020	47,5	68,3	30,3	54,6	71,9	38,7
2021	155,1	141,8	179,9	140,8	142,7	137,6
2022	149,1	123,8	186,2	138,5	114,3	181,5
2022						
мар / Mar	174,2	139,7	240,5	155,6	116,3	238,0
апр / Apr	211,7	158,9	315,9	160,4	115,9	285,9
мај / May	190,5	162,8	240,5	172,6	142,0	247,6
јун / Jun	140,4	107,0	216,1	127,6	104,1	206,0
јул / Jul	144,8	122,6	169,8	126,4	105,8	165,7
авг / Aug	135,2	122,7	147,8	130,9	117,5	150,5
сеп / Sep	157,8	136,2	185,8	143,7	127,0	174,3
окт / Oct	160,7	135,9	193,7	148,8	131,0	177,2
нов / Nov	140,8	118,5	176,0	142,0	116,7	183,4
дец / Dec	115,7	106,5	127,5	117,8	109,9	126,7
2023						
јан / Jan	110,8	103,3	117,4	100,7	86,9	110,5
феб / Feb	117,4	105,5	128,2	119,1	96,5	133,9
мар / Mar	118,7	106,1	132,6	119,4	90,6	149,0

Графикон 14. Индекси ноћења туриста, укупно
Graph 14. Tourist night indices, total

2022. година/year, ∅2021=100
2023. година/year, ∅2022=100



...

САОБРАЋАЈ И БЕЗЕ
TRANSPORT AND COMMUNICATIONS



Количина робе превезене у четвртој тримјесечју 2022. године у односу на исти период претходне године мања је за 15,6%. У истом периоду, пређени пут теретних возила мањи је за 10,0%, а обим рада, исказан у тонским километрима мањи је за 8,8%.

Број превезених путника у друмском саобраћају већи је за 4,4% у односу на исти период претходне године. Пређени километри аутобуса већи су за 9,1%, као и обим рада исказан у путничким километрима за 18,0%.

У градско-приградском саобраћају, у периоду октобар–децембар 2022. године у односу на исти период претходне године, укупни пређени пут аутобуса мањи је за 1,0%, а број превезених путника мањи је за 1,9%.

У жељезничком саобраћају, у четвртој тримјесечју 2022. године, обим превезене робе је већи је за 15,5% у односу на исти период претходне године, а обим рада мјерен оствареним тонским километрима већи 16,8%. Превезено је 43,8% више путника, а број остварених путничких километара већи је 33,8%.

Промет на аеродромима Републике Српске у четвртој тримјесечју 2022. године биљежи раст у односу на исти период претходне године. Број летова страних авиона већи је за 33,8%, док је број летова домаћих авиона већи за 28,6%. Број превезених путника страним авионима биљежи значајан раст у односу на исти период претходне године и већи је за 73,6%.

Подаци о превозу робе и путника прикупљају се Тримјесечним извјештајем о друмском превозу робе и путничком и градском саобраћају (СА/Т–11) од предузећа која се баве превозом робе и путника у унутрашњем и међународном превозу.

Није обухваћен превоз робе и путника који предузећа, својим превозним средствима, обављају за сопствене потребе.

Подаци о превезеним путницима и роби у жељезничком саобраћају добијени су на основу Тримјесечног извјештаја жељезничког саобраћаја (СЖ/Т–11) који доставља "Жељезнице Републике Српске", А.Д.

Подаци о поштанском саобраћају добијени су на основу Тримјесечног извјештаја ППТ промета (ППТ/Т–11) које доставља "Предузеће за поштански саобраћај Републике Српске", А.Д.

Подаци о промету на аеродромима Републике Српске добијени су на основу Тримјесечног извјештаја о промету на аеродромима (СВ/Т–21) које доставља "Аеродроми Републике Српске".

Amount of transported goods in the fourth quarter of 2022, compared to the same period of the previous year, decreased by 15.6%. During the same period, kilometres covered by freight road vehicles were 10.0% lower, while amount of work measured by tonne kilometres was 8.8% lower.

Within the road passenger transport activities, number of transported passengers was 4.4% higher compared to the same period of the previous year. Bus kilometres covered were 9.1% higher and the amount of work measured by passenger kilometres was 18.0% higher.

In municipal transport, in the period October-December 2022, compared to the same period of the previous year, bus-kilometres covered were 1.0% lower, while number of passengers carried was 1.9% lower.

In railway transport, in the fourth quarter of 2022, amount of transported goods was 15.5% higher in comparison with the same period of the previous year, while amount of work measured by tonne kilometres increased by 16.8%. Number of transported passengers in railway transport increased by 43.8%, while realised passenger kilometres were 33.8% higher.

An increase was recorded in traffic at airports of Republika Srpska in the fourth quarter of 2022 in comparison with the same period of the previous year. Number of international aircraft flights was 33.8% higher, while number of domestic aircraft flights increased by 28.6%. Number of passengers transported by international aircrafts recorded a significant increase in comparison with the same period of the previous year, being 73.6% higher.

The goods and passenger transport data were obtained through the Quarterly report on goods transport and road and municipal passenger transport (SA/T-11), submitted by enterprises performing transport of goods and passengers in domestic and international transport.

Transport of goods and passengers performed by enterprises for their own needs using their own vehicles is not included.

Data on transported passengers and goods in railway transport were obtained through the Quarterly report on railway transport (SŽ/T-11) submitted by the enterprise "Željeznice Republike Srpske", JSC.

Data on postal activities were obtained through the Quarterly report on postal traffic (PTT/T-11), submitted by the enterprise "Preduzeće za poštanski saobraćaj Republike Srpske", JSC.

Data on traffic at airports of Republika Srpska were obtained through the Quarterly report on traffic at airports (SV/T-21), submitted by the enterprise "Aerodromi Republike Srpske".

12.2. Превезена роба и тонски километри по гранама
Transported goods and tonne kilometres by branch

	Превезена роба, хиљ. т Transported goods, thous. t			Тонски километри, мил. Tonne kilometres, mill.		
	жељезничким превозом railway transport	друмским превозом road transport	ваздушним превозом air transport	жељезничким превозом railway transport	друмским превозом road transport	ваздушним превозом air transport
2018	4 569	4 184	-	372	1 505	-
2019	4 567	2 940	-	404	1 477	-
2020	3 799	2 982	-	363	1 346	-
2021	4 385	3 449	-	380	1 472	-
2022	4 791	3 839	-	416	1 464	-
2021						
I	952	640	-	78	331	-
II	1 127	745	-	98	371	-
III	1 176	965	-	107	373	-
IV	1 130	1 098	-	97	396	-
2022						
I	990	955	-	81	357	-
II	1243	983	-	109	384	-
III	1253	981	-	113	362	-
IV	1305	920	-	113	361	-
Индекси – исти период претходне године = 100 Indices – same period of the previous year = 100						
2018	100,9	104,0	-	96,4	97,0	-
2019	100,0	70,3	-	108,6	98,5	-
2020	83,2	101,4	-	89,9	90,8	-
2021	115,4	115,7	-	104,7	109,4	-
2022	109,3	111,3	-	109,5	99,5	-
2021						
I	103,5	92,4	-	92,9	94,3	-
II	134,0	108,6	-	119,5	114,5	-
III	129,5	113,3	-	118,9	109,7	-
IV	100,0	146,4	-	89,7	119,7	-
2022						
I	104,0	149,2	-	103,8	107,9	-
II	110,3	131,9	-	111,2	103,5	-
III	106,5	101,7	-	105,6	97,1	-
IV	115,5	83,8	-	116,5	91,2	-

12.3. Поштанске услуге
Postal activities

	Поштанске услуге Postal activities			Индекси – исти период претходне године = 100 Indices – same period of the previous year = 100		
	писмоносне пошиљке, хиљ. letter mail, thous.	пакетске пошиљке parcel mail	телеграми telegrams	писмоносне пошиљке letter mail	пакетске пошиљке parcel mail	телеграми telegrams
2018	23 956	39 672	18 556	102,9	96,8	108,3
2019	26 533	42 790	15 814	110,8	107,9	85,2
2020	24 936	41 868	15 344	94,0	97,8	97,0
2021	25 679	40 474	14 008	103,0	96,7	91,3
2022	26 236	35 723	9 430	102,2	88,3	67,3
2021						
I	6 218	10 120	4 043	102,7	102,2	111,3
II	6 635	9 455	3 406	108,4	108,3	109,8
III	6 176	9 743	2 873	95,5	109,8	79,7
IV	6 650	11 156	3 686	103,7	92,2	84,2
2022						
I	6 335	9 059	2 882	101,9	89,5	71,3
II	6 747	7 887	2 630	101,7	83,4	77,2
III	6 439	8 981	2 170	104,2	92,2	75,5
IV	6 715	9 796	1 748	101,0	87,8	47,4

ПРИПРЕМА МАТЕРИЈАЛА:
PREPARATION OF THE MATERIAL:

1. СТАНОВНИШТВО / POPULATION

Деан Арежина / *Dean Arežina*
dean.arezina@rzs.rs.ba

Драгана Мандић / *Dragana Mandić*
dragana.mandić@rzs.rs.ba

2. ПЛАТЕ

WAGES

Биљана Глушац / *Biljana Glušac*
biljana.glusac@rzs.rs.ba

3. ТРОМЈЕСЕЧНИ БРУТО ДОМАЋИ ПРОИЗВОД

QUARTERLY GROSS DOMESTIC PRODUCT

Драгана Куновац / *Dragana Kunovac*
dragana.kunovac@rzs.rs.ba

4. ЦИЈЕНЕ / PRICES

Славица Кукрић / *Slavica Kukrić*
slavica.kukrić@rzs.rs.ba

Јасминка Милић
jasminka.milic@rzs.rs.ba

5. ПОЉОПРИВРЕДА И ШУМАРСТВО

AGRICULTURE AND FORESTRY

Лазо Шегрт / *Lazo Šegrt*
lazo.segrt@rzs.rs.ba

Нада Шобот / *Nada Šobot*
nada.sobot@rzs.rs.ba

Данијела Савановић Вебер / *Danijela Savanović Veber*
danijela.savanovic@rzs.rs.ba

6. ИНДУСТРИЈА / INDUSTRY

Андреа Ерак-Латиновић / *Andrea Erak-Latinović*
andrea.erak@rzs.rs.ba

Јелена Комљеновић / *Jelena Komljenović*
jelena.komljenovic@rzs.rs.ba

7. ГРАЂЕВИНАРСТВО / CONSTRUCTION

Желимир Радишић / *Želimir Radišić*
zelimir.radicic@rzs.rs.ba

8. СПОЉНА ТРГОВИНА / EXTERNAL TRADE

мр Сања Стојчевић Увалић / *Sanja Stojčević Uvalić, MSc*
sanja.stojcevic@rzs.rs.ba

9. ДИСТРИБУТИВНА ТРГОВИНА / DISTRIBUTIVE TRADE

Санела Боројевић / *Sanela Borojević*
sanela.vasiljevic@rzs.rs.ba

10. УГОСТИТЕЉСТВО / HOTELS AND RESTAURANTS

Мирослав Илић / *Miroslav Ilić*
miroslav.ilic@rzs.rs.ba

11. ТУРИЗАМ / TOURISM

Мирослав Илић / *Miroslav Ilić*
miroslav.ilic@rzs.rs.ba

12. САОБРАЋАЈ И ВЕЗЕ / TRANSPORT AND COMMUNICATIONS

Тања Бошњак / *Tanja Bošnjak*
tanja.mimic@rzs.rs.ba

www.rzs.rs.ba

Република Српска, Републички завод за статистику
Republika Srpska, Institute of Statistics

2023

МЈЕСЕЧНИ СТАТИСТИЧКИ ПРЕГЛЕД
MONTHLY STATISTICAL REVIEW

