



РЕПУБЛИКА СРПСКА
РЕПУБЛИЧКИ ЗАВОД ЗА СТАТИСТИКУ
REPUBLIKA SRPSKA
INSTITUTE OF STATISTICS

СРЕДЊЕ ОБРАЗОВАЊЕ SECONDARY EDUCATION

2022/2023



СРЕДЊЕ ОБРАЗОВАЊЕ SECONDARY EDUCATION 2022/2023

СТАТИСТИЧКИ БИЛТЕН / STATISTICAL BULLETIN

Бања Лука / Banja Luka
2023.

ИЗДАЈЕ: Републички завод за статистику, Република Српска, Бања Лука, Владике Платона бб
PUBLISHED BY: Republika Srpska Institute of Statistics, Banja Luka, Vladike Platona bb

ГЛАВНИ И ОДГОВОРНИ УРЕДНИК: Дарко Милуновић, директор
EDITOR IN CHIEF: Darko Milunović, Director

УРЕДНИК ИЗДАЊА: Жељко Асентић, в. д. помоћника директора
RELEASE EDITOR: Željko Asentić, Acting Assistant Director

НАЧЕЛНИК ОДЈЕЉЕЊА ЗА ДИСЕМИНАЦИЈУ: Владан Сибиновић
HEAD OF DISSEMINATION DIVISION: Vladan Sibinović

ПРИПРЕМА МАТЕРИЈАЛА: Милка Лончар Антић
PREPARED BY: Milka Lončar Antić

ГРАФИЧКА ПРИПРЕМА, ИЗРАДА ГРАФИКОНА И КОРИЦЕ: Владан Сибиновић, Александра Зеца, Огњен Игњић
GRAPHIC, GRAPHIC DESIGN AND COVER DESIGN: Vladan Sibinović, Aleksandra Zec, Ognjen Ignjić

ПРЕВОД: Јелена Кандић
TRANSLATION: Jelena Kandić

ШТАМПА: „MARKOS DESIGN & PRINT STUDIO“, Бања Лука
PRINTED BY: „MARKOS DESIGN & PRINT STUDIO“, Banja Luka

ЗА ШТАМПАРИЈУ: Игор Јаковљевић
FOR THE PRINTING COMPANY: Igor Jakovljević

ПРЕДГОВОР

У овом Билтену Републички завод за статистику објављује податке о редовним средњим школама, средњим школама за дјецу са сметњама у развоју, полазницима образовања одраслих и корисницима домова ученика и студената на почетку школске године.

Билтен се састоји из пет поглавља. У првом поглављу дати су подаци о ученицима и наставницима редовних средњих школа и школа за дјецу са сметњама у развоју на почетку школске године, као и подаци о ученицима који су завршили школу према врсти средње школе, на крају школске године. Прво поглавље садржи серију од пет година.

Друго поглавље садржи детаљне податке о ученицима, наставницима, учењу страног језика, напуштању школе и напуштању школовања, опремљености средњих школа рачунарима према врсти средње школе, на почетку школске 2022/2023. године.

Треће поглавље односи се податке о средњим школама по градовима и општинама, на почетку школске 2022/2023. године.

У четвртном поглављу објављени су подаци о полазницима средњег образовања одраслих за школску 2022/2023. годину.

Пето поглавље односи се на кориснике домова ученика и студената за период 2018–2022. године.

Изражавамо захвалност свим сарадницима који су учествовали у прикупљању, контроли, обради, припреми статистичких података и методолошких објашњења, те у уређивању, превођењу и штампању овог Билтена.

Републички завод за статистику ће бити захвалан на свим примједбама и сугестијама које би могле да допринесу побољшању Билтена.

FOREWORD

In this Bulletin, the Republika Srpska Institute of Statistics publishes data on regular secondary schools, secondary schools for children with disabilities, attendees of education for adults and users of halls of residence for pupils and students, at the beginning of the school year.

The Bulletin consists of five chapters. The first chapter provides data on pupils and teachers of regular secondary schools and schools for children with disabilities, at the beginning of the school year, as well as data on pupils who completed school, by type of secondary school, at the end of the school year. This chapter provides a five-year series.

The second chapter provides detailed data on pupils, teachers, foreign language learning, pupils who abandoned school or discontinued schooling and number of computers in secondary schools, by type of secondary school, at the beginning of the school year 2022/2023.

The third chapter provides data on secondary schools, by city and municipality, at the beginning of the school year 2022/2023.

The fourth chapter provides data on attendees of secondary education for adults, referring to the school years 2022/2023.

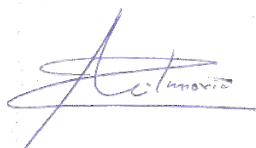
The fifth chapter refers to users of halls of residence for pupils and students, for the period 2018 – 2022.

We would like to thank all those who participated in collecting, controlling, processing and preparing of statistical data and methodological explanations, as well as in editing, translating and printing of this Bulletin.

The Republika Srpska Institute of Statistics will highly appreciate any remarks and suggestions that could improve our next Bulletin.

Дарко Милуновић
директор

Darko Milunović
Director



САДРЖАЈ
CONTENTS

Страна
Page

Предговор <i>Foreword</i>	3
Методолошка објашњења <i>Methodological explanations</i>	5
1. СРЕДЊЕ ОБРАЗОВАЊЕ НА ПОЧЕТКУ ШКОЛСКЕ ГОДИНЕ <i>SECONDARY EDUCATION AT THE BEGINNING OF THE SCHOOL YEAR</i>	8
2. СРЕДЊЕ ШКОЛЕ ПРЕМА ВРСТИ НА ПОЧЕТКУ ШКОЛСКЕ 2022/2023. ГОДИНЕ <i>SECONDARY SCHOOLS BY TYPE AT THE BEGINNING OF THE SCHOOL YEAR 2022/2023</i>	11
3. СРЕДЊЕ ШКОЛЕ ПО ГРАДОВИМА И ОПШТИНАМА НА ПОЧЕТКУ ШКОЛСКЕ 2022/2023. ГОДИНЕ <i>SECONDARY SCHOOLS BY CITY AND MUNICIPALITY AT THE BEGINNING OF THE SCHOOL YEAR 2022/2023</i>	30
4. ОБРАЗОВАЊЕ ОДРАСЛИХ НА ПОЧЕТКУ ШКОЛСКЕ ГОДИНЕ <i>EDUCATION FOR ADULTS AT THE BEGINNING OF THE SCHOOL YEAR</i>	49
5. ДОМОВИ УЧЕНИКА И СТУДЕНТСКИ ДОМОВИ, 2018–2022. ГОДИНА <i>HALLS OF RESIDENCE FOR PUPILS AND STUDENTS, 2018–2022</i>	52
Прилог 1 - Списак средњих школа у Републици Српској по градовима и општинама – стање на почетку 2022/2023. године <i>Appendix 1 - List of secondary schools in Republika Srpska by city and municipality – state at the beginning of 2022/2023</i>	55

МЕТОДОЛОШКА ОБЈАШЊЕЊА

Статистика образовања обухвата формално образовање и чини га скуп свих јавних и приватних образовних институција, дефинисаних према важећим законима. Циљ статистике образовања је да обезбједи и презентује податке о стању, структури и развоју школа и одјељења, о структури и кретању ученика и наставника, о резултатима школовања и наставном кадру који проводи програм средњег образовања. Циљ средњег образовања је развијање и јачање знања, способности и вјештина потребних за рад у струци, стицање међународно упоредивих нивоа знања као и припрема за наставак школовања на високошколским установама.

Задачи статистике образовања остварују се прикупљањем, обрадом и публиковањем података који се прикупљају од свих средњих школа на подручју Републике Српске.

Од школске 2014/2015. године напуштен је метод прикупљања података за средње образовање путем штампаних упитника, а уведен је нови модел прикупљања података путем електронског упитника. Ово је било неопходно како би се методологија образовања ускладила са методологијом UNESCO-а, OECD-а и ЕУРОСТАТ-а као и ЕУ стандардима.

Статистичком активношћу су обухваћене све редовне средње школе, и јавне и приватне, школе за ученике са сметњама у развоју, као и школе за средње образовање одраслих, за које смо податке обезбједили од Завода за образовање одраслих Републике Српске.

Средња школа попуњава податке посебно за сваку врсту школе у свом саставу. Наставници и остало особље као и опремљеност школе рачунарима приказани су код оне врсте школе која има највише ученика и која се сматра централном школом.

У овом Билтену приказани подаци нису у потпуности упоредиви са подацима објављеним у претходним Билтенима због преласка на нову методологију која је усаглашена са међународном методологијом.

У претходним билтенима, подаци о ученицима, наставницима и другим неопходним обиљежјима за средњу школу, приказани су на нивоу средње школе/ средњошколског центра, без обзира да ли је средња школа организована као стручна техничка, стручна, умјетничка школа или гимназија, док су у овом Билтену подаци приказани према врсти средње школе што је у складу са међународном методологијом и Законом о средњем образовању и васпитању.

Исто тако, у претходним Билтенима ученици су приказани према полу, струкама, разредима и трајању школовања. У овом Билтену, ученици су приказани по полјима образовања што је у складу са међународним стандардима.

Од 2014. године у примјени је нова, ревидирана класификација образовања ISCED F-2013. Ова класификација је друга класификација по важности у статистици образовања.

ОБЈАШЊЕЊА НЕКИХ ПОЈМОВА И ОБИЉЕЖЈА

Средња школа је установа за обављање дјелатности у области средњег образовања и васпитања. У зависности од врсте наставног плана и програма у складу са Законом о средњој школи у Републици Српској, средња школа може бити основана као **гимназија, стручна техничка, стручна, умјетничка, вјерска, школа за ученике са сметњама у развоју и школа за образовање одраслих.**

У **гимназији** се образују ученици општег, природно-математичког, друштвено-језичког и рачунарско-информатичког смјера. Школовање у гимназији траје четири године.

У **стручној техничкој школи** остварује се одговарајући општеобразовни, стручно-теоријски и практични програм у четворогодишњем трајању.

У **стручној школи** се образују ученици по струкама и занимањима за рад, у трајању од три године. За мање сложена занимања, образовање може да траје краће од три године.

У **умјетничкој школи** остварују се програми из области умјетности у четворогодишњем трајању. Завршавањем умјетничке школе ученик стиче средњу спрему.

METHODOLOGICAL EXPLANATIONS

Education statistics covers formal education, which consists of the set of all public and private educational institutions, defined in accordance with the laws in force. The objective of education statistics is to provide and present data on situation, structure and development of schools and classes, data on structure and mobility of pupils and teachers, data on results of education and teaching staff implementing the programme of secondary education. The aim of secondary education is to develop and improve knowledge, abilities and skills necessary for professional work, as well as gaining of internationally comparable levels of knowledge and preparation for further education at higher education institutions.

Tasks of education statistics are realised through the collection, processing and publishing of data collected from all secondary schools on the territory of Republika Srpska.

Since the school year 2014/2015, the method of data collection for secondary education through printed questionnaires has been abandoned and a new model of data collection has been introduced, namely, data are collected using an electronic questionnaire. This was necessary in order to align the methodology of education statistics with the methodologies of UNESCO, OECD and EUROSTAT, as well as with other EUROSTAT's standards.

This statistical activity covers all regular secondary schools, both public and private, schools for pupils with disabilities, as well as schools of secondary education for adults, for which data were provided by the Institute of Adult Education of Republika Srpska.

Secondary schools fill in the data separately for each type of school in their composition. Data on teachers, other staff and number of computers are presented at the level of the school with the highest number of pupils, which is considered to be the central school.

Data presented in this Bulletin are not fully comparable with the data published in previous Bulletins, due to the shift to the new methodology, which complies with the international methodology.

In previous Bulletins, data on pupils and teachers and other required features for secondary schools were presented at the level of secondary schools/secondary school centres, regardless of the secondary school being organised as a vocational technical or arts school or as a grammar school, while this Bulletin provides data by type of secondary school, which complies with the international methodology and with the Law on Secondary Education and Upbringing.

In addition, in previous Bulletins, data on pupils were provided by sex, vocation, class and duration of schooling. On the other hand, this Bulletin provides data by field of study, which is in line with international standards.

Since 2014, a new revised classification of education ISCED F-2013 has been applied. This classification is the second most important classification in education statistics.

DEFINITIONS OF SOME CONCEPTS AND FEATURES

Secondary school is an institution which performs activities in the field of secondary education and upbringing. Depending on the type of curriculum, in accordance with the Law on Secondary Schools in Republika Srpska, secondary schools may be established as **grammar schools, vocational technical schools, vocational schools, art schools, religious schools, schools for pupils with disabilities, and schools of education for adults.**

Grammar school is a school that provides general education for pupils, as well as education in the field of natural sciences and mathematics, social sciences and languages, and in the field of computers and informatics. This school lasts four years.

Vocational technical school is a school that realises an appropriate general education, vocational and theoretical or practical programme, which lasts four years.

Vocational school provides education for pupils by field of study and occupation and it lasts three years. For less complex occupations, education may last less than three years.

Art school realises programmes in the field of arts and it lasts four years. By completing an art school, pupils obtain secondary school qualifications.

Вјерске школе су средње школе за образовање вјерских службеника чијим завршавањем ученик стиче средњу спрему. Од школске године 2010/2011, у вјерским школама образовање траје пет година. Подаци који се односе на пети разред вјерских школа, у табелама у Билтену, приказани су заједно са подацима за четврти разред.

Еквивалент пуне запослености (ФТЕ) је податак који се односи на наставнике са непуним радним временом у еквиваленту броја наставника са пуним радним временом. Еквивалент за наставнике са пуним радним временом је 1, док се еквивалент наставника са непуним радним временом добије као проценат остварених сати у односу на пуну норму. Број наставника приказан еквивалентом пуне запослености одговарао би стварном броју физичких особа.

Домови ученика су установе које обезбеђују смјештај, исхрану и васпитање ученика основних и средњих школа за вријеме школовања, ван мјеста боравка родитеља-издржаваоца, као и ученика којима је из других разлога потребан смјештај у дому.

Студентски домови су установе које обезбеђују смјештај студената виших и високих школа, факултета и умјетничких академија за вријеме студија. Студентима, поред смјештаја, може бити обезбеђена и исхрана.

МЕЂУНАРОДНА КЛАСИФИКАЦИЈА ОБРАЗОВАЊА

Међународна стандардна класификација образовања, ISCED F-2013, припада међународној породици економских и социјалних класификација Уједињених нација, које користи статистика широм свијета с циљем прикупљања, компилирања и анализирања података упоредивих како у појединим земљама тако и на међународном нивоу.

ISCED 2013 је референтна класификација за организовање образовних програма и везаних класификација према нивоима и областима образовања. ISCED класификује образовне програме према њиховом садржају коришћењем двије главне укрштене варијабле:

Нивои образовања и поља образовања

Нивои образовања у образовном систему Републике Српске су:

ISCED 0 – Образовање у раном дјетињству. Постоје двије категорије програма на ISCED нивоу 0:

- Образовни развојни програми у раном дјетињству,
- Предшколско образовање.

Образовни програм у раном дјетињству садржајем је осмишљен за дјecu од 0 до 2 године док је програм предшколског образовања осмишљен за дјecu старости од 3 године до почетка основног образовања.

ISCED 1 – Прва фаза основног образовања укључује основно образовање ученика у „нижим разредима“ од I до IV разреда до 2003/2004. године, а од 2003/2004. године од I до V разреда.

ISCED 2 – Друга фаза основног образовања укључује основно образовање ученика у „вишим разредима“ од V до VIII разреда до 2003/2004. године, а од 2003/2004. године од VI до IX разреда.

ISCED 3 – Средње образовање. Програми на овом нивоу обично су осмишљени као припрема за високо образовање или за стицање вјештина потребних за запослење. Средње образовање укључује опште и стручно образовање.

Опште средње образовање пружају опште средње школе /гимназије/, вјерске исламске школе, католичке школе и подразумевају програме образовања који су осмишљени са циљем стицања општих знања, вјештина и способности. Ученици који заврше опште средње образовање стичу диплому и могу наставити школовање на високошколским установама. Ови општи образовни програми трају 4 године.

Стручно образовање подразумева програме који су осмишљени у циљу стицања знања, вјештина и способности које су специфичне за одређена занимања или групе занимања. Средње стручно образовање пружају умјетничке школе, стручне и техничке школе, вјерске православне школе и школе за ученике са сметњама у развоју. Завршетак ових програма доводи до стручних квалификација које су релевантне за тржиште рада.

Religious schools are secondary schools for the education of religious officials. By completing a religious school, pupils obtain secondary school qualifications. Since the school year 2010/2011, education in religious schools lasts five years. Tables in the Bulletin present data which refer to the fifth grade of religious schools together with data which refer to the fourth grade.

Full-time equivalent (FTE) represents data that refer to teachers working part-time in the equivalent of the number of teachers working full-time. The equivalent for teachers working full-time is 1, while the equivalent for teachers working part-time is calculated as a percentage of worked hours in relation to the full-time workload. Number of teachers shown in full-time equivalent would correspond to the actual number of physical persons.

Pupils' halls of residence are institutions providing accommodation, food and upbringing for pupils of primary and secondary schools during schooling time, outside of their parents or supporters' place of residence, as well as for pupils who for other reasons have to stay in homes.

Students' halls of residence are institutions providing accommodation for students of high and higher schools, faculties and art academies during study time. In addition to accommodation, students can also be provided with food.

INTERNATIONAL STANDARD CLASSIFICATION OF EDUCATION

International Standard Classification of Education ISCED F-2013 belongs to an international family of economic and social classifications of the United Nations, used by statistics worldwide, with the aim of collecting, compiling and analyzing data comparable both in specific countries and internationally.

ISCED 2013 is the reference classification for the organisation of education programmes and related classifications, by level and field of education. ISCED classifies education programmes by their content, using two main cross-classification variables:

Levels of education and fields of education

Levels of education in the system of education of Republika Srpska are:

ISCED 0 – Early childhood education. There are two categories of ISCED level 0 programmes:

- Early childhood educational development programmes,
- Preschool education.

Early childhood educational development programme has educational content designed for younger children aged 0 to 2 years, while pre-school education is designed for children from the age of 3 years to the start of primary education.

ISCED 1 – First stage of primary education includes primary education of pupils in "lower grades", namely grades 1 to 4 until the school year 2003/2004, and grades 1 to 5 afterwards.

ISCED 2 – Second stage of primary education includes primary education of pupils in "higher grades", namely grades 5 to 8 until the school year 2003/2004, and grades 6 to 9 afterwards.

ISCED 3 – Secondary education. This level of education usually begins after the completion of full obligatory education. Programmes which form the second/final stage of secondary education may be either general or vocational ISCED level 3 programmes.

General secondary education is provided by general secondary schools (grammar schools), Islamic religious schools, Catholic schools and it refers to educational programmes designed to develop general knowledge, skills and competencies. Pupils who complete general secondary education obtain a degree and they may continue their education at higher education institutions. All general education programmes last four years.

Vocational education refers to programmes designed for learners to acquire the knowledge, skills and competencies specific to a particular occupation or class of occupations. Vocational secondary education is provided by art schools, vocational and technical schools, Orthodox religious schools and schools for pupils with disabilities. Completion of such programmes leads to labour market-relevant vocational qualifications.

ISCED 4 – Пост-средње али не високо образовање не сматра се високим образовањем. Програми на овом нивоу су стручни и особе припремају за улазак на тржиште рада. Циљ овог образовања је проширење знања, вјештина и способности лица која су завршила програм на ISCED нивоу 3.

ISCED ниво 5–8 обухвата високо образовање.

Од школске 2004/2005. године средње образовање се реализује и објављује по струкама, док од 2014/2015. подаци о ученицима у средњим школама се публикују према пољима образовања како је предвиђено међународном методологијом.

Поља образовања у средњем образовању су:

- Средње образовање/општи програми,
- Умјетност и хуманистичке науке,
- Друштвене науке, новинарство и информације,
- Пословање, администрација и право,
- Природне науке, математика и статистика,
- Информационе и комуникационе технологије,
- Инжењерство, производња и грађевинарство,
- Пољопривреда, шумарство, рибарство и ветеринарство
- Здравље и социјална заштита,
- Услуге.

ISCED 4 – Post-secondary non-tertiary education. Programmes at this level are not considered to be tertiary education and are typically vocational and terminal programmes that prepare for the labour market.

ISCED levels 5-8 refer to tertiary education.

Between the school years 2004/2005 and 2014/2015, secondary education was realised and published by profession, while since the school year 2014/2015, data on pupils in secondary schools have been published by field of study, as provided for by the international methodology.

Fields of study in secondary education are:

- Secondary education/general programmes,
- Arts and Humanities,
- Social Sciences, Journalism and Information,
- Business, Administration and Law
- Natural Sciences, Mathematics and Statistics,
- Information and Communication Technologies,
- Engineering, Manufacturing and Construction,
- Agriculture, Forestry, Fisheries and Veterinary Science
- Health and Social Welfare,
- Services.

Знакови

- нема појаве
- ¹⁾ ознака за напомену
- исправљен податак

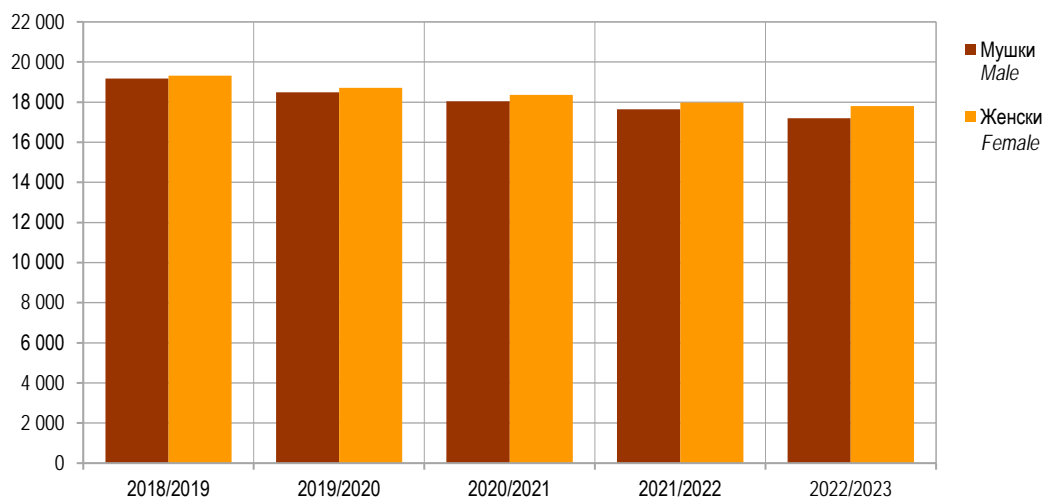
Symbols

- no occurrence
- ¹⁾ footnote
- corrected data

1. СРЕДЊЕ ОБРАЗОВАЊЕ НА ПОЧЕТКУ ШКОЛСКЕ ГОДИНЕ SECONDARY EDUCATION AT THE BEGINNING OF THE SCHOOL YEAR

1.1. ОДЈЕЉЕЊА И УЧЕНИЦИ СРЕДЊИХ ШКОЛА ПО ПОЛУ И РАЗРЕДИМА НА ПОЧЕТКУ ШКОЛСКЕ ГОДИНЕ SECONDARY SCHOOL CLASSES AND PUPILS BY SEX AND GRADE AT THE BEGINNING OF THE SCHOOL YEAR

Школска година	Укупно Total	По разредима By grade				School year		
		I	II	III	IV			
2018/2019	одјелјења	1 755	454	455	474	372	classes	2018/2019
	ученици	38 499	9 972	9 823	10 168	8 536	pupils	
	женски	19 324	4 881	4 802	4 926	4 715	female	
2019/2020	одјелјења	1 744	457	461	462	364	classes	2019/2020
	ученици	37 206	9 858	9 604	9 607	8 137	pupils	
	женски	18 715	4 825	4 745	4 697	4 448	female	
2020/2021	одјелјења	1 775	478	466	477	354	classes	2020/2021
	ученици	36 405	9 541	9 618	9 507	7 739	pupils	
	женски	18 363	4 651	4 725	4 698	4 289	female	
2021/2022	одјелјења	1 703	447	460	451	345	classes	2021/2022
	ученици	35 615	9 336	9 338	9 425	7 516	pupils	
	женски	17 973	4 568	4 546	4 611	4 248	female	
2022/2023	одјелјења	1 757	462	461	473	361	classes	2022/2023
	ученици	34 998	9 281	9 046	9 169	7 502	pupils	
	женски	17 795	4 625	4 444	4 491	4 235	female	



Графикон 1. Ученици средњих школа по полу на почетку школске године
Graph 1. Secondary school pupils by sex at the beginning of the school year

1.2. ПОНОВЦИ У СРЕДЊИМ ШКОЛАМА ПО ПОЛУ И РАЗРЕДИМА НА ПОЧЕТКУ ШКОЛСКЕ ГОДИНЕ
REPEATERS IN SECONDARY SCHOOLS BY SEX AND GRADE AT THE BEGINNING OF THE SCHOOL YEAR

Школска година	Укупно <i>Total</i>	Разред <i>Grade</i>				School year
		I	II	III	IV	
2018/2019 свега	228	118	64	41	5	<i>all</i> 2018/2019
женски	62	32	19	11	-	<i>female</i>
2019/2020 свега	155	92	41	19	3	<i>all</i> 2019/2020
женски	43	23	15	4	1	<i>female</i>
2020/2021 свега	46	23	13	7	3	<i>all</i> 2020/2021
женски	7	2	3	-	2	<i>female</i>
2021/2022 свега	136	76	34	26	-	<i>all</i> 2021/2022
женски	38	23	8	7	-	<i>female</i>
2022/2023 свега	117	61	41	13	2	<i>all</i> 2022/2023
женски	32	18	9	4	1	<i>female</i>

1.3. УЧЕНИЦИ СА СМЕТЊАМА У РАЗВОЈУ УКЉУЧЕНИ У РЕДОВНУ НАСТАВУ ПО ПОЛУ И РАЗРЕДИМА НА ПОЧЕТКУ ШКОЛСКЕ ГОДИНЕ
PUPILS WITH DISABILITIES INCLUDED IN REGULAR EDUCATION PROGRAMME BY SEX AND GRADE AT THE BEGINNING OF THE SCHOOL YEAR

Школска година	Укупно <i>Total</i>	Разред <i>Grade</i>				School year
		I	II	III	IV	
2018/2019 свега	339	97	106	115	21	<i>all</i> 2018/2019
женски	139	42	48	39	10	<i>female</i>
2019/2020 свега	377	126	119	89	43	<i>all</i> 2019/2020
женски	154	44	52	35	23	<i>female</i>
2020/2021 свега	357	107	116	102	32	<i>all</i> 2020/2021
женски	150	39	48	48	15	<i>female</i>
2021/2022 свега	496	126	144	167	59	<i>all</i> 2021/2022
женски	240	52	68	84	36	<i>female</i>
2022/2023 свега	484	156	123	145	60	<i>all</i> 2022/2023
женски	225	65	49	75	36	<i>female</i>

1.4. УПИСАНИ УЧЕНИЦИ СРЕДЊИХ ШКОЛА ПРЕМА ВРСТИ ШКОЛЕ НА ПОЧЕТКУ ШКОЛСКЕ ГОДИНЕ
SECONDARY SCHOOL ENROLMENT BY TYPE OF SCHOOL AT THE BEGINNING OF THE SCHOOL YEAR

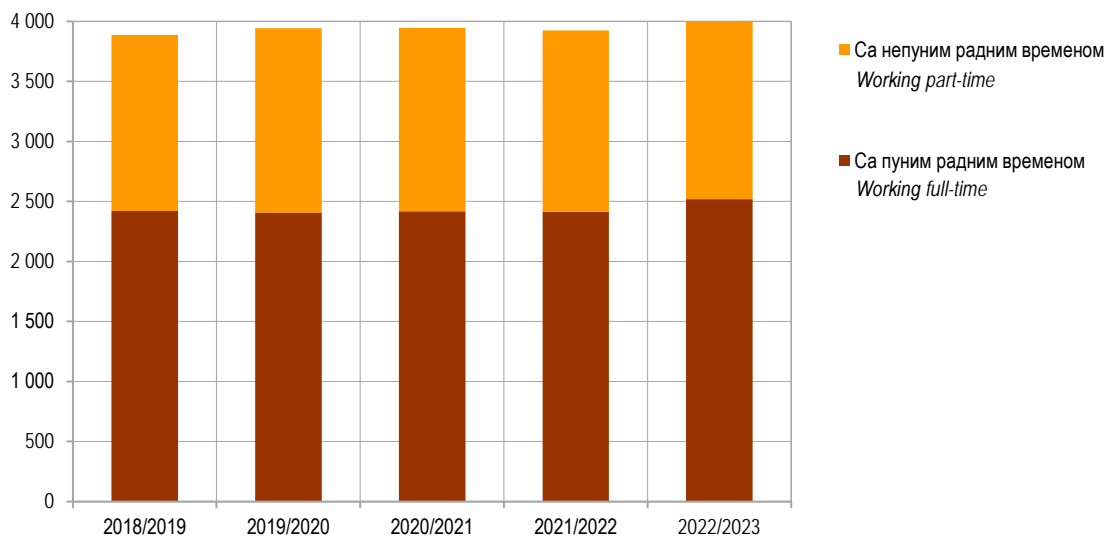
	2018/2019	2019/2020	2020/2021	2021/2022	2022/2023	
УКУПНО	38 499	37 206	36 405	35 615	34 998	TOTAL
Гимназије	8 360	7 781	7 278	6 679	6 317	Grammar schools
Стручне техничке школе	23 574	22 965	22 749	22 666	22 747	Vocational technical schools
Умјетничке школе	287	293	311	416	410	Art schools
Вјерске школе	65	58	54	42	98	Religious schools
Стручне школе	6 107	6 023	5 935	5 739	5 360	Vocational schools
Средње школе за ученике са сметњама у развоју	106	86	78	73	66	Secondary schools for pupils with disabilities
	Структура/Structure %					
УКУПНО	100,0	100,0	100,0	100,0	100,0	TOTAL
Гимназије	21,7	20,9	20,0	18,8	18,0	Grammar schools
Стручне техничке школе	61,2	61,7	62,5	63,6	65,0	Vocational technical schools
Умјетничке школе	0,7	0,8	0,9	1,2	1,2	Art schools
Вјерске школе	0,2	0,2	0,1	0,1	0,3	Religious schools
Стручне школе	15,9	16,2	16,3	16,1	15,3	Vocational schools
Средње школе за ученике са сметњама у развоју	0,3	0,2	0,2	0,2	0,2	Secondary schools for pupils with disabilities

1.5. УЧЕНИЦИ СРЕДЊИХ ШКОЛА КОЈИ СУ ЗАВРШИЛИ ШКОЛУ ПРЕМА ВРСТИ ШКОЛЕ НА КРАЈУ ШКОЛСКЕ ГОДИНЕ
SECONDARY SCHOOL PUPILS WHO COMPLETED SCHOOL, BY TYPE OF SCHOOL AT THE END OF THE SCHOOL YEAR

	2018/2019	2019/2020	2020/2021	2021/2022	2022/2023	
УКУПНО	10 440	10 471	9 888	9 832	9 368	TOTAL
Гимназије	2 286	2 281	2 120	1 996	1 808	Grammar schools
Стручне техничке школе	6 125	6 141	5 841	5 675	5 522	Vocational technical schools
Умјетничке школе	70	64	60	93	100	Art schools
Вјерске школе	26	13	11	17	12	Religious schools
Стручне школе	1 887	1 910	1 828	2 023	1 908	Vocational schools
Средње школе за ученике са сметњама у развоју	46	62	28	28	18	Secondary schools for pupils with disabilities
Структура/Structure %						
УКУПНО	100,0	100,0	100,0	100,0	100,0	TOTAL
Гимназије	23,2	21,9	21,8	20,3	19,3	Grammar schools
Стручне техничке школе	58,3	58,7	58,7	57,7	58,9	Vocational technical schools
Умјетничке школе	0,7	0,7	0,6	0,9	1,1	Art schools
Вјерске школе	0,2	0,2	0,1	0,2	0,1	Religious schools
Стручне школе	17,3	18,1	18,2	20,6	20,4	Vocational schools
Средње школе за ученике са сметњама у развоју	0,3	0,4	0,6	0,3	0,2	Secondary schools for pupils with disabilities

1.6. НАСТАВНИЦИ У СРЕДЊИМ ШКОЛАМА НА ПОЧЕТКУ ШКОЛСКЕ ГОДИНЕ
SECONDARY SCHOOL TEACHERS AT THE BEGINNING OF THE SCHOOL YEAR

	Наставници Teachers									
	укупно total	женски female	са пуним радним временом working full-time				са непуним радним временом working part-time			
			на неодређено вријеме on a permanent basis		на одређено вријеме on a temporary basis		на неодређено вријеме on a permanent basis		на одређено вријеме on a temporary basis	
			свега all	жене female	свега all	жене female	свега all	жене female	свега all	жене female
2018/2019	3 888	2 468	2 242	1 401	178	121	772	496	696	450
2019/2020	3 944	2 486	2 192	1 371	216	154	753	484	783	477
2020/2021	3 945	2 483	2 204	1 396	215	124	773	499	753	464
2021/2022	3 925	2 441	2 197	1 388	218	123	716	441	794	489
2022/2023	4 050	2 542	2 218	1 400	303	182	684	434	845	526



Графикон 2. Наставници средњих школа према врсти радног времена на почетку школске године
Graph 2. Secondary school teachers by working hours at the beginning of the school year

2. СРЕДЊЕ ШКОЛЕ ПРЕМА ВРСТИ НА ПОЧЕТКУ ШКОЛСКЕ 2022/2023. ГОДИНЕ SECONDARY SCHOOLS BY TYPE AT THE BEGINNING OF THE SCHOOL YEAR 2022/2023

2.1. ОДЈЕЉЕЊА И УЧЕНИЦИ СРЕДЊИХ ШКОЛА ПРЕМА ВРСТИ СРЕДЊЕ ШКОЛЕ, ПОЛУ И РАЗРЕДИМА НА ПОЧЕТКУ ШКОЛСКЕ 2022/2023. ГОДИНЕ SECONDARY SCHOOL CLASSES AND PUPILS BY TYPE OF SECONDARY SCHOOL, SEX AND GRADE AT THE BEGINNING OF THE SCHOOL YEAR 2022/2023

		Укупно <i>Total</i>	Разред <i>Grade</i>					
			I	II	III	IV		
УКУПНО	одјељења	1 757	462	461	473	361	classes	TOTAL
	ученици	34 998	9 281	9 046	9 169	7 502	pupils	
	женски	17 795	4 625	4 444	4 491	4 235	female	
од тога, приватне	одјељења	53	11	14	15	13	classes	out of wich, private
	ученици	863	196	222	249	196	pupils	
	женски	477	106	121	139	111	female	
Гимназије	одјељења	406	100	97	102	107	classes	Grammar schools
	ученици	6 317	1 573	1 455	1 595	1 694	pupils	
	женски	4 148	1 060	970	1 033	1 085	female	
од тога, приватне	одјељења	14	3	3	4	4	classes	out of wich, private
	ученици	275	64	66	78	67	pupils	
	женски	142	37	37	35	33	female	
Стручне техничке школе	одјељења	1 011	256	256	255	244	classes	Vocational technical schools
	ученици	22 747	5 789	5 697	5 583	5 678	pupils	
	женски	12 247	3 104	3 056	3 010	3 077	female	
од тога, приватне	одјељења	36	7	10	10	9	classes	out of wich, private
	ученици	530	114	138	149	129	pupils	
	женски	307	61	74	94	78	female	
Умјетничка школа	одјељења	28	7	7	7	7	classes	Art schools
	ученици	410	99	99	102	110	pupils	
	женски	280	71	63	73	73	female	
Вјерске школе	одјељења	8	2	2	2	2	classes	Religious schools
	ученици	98	28	22	29	19	pupils	
	женски	28	8	10	10	-	female	
од тога, приватне	одјељења	3	1	1	1	-	classes	out of wich, private
	ученици	58	18	18	22	-	pupils	
	женски	28	8	10	10	-	female	
Стручне школе	одјељења	286	92	94	100	-	classes	Vocational schools
	ученици	5 360	1 772	1 754	1 834	-	pupils	
	женски	1 067	374	335	358	-	female	
Средње школе за ученике са сметњама у развоју	одјељења	18	5	5	7	1	classes	Schools for pupils with disabilities
	ученици	66	20	19	26	1	pupils	
	женски	25	8	10	7	-	female	

2.2. ПОНОВЦИ У СРЕДЊИМ ШКОЛАМА ПО ПОЛУ, РАЗРЕДИМА И ВРСТИ ШКОЛЕ НА ПОЧЕТКУ ШКОЛСКЕ 2022/2023. ГОДИНЕ
REPEATERS IN SECONDARY SCHOOLS BY SEX, GRADE AND TYPE OF SCHOOLS AT THE BEGINNING OF THE SCHOOL YEAR 2022/2023

Врста средње школе	Пол	Укупно Total	Разред Grade				Sex	Type of secondary school
			I	II	III	IV		
УКУПНО	свега	117	61	41	13	2	all	TOTAL
	женски	32	18	9	4	1	female	
Гимназије	свега	7	6	1	-	-	all	Grammar schools
	женски	3	2	1	-	-	female	
Стручне техничке школе	свега	52	20	22	8	2	all	Vocational technical schools
	женски	24	14	6	3	1	female	
Умјетничка школа	свега	-	-	-	-	-	all	Art schools
	женски	-	-	-	-	-	female	
Вјерске школе	свега	1	-	-	1	-	all	Religious schools
	женски	-	-	-	-	-	female	
Стручне школе	свега	56	34	18	4	-	all	Vocational schools
	женски	4	1	2	1	-	female	
Средње школе за ученике са сметњама у развоју	свега	1	1	-	-	-	all	Secondary schools for pupils
	женски	1	1	-	-	-	female	with disabilities

2.3. УЧЕНИЦИ СА СМЕТЊАМА У РАЗВОЈУ УКЉУЧЕНИ У РЕДОВНУ НАСТАВУ ПО ПОЛУ, РАЗРЕДИМА И ВРСТИ ШКОЛЕ НА ПОЧЕТКУ ШКОЛСКЕ 2022/2023. ГОДИНЕ
PUPILS WITH DISABILITIES INCLUDED IN REGULAR EDUCATION PROGRAMME BY SEX, GRADE AND TYPE OF SCHOOL AT THE BEGINNING OF THE SCHOOL YEAR 2022/2023

Врста средње школе	Пол	Укупно Total	Разред Grade				Sex	Type of secondary school
			I	II	III	IV		
УКУПНО	свега	484	156	123	145	60	all	TOTAL
	женски	225	65	49	75	36	female	
Гимназије	свега	43	9	6	8	20	all	Grammar schools
	женски	27	6	4	4	13	female	
Стручне техничке школе	свега	186	45	44	57	40	all	Vocational technical schools
	женски	101	23	21	34	23	female	
Умјетничка школа	свега	4	1	1	2	-	all	Art schools
	женски	3	1	1	1	-	female	
Вјерске школе	свега	-	-	-	-	-	all	Religious schools
	женски	-	-	-	-	-	female	
Стручне школе	свега	251	101	72	78	-	all	Vocational schools
	женски	94	35	23	36	-	female	
Средње школе за ученике са сметњама у развоју	свега	-	-	-	-	-	all	Secondary schools for pupils
	женски	-	-	-	-	-	female	with disabilities

2.4. УЧЕНИЦИ ШКОЛА ЗА ДЈЕЦУ СА СМЕТЊАМА У РАЗВОЈУ ПО ВРСТИ ПРОГРАМА НА ПОЧЕТКУ ШКОЛСКЕ 2022/2023. ГОДИНЕ
PUPILS OF SCHOOLS FOR CHILDREN WITH DISABILITIES BY TYPE OF PROGRAMME AT THE BEGINNING OF THE SCHOOL YEAR 2022/2023

Врста програма	Пол	Укупно Total	Разред Grade				Sex	Type of programme
			I	II	III	IV		
УКУПНО	свега	66	20	19	26	1	all	TOTAL
	женски	25	8	10	7	-	female	
Са оштећењем вида	свега	5	-	2	2	1	all	Visual impairment
	женски	3	-	2	1	-	female	
Са оштећењем слуха	свега	3	1	-	2	-	all	Hearing impairment
	женски	-	-	-	-	-	female	
Са оштећењима у говорно - гласовној комуникацији	свега	1	-	-	-	-	all	With impairment in voice and speech communication
	женски	-	-	-	-	-	female	
Са тјелесним оштећењима и хроничним обољењима	свега	-	-	-	-	-	all	With physical impairment and chronic diseases
	женски	-	-	-	-	-	female	
Са интелектуалним оштећењима	свега	27	8	9	10	-	all	With intellectual disabilities
	женски	9	5	2	2	-	female	
Са психичким поремећајима и обољењима	свега	19	7	3	9	-		Mental disorders and illnesses
	женски	8	2	2	4	-		
Са вишеструким сметњама	свега	8	4	3	1	-	all	Multiple impairments
	женски	4	1	3	-	-	female	
Са аутизмом	свега	2	-	1	1	-	all	Autism
	женски	-	-	-	-	-	female	
Са другим сметњама	свега	1	-	1	-	-	all	Other impairments
	женски	1	-	1	-	-	female	

2.5. УЧЕНИЦИ СА СМЕТЊАМА У РАЗВОЈУ УКЉУЧЕНИ У РЕДОВНУ НАСТАВУ ПО ВРСТИ СМЕТЊЕ НА ПОЧЕТКУ ШКОЛСКЕ 2022/2023. ГОДИНЕ
PUPILS WITH DISABILITIES INCLUDED IN REGULAR TEACHING PROGRAMME BY TYPE OF DISABILITY AT THE BEGINNING OF THE SCHOOL YEAR 2022/2023

Врста сметње	Пол	Укупно Total	Разред Grade				Sex	Type of disability
			I	II	III	IV		
УКУПНО	свега	484	156	123	145	60	all	TOTAL
	женски	225	65	49	75	36	female	
Са оштећењем вида	свега	48	11	9	17	11	all	Visual impairment
	женски	31	7	5	11	8	female	
Са оштећењем слуха	свега	18	8	4	1	5	all	Hearing impairment
	женски	9	3	2	1	3	female	
Са оштећењима у говорно - гласовној комуникацији	свега	14	4	4	4	2	all	With impairment in voice and speech communication
	женски	8	2	2	4	-	female	
Са тјелесним оштећењима и хроничним обољењима	свега	108	29	30	25	24	all	With physical impairment and chronic diseases
	женски	49	11	14	11	13	female	
Са интелектуалним оштећењима	свега	190	72	51	66	1	all	With intellectual disabilities
	женски	76	24	16	35	1	female	
Са психичким поремећајима и обољењима	свега	2	-	1	1	-	all	Mental disorders and illnesses
	женски	2	-	1	1	-	female	
Са вишеструким сметњама	свега	31	12	7	6	6	all	Multiple impairments
	женски	13	6	3	1	3	female	
Са аутизмом	свега	6	2	-	3	1	all	Autism
	женски	3	-	-	2	1	female	
Са другим сметњама	свега	67	18	17	22	10	all	Other impairments
	женски	34	12	6	9	7	female	

2.6. УЧЕНИЦИ СРЕДЊИХ ШКОЛА ПРЕМА ВРСТИ ШКОЛЕ И НАЗИВУ СТРАНОГ ЈЕЗИКА НА ПОЧЕТКУ ШКОЛСКЕ 2022/2023. ГОДИНЕ
SECONDARY SCHOOL PUPILS BY TYPE OF SCHOOL AND FOREIGN LANGUAGE LEARNED AT THE BEGINNING OF THE SCHOOL YEAR 2022/2023

Назив страног језика	Језик се учи као	Број ученика Number of pupils	I	II	III	IV	Language learned as the	Foreign language
УКУПНО							TOTAL	
Енглески језик	I	31 259	8 263	8 088	8 180	6 728	1 st	English
	II	119	43	25	26	25	2 nd	
	III	-	-	-	-	-	3 rd	
Њемачи језик	I	3 073	832	813	717	711	1 st	German
	II	7 764	1 934	1 837	1 951	2 042	2 nd	
	III	-	-	-	-	-	3 rd	
Руски језик	I	331	116	87	82	46	1 st	Russian
	II	2 835	755	799	715	566	2 nd	
	III	-	-	-	-	-	3 rd	
Француски језик	I	7	-	7	-	-	1 st	French
	II	992	199	236	259	298	2 nd	
	III	-	-	-	-	-	3 rd	
Остали језици	I	-	-	-	-	-	1 st	Other languages
	II	681	231	156	157	137	2 nd	
	III	-	-	-	-	-	3 rd	
Ученици који не уче страни језик		430	98	77	216	39		Pupils who do not learn a foreign language
Ученици који уче један страни језик		22 034	6 007	5 869	5 797	4 361		Pupils who learn one foreign language
Ученици који уче два страна језика		12 534	3 176	3 100	3 156	3 102		Pupils who learn two foreign languages
Ученици који уче три и више страних језика		-	-	-	-	-		Pupils who learn 3 or more foreign languages
Укупан број ученика		34 998	9 281	9 046	9 169	7 502		Total number of pupils
Гимназије							Grammar schools	
Енглески језик	I	6 273	1 562	1 449	1 586	1 676	1 st	English
	II	44	11	6	9	18	2 nd	
	III	-	-	-	-	-	3 rd	
Њемачи језик	I	44	11	6	9	18	1 st	German
	II	3 511	809	776	885	1 041	2 nd	
	III	-	-	-	-	-	3 rd	
Руски језик	I	-	-	-	-	-	1 st	Russian
	II	1 815	523	462	468	362	2 nd	
	III	-	-	-	-	-	3 rd	
Француски језик	I	-	-	-	-	-	1 st	French
	II	451	87	98	119	147	2 nd	
	III	-	-	-	-	-	3 rd	
Остали језици	I	-	-	-	-	-	1 st	Other languages
	II	429	140	99	91	99	2 nd	
	III	-	-	-	-	-	3 rd	
Ученици који не уче страни језик		-	-	-	-	-		Pupils who do not learn a foreign language
Ученици који уче један страни језик		68	4	14	23	27		Pupils who learn one foreign language
Ученици који уче два страна језика		6 249	1 569	1 441	1 572	1 667		Pupils who learn two foreign languages
Ученици који уче три и више страних језика		-	-	-	-	-		Pupils who learn 3 or more foreign languages
Укупан број ученика		6 317	1 573	1 455	1 595	1 694		Total number of pupils
Стручне техничке школе							Vocational technical schools	
Енглески језик	I	20 201	5 154	5 108	4 997	4 942	1 st	English
	II	65	22	19	17	7	2 nd	
	III	-	-	-	-	-	3 rd	
Њемачи језик	I	2 289	561	527	516	685	1 st	German
	II	4 131	1 097	1 031	1 004	999	2 nd	
	III	-	-	-	-	-	3 rd	
Руски језик	I	224	76	58	44	46	1 st	Russian
	II	984	208	333	240	203	2 nd	
	III	-	-	-	-	-	3 rd	
Француски језик	I	4	-	4	-	-	1 st	French
	II	531	107	138	138	148	2 nd	
	III	-	-	-	-	-	3 rd	
Остали језици	I	-	-	-	-	-	1 st	Other languages
	II	81	47	8	16	10	2 nd	
	III	-	-	-	-	-	3 rd	
Ученици који не уче страни језик		131	26	26	52	27		Pupils who do not learn a foreign language
Ученици који уче један страни језик		16 715	4 267	4 117	4 081	4 250		Pupils who learn one foreign language
Ученици који уче два страна језика		5 901	1 496	1 554	1 450	1 401		Pupils who learn two foreign languages
Ученици који уче три и више страних језика		-	-	-	-	-		Pupils who learn 3 or more foreign languages
Укупан број ученика		22 747	5 789	5 697	5 583	5 678		Total number of pupils

2.6. УЧЕНИЦИ СРЕДЊИХ ШКОЛА ПРЕМА ВРСТИ ШКОЛЕ И НАЗИВУ СТРАНОГ ЈЕЗИКА НА ПОЧЕТКУ ШКОЛСКЕ 2022/2023. ГОДИНЕ
SECONDARY SCHOOL PUPILS BY TYPE OF SCHOOL AND FOREIGN LANGUAGE LEARNED AT THE BEGINNING OF THE SCHOOL YEAR 2022/2023

(наставак-continued)

Назив страног језика	Језик се учи као	Број ученика Number of pupils	I	II	III	IV	Language is learnt as the	Foreign language
Стручне школе								
Енглески језик	I	4 323	1 427	1 416	1 480	-	1 st	Vocational schools English
	II	10	10	-	-	-	2 nd	
	III	-	-	-	-	-	3 rd	
Њемачи језик	I	702	253	273	176	-	1 st	German
	II	108	25	25	58	-	2 nd	
	III	-	-	-	-	-	3 rd	
Руски језик	I	107	40	29	38	-	1 st	Russian
	II	20	13	-	7	-	2 nd	
	III	-	-	-	-	-	3 rd	
Француски језик	I	3	-	3	-	-	1 st	French
	II	-	-	-	-	-	2 nd	
	III	-	-	-	-	-	3 rd	
Остали језици	I	-	-	-	-	-	1 st	Other languages
	II	-	-	-	-	-	2 nd	
	III	-	-	-	-	-	3 rd	
Ученици који не уче страни језик		225	52	33	140	-		Pupils who do not learn a foreign language
Ученици који уче један страни језик		4 962	1 672	1 674	1 616	-		Pupils who learn one foreign language
Ученици који уче два страна језика		173	48	47	78	-		Pupils who learn two foreign languages
Ученици који уче три и више страних језика		-	-	-	-	-		Pupils who learn 3 or more foreign languages
Укупан број ученика		5 360	1 772	1 754	1 834	-		Total number of pupils
Умјетничке школе								
Енглески језик	I	372	92	92	86	102	1 st	Art schools English
	II	-	-	-	-	-	2 nd	
	III	-	-	-	-	-	3 rd	
Њемачи језик	I	38	7	7	16	8	1 st	German
	II	14	3	5	4	2	2 nd	
	III	-	-	-	-	-	3 rd	
Руски језик	I	-	-	-	-	-	1 st	Russian
	II	2	1	-	-	1	2 nd	
	III	-	-	-	-	-	3 rd	
Француски језик	I	-	-	-	-	-	1 st	French
	II	10	5	-	2	3	2 nd	
	III	-	-	-	-	-	3 rd	
Остали језици	I	-	-	-	-	-	1 st	Other languages
	II	113	26	31	28	28	2 nd	
	III	-	-	-	-	-	3 rd	
Ученици који не уче страни језик		-	-	-	-	-		Pupils who do not learn a foreign language
Ученици који уче један страни језик		271	64	63	68	76		Pupils who learn one foreign language
Ученици који уче два страна језика		139	35	36	34	34		Pupils who learn two foreign languages
Ученици који уче три и више страних језика		-	-	-	-	-		Pupils who learn 3 or more foreign languages
Укупан број ученика		410	99	99	102	110		Total number of pupils
Вјерске школе								
Енглески језик	I	86	28	22	29	7	1 st	Religious schools English
	II	-	-	-	-	-	2 nd	
	III	-	-	-	-	-	3 rd	
Њемачи језик	I	-	-	-	-	-	1 st	German
	II	14	10	4	-	-	2 nd	
	III	-	-	-	-	-	3 rd	
Руски језик	I	-	-	-	-	-	1 st	Russian
	II	-	-	-	-	-	2 nd	
	III	-	-	-	-	-	3 rd	
Француски језик	I	-	-	-	-	-	1 st	French
	II	-	-	-	-	-	2 nd	
	III	-	-	-	-	-	3 rd	
Остали језици	I	-	-	-	-	-	1 st	Other languages
	II	58	18	18	22	-	2 nd	
	III	-	-	-	-	-	3 rd	
Ученици који не уче страни језик		12	-	-	-	12		Pupils who do not learn a foreign language
Ученици који уче један страни језик		14	-	-	7	7		Pupils who learn one foreign language
Ученици који уче два страна језика		72	28	22	22	-		Pupils who learn two foreign languages
Ученици који уче три и више страних језика		-	-	-	-	-		Pupils who learn 3 or more foreign languages
Укупан број ученика		98	28	22	29	19		Total number of pupils

2.6. УЧЕНИЦИ СРЕДЊИХ ШКОЛА ПРЕМА ВРСТИ ШКОЛЕ И НАЗИВУ СТРАНОГ ЈЕЗИКА НА ПОЧЕТКУ ШКОЛСКЕ 2022/2023. ГОДИНЕ
SECONDARY SCHOOL PUPILS BY TYPE OF SCHOOL AND FOREIGN LANGUAGE LEARNED AT THE BEGINNING OF THE SCHOOL YEAR 2022/2023

(наставак-continued)

Назив страног језика	Језик се учи као	Број ученика Number of pupils	I	II	III	IV	Language is learnt as the	Foreign language
Школе за дјецу са сметњама у развоју								
Енглески језик	I	4	-	1	2	1	1 st	English
	II	-	-	-	-	-	2 nd	
	III	-	-	-	-	-	3 rd	
Њемачки језик	I	-	-	-	-	-	1 st	German
	II	-	-	-	-	-	2 nd	
	III	-	-	-	-	-	3 rd	
Руски језик	I	-	-	-	-	-	1 st	Russian
	II	-	-	-	-	-	2 nd	
	III	-	-	-	-	-	3 rd	
Француски језик	I	-	-	-	-	-	1 st	French
	II	-	-	-	-	-	2 nd	
	III	-	-	-	-	-	3 rd	
Остали језици	I	-	-	-	-	-	1 st	Other languages
	II	-	-	-	-	-	2 nd	
	III	-	-	-	-	-	3 rd	
Ученици који не уче страни језик		62	20	18	24	-	Pupils who do not learn a foreign language	
Ученици који уче један страни језик		4	-	1	2	1	Pupils who learn one foreign language	
Ученици који уче два страна језика		-	-	-	-	-	Pupils who learn two foreign languages	
Ученици који уче три и више страних језика		-	-	-	-	-	Pupils who learn 3 or more foreign languages	
Укупан број ученика		66	20	19	26	1	Total number of pupils	

2.7. УЧЕНИЦИ СРЕДЊИХ ШКОЛА КОЈИ УЧЕ СТРАНИ ЈЕЗИК ПО ГОДИНИ РОЂЕЊА НА ПОЧЕТКУ ШКОЛСКЕ 2022/2023. ГОДИНЕ

SECONDARY SCHOOL PUPILS LEARNING A FOREIGN LANGUAGE BY YEAR OF BIRTH AT THE BEGINNING OF THE SCHOOL YEAR 2022/2023

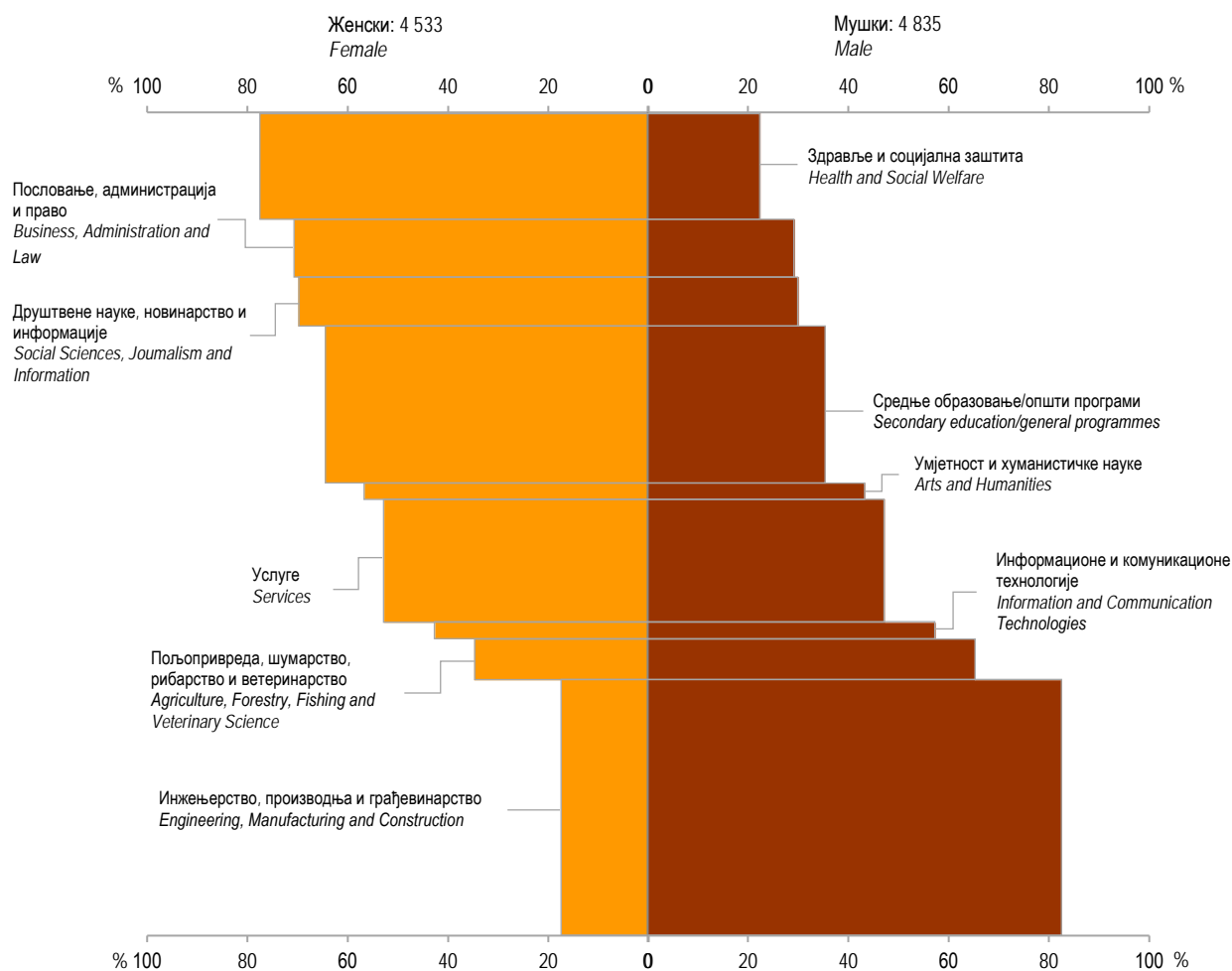
Година рођења	Укупно Total	Ученици који не уче страни језик Pupils who do not learn a foreign language	Ученици који уче 1 страни језик Pupils who learn one foreign language	Ученици који уче 2 страни језик Pupils who learn two foreign language	Year of birth
УКУПНО	34 998	430	22 034	12 534	TOTAL
2007 и наредне	7 628	68	4 964	2 596	2007 and later
2006	9 233	91	5 924	3 218	2006
2005	9 164	186	5 846	3 132	2005
2004	7 763	67	4 567	3 129	2004
2003	1 174	16	705	453	2003
2002	33	2	25	6	2002
2001	2	-	2	-	2001
2000	1	-	1	-	2000
и претходне					and earlier

2.8. УЧЕНИЦИ СРЕДЊИХ ШКОЛА КОЈИ СУ ЗАВРШИЛИ ШКОЛУ ПРЕМА НИВОУ ISCED-а, ПОЛУ И ГОДИНИ РОЂЕЊА У ПЕРИОДУ ОД 26.09.2021. ДО 25.09.2022. ГОДИНЕ
SECONDARY SCHOOL PUPILS WHO COMPLETED SCHOOL, BY ISCED LEVEL, SEX AND YEAR OF BIRTH, IN THE PERIOD BETWEEN 26th SEPTEMBER 2021 AND 25th SEPTEMBER 2022

Година рођења Year of birth	Укупно ISCED-3 Total ISCED-3			Опште образовање General education			Стручно образовање Vocational education		
	свега all	мушки male	женски female	свега all	мушки male	женски female	свега all	мушки male	женски female
УКУПНО / TOTAL	9 368	4 835	4 533	1 808	641	1 167	7 560	4 194	3 366
2005	305	259	46	-	-	-	305	259	46
2004	1 373	1 068	305	47	18	29	1 326	1 050	276
2003	6 635	2 981	3 654	1 549	544	1 005	5 086	2 437	2 649
2002	1 014	503	511	191	69	122	823	434	389
2001	41	24	17	21	10	11	20	14	6
2000	-	-	-	-	-	-	-	-	-

2.9. УЧЕНИЦИ СРЕДЊИХ ШКОЛА КОЈИ СУ ЗАВРШИЛИ ШКОЛУ ПО ПОЛУ И ПОЉУ ОБРАЗОВАЊА У ПЕРИОДУ ОД 26.09.2021. ДО 25.09.2022. ГОДИНЕ
SECONDARY SCHOOL PUPILS WHO COMPLETED SCHOOL, BY SEX AND FIELD OF STUDY, IN THE PERIOD BETWEEN 26th SEPTEMBER 2021 AND 25th SEPTEMBER 2022

Поље образовања	Укупно Total			од тога, приватне out of wich, private			Field of study
	свега all	мушки male	женски female	свега all	мушки male	женски female	
УКУПНО	9 368	4 835	4 533	209	100	109	TOTAL
Средње образовање/општи програми	1 808	641	1 167	69	32	37	Secondary education/general programmes
Умјетност и хуманистичке науке	150	65	85	-	-	-	Arts and Humanities
Друштвене науке, новинарство и информације	613	180	433	4	4	-	Social Sciences, Journalism and Information
Пословање, администрација и право	611	184	427	2	1	1	Business, Administration and Law
Природне науке, математика и статистика	-	-	-	-	-	-	Natural Sciences, Mathematics and Statistics
Информационе и комуникационе технологије	195	112	83	-	-	-	Information and Communication Technologies
Инжењерство, производња и грађевинарство	2 910	2 405	505	7	7	-	Engineering, Manufacturing and Construction
Пољопривреда, шумарство, рибарство и ветеринарство	460	300	160	-	-	-	Agriculture, Forestry, Fishing and Veterinary Science
Здравље и социјална заштита	1 177	265	912	127	56	71	Health and Social Welfare
Услуге	1 444	683	761	-	-	-	Services



Графикон 3. Ученици средњих школа који су завршили школу по полу и пољу образовања у периоду од 26.09.2021. до 25.09.2022. године
Graph 3. Secondary school pupils who completed school, by sex and field of study, in the period between 26th September 2021 and 25th September 2022

2.10. УЧЕНИЦИ СРЕДЊИХ ШКОЛА КОЈИ СУ У ПЕРИОДУ ОД 26.09.2021. ДО 25.09.2022. ГОДИНЕ ПРОМИЈЕНИЛИ ШКОЛУ ПРЕМА РАЗЛОЗИМА, РАЗРЕДИМА, ПОЛУ И ВРСТИ СРЕДЊЕ ШКОЛЕ
SECONDARY SCHOOL PUPILS WHO CHANGED SCHOOL IN THE PERIOD BETWEEN 26th SEPTEMBER 2021 AND 25th SEPTEMBER 2022, BY REASON, GRADE, SEX AND TYPE OF SECONDARY SCHOOL

Врста средње школе	Пол	УКУПНО TOTAL	Разред/Grade				Sex	Type of secondary school
			I	II	III	IV		
УКУПНО ISCED-3							TOTAL ISCED-3	
Промијенили школу и отишли у:	свега	389	208	107	55	19	all	Changed school and went
	женски	175	92	53	22	8	female	
другу школу у ФБиХ	свега	23	10	8	3	2	all	to another school in the FBiH
	женски	10	3	5	2	-	female	
другу школу у Републици Српској	свега	222	129	61	26	6	all	to another school in Republika Srpska
	женски	92	54	27	10	1	female	
другу школу у Дистрикту Брчко	свега	4	2	2	-	-	all	to another school in Brčko District
	женски	4	2	2	-	-	female	
иностранство	свега	92	40	28	21	3	all	abroad
	женски	42	18	15	8	1	female	
непознато	свега	48	27	8	5	8	all	unknown
	женски	27	15	4	2	6	female	
Гимназије							Grammar schools	
Промијенили школу и отишли у:	свега	92	38	35	17	2	all	Changed school and went
	женски	48	22	19	7	-	female	
другу школу у ФБиХ	свега	5	3	2	-	-	all	to another school in the FBiH
	женски	3	2	1	-	-	female	
другу школу у Републици Српској	свега	53	23	22	7	1	all	to another school in Republika Srpska
	женски	28	12	13	3	-	female	
другу школу у Дистрикту Брчко	свега	2	-	2	-	-	all	to another school in Brčko District
	женски	2	-	2	-	-	female	
иностранство	свега	23	6	9	8	-	all	abroad
	женски	7	2	3	2	-	female	
непознато	свега	9	6	-	2	1	all	unknown
	женски	8	6	-	2	-	female	
Стручне техничке школе							Vocational technical schools	
Промијенили школу и отишли у:	свега	236	135	51	33	17	all	Changed school and went
	женски	110	60	28	14	8	female	
другу школу у ФБиХ	свега	14	3	6	3	2	all	to another school in the FBiH
	женски	6	-	4	2	-	female	
другу школу у Републици Српској	свега	137	88	27	17	5	all	to another school in Republika Srpska
	женски	58	38	12	7	1	female	
другу школу у Дистрикту Брчко	свега	-	-	-	-	-	all	to another school in Brčko District
	женски	-	-	-	-	-	female	
иностранство	свега	58	29	14	12	3	all	abroad
	женски	29	15	8	5	1	female	
непознато	свега	27	15	4	1	7	all	unknown
	женски	17	7	4	-	6	female	
Стручне школе							Vocational schools	
Промијенили школу и отишли у:	свега	57	32	20	5	-	all	Changed school and went
	женски	14	8	5	1	-	female	
другу школу у ФБиХ	свега	3	3	-	-	-	all	to another school in the FBiH
	женски	1	1	-	-	-	female	
другу школу у Републици Српској	свега	31	17	12	2	-	all	to another school in Republika Srpska
	женски	5	3	2	-	-	female	
другу школу у Дистрикту Брчко	свега	2	2	-	-	-	all	to another school in Brčko District
	женски	2	2	-	-	-	female	
иностранство	свега	10	5	4	1	-	all	abroad
	женски	5	1	3	1	-	female	
непознато	свега	11	5	4	2	-	all	unknown
	женски	1	1	-	-	-	female	

2.10. УЧЕНИЦИ СРЕДЊИХ ШКОЛА КОЈИ СУ У ПЕРИОДУ ОД 26.09.2021. ДО 25.09.2022. ГОДИНЕ ПРОМИЈЕНИЛИ ШКОЛУ ПРЕМА РАЗЛОЗИМА, РАЗРЕДИМА, ПОЛУ И ВРСТИ СРЕДЊЕ ШКОЛЕ
SECONDARY SCHOOL PUPILS WHO CHANGED SCHOOL IN THE PERIOD BETWEEN 26th SEPTEMBER 2021 AND 25th SEPTEMBER 2022, BY REASON, GRADE, SEX AND TYPE OF SECONDARY SCHOOL

(наставак-continued)

Врста средње школе	Пол	УКУПНО TOTAL	Разред/Grade				Sex	Type of secondary school
			I	II	III	IV		
Умјетничке школе							Art schools	
Промијенили школу и отишли у:	свега	2	1	1	-	-	all	Changed school and went
	женски	2	1	1	-	-	female	
другу школу у ФБиХ	свега	-	-	-	-	-	all	to another school in the FBiH
	женски	-	-	-	-	-	female	
другу школу у Републици Српској	свега	-	-	-	-	-	all	to another school in Republika Srpska
	женски	-	-	-	-	-	female	
другу школу у Дистрикту Брчко	свега	-	-	-	-	-	all	to another school in Brčko District
	женски	-	-	-	-	-	female	
иностранство	свега	1	-	1	-	-	all	abroad
	женски	1	-	1	-	-	female	
непознато	свега	1	1	-	-	-	all	unknown
	женски	1	1	-	-	-	female	
Вјерске школе							Religious schools	
Промијенили школу и отишли у:	свега	2	2	-	-	-	all	Changed school and went
	женски	1	1	-	-	-	female	
другу школу у ФБиХ	свега	1	1	-	-	-	all	to another school in the FBiH
	женски	-	-	-	-	-	female	
другу школу у Републици Српској	свега	1	1	-	-	-	all	to another school in Republika Srpska
	женски	1	1	-	-	-	female	
другу школу у Дистрикту Брчко	свега	-	-	-	-	-	all	to another school in Brčko District
	женски	-	-	-	-	-	female	
иностранство	свега	-	-	-	-	-	all	abroad
	женски	-	-	-	-	-	female	
непознато	свега	-	-	-	-	-	all	unknown
	женски	-	-	-	-	-	female	
Школе за дјецу са сметњама у развоју							Schools for children with disabilities	
Промијенили школу и отишли у:	свега	-	-	-	-	-	all	Changed school and went
	женски	-	-	-	-	-	female	
другу школу у ФБиХ	свега	-	-	-	-	-	all	to another school in the FBiH
	женски	-	-	-	-	-	female	
другу школу у Републици Српској	свега	-	-	-	-	-	all	to another school in Republika Srpska
	женски	-	-	-	-	-	female	
другу школу у Дистрикту Брчко	свега	-	-	-	-	-	all	to another school in Brčko District
	женски	-	-	-	-	-	female	
иностранство	свега	-	-	-	-	-	all	abroad
	женски	-	-	-	-	-	female	
непознато	свега	-	-	-	-	-	all	unknown
	женски	-	-	-	-	-	female	

2.11. УЧЕНИЦИ СРЕДЊИХ ШКОЛА КОЈИ СУ НАПУСТИЛИ ШКОЛОВАЊЕ ПРЕМА РАЗЛОЗИМА, РАЗРЕДИМА, ПОЛУ И ВРСТИ СРЕДЊЕ ШКОЛЕ У ПЕРИОДУ ОД 26.09.2021. ДО 25.09.2022. ГОДИНЕ
SECONDARY SCHOOL PUPILS WHO DISCONTINUED SCHOOLING IN THE PERIOD BETWEEN 26th SEPTEMBER 2021 AND 25th SEPTEMBER 2022, BY REASON, GRADE, SEX AND TYPE OF SECONDARY SCHOOL

	Пол	Укупно Total	Разред/Grade				Sex	
			I	II	III	IV		
УКУПНО ISCED-3							TOTAL ISCED-3	
Прекинули школовање због:	свега	221	105	60	38	18	all	Discontinued schooling due to
	женски	73	31	20	15	7	female	
лошег успјеха у школи	свега	76	44	17	13	2	all	poor results at school
	женски	9	5	2	1	1	female	
из социјалних разлога	свега	1	1	-	-	-	all	social reasons
	женски	1	1	-	-	-	female	
из економских разлога	свега	8	3	5	-	-	all	economic reasons
	женски	2	1	1	-	-	female	
из осталих разлога	свега	136	57	38	25	16	all	other reasons
	женски	61	24	17	14	6	female	
Гимназије							Grammar schools	
Прекинули школовање због:	свега	15	5	5	4	1	all	Discontinued schooling due to
	женски	9	4	2	3	-	female	
лошег успјеха у школи	свега	1	1	-	-	-	all	poor results at school
	женски	-	-	-	-	-	female	
из социјалних разлога	свега	-	-	-	-	-	all	social reasons
	женски	-	-	-	-	-	female	
из економских разлога	свега	1	-	1	-	-	all	economic reasons
	женски	-	-	-	-	-	female	
из осталих разлога	свега	13	4	4	4	1	all	other reasons
	женски	9	4	2	3	-	female	
Стручне техничке школе							Vocational technical schools	
Прекинули школовање због:	свега	114	45	31	21	17	all	Discontinued schooling due to
	женски	43	18	10	8	7	female	
лошег успјеха у школи	свега	39	19	10	8	2	all	poor results at school
	женски	7	4	1	1	1	female	
из социјалних разлога	свега	-	-	-	-	-	all	social reasons
	женски	-	-	-	-	-	female	
из економских разлога	свега	6	2	4	-	-	all	economic reasons
	женски	2	1	1	-	-	female	
из осталих разлога	свега	69	24	17	13	15	all	other reasons
	женски	34	13	8	7	6	female	
Стручне школе							Vocational schools	
Прекинули школовање због:	свега	88	52	23	13	-	all	Discontinued schooling due to
	женски	18	7	7	4	-	female	
лошег успјеха у школи	свега	36	24	7	5	-	all	poor results at school
	женски	2	1	1	-	-	female	
из социјалних разлога	свега	-	-	-	-	-	all	social reasons
	женски	-	-	-	-	-	female	
из економских разлога	свега	1	1	-	-	-	all	economic reasons
	женски	-	-	-	-	-	female	
из осталих разлога	свега	51	27	16	8	-	all	other reasons
	женски	16	6	6	4	-	female	
Умјетничке школе							Art schools	
Прекинули школовање због:	свега	-	-	-	-	-	all	Discontinued schooling due to
	женски	-	-	-	-	-	female	
лошег успјеха у школи	свега	-	-	-	-	-	all	poor results at school
	женски	-	-	-	-	-	female	
из социјалних разлога	свега	-	-	-	-	-	all	social reasons
	женски	-	-	-	-	-	female	
из економских разлога	свега	-	-	-	-	-	all	economic reasons
	женски	-	-	-	-	-	female	
из осталих разлога	свега	-	-	-	-	-	all	other reasons
	женски	-	-	-	-	-	female	

2.11. УЧЕНИЦИ СРЕДЊИХ ШКОЛА КОЈИ СУ НАПУСТИЛИ ШКОЛОВАЊЕ ПРЕМА РАЗЛОЗИМА, РАЗРЕДИМА, ПОЛУ И ВРСТИ СРЕДЊЕ ШКОЛЕ У ПЕРИОДУ ОД 26.09.2021. ДО 25.09.2022. ГОДИНЕ
SECONDARY SCHOOL PUPILS WHO DISCONTINUED SCHOOLING IN THE PERIOD BETWEEN 26th SEPTEMBER 2021 AND 25th SEPTEMBER 2022, BY REASON, GRADE, SEX AND TYPE OF SECONDARY SCHOOL

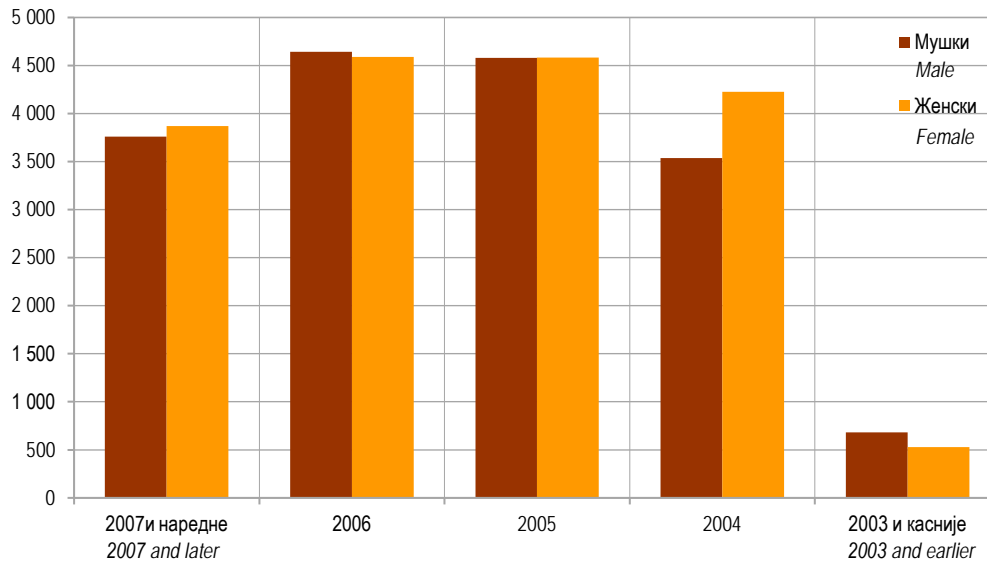
(наставак-continued)

	Пол	Укупно Total	Разред/Grade				Sex	
			I	II	III	IV		
Вјерске школе								Religious schools
Прекинули школовање због:	свега	-	-	-	-	-	all	Discontinued schooling due to
	женски	-	-	-	-	-	female	
лошег успјеха у школи	свега	-	-	-	-	-	all	poor results at school
	женски	-	-	-	-	-	female	
из социјалних разлога	свега	-	-	-	-	-	all	social reasons
	женски	-	-	-	-	-	female	
из економских разлога	свега	-	-	-	-	-	all	economic reasons
	женски	-	-	-	-	-	female	
из осталих разлога	свега	-	-	-	-	-	all	other reasons
	женски	-	-	-	-	-	female	
Школе за дјецу са сметњама у развоју								Schools for children with disabilities
Прекинули школовање због:	свега	4	3	1	-	-	all	Discontinued schooling due to
	женски	3	2	1	-	-	female	
лошег успјеха у школи	свега	-	-	-	-	-	all	poor results at school
	женски	-	-	-	-	-	female	
из социјалних разлога	свега	1	1	-	-	-	all	social reasons
	женски	1	1	-	-	-	female	
из економских разлога	свега	-	-	-	-	-	all	economic reasons
	женски	-	-	-	-	-	female	
из осталих разлога	свега	3	2	1	-	-	all	other reasons
	женски	2	1	1	-	-	female	

2.12. УЧЕНИЦИ СРЕДЊИХ ШКОЛА¹⁾ ПО ПОЛУ И ГОДИНИ РОЂЕЊА НА ПОЧЕТКУ ШКОЛСКЕ 2022/2023. ГОДИНЕ
SECONDARY SCHOOL PUPILS¹⁾ BY SEX AND YEAR OF BIRTH AT THE BEGINNING OF THE SCHOOL YEAR 2022/2023

Година рођења	Пол	Укупно Total	Разред Grade				Sex	Year of birth
			I	II	III	IV		
УКУПНО	свега	34 998	9 281	9 046	9 169	7 502	all	TOTAL
	женски	17 795	4 625	4 444	4 491	4 235	female	
2007 и наредне	свега	7 628	7 550	78	-	-	all	2007 and later
	женски	3 869	3 817	52	-	-	female	
2006	свега	9 233	1 656	7 447	130	-	all	2006
	женски	4 589	789	3 709	91	-	female	
2005	свега	9 164	73	1 481	7 502	108	all	2005
	женски	4 583	19	665	3 814	85	female	
2004	свега	7 763	2	37	1 481	6 243	all	2004
	женски	4 225	-	17	574	3 634	female	
2003	свега	1 174	-	3	55	1 116	all	2003
	женски	521	-	1	11	509	female	
2002	свега	33	-	-	-	33	all	2002
	женски	7	-	-	-	7	female	
2001	свега	2	-	-	-	2	all	2001
	женски	-	-	-	-	-	female	
2000 и претходне	свега	1	-	-	1	-	all	2000
	женски	1	-	-	1	-	female	and earlier

¹⁾ Укупно ISCED-3
Total ISCED-3



Графикон 4. Ученици средњих школа по полу и години рођења на почетку школске 2022/2023. године
Graph 4. Secondary school pupils by sex and year of birth at the beginning of the school year 2022/2023

2.13. УЧЕНИЦИ ГИМНАЗИЈА (ОПШТЕ СРЕДЊЕ ОБРАЗОВАЊЕ)²⁾ ПО ПОЛУ И ГОДИНИ РОЂЕЊА НА ПОЧЕТКУ ШКОЛСКЕ 2022/2023. ГОДИНЕ
GRAMMAR SCHOOL PUPILS (GENERAL SECONDARY EDUCATION)²⁾ BY SEX AND YEAR OF BIRTH AT THE BEGINNING OF THE SCHOOL YEAR 2022/2023

Година рођења	Пол	Укупно Total	Разред Grade				Sex	Year of birth
			I	II	III	IV		
УКУПНО	свега	6 317	1 573	1 455	1 595	1 694	all	TOTAL
	женски	4 148	1 060	970	1 033	1 085	female	
2007 и наредне	свега	1 313	1 294	19	-	-	all	2007 and later
	женски	902	886	16	-	-	female	
2006	свега	1 480	273	1 194	13	-	all	2006
	женски	970	172	794	4	-	female	
2005	свега	1 605	6	241	1 343	15	all	2005
	женски	1 060	2	159	887	12	female	
2004	свега	1 656	-	1	236	1 419	all	2004
	женски	1 064	-	1	141	922	female	
2003	свега	258	-	-	3	255	all	2003
	женски	149	-	-	1	148	female	
2002	свега	5	-	-	-	5	all	2002
	женски	3	-	-	-	3	female	
2001	свега	-	-	-	-	-	all	2001
	женски	-	-	-	-	-	female	
2000 и претходне	свега	-	-	-	-	-	all	2000
	женски	-	-	-	-	-	female	and earlier

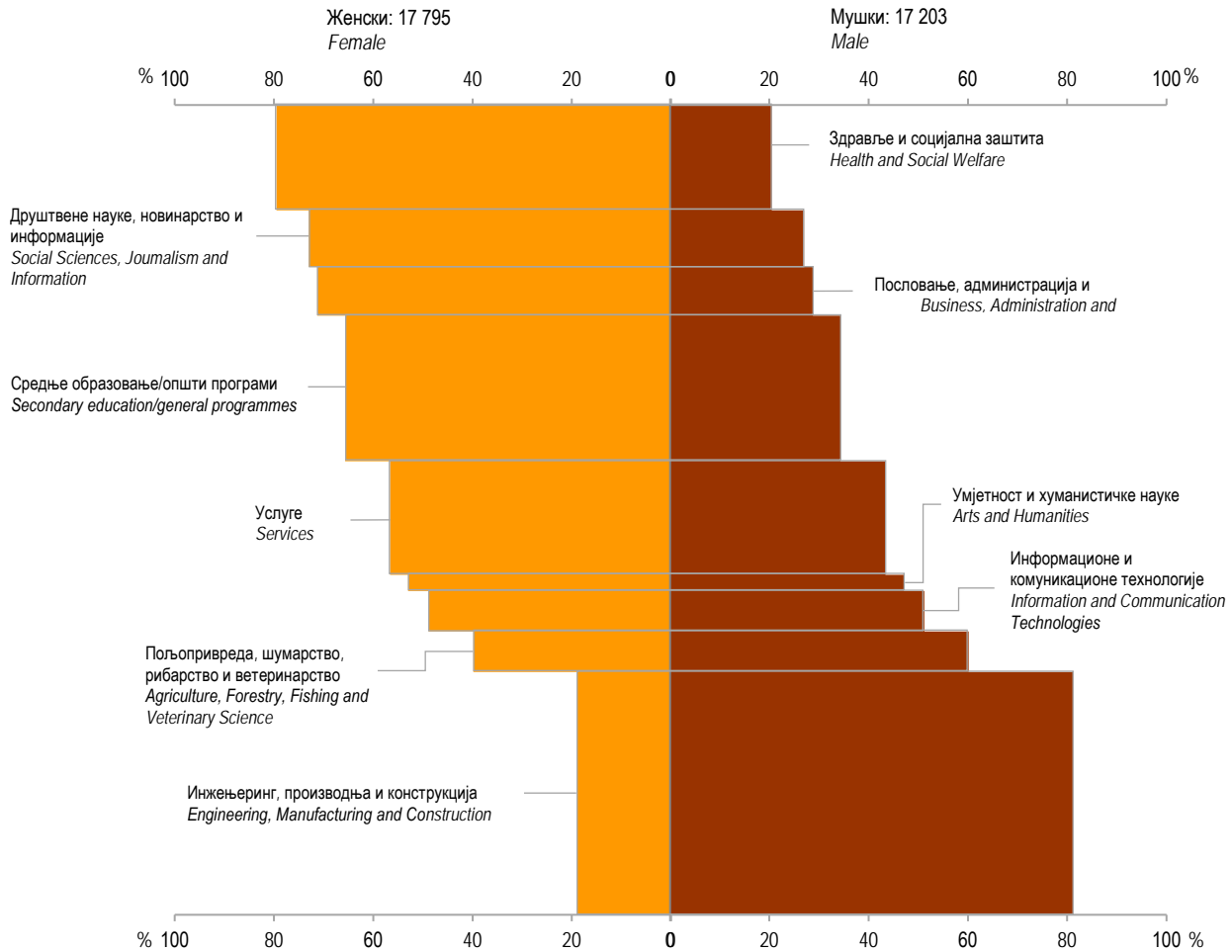
²⁾ Видјети методолошка објашњења
See methodological explanations

2.14. УЧЕНИЦИ СТРУЧНИХ ШКОЛА (СРЕДЊЕ СТРУЧНО ОБРАЗОВАЊЕ)²⁾ ПО ПОЛУ И ГОДИНИ РОЂЕЊА НА ПОЧЕТКУ ШКОЛСКЕ 2022/2023 ГОДИНЕ
VOCATIONAL SCHOOL PUPILS (VOCATIONAL SECONDARY EDUCATION)²⁾ BY SEX AND YEAR OF BIRTH AT THE BEGINNING OF THE SCHOOL YEAR 2022/2023

Година рођења	Пол	Укупно Total	Разред Grade				Sex	Year of birth
			I	II	III	IV		
УКУПНО	свега	28 681	7 708	7 591	7 574	5 808	all	TOTAL
	женски	13 647	3 565	3 474	3 458	3 150	female	
2007 и наредне	свега	6 315	6 256	59	-	-	all	2007 and later
	женски	2 967	2 931	36	-	-	female	
2006	свега	7 753	1 383	6 253	117	-	all	2006
	женски	3 619	617	2 915	87	-	female	
2005	свега	7 559	67	1 240	6 159	93	all	2005
	женски	3 523	17	506	2 927	73	female	
2004	свега	6 107	2	36	1 245	4 824	all	2004
	женски	3 161	-	16	433	2 712	female	
2003	свега	916	-	3	52	861	all	2003
	женски	372	-	1	10	361	female	
2002	свега	28	-	-	-	28	all	2002
	женски	4	-	-	-	4	female	
2001	свега	2	-	-	-	2	all	2001
	женски	-	-	-	-	-	female	
2000 и претходне	свега	1	-	-	1	-	all	2000
	женски	1	-	-	1	-	female	and earlier

2.15. УЧЕНИЦИ СРЕДЊИХ ШКОЛА ПО РАЗРЕДИМА, ПОЛУ И ПОЉУ ОБРАЗОВАЊА НА ПОЧЕТКУ ШКОЛСКЕ 2022/2023. ГОДИНЕ
SECONDARY SCHOOL PUPILS BY GRADE, SEX AND FIELD OF EDUCATION AT THE BEGINNING OF THE SCHOOL YEAR 2022/2023

Поље образовања	Укупно Total		I разред Grade 1		II разред Grade 2		III разред Grade 3		IV разред Grade 4		Field of education
	свега all	женски girls	свега all	женски girls	свега all	женски girls	свега all	женски girls	свега all	женски girls	
УКУПНО	34 998	17 795	9 281	4 625	9 046	4 444	9 169	4 491	7 502	4 235	TOTAL
од тога, приватне	863	477	196	106	222	121	249	139	196	111	of which, private
Средње образовање/општи програми	6 317	4 148	1 573	1 060	1 455	970	1 595	1 033	1 694	1 085	Secondary education/general programmes
од тога, приватне	275	142	64	37	66	37	78	35	67	33	of which, private
Умјетност и хуманистичке науке	761	403	217	113	189	95	204	114	151	81	Arts and Humanities
од тога, приватне	58	28	18	8	18	10	22	10	-	-	of which, private
Друштвене науке, новинарство и информације	2 540	1 854	702	480	747	550	540	417	551	407	Social Sciences, Journalism and Information
од тога, приватне	14	7	-	-	3	2	4	4	-	-	of which, private
Пословање, администрација и право	2 018	1 438	446	328	471	330	443	305	658	475	Business, Administration and Law
од тога приватне	7	6	-	-	3	2	4	4	-	-	of which, private
Природне науке, математика и статистика	-	-	-	-	-	-	-	-	-	-	Natural Sciences, Mathematics and Statistics
од тога, приватне	-	-	-	-	-	-	-	-	-	-	of which, private
Информационе и комуникационе технологије	1 633	797	557	265	432	219	451	229	193	84	Information and Communication Technologies
од тога, приватне	9	1	9	1	-	-	-	-	-	-	of which, private
Инжењеринг, производња и грађевинарство	10 471	1 973	2 895	565	2 865	496	2 882	451	1 829	461	Engineering, Manufacturing and Construction
од тога приватне	42	4	-	-	13	-	15	4	14	-	of which, private
Пољопривреда, шумарство, рибарство и ветеринарство	1 593	635	406	148	379	143	426	164	382	180	Agriculture, Forestry, Fishing and Veterinary Science
од тога приватне	-	-	-	-	-	-	-	-	-	-	of which, private
Здравље и социјална заштита	4 691	3 730	1 126	887	1 215	944	1 168	950	1 182	949	Health and Social Welfare
од тога, приватне	458	289	105	60	113	66	125	85	115	78	of which, private
Услуге	4 974	2 817	1 359	779	1 293	697	1 460	828	862	513	Services
од тога, приватне	-	-	-	-	-	-	-	-	-	-	of which, private



Графикон 5. Ученици средњих школа по полу и пољу образовања на почетку школске 2022/2023. године
Graph 5. Secondary school pupils by sex and field of education at the beginning of the school year 2022/2023

2.16. ОПРЕМЉЕНОСТ СРЕДЊИХ ШКОЛА РАЧУНАРИМА ПРЕМА ВРСТИ СРЕДЊЕ ШКОЛЕ НА ПОЧЕТКУ ШКОЛСКЕ 2022/2023. ГОДИНЕ
NUMBER OF COMPUTERS IN SECONDARY SCHOOLS AT THE BEGINNING OF THE SCHOOL YEAR 2022/2023

	Број рачунара у школама, укупно Number of computers in schools, total			Број рачунара у школама са приступом интернету Number of computers in schools with Internet access			
	свега all	за запослене у школи for employees in school	за ученике for pupils	свега all	за запослене у школи for employees in school	за ученике for pupils	
УКУПНО	5 364	1 471	3 893	4 707	1 360	3 347	TOTAL
Гимназије	1 368	317	1 051	1 322	316	1 006	Grammar schools
Стручне техничке школе	3 808	1 092	2 716	3 201	986	2 215	Vocational technical schools
Стручне школе	-	-	-	-	-	-	Vocational schools
Умјетничке школе	67	34	33	63	30	33	Art schools
Вјерске школе	100	17	83	100	17	83	Religious schools
Школе за дјецу са сметњама у развоју	21	11	10	21	11	10	Schools for children disabilities

2.17. НАСТАВНИЦИ ПРЕМА ВРСТИ ШКОЛЕ ГДЈЕ ПРЕДАЈУ, ПОЛУ И ВРСТИ ЗАПОСЛЕНОСТИ НА ПОЧЕТКУ ШКОЛСКЕ 2022/2023. ГОДИНЕ
TEACHERS BY TYPE OF SCHOOL WHERE THEY TEACH, SEX AND TYPE OF EMPLOYMENT AT THE BEGINNING OF THE SCHOOL YEAR 2022/2023

	Пол	Укупно Total		Са пуним радним временом Working full-time		Са непуним радним временом Working part-time		Sex	
		свега all	у еквиваленту пуне запослености ФТЕ in full-time equivalent FTE	на неодређено вријеме on a permanent basis	на одређено вријеме on a temporary basis	на неодређено вријеме on a permanent basis	на одређено вријеме on a temporary basis		
УКУПНО	свега	4 050	2 721,7	2 218	303	684	845	all	TOTAL
	женски	2 542	1 715,9	1 400	182	434	526	female	
Наставници који су одсутни дуже од једног мјесеца	свега	93						all	Teachers absent for longer than a month
	женски	88						female	
Директор, замјеник директора, помоћник директора	свега	122	121,0	102	19	1	-	all	Director, deputy director, assistant director
	женски	65	65,0	55	10	-	-	female	
Асистенти	свега	11	6,6	6	-	-	5	all	Teaching assistants
	женски	6	3,4	3	-	-	3	female	
Гимназије	свега	975	701,7	485	128	197	165	all	Grammar schools
	женски	650	465,8	326	80	136	108	female	
Наставници који су одсутни дуже од једног мјесеца	свега	28						all	Teachers absent for longer than a month
	женски	28						female	
Директор, замјеник директора, помоћник директора	свега	35	35,0	29	6	-	-	all	Director, deputy director, assistant director
	женски	21	21,0	19	2	-	-	female	
Асистенти	свега	-	-	-	-	-	-	all	Teaching assistants
	женски	-	-	-	-	-	-	female	
Стручне техничке школе	свега	2 757	1 788,9	1 546	134	454	623	all	Vocational technical schools
	женски	1 677	1 085,1	934	79	275	389	female	
Наставници који су одсутни дуже од једног мјесеца	свега	53						all	Teachers absent for longer than a month
	женски	48						female	
Директор, замјеник директора, помоћник директора	свега	77	76,0	64	12	1	-	all	Director, deputy director, assistant director
	женски	41	41,0	33	8	-	-	female	
Асистенти	свега	10	5,6	5	-	-	5	all	Teaching assistants
	женски	6	3,4	3	-	-	3	female	
Стручне школе	свега	-	-	-	-	-	-	all	Vocational schools
	женски	-	-	-	-	-	-	female	
Наставници који су одсутни дуже од једног мјесеца	свега	-						all	Teachers absent for longer than a month
	женски	-						female	
Директор, замјеник директора, помоћник директора	свега	-	-	-	-	-	-	all	Director, deputy director, assistant director
	женски	-	-	-	-	-	-	female	
Асистенти	свега	-	-	-	-	-	-	all	Teaching assistants
	женски	-	-	-	-	-	-	female	
Умјетничке школе	свега	258	203,4	168	33	27	30	all	Art schools
	женски	185	150,4	130	19	21	15	female	
Наставници који су одсутни дуже од једног мјесеца	свега	12						all	Teachers absent for longer than a month
	женски	12						female	
Директор, замјеник директора, помоћник директора	свега	4	4,0	3	1	-	-	all	Director, deputy director, assistant director
	женски	1	1,0	1	-	-	-	female	
Асистенти	свега	1	1,0	1	-	-	-	all	Teaching assistants
	женски	-	-	-	-	-	-	female	
Вјерске школе	свега	29	9,2	7	2	1	19	all	Religious schools
	женски	11	2,1	1	1	-	9	female	
Наставници који су одсутни дуже од једног мјесеца	свега	-						all	Teachers absent for longer than a month
	женски	-						female	
Директор, замјеник директора, помоћник директора	свега	2	2,0	2	-	-	-	all	Director, deputy director, assistant director
	женски	-	-	-	-	-	-	female	
Асистенти	свега	-	-	-	-	-	-	all	Teaching assistants
	женски	-	-	-	-	-	-	female	

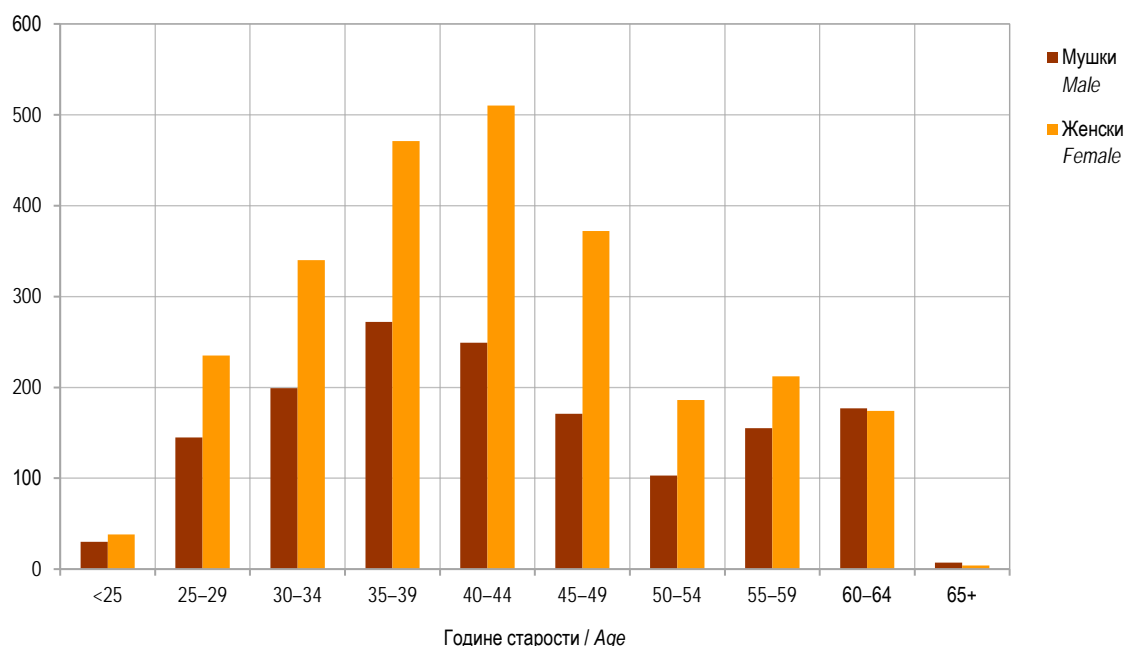
2.17. НАСТАВНИЦИ ПРЕМА ВРСТИ ШКОЛЕ ГДЈЕ ПРЕДАЈУ, ПОЛУ И ВРСТИ ЗАПОСЛЕНОСТИ НА ПОЧЕТКУ ШКОЛСКЕ 2022/2023. ГОДИНЕ
TEACHERS BY TYPE OF SCHOOL WHERE THEY TEACH, SEX AND TYPE OF EMPLOYMENT AT THE BEGINNING OF THE SCHOOL YEAR 2022/2023

(наставка-continued)

	Пол	Укупно Total		Са пуним радним временом Working full-time		Са непуним радним временом Working part-time		Sex	
		свега all	у еквиваленту пуне запослености ФТЕ in full-time equivalent FTE	на неодређено вријеме on a permanent basis	на одређено вријеме on a temporary basis	на неодређено вријеме on a permanent basis	на одређено вријеме on a temporary basis		
Школе за дјецу са сметњама у развоју	свега	31	18,5	12	6	5	8	all	Schools for children with disabilities
	женски	19	12,5	9	3	2	5	female	
Наставници који су одсутни дуже од једног мјесеца	свега	-						all	Teachers absent for longer than a month
	женски	-						female	
Директор, замјеник директора, помоћник директора	свега	4	4,0	4	-	-	-	all	Director, deputy director, assistant director
	женски	2	2,0	2	-	-	-	female	
Асистенти	свега	-	-	-	-	-	-	all	Teaching assistants
	женски	-	-	-	-	-	-	female	

2.18. НАСТАВНИЦИ СРЕДЊИХ ШКОЛА ПО ПОЛУ, ВРСТИ ШКОЛЕ И ГОДИНАМА СТАРОСТИ НА ПОЧЕТКУ ШКОЛСКЕ 2022/2023. ГОДИНЕ
SECONDARY SCHOOL TEACHERS BY SEX, TYPE OF SCHOOL AND AGE AT THE BEGINNING OF THE SCHOOL YEAR 2022/2023

Ниво ISCED-a	Пол	Године старости Age										Sex	ISCED level	
		укупно total	<25	26-29	30-34	35-39	40-44	45-49	50-54	55-59	60-64			65+
УКУПНО ISCED-3	свега	4 050	68	380	539	743	759	543	289	367	351	11	all	TOTAL ISCED-3
	женски	2 542	38	235	340	471	510	372	186	212	174	4	female	
од тога, приватне	свега	143	2	21	25	21	41	15	6	7	1	4	all	of which, private
	женски	97	2	18	15	13	24	13	4	5	1	2	female	
Гимназије	свега	975	23	105	127	165	200	142	57	73	81	2	all	Grammar schools
	женски	650	15	68	82	113	146	102	42	51	31	-	female	
од тога, приватне	свега	21	-	3	6	2	7	3	-	-	-	-	all	of which, private
	женски	17	-	2	6	1	5	3	-	-	-	-	female	
Стручне техничке школе	свега	2 757	34	249	353	514	506	359	211	275	248	8	all	Vocational technical schools
	женски	1 677	17	148	216	316	333	238	131	149	125	4	female	
од тога, приватне	свега	101	2	12	12	19	28	11	6	7	1	3	all	of which, private
	женски	69	2	11	5	12	18	9	4	5	1	2	female	
Стручне школе	свега	-	-	-	-	-	-	-	-	-	-	-	all	Vocational schools
	женски	-	-	-	-	-	-	-	-	-	-	-	female	
Умјетничке школе	свега	258	11	19	46	59	38	36	19	12	18	-	all	Art schools
	женски	185	6	13	37	41	26	27	11	8	16	-	female	
Вјерске школе	свега	29	-	6	10	1	9	2	-	-	-	1	all	Religious schools
	женски	11	-	5	4	-	1	1	-	-	-	-	female	
од тога, приватне	свега	21	-	6	7	-	6	1	-	-	-	1	all	of which, private
	женски	11	-	5	4	-	1	1	-	-	-	-	female	
Школе за дјецу са сметњама у развоју	свега	31	-	1	3	4	6	4	2	7	4	-	all	Schools for children with disabilities
	женски	19	-	1	1	1	4	4	2	4	2	-	female	



Графикон 6. Наставници средњих школа по полу и годинама старости на почетку школске 2022/2023. године
Graph 6. Secondary school teachers by sex and age at the beginning of the school year 2022/2023

2.19. ОСОБЉЕ СРЕДЊИХ ШКОЛА (БЕЗ НАСТАВНИКА) ПРЕМА КАТЕГОРИЈИ, ПОЛУ И ВРСТИ ЗАПОСЛЕНОСТИ НА ПОЧЕТКУ ШКОЛСКЕ 2022/2023. ГОДИНЕ
SECONDARY SCHOOL STAFF (EXCLUDING TEACHERS) BY CATEGORY, SEX AND TYPE OF EMPLOYMENT AT THE BEGINNING OF THE SCHOOL YEAR 2022/2023

Категорија	Пол	Укупно Total	Са пуним радним временом Working full-time		Са непуним радним временом Working part-time		Sex	Category
			на неодређено вријеме on a permanent basis	на одређено вријеме on a temporary basis	на неодређено вријеме on a permanent basis	на одређено вријеме on a temporary basis		
УКУПНО	свега	1 162	1 106	33	15	8	all	TOTAL
	женски	880	841	24	11	4	female	
Педагози, васпитачи, библиотекарџи, савјетници и сл.	свега	145	132	6	6	1	all	Pedagogues, educators, librarians,
	женски	132	121	4	6	1	female	advisors, etc.
Психолози, логопеди, дефектолози, сурдо педагози, доктори, зубари, мед. сестре, социјални радници	свега	87	81	4	1	1	all	Psychologists, speech and language
	женски	82	77	4	-	1	female	therapists, defectologists, surdopedagogues, physicians, dentists, nurses, social workers
Администрација, секретари, правници, рачуновође, ИТ стручњаци	свега	271	261	5	2	3	all	Administration, secretaries, jurists,
	женски	216	211	4	1	-	female	accountants, IT staff
Особље за одржавање, мајстори, домари	свега	659	632	18	6	3	all	Maintenance staff, repair and
	женски	450	432	12	4	2	female	maintenance staff, janitors
Гимназије	свега	309	294	9	5	1	all	Grammar schools
	женски	224	217	3	4	-	female	
Педагози, васпитачи, библиотекарџи, савјетници и сл.	свега	41	38	1	2	-	all	Pedagogues, educators, librarians,
	женски	35	33	-	2	-	female	advisors, etc.
Психолози, логопеди, дефектолози, сурдо педагози, доктори, зубари, мед. сестре, социјални радници	свега	22	20	1	1	-	all	Psychologists, speech and language
	женски	21	20	1	-	-	female	therapists, defectologists, surdopedagogues, physicians, dentists, nurses, social workers
Администрација, секретари, правници, рачуновође, ИТ стручњаци	свега	69	67	2	-	-	all	Administration, secretaries, jurists,
	женски	51	50	1	-	-	female	accountants, IT staff
Особље за одржавање, мајстори, домари	свега	177	169	5	2	1	all	Maintenance staff, repair and
	женски	117	114	1	2	-	female	maintenance staff, janitors

2.19. ОСОБЉЕ СРЕДЊИХ ШКОЛА (БЕЗ НАСТАВНИКА) ПРЕМА КАТЕГОРИЈИ, ПОЛУ И ВРСТИ ЗАПОСЛЕНОСТИ НА ПОЧЕТКУ ШКОЛСКЕ 2022/2023. ГОДИНЕ
SECONDARY SCHOOL STAFF (EXCLUDING TEACHERS) BY CATEGORY, SEX AND TYPE OF EMPLOYMENT AT THE BEGINNING OF THE SCHOOL YEAR 2022/2023
(наставак-continued)

Категорија	Пол	Укупно Total	Са пуним радним временом Working full-time		Са непуним радним временом Working part-time		Sex	Category
			на неодређено вријеме on a permanent basis	на одређено вријеме on a temporary basis	на неодређено вријеме on a permanent basis	на одређено вријеме on a temporary basis		
Стручне техничке школе	свега	754	720	19	8	7	all	Vocational technical schools
	женски	584	559	16	5	4	female	
Педагози, васпитачи, библиотекарџи, савјетници и сл.	свега	94	86	4	3	1	all	Pedagogues, educators, librarians, advisors, etc.
	женски	88	81	3	3	1	female	
Психолози, логопеди, дефектолози, сурдо педагози, доктори, зубари, мед. сестре, социјални радници	свега	58	55	2	-	1	all	Psychologists, speech and language therapists, defectologists, surdopedagogues, physicians, dentists, nurses, social workers
	женски	54	51	2	-	1	female	
Администрација, секретари, правници, рачуновође, ИТ стручњаци	свега	181	174	2	2	3	all	Administration, secretaries, jurists, accountants, IT staff
	женски	148	145	2	1	-	female	
Особље за одржавање, мајстори, домари	свега	421	405	11	3	2	all	Maintenance staff, repair and maintenance staff, janitors
	женски	294	282	9	1	2	female	
Стручне школе	свега	-	-	-	-	-	all	Vocational schools
	женски	-	-	-	-	-	female	
Педагози, васпитачи, библиотекарџи, савјетници и сл.	свега	-	-	-	-	-	all	Pedagogues, educators, librarians, advisors, etc.
	женски	-	-	-	-	-	female	
Психолози, логопеди, дефектолози, сурдо педагози, доктори, зубари, мед. сестре, социјални радници	свега	-	-	-	-	-	all	Psychologists, speech and language therapists, defectologists, surdopedagogues, physicians, dentists, nurses, social workers
	женски	-	-	-	-	-	female	
Администрација, секретари, правници, рачуновође, ИТ стручњаци	свега	-	-	-	-	-	all	Administration, secretaries, jurists, accountants, IT staff
	женски	-	-	-	-	-	female	
Особље за одржавање, мајстори, домари	свега	-	-	-	-	-	all	Maintenance staff, repair and maintenance staff, janitors
	женски	-	-	-	-	-	female	
Умјетничке школе	свега	37	35	-	2	-	all	Art schools
	женски	28	26	-	2	-	female	
Педагози, васпитачи, библиотекарџи, савјетници и сл.	свега	5	4	-	1	-	all	Pedagogues, educators, librarians, advisors, etc.
	женски	5	4	-	1	-	female	
Психолози, логопеди, дефектолози, сурдо педагози, доктори, зубари, мед. сестре, социјални радници	свега	-	-	-	-	-	all	Psychologists, speech and language therapists, defectologists, surdopedagogues, physicians, dentists, nurses, social workers
	женски	-	-	-	-	-	female	
Администрација, секретари, правници, рачуновође, ИТ стручњаци	свега	10	10	-	-	-	all	Administration, secretaries, jurists, accountants, IT staff
	женски	9	9	-	-	-	female	
Особље за одржавање, мајстори, домари	свега	22	21	-	1	-	all	Maintenance staff, repair and maintenance staff, janitors
	женски	14	13	-	1	-	female	

2.19. ОСОБЉЕ СРЕДЊИХ ШКОЛА (БЕЗ НАСТАВНИКА) ПРЕМА КАТЕГОРИЈИ, ПОЛУ И ВРСТИ ЗАПОСЛЕНОСТИ НА ПОЧЕТКУ ШКОЛСКЕ 2022/2023. ГОДИНЕ
SECONDARY SCHOOL STAFF (EXCLUDING TEACHERS) BY CATEGORY, SEX AND TYPE OF EMPLOYMENT AT THE BEGINNING OF THE SCHOOL YEAR 2022/2023
(наставак-continued)

Категорија	Пол	Укупно Total	Са пуним радним временом Working full-time		Са непуним радним временом Working part-time		Sex	Category
			на неодређено вријеме on a permanent basis	на одређено вријеме on a temporary basis	на неодређено вријеме on a permanent basis	на одређено вријеме on a temporary basis		
Вјерске школе	свега	27	24	3	-	-	all	Religious schools
	женски	15	12	3	-	-	female	
Педагози, васпитачи, библиотекари, савјетници и сл.	свега	2	2	-	-	-	all	Pedagogues, educators, librarians, advisors, etc.
	женски	1	1	-	-	-	female	
Психолози, логопеди, дефектолози, сурдо педагози, доктори, зубари, мед. сестре, социјални радници	свега	-	-	-	-	-	all	Psychologists, speech and language therapists, defectologists, surdopedagogues, physicians, dentists, nurses, social workers
	женски	-	-	-	-	-	female	
Администрација, секретари, правници, рачуновође, ИТ стручњаци	свега	5	4	1	-	-	all	Administration, secretaries, jurists, accountants, IT staff
	женски	3	2	1	-	-	female	
Особље за одржавање, мајстори, домари	свега	20	18	2	-	-	all	Maintenance staff, repair and maintenance staff, janitors
	женски	11	9	2	-	-	female	
Средње школе за дјецу са сметњама у развоју	свега	35	33	2	-	-	all	Schools for children with disabilities
	женски	29	27	2	-	-	female	
Педагози, васпитачи, библиотекари, савјетници и сл.	свега	3	2	1	-	-	all	Pedagogues, educators, librarians, advisors, etc.
	женски	3	2	1	-	-	female	
Психолози, логопеди, дефектолози, сурдо педагози, доктори, зубари, мед. сестре, социјални радници	свега	7	6	1	-	-	all	Psychologists, speech and language therapists, defectologists, surdopedagogues, physicians, dentists, nurses, social workers
	женски	7	6	1	-	-	female	
Администрација, секретари, правници, рачуновође, ИТ стручњаци	свега	6	6	-	-	-	all	Administration, secretaries, jurists, accountants, IT staff
	женски	6	6	-	-	-	female	
Особље за одржавање, мајстори, домари	свега	19	19	-	-	-	all	Maintenance staff, repair and maintenance staff, janitors
	женски	14	14	-	-	-	female	

3. СРЕДЊЕ ШКОЛЕ ПО ГРАДОВИМА И ОПШТИНАМА НА ПОЧЕТКУ ШКОЛСКЕ 2022/2023. ГОДИНЕ
SECONDARY SCHOOLS BY CITY AND MUNICIPALITY AT THE BEGINNING OF THE SCHOOL YEAR 2022/2023

3.1. УЧЕНИЦИ СРЕДЊИХ ШКОЛА ПО ГРАДОВИМА И ОПШТИНАМА НА ПОЧЕТКУ ШКОЛСКЕ 2022/2023. ГОДИНЕ
SECONDARY SCHOOL PUPILS BY CITY AND MUNICIPALITY AT THE BEGINNING OF THE SCHOOL YEAR 2022/2023

		Укупно Total	Разред/Grade					
			I	II	III	IV		
УКУПНО	број школа	94					number of schools	TOTAL
	број објеката ³⁾	96					number of objects ³⁾	
	број одјељења	1 757	462	461	473	361	number of classes	
	свега ученика	34 998	9 281	9 046	9 169	7 502	pupils, all	
	женски	17 795	4 625	4 444	4 491	4 235	female	
	од тога поновци	117	61	41	13	2	of which, repeaters	
	женски	32	18	9	4	1	female	
Град Бања Лука	број школа	18					number of schools	City of Banja Luka
	број објеката	18					number of objects	
	број одјељења	392	100	104	106	82	number of classes	
	свега ученика	9 006	2 369	2 275	2 369	1 993	pupils, all	
	женски	4 667	1 223	1 132	1 185	1 127	female	
	од тога поновци	23	15	5	3	-	of which, repeaters	
	женски	6	4	1	1	-	female	
Берковићи	број школа	-					number of schools	Berkovići
	број објеката	1					number of objects	
	број одјељења	3	1	-	1	1	number of classes	
	свега ученика	18	5	-	6	7	pupils, all	
	женски	13	5	-	5	3	female	
	од тога поновци	-	-	-	-	-	of which, repeaters	
	женски	-	-	-	-	-	female	
Град Бијељина	број школа	6					number of schools	City of Bijeljina
	број објеката	6					number of objects	
	број одјељења	151	39	40	41	31	number of classes	
	свега ученика	3 355	862	890	897	706	pupils, all	
	женски	1 747	427	431	457	432	female	
	од тога поновци	20	9	8	1	2	of which, repeaters	
	женски	1	-	-	-	1	female	
Билећа	број школа	1					number of schools	Bileća
	број објеката	1					number of objects	
	број одјељења	17	3	4	5	5	number of classes	
	свега ученика	332	57	81	93	101	pupils, all	
	женски	156	21	38	48	49	female	
	од тога поновци	-	-	-	-	-	of which, repeaters	
	женски	-	-	-	-	-	female	
Братунац	број школа	1					number of schools	Bratunac
	број објеката	1					number of objects	
	број одјељења	21	6	6	5	4	number of classes	
	свега ученика	438	124	130	100	84	pupils, all	
	женски	137	29	42	35	31	female	
	од тога поновци	-	-	-	-	-	of which, repeaters	
	женски	-	-	-	-	-	female	
Брод	број школа	1					number of schools	Brod
	број објеката	1					number of objects	
	број одјељења	18	5	5	5	3	number of classes	
	свега ученика	321	82	84	99	56	pupils, all	
	женски	148	37	31	46	34	female	
	од тога поновци	-	-	-	-	-	of which, repeaters	
	женски	-	-	-	-	-	female	

³⁾ Укупан број објеката у саставу(матично+јединица у саставу) /Total number of premises in composition (parent institution + untils in composition)

3.1. УЧЕНИЦИ СРЕДЊИХ ШКОЛА ПО ГРАДОВИМА И ОПШТИНАМА НА ПОЧЕТКУ ШКОЛСКЕ 2022/2023. ГОДИНЕ
SECONDARY SCHOOL PUPILS BY CITY AND MUNICIPALITY AT THE BEGINNING OF THE SCHOOL YEAR 2022/2023

(наставак-continued)

		Укупно <i>Total</i>	Разред/ <i>Grade</i>					
			I	II	III	IV		
Вишеград	број школа	1					<i>number of schools</i>	<i>Višegrad</i>
	број објеката	1					<i>number of objects</i>	
	број одјељења	15	4	4	4	3	<i>number of classes</i>	
	свега ученика	268	67	69	66	66	<i>pupils, all</i>	
	женски	140	29	37	28	46	<i>female</i>	
	од тога поновци	1	-	1	-	-	<i>of which, repeaters</i>	
	женски	-	-	-	-	-	<i>female</i>	
Власеница	број школа	1					<i>number of schools</i>	<i>Vlasenica</i>
	број објеката	1					<i>number of objects</i>	
	број одјељења	19	5	5	5	4	<i>number of classes</i>	
	свега ученика	352	100	86	82	84	<i>pupils, all</i>	
	женски	209	61	42	49	57	<i>female</i>	
	од тога поновци	-	-	-	-	-	<i>of which, repeaters</i>	
	женски	-	-	-	-	-	<i>female</i>	
Вукосавље	број школа	1					<i>number of schools</i>	<i>Vukosavlje</i>
	број објеката	1					<i>number of objects</i>	
	број одјељења	10	3	3	2	2	<i>number of classes</i>	
	свега ученика	163	50	47	37	29	<i>pupils, all</i>	
	женски	96	29	28	17	22	<i>female</i>	
	од тога поновци	-	-	-	-	-	<i>of which, repeaters</i>	
	женски	-	-	-	-	-	<i>female</i>	
Гацко	број школа	1					<i>number of schools</i>	<i>Gacko</i>
	број објеката	1					<i>number of objects</i>	
	број одјељења	15	4	4	4	3	<i>number of classes</i>	
	свега ученика	302	81	72	68	81	<i>pupils, all</i>	
	женски	154	41	28	34	51	<i>female</i>	
	од тога поновци	-	-	-	-	-	<i>of which, repeaters</i>	
	женски	-	-	-	-	-	<i>female</i>	
Град Градишка	број школа	3					<i>number of schools</i>	<i>City of Gradiška</i>
	број објеката	3					<i>number of objects</i>	
	број одјељења	63	17	16	18	12	<i>number of classes</i>	
	свега ученика	1 362	371	353	359	279	<i>pupils, all</i>	
	женски	699	192	184	169	154	<i>female</i>	
	од тога поновци	1	-	1	-	-	<i>of which, repeaters</i>	
	женски	1	-	1	-	-	<i>female</i>	
Град Дервента	број школа	3					<i>number of schools</i>	<i>City of Derвента</i>
	број објеката	3					<i>number of objects</i>	
	број одјељења	43	13	10	12	8	<i>number of classes</i>	
	свега ученика	842	243	194	236	169	<i>pupils, all</i>	
	женски	404	126	93	102	83	<i>female</i>	
	од тога поновци	3	-	2	1	-	<i>of which, repeaters</i>	
	женски	-	-	-	-	-	<i>female</i>	
Град Добој	број школа	6					<i>number of schools</i>	<i>City of Doboј</i>
	број објеката	6					<i>number of objects</i>	
	број одјељења	104	28	28	27	21	<i>number of classes</i>	
	свега ученика	2 280	604	635	571	470	<i>pupils, all</i>	
	женски	1 271	312	358	303	298	<i>female</i>	
	од тога поновци	2	1	-	1	-	<i>of which, repeaters</i>	
	женски	1	-	-	1	-	<i>female</i>	

3.1. УЧЕНИЦИ СРЕДЊИХ ШКОЛА ПО ГРАДОВИМА И ОПШТИНАМА НА ПОЧЕТКУ ШКОЛСКЕ 2022/2023. ГОДИНЕ
SECONDARY SCHOOL PUPILS BY CITY AND MUNICIPALITY AT THE BEGINNING OF THE SCHOOL YEAR 2022/2023

(наставак-continued)

		Укупно Total	Разред/Grade					
			I	II	III	IV		
Доњи Жабар	број школа	-					number of schools	Donji Žabar
	број објеката	-					number of objects	
	број одјељења	-	-	-	-	-	number of classes	
	свега ученика	-	-	-	-	-	pupils, all	
	женски	-	-	-	-	-	female	
	од тога поновци	-	-	-	-	-	of which, repeaters	
	женски	-	-	-	-	-	female	
Град Зворник	број школа	2					number of schools	City of Zvornik
	број објеката	2					number of objects	
	број одјељења	71	19	19	19	14	number of classes	
	свега ученика	1 613	445	434	383	351	pupils, all	
	женски	791	219	205	190	177	female	
	од тога поновци	3	1	2	-	-	of which, repeaters	
	женски	2	1	1	-	-	female	
Источни Дрвар	број школа	-					number of schools	Istočni Drvar
	број објеката	-					number of objects	
	број одјељења	-	-	-	-	-	number of classes	
	свега ученика	-	-	-	-	-	pupils, all	
	женски	-	-	-	-	-	female	
	од тога поновци	-	-	-	-	-	of which, repeaters	
	женски	-	-	-	-	-	female	
Источни Мостар	број школа	-					number of schools	Istočni Mostar
	број објеката	-					number of objects	
	број одјељења	-	-	-	-	-	number of classes	
	свега ученика	-	-	-	-	-	pupils, all	
	женски	-	-	-	-	-	female	
	од тога поновци	-	-	-	-	-	of which, repeaters	
	женски	-	-	-	-	-	female	
Град Источно Сарајево	број школа	4					number of schools	City of Istočno Sarajevo
	број објеката	4					number of objects	
	број одјељења	106	27	27	29	23	number of classes	
	свега ученика	2 096	550	537	536	473	pupils, all	
	женски	1 097	306	253	283	255	female	
	од тога поновци	16	8	8	-	-	of which, repeaters	
	женски	10	5	5	-	-	female	
Источна Илиџа	број школа	1					number of schools	Istočna Ilidža
	број објеката	1					number of objects	
	број одјељења	32	8	8	8	8	number of classes	
	свега ученика	613	158	156	140	159	pupils, all	
	женски	452	121	116	108	107	female	
	од тога поновци	2	2	-	-	-	of which, repeaters	
	женски	2	2	-	-	-	female	
Источни Стари Град	број школа	-					number of schools	Istočni Stari Grad
	број објеката	-					number of objects	
	број одјељења	-	-	-	-	-	number of classes	
	свега ученика	-	-	-	-	-	pupils, all	
	женски	-	-	-	-	-	female	
	од тога поновци	-	-	-	-	-	of which, repeaters	
	женски	-	-	-	-	-	female	

3.1. УЧЕНИЦИ СРЕДЊИХ ШКОЛА ПО ГРАДОВИМА И ОПШТИНАМА НА ПОЧЕТКУ ШКОЛСКЕ 2022/2023. ГОДИНЕ
SECONDARY SCHOOL PUPILS BY CITY AND MUNICIPALITY AT THE BEGINNING OF THE SCHOOL YEAR 2022/2023

(наставак-continued)

		Укупно <i>Total</i>	Разред/ <i>Grade</i>					
			I	II	III	IV		
Источно Ново Сарајево	број школа	1					<i>number of schools</i>	<i>Istočno Novo</i>
	број објеката	1					<i>number of objects</i>	<i>Sarajevo</i>
	број одјељења	32	9	8	9	6	<i>number of classes</i>	
	свега ученика	614	171	170	151	122	<i>pupils, all</i>	
	женски	172	57	39	43	33	<i>female</i>	
	од тога поновци	12	4	8	-	-	<i>of which, repeaters</i>	
	женски	7	2	5	-	-	<i>female</i>	
Пале	број школа	1					<i>number of schools</i>	<i>Pale</i>
	број објеката	1					<i>number of objects</i>	
	број одјељења	26	6	7	8	5	<i>number of classes</i>	
	свега ученика	545	138	134	163	110	<i>pupils, all</i>	
	женски	297	83	60	85	69	<i>female</i>	
	од тога поновци	1	1	-	-	-	<i>of which, repeaters</i>	
	женски	-	-	-	-	-	<i>female</i>	
Соколац	број школа	1					<i>number of schools</i>	<i>Sokolac</i>
	број објеката	1					<i>number of objects</i>	
	број одјељења	16	4	4	4	4	<i>number of classes</i>	
	свега ученика	324	83	77	82	82	<i>pupils, all</i>	
	женски	176	45	38	47	46	<i>female</i>	
	од тога поновци	1	1	-	-	-	<i>of which, repeaters</i>	
	женски	1	1	-	-	-	<i>female</i>	
Трново	број школа	-					<i>number of schools</i>	<i>Trnovo</i>
	број објеката	-					<i>number of objects</i>	
	број одјељења	-	-	-	-	-	<i>number of classes</i>	
	свега ученика	-	-	-	-	-	<i>pupils, all</i>	
	женски	-	-	-	-	-	<i>female</i>	
	од тога поновци	-	-	-	-	-	<i>of which, repeaters</i>	
	женски	-	-	-	-	-	<i>female</i>	
Језеро	број школа	-					<i>number of schools</i>	<i>Jezero</i>
	број објеката	-					<i>number of objects</i>	
	број одјељења	-	-	-	-	-	<i>number of classes</i>	
	свега ученика	-	-	-	-	-	<i>pupils, all</i>	
	женски	-	-	-	-	-	<i>female</i>	
	од тога поновци	-	-	-	-	-	<i>of which, repeaters</i>	
	женски	-	-	-	-	-	<i>female</i>	
Калиновик	број школа	1					<i>number of schools</i>	<i>Kalinovik</i>
	број објеката	1					<i>number of objects</i>	
	број одјељења	4	1	1	1	1	<i>number of classes</i>	
	свега ученика	40	4	8	16	12	<i>pupils, all</i>	
	женски	22	3	4	9	6	<i>female</i>	
	од тога поновци	-	-	-	-	-	<i>of which, repeaters</i>	
	женски	-	-	-	-	-	<i>female</i>	
Кнежево	број школа	1					<i>number of schools</i>	<i>Kneževo</i>
	број објеката	1					<i>number of objects</i>	
	број одјељења	7	2	2	1	2	<i>number of classes</i>	
	свега ученика	88	28	18	20	22	<i>pupils, all</i>	
	женски	37	13	10	9	5	<i>female</i>	
	од тога поновци	-	-	-	-	-	<i>of which, repeaters</i>	
	женски	-	-	-	-	-	<i>female</i>	

3.1. УЧЕНИЦИ СРЕДЊИХ ШКОЛА ПО ГРАДОВИМА И ОПШТИНАМА НА ПОЧЕТКУ ШКОЛСКЕ 2022/2023. ГОДИНЕ
SECONDARY SCHOOL PUPILS BY CITY AND MUNICIPALITY AT THE BEGINNING OF THE SCHOOL YEAR 2022/2023

(наставак-continued)

		Укупно Total	Разред/Grade					
			I	II	III	IV		
Козарска Дубица	број школа	1					number of schools	Kozarska Dubica
	број објеката	1					number of objects	
	број одјељења	20	5	5	6	4	number of classes	
	свега ученика	370	90	95	117	68	pupils, all	
	женски	194	37	55	51	51	female	
	од тога поновци	-	-	-	-	-	of which, repeaters	
	женски	-	-	-	-	-	female	
Костајница	број школа	1					number of schools	Kostajnica
	број објеката	1					number of objects	
	број одјељења	8	2	2	2	2	number of classes	
	свега ученика	142	41	32	37	32	pupils, all	
	женски	68	19	17	17	15	female	
	од тога поновци	-	-	-	-	-	of which, repeaters	
	женски	-	-	-	-	-	female	
Котор Варош	број школа	1					number of schools	Kotor Varos
	број објеката	1					number of objects	
	број одјељења	19	5	5	6	3	number of classes	
	свега ученика	361	84	91	119	67	pupils, all	
	женски	151	31	41	50	29	female	
	од тога поновци	-	-	-	-	-	of which, repeaters	
	женски	-	-	-	-	-	female	
Крупа на Уни	број школа	-					number of schools	Krupa na Uni
	број објеката	-					number of objects	
	број одјељења	-	-	-	-	-	number of classes	
	свега ученика	-	-	-	-	-	pupils, all	
	женски	-	-	-	-	-	female	
	од тога поновци	-	-	-	-	-	of which, repeaters	
	женски	-	-	-	-	-	female	
Купрес	број школа	-					number of schools	Kupres
	број објеката	-					number of objects	
	број одјељења	-	-	-	-	-	number of classes	
	свега ученика	-	-	-	-	-	pupils, all	
	женски	-	-	-	-	-	female	
	од тога поновци	-	-	-	-	-	of which, repeaters	
	женски	-	-	-	-	-	female	
Град Лакташи	број школа	-					number of schools	City of Laktasi
	број објеката	-					number of objects	
	број одјељења	-	-	-	-	-	number of classes	
	свега ученика	-	-	-	-	-	pupils, all	
	женски	-	-	-	-	-	female	
	од тога поновци	-	-	-	-	-	of which, repeaters	
	женски	-	-	-	-	-	female	
Лопаре	број школа	1					number of schools	Lopare
	број објеката	1					number of objects	
	број одјељења	11	3	3	3	2	number of classes	
	свега ученика	160	46	39	49	26	pupils, all	
	женски	89	27	21	21	20	female	
	од тога поновци	-	-	-	-	-	of which, repeaters	
	женски	-	-	-	-	-	female	

3.1. УЧЕНИЦИ СРЕДЊИХ ШКОЛА ПО ГРАДОВИМА И ОПШТИНАМА НА ПОЧЕТКУ ШКОЛСКЕ 2022/2023. ГОДИНЕ
SECONDARY SCHOOL PUPILS BY CITY AND MUNICIPALITY AT THE BEGINNING OF THE SCHOOL YEAR 2022/2023

(наставак-continued)

		Укупно Total	Разред/Grade					
			I	II	III	IV		
Љубиње	број школа	1					number of schools	Ljubinje
	број објеката	1					number of objects	
	број одјељења	56	15	16	10	15	number of classes	
	свега ученика	92	26	21	20	25	pupils, all	
	женски	54	16	13	10	15	female	
	од тога поновци	-	-	-	-	-	of which, repeaters	
	женски	-	-	-	-	-	female	
Милићи	број школа	1					number of schools	Milići
	број објеката	1					number of objects	
	број одјељења	14	4	3	4	3	number of classes	
	свега ученика	213	55	51	60	47	pupils, all	
	женски	97	24	18	24	31	female	
	од тога поновци	1	1	-	-	-	of which, repeaters	
	женски	1	1	-	-	-	female	
Модрича	број школа	1					number of schools	Modriča
	број објеката	1					number of objects	
	број одјељења	26	7	5	9	5	number of classes	
	свега ученика	548	139	113	177	119	pupils, all	
	женски	218	48	34	77	59	female	
	од тога поновци	-	-	-	-	-	of which, repeaters	
	женски	-	-	-	-	-	female	
Мркоњић Град	број школа	2					number of schools	Mrkonjić Grad
	број објеката	2					number of objects	
	број одјељења	27	7	8	7	5	number of classes	
	свега ученика	428	120	121	107	80	pupils, all	
	женски	206	50	53	56	47	female	
	од тога поновци	8	4	2	2	-	of which, repeaters	
	женски	-	-	-	-	-	female	
Невесиње	број школа	1					number of schools	Nevesinje
	број објеката	1					number of objects	
	број одјељења	19	5	5	5	4	number of classes	
	свега ученика	458	117	103	122	116	pupils, all	
	женски	225	54	51	58	62	female	
	од тога поновци	4	4	-	-	-	of which, repeaters	
	женски	2	2	-	-	-	female	
Нови Град	број школа	2					number of schools	Novi Grad
	број објеката	2					number of objects	
	број одјељења	27	8	8	6	5	number of classes	
	свега ученика	570	169	152	133	116	pupils, all	
	женски	286	79	75	66	66	female	
	од тога поновци	1	-	-	1	-	of which, repeaters	
	женски	1	-	-	1	-	female	
Ново Горажде	број школа	-					number of schools	Novo Goražde
	број објеката	-					number of objects	
	број одјељења	-	-	-	-	-	number of classes	
	свега ученика	-	-	-	-	-	pupils, all	
	женски	-	-	-	-	-	female	
	од тога поновци	-	-	-	-	-	of which, repeaters	
	женски	-	-	-	-	-	female	

3.1. УЧЕНИЦИ СРЕДЊИХ ШКОЛА ПО ГРАДОВИМА И ОПШТИНАМА НА ПОЧЕТКУ ШКОЛСКЕ 2022/2023. ГОДИНЕ
SECONDARY SCHOOL PUPILS BY CITY AND MUNICIPALITY AT THE BEGINNING OF THE SCHOOL YEAR 2022/2023

(наставак-continued)

		Укупно Total	Разред/Grade					
			I	II	III	IV		
Осмаци	број школа	-					number of schools	Osmaci
	број објеката	-					number of objects	
	број одјељења	-	-	-	-	-	number of classes	
	свега ученика	-	-	-	-	-	pupils, all	
	женски	-	-	-	-	-	female	
	од тога поновци	-	-	-	-	-	of which, repeaters	
	женски	-	-	-	-	-	female	
Оштра Лука	број школа	-					number of schools	Oštra Luka
	број објеката	-					number of objects	
	број одјељења	-	-	-	-	-	number of classes	
	свега ученика	-	-	-	-	-	pupils, all	
	женски	-	-	-	-	-	female	
	од тога поновци	-	-	-	-	-	of which, repeaters	
	женски	-	-	-	-	-	female	
Пелагићево	број школа	-					number of schools	Pelagićevo
	број објеката	-					number of objects	
	број одјељења	-	-	-	-	-	number of classes	
	свега ученика	-	-	-	-	-	pupils, all	
	женски	-	-	-	-	-	female	
	од тога поновци	-	-	-	-	-	of which, repeaters	
	женски	-	-	-	-	-	female	
Петровац	број школа	-					number of schools	Petrovac
	број објеката	-					number of objects	
	број одјељења	-	-	-	-	-	number of classes	
	свега ученика	-	-	-	-	-	pupils, all	
	женски	-	-	-	-	-	female	
	од тога поновци	-	-	-	-	-	of which, repeaters	
	женски	-	-	-	-	-	female	
Петрово	број школа	1					number of schools	Petrovo
	број објеката	1					number of objects	
	број одјељења	5	1	1	2	1	number of classes	
	свега ученика	47	8	8	21	10	pupils, all	
	женски	21	4	1	7	9	female	
	од тога поновци	-	-	-	-	-	of which, repeaters	
	женски	-	-	-	-	-	female	
Град Приједор	број школа	8					number of schools	City of Prijedor
	број објеката	8					number of objects	
	број одјељења	105	28	29	29	19	number of classes	
	свега ученика	2 200	605	574	569	452	pupils, all	
	женски	1 110	290	276	285	259	female	
	од тога поновци	12	7	2	3	-	of which, repeaters	
	женски	5	4	-	1	-	female	
Прњавор	број школа	3					number of schools	Prnjavor
	број објеката	3					number of objects	
	број одјељења	43	12	12	12	7	number of classes	
	свега ученика	832	227	240	222	143	pupils, all	
	женски	407	101	122	99	85	female	
	од тога поновци	5	4	1	-	-	of which, repeaters	
	женски	-	-	-	-	-	female	

3.1. УЧЕНИЦИ СРЕДЊИХ ШКОЛА ПО ГРАДОВИМА И ОПШТИНАМА НА ПОЧЕТКУ ШКОЛСКЕ 2022/2023. ГОДИНЕ
SECONDARY SCHOOL PUPILS BY CITY AND MUNICIPALITY AT THE BEGINNING OF THE SCHOOL YEAR 2022/2023

(наставак-continued)

		Укупно <i>Total</i>	Разред/ <i>Grade</i>					
			I	II	III	IV		
Рибник	број школа	1					<i>number of schools</i>	Ribnik
	број објеката	1					<i>number of objects</i>	
	број одјељења	9	2	2	3	2	<i>number of classes</i>	
	свега ученика	141	20	33	57	31	<i>pupils, all</i>	
	женски	65	10	18	20	17	<i>female</i>	
	од тога поновци	-	-	-	-	-	<i>of which, repeaters</i>	
	женски	-	-	-	-	-	<i>female</i>	
Рогатица	број школа	1					<i>number of schools</i>	Rogatica
	број објеката	1					<i>number of objects</i>	
	број одјељења	17	4	5	4	4	<i>number of classes</i>	
	свега ученика	326	85	102	72	67	<i>pupils, all</i>	
	женски	152	31	55	39	27	<i>female</i>	
	од тога поновци	9	1	8	-	-	<i>of which, repeaters</i>	
	женски	1	1	-	-	-	<i>female</i>	
Рудо	број школа	1					<i>number of schools</i>	Rudo
	број објеката	1					<i>number of objects</i>	
	број одјељења	30	7	5	9	9	<i>number of classes</i>	
	свега ученика	102	34	17	28	23	<i>pupils, all</i>	
	женски	35	8	7	13	7	<i>female</i>	
	од тога поновци	2	2	-	-	-	<i>of which, repeaters</i>	
	женски	-	-	-	-	-	<i>female</i>	
Србац	број школа	1					<i>number of schools</i>	Srbac
	број објеката	1					<i>number of objects</i>	
	број одјељења	16	5	4	4	3	<i>number of classes</i>	
	свега ученика	301	81	81	81	58	<i>pupils, all</i>	
	женски	150	37	39	33	41	<i>female</i>	
	од тога поновци	-	-	-	-	-	<i>of which, repeaters</i>	
	женски	-	-	-	-	-	<i>female</i>	
Сребреница	број школа	1					<i>number of schools</i>	Srebrenica
	број објеката	1					<i>number of objects</i>	
	број одјељења	15	4	4	4	3	<i>number of classes</i>	
	свега ученика	340	106	97	68	69	<i>pupils, all</i>	
	женски	264	77	75	60	52	<i>female</i>	
	од тога поновци	1	-	1	-	-	<i>of which, repeaters</i>	
	женски	1	-	1	-	-	<i>female</i>	
Станари	број школа	-					<i>number of schools</i>	Stanari
	број објеката	-					<i>number of objects</i>	
	број одјељења	-	-	-	-	-	<i>number of classes</i>	
	свега ученика	-	-	-	-	-	<i>pupils, all</i>	
	женски	-	-	-	-	-	<i>female</i>	
	од тога поновци	-	-	-	-	-	<i>of which, repeaters</i>	
	женски	-	-	-	-	-	<i>female</i>	
Теслић	број школа	2					<i>number of schools</i>	Teslić
	број објеката	2					<i>number of objects</i>	
	број одјељења	55	15	14	16	10	<i>number of classes</i>	
	свега ученика	1 114	288	278	309	239	<i>pupils, all</i>	
	женски	549	138	134	138	139	<i>female</i>	
	од тога поновци	-	-	-	-	-	<i>of which, repeaters</i>	
	женски	-	-	-	-	-	<i>female</i>	

3.1. УЧЕНИЦИ СРЕДЊИХ ШКОЛА ПО ГРАДОВИМА И ОПШТИНАМА НА ПОЧЕТКУ ШКОЛСКЕ 2022/2023. ГОДИНЕ
SECONDARY SCHOOL PUPILS BY CITY AND MUNICIPALITY AT THE BEGINNING OF THE SCHOOL YEAR 2022/2023

(наставак-continued)

		Укупно Total	Разред/Grade				
			I	II	III	IV	
Град Требиње	број школа	4					number of schools City of Trebinje
	број објеката	4					number of objects
	број одјељења	57	15	15	15	12	number of classes
	свега ученика	1 210	300	318	321	271	pupils, all
	женски	604	163	155	154	132	female
	од тога поновци	-	-	-	-	-	of which, repeaters
	женски	-	-	-	-	-	female
Угљевик	број школа	1					number of schools Ugljevik
	број објеката	1					number of objects
	број одјељења	20	5	6	5	4	number of classes
	свега ученика	405	118	106	93	88	pupils, all
	женски	171	57	42	31	41	female
	од тога поновци	-	-	-	-	-	of which, repeaters
	женски	-	-	-	-	-	female
Фоча	број школа	2					number of schools Foča
	број објеката	2					number of objects
	број одјељења	29	7	6	8	8	number of classes
	свега ученика	582	151	140	151	140	pupils, all
	женски	271	80	67	59	65	female
	од тога поновци	1	-	-	1	-	of which, repeaters
	женски	-	-	-	-	-	female
Хан Пијесак	број школа	-					number of schools Han Pijesak
	број објеката	1					number of objects
	број одјељења	5	1	1	2	1	number of classes
	свега ученика	51	6	12	26	7	pupils, all
	женски	24	4	9	9	2	female
	од тога поновци	-	-	-	-	-	of which, repeaters
	женски	-	-	-	-	-	female
Чајниче	број школа	1					number of schools Čajniče
	број објеката	1					number of objects
	број одјељења	8	2	2	2	2	number of classes
	свега ученика	137	36	37	29	35	pupils, all
	женски	77	15	18	19	25	female
	од тога поновци	2	2	-	-	-	of which, repeaters
	женски	-	-	-	-	-	female
Челинац	број школа	1					number of schools Čelinac
	број објеката	1					number of objects
	број одјељења	18	6	5	5	2	number of classes
	свега ученика	296	93	80	77	46	pupils, all
	женски	133	48	37	33	15	female
	од тога поновци	2	2	-	-	-	of which, repeaters
	женски	-	-	-	-	-	female
Шамац	број школа	1					number of schools Šamac
	број објеката	1					number of objects
	број одјељења	19	5	5	5	4	number of classes
	свега ученика	376	108	104	78	86	pupils, all
	женски	233	62	59	51	61	female
	од тога поновци	-	-	-	-	-	of which, repeaters
	женски	-	-	-	-	-	female

3.1. УЧЕНИЦИ СРЕДЊИХ ШКОЛА ПО ГРАДОВИМА И ОПШТИНАМА НА ПОЧЕТКУ ШКОЛСКЕ 2022/2023. ГОДИНЕ
SECONDARY SCHOOL PUPILS BY CITY AND MUNICIPALITY AT THE BEGINNING OF THE SCHOOL YEAR 2022/2023

(наставак-continued)

		Укупно <i>Total</i>	Разред/ <i>Grade</i>					
			I	II	III	IV		
Шековићи	број школа	1					<i>number of schools</i>	Šekovići
	број објеката	1					<i>number of objects</i>	
	број одјељења	7	1	3	2	1	<i>number of classes</i>	
	свега ученика	82	17	26	22	17	<i>pupils, all</i>	
	женски	46	10	11	13	12	<i>female</i>	
	од тога поновци	-	-	-	-	-	<i>of which, repeaters</i>	
	женски	-	-	-	-	-	<i>female</i>	
Шипово	број школа	1					<i>number of schools</i>	Šipovo
	број објеката	1					<i>number of objects</i>	
	број одјељења	13	4	4	3	2	<i>number of classes</i>	
	свега ученика	238	69	62	66	41	<i>pupils, all</i>	
	женски	107	32	25	29	21	<i>female</i>	
	од тога поновци	-	-	-	-	-	<i>of which, repeaters</i>	
	женски	-	-	-	-	-	<i>female</i>	

3.2. УЧЕНИЦИ СА СМЕТЊАМА У РАЗВОЈУ ПО ГРАДОВИМА И ОПШТИНАМА УКЉУЧЕНИ У РЕДОВНУ НАСТАВУ НА ПОЧЕТКУ ШКОЛСКЕ 2022/2023. ГОДИНЕ
PUPILS WITH DISABILITIES INCLUDED IN REGULAR TEACHING PROGRAMME AT THE BEGINNING OF THE SCHOOL YEAR 2022/2023, BY CITY AND MUNICIPALITY

		Укупно Total	Разред/Grade					
			I	II	III	IV		
УКУПНО	свега	484	156	123	145	60	all	TOTAL
	женски	225	65	49	75	36	female	
Град Бања Лука	свега	82	28	21	22	11	all	City of Banja Luka
	женски	36	11	10	10	5	female	
Берковићи	свега	-	-	-	-	-	all	Berkovići
	женски	-	-	-	-	-	female	
Град Бијељина	свега	61	22	11	23	5	all	City of Bijeljina
	женски	25	9	3	11	2	female	
Билећа	свега	2	1	-	1	-	all	Bileća
	женски	-	-	-	-	-	female	
Братунац	свега	3	1	1	1	-	all	Bratunac
	женски	-	-	-	-	-	female	
Брод	свега	9	1	7	1	-	all	Brod
	женски	4	-	3	1	-	female	
Вишеград	свега	12	3	1	2	6	all	Višegrad
	женски	6	1	-	-	5	female	
Власеница	свега	9	1	2	3	3	all	Vlasenica
	женски	5	1	-	2	2	female	
Вукосавље	свега	5	2	1	2	-	all	Vukosavlje
	женски	3	1	-	2	-	female	
Гацко	свега	1	-	-	-	1	all	Gacko
	женски	-	-	-	-	-	female	
Град Градишка	свега	14	5	2	6	1	all	City of Gradiška
	женски	5	-	2	2	1	female	
Град Дервента	свега	17	10	5	2	-	all	City of Derвента
	женски	9	7	2	-	-	female	
Град Добој	свега	32	8	13	8	3	all	City of Doboј
	женски	18	6	4	6	2	female	
Доњи Жабар	свега	-	-	-	-	-	all	Donji Žabar
	женски	-	-	-	-	-	female	
Град Зворник	свега	18	6	4	7	1	all	City of Zvornik
	женски	11	4	3	3	1	female	
Источни Дрвар	свега	-	-	-	-	-	all	Istočni Drvar
	женски	-	-	-	-	-	female	
Источни Мостар	свега	-	-	-	-	-	all	Istočni Mostar
	женски	-	-	-	-	-	female	
Град Источно Сарајево	свега	7	4	2	-	1	all	City of Istočno Sarajevo
	женски	2	-	1	-	1	female	
Источна Илиџа	свега	1	-	1	-	-	all	Istočna Ilidža
	женски	1	-	1	-	-	female	
Источни Стари Град	свега	-	-	-	-	-	all	Istočni Stari Grad
	женски	-	-	-	-	-	female	
Источно Ново Сарајево	свега	3	2	-	-	1	all	Istočno Novo Sarajevo
	женски	1	-	-	-	1	female	
Пале	свега	3	2	1	-	-	all	Pale
	женски	-	-	-	-	-	female	
Соколац	свега	-	-	-	-	-	all	Sokolac
	женски	-	-	-	-	-	female	
Трново	свега	-	-	-	-	-	all	Trnovo
	женски	-	-	-	-	-	female	

3.2. УЧЕНИЦИ СА СМЕТЊАМА У РАЗВОЈУ ПО ГРАДОВИМА И ОПШТИНАМА УКЉУЧЕНИ У РЕДОВНУ НАСТАВУ НА ПОЧЕТКУ ШКОЛСКЕ 2022/2023. ГОДИНЕ
PUPILS WITH DISABILITIES INCLUDED IN REGULAR TEACHING PROGRAMME AT THE BEGINNING OF THE SCHOOL YEAR 2022/2023, BY CITY AND MUNICIPALITY
(наставак-continued)

		Укупно Total	Разред/Grade					
			I	II	III	IV		
Језеро	свега	-	-	-	-	-	all	Jezero
	женски	-	-	-	-	-	female	
Калиновик	свега	-	-	-	-	-	all	Kalinovik
	женски	-	-	-	-	-	female	
Кнежево	свега	2	1	-	-	1	all	Kneževo
	женски	1	1	-	-	-	female	
Козарска Дубица	свега	5	2	-	3	-	all	Kozarska Dubica
	женски	1	-	-	1	-	female	
Костајница	свега	-	-	-	-	-	all	Kostajnica
	женски	-	-	-	-	-	female	
Котор Варош	свега	15	4	5	4	2	all	Kotor Varoš
	женски	7	-	3	2	2	female	
Крупа на Уни	свега	-	-	-	-	-	all	Krupa na Uni
	женски	-	-	-	-	-	female	
Купрес	свега	-	-	-	-	-	all	Kupres
	женски	-	-	-	-	-	female	
Град Лакташи	свега	-	-	-	-	-	all	City of Laktaši
	женски	-	-	-	-	-	female	
Лопаре	свега	7	2	1	3	1	all	Lopare
	женски	4	1	1	2	-	female	
Љубиње	свега	-	-	-	-	-	all	Ljubinje
	женски	-	-	-	-	-	female	
Милићи	свега	5	3	1	1	-	all	Milići
	женски	2	2	-	-	-	female	
Модрича	свега	7	3	-	4	-	all	Modriča
	женски	4	1	-	3	-	female	
Мркоњић Град	свега	3	1	-	-	2	all	Mrkonjić Grad
	женски	1	-	-	-	1	female	
Невесиње	свега	-	-	-	-	-	all	Nevesinje
	женски	-	-	-	-	-	female	
Нови Град	свега	18	5	2	6	5	all	Novi Grad
	женски	11	2	2	4	3	female	
Ново Горажде	свега	-	-	-	-	-	all	Novo Goražde
	женски	-	-	-	-	-	female	
Осмаци	свега	-	-	-	-	-	all	Osmaci
	женски	-	-	-	-	-	female	
Оштра Лука	свега	-	-	-	-	-	all	Oštra Luka
	женски	-	-	-	-	-	female	
Пелагићево	свега	-	-	-	-	-	all	Pelagićevo
	женски	-	-	-	-	-	female	
Петровац	свега	-	-	-	-	-	all	Petrovac
	женски	-	-	-	-	-	female	
Петрово	свега	1	-	-	1	-	all	Petrovo
	женски	-	-	-	-	-	female	
Град Приједор	свега	38	11	10	15	2	all	City of Prijedor
	женски	21	5	4	10	2	female	
Прњавор	свега	12	5	1	1	5	all	Prnjavor
	женски	3	1	-	-	2	female	
Рибник	свега	-	-	-	-	-	all	Ribnik
	женски	-	-	-	-	-	female	

3.2. УЧЕНИЦИ СА СМЕТЊАМА У РАЗВОЈУ ПО ГРАДОВИМА И ОПШТИНАМА УКЉУЧЕНИ У РЕДОВНУ НАСТАВУ НА ПОЧЕТКУ ШКОЛСКЕ 2022/2023. ГОДИНЕ
PUPILS WITH DISABILITIES INCLUDED IN REGULAR TEACHING PROGRAMME AT THE BEGINNING OF THE SCHOOL YEAR 2022/2023, BY CITY AND MUNICIPALITY
(наставак-continued)

		Укупно Total	Разред/Grade					
			I	II	III	IV		
Рогатица	свега	1	-	1	-	-	all	Rogatica
	женски	-	-	-	-	-	female	
Рудо	свега	1	1	-	-	-	all	Rudo
	женски	-	-	-	-	-	female	
Србац	свега	11	2	3	5	1	all	Srbac
	женски	7	-	2	4	1	female	
Сребреница	свега	6	-	-	4	2	all	Srebrenica
	женски	6	-	-	4	2	female	
Станари	свега	-	-	-	-	-	all	Stanari
	женски	-	-	-	-	-	female	
Теслић	свега	34	16	14	3	1	all	Teslić
	женски	13	7	5	-	1	female	
Град Требиње	свега	6	2	3	1	-	all	City of Trebinje
	женски	4	1	2	1	-	female	
Угљевик	свега	5	-	3	2	-	all	Ugljevik
	женски	-	-	-	-	-	female	
Фоча	свега	16	4	3	8	1	all	Foča
	женски	8	3	1	4	-	female	
Хан Пијесак	свега	-	-	-	-	-	all	Han Pijesak
	женски	-	-	-	-	-	female	
Чајниче	свега	-	-	-	-	-	all	Čajniče
	женски	-	-	-	-	-	female	
Челинац	свега	4	1	1	-	2	all	Čelinac
	женски	-	-	-	-	-	female	
Шамац	свега	2	-	-	2	-	all	Šamac
	женски	-	-	-	-	-	female	
Шековићи	свега	12	1	4	4	3	all	Šekovići
	женски	8	1	1	3	3	female	
Шипово	свега	1	-	1	-	-	all	Šipovo
	женски	-	-	-	-	-	female	

3.3. НАСТАВНИЦИ СРЕДЊИХ ШКОЛА ПО ГРАДОВИМА И ОПШТИНАМА НА ПОЧЕТКУ ШКОЛСКЕ 2022/2023. ГОДИНЕ
SECONDARY SCHOOL TEACHERS BY CITY AND MUNICIPALITY, AT THE BEGINNING OF THE SCHOOL YEAR 2022/2023

	Пол	Укупно Total	Са пуним радним временом Working full-time		Са непуним радним временом Working part-time		Sex	
			на неодређено вријеме on a permanent basis	на одређено вријеме on a temporary basis	на неодређено вријеме on a permanent basis	на одређено вријеме on a temporary basis		
УКУПНО	свега	4 050	2 218	303	684	845	all	TOTAL
	женски	2 542	1 400	182	434	526	female	
Град Бања Лука	свега	942	613	83	87	159	all	City of Banja Luka
	женски	642	425	62	53	102	female	
Берковићи	свега	-	-	-	-	-	all	Berkovići
	женски	-	-	-	-	-	female	
Град Бијељина	свега	351	227	20	52	52	all	City of Bijeljina
	женски	235	159	8	39	29	female	
Билећа	свега	39	29	10	-	-	all	Bileća
	женски	23	16	7	-	-	female	
Братунац	свега	46	31	-	13	2	all	Bratunac
	женски	15	10	-	5	-	female	
Брод	свега	40	18	4	5	13	all	Brod
	женски	18	6	3	-	9	female	
Вишеград	свега	37	19	-	14	4	all	Višegrad
	женски	24	13	-	9	2	female	
Власеница	свега	46	13	5	8	20	all	Vlasenica
	женски	29	9	2	3	15	female	
Вукосавље	свега	30	6	-	9	15	all	Vukosavlje
	женски	18	3	-	6	9	female	
Гацко	свега	32	14	3	7	8	all	Gacko
	женски	19	10	-	5	4	female	
Град Градишка	свега	135	80	5	31	19	all	City of Gradiška
	женски	69	42	1	14	12	female	
Град Дервента	свега	102	53	8	18	23	all	City of Derвента
	женски	57	27	3	15	12	female	
Град Добој	свега	253	140	16	42	55	all	City of Doboј
	женски	172	96	13	28	35	female	
Доњи Жабар	свега	-	-	-	-	-	all	Donji Žabar
	женски	-	-	-	-	-	female	
Град Зворник	свега	143	102	2	17	22	all	City of Zvornik
	женски	78	53	2	10	13	female	
Источни Дрвар	свега	-	-	-	-	-	all	Istočni Drvar
	женски	-	-	-	-	-	female	
Источни Мостар	свега	-	-	-	-	-	all	Istočni Mostar
	женски	-	-	-	-	-	female	
Град Источно Сарајево	свега	221	140	20	21	40	all	City of Istočno Sarajevo
	женски	157	97	13	18	29	female	
Источна Илиџа	свега	68	46	3	8	11	all	Istočna Ilidža
	женски	57	39	2	7	9	female	
Источни Стари Град	свега	-	-	-	-	-	all	Istočni Stari Grad
	женски	-	-	-	-	-	female	
Источно Ново Сарајево	свега	61	32	7	7	15	all	Istočno Novo Sarajevo
	женски	43	23	4	6	10	female	
Пале	свега	43	37	6	-	-	all	Pale
	женски	20	16	4	-	-	female	
Соколац	свега	49	25	4	6	14	all	Sokolac
	женски	37	19	3	5	10	female	
Трново	свега	-	-	-	-	-	all	Trnovo
	женски	-	-	-	-	-	female	

3.3. НАСТАВНИЦИ СРЕДЊИХ ШКОЛА ПО ГРАДОВИМА И ОПШТИНАМА НА ПОЧЕТКУ ШКОЛСКЕ 2022/2023. ГОДИНЕ
SECONDARY SCHOOL TEACHERS BY CITY AND MUNICIPALITY, AT THE BEGINNING OF THE SCHOOL YEAR 2022/2023

(наставак-continued)

	Пол	Укупно Total	Са пуним радним временом Working full-time		Са непуним радним временом Working part-time		Sex	
			на неодређено вријеме on a permanent basis	на одређено вријеме on a temporary basis	на неодређено вријеме on a permanent basis	на одређено вријеме on a temporary basis		
Језеро	свега	-	-	-	-	-	all	Jezero
	женски	-	-	-	-	-	female	
Калиновик	свега	14	-	-	9	5	all	Kalinovik
	женски	9	-	-	7	2	female	
Кнежево	свега	18	6	-	7	5	all	Kneževo
	женски	9	3	-	4	2	female	
Козарска Дубица	свега	44	20	-	9	15	all	Kozarska Dubica
	женски	29	13	-	6	10	female	
Костајница	свега	24	3	-	6	15	all	Kostajnica
	женски	13	3	-	3	7	female	
Котор Варош	свега	37	28	5	-	4	all	Kotor Varoš
	женски	12	8	1	-	3	female	
Крупа на Уни	свега	-	-	-	-	-	all	Krupa na Uni
	женски	-	-	-	-	-	female	
Купрес	свега	-	-	-	-	-	all	Kupres
	женски	-	-	-	-	-	female	
Град Лакташи	свега	-	-	-	-	-	all	City of Laktaši
	женски	-	-	-	-	-	female	
Лопаре	свега	25	8	2	11	4	all	Lopare
	женски	12	4	-	4	4	female	
Љубиње	свега	23	13	3	3	4	all	Ljubinje
	женски	14	8	2	-	4	female	
Милићи	свега	31	12	2	10	7	all	Milići
	женски	17	6	-	5	6	female	
Модрича	свега	49	29	9	6	5	all	Modriča
	женски	29	16	3	6	4	female	
Мркоњић Град	свега	52	20	1	19	12	all	Mrkonjić Grad
	женски	36	12	1	16	7	female	
Невесиње	свега	42	23	-	6	13	all	Nevesinje
	женски	28	15	-	4	9	female	
Нови Град	свега	76	34	9	13	20	all	Novi Grad
	женски	41	14	6	8	13	female	
Ново Горажде	свега	-	-	-	-	-	all	Novo Goražde
	женски	-	-	-	-	-	female	
Осмаци	свега	-	-	-	-	-	all	Osmaci
	женски	-	-	-	-	-	female	
Оштра Лука	свега	-	-	-	-	-	all	Oštra Luka
	женски	-	-	-	-	-	female	
Пелагићево	свега	-	-	-	-	-	all	Pelagićevo
	женски	-	-	-	-	-	female	
Петровац	свега	-	-	-	-	-	all	Petrovac
	женски	-	-	-	-	-	female	
Петрово	свега	13	2	-	4	7	all	Petrovo
	женски	7	1	-	2	4	female	
Град Приједор	свега	305	149	7	53	96	all	City of Prijedor
	женски	183	95	3	33	52	female	
Прњавор	свега	134	53	2	43	36	all	Prnjavor
	женски	83	32	1	32	18	female	
Рибник	свега	28	5	-	15	8	all	Ribnik
	женски	17	1	-	10	6	female	
Рогатица	свега	39	14	5	7	13	all	Rogatica
	женски	29	13	4	2	10	female	

3.3. НАСТАВНИЦИ СРЕДЊИХ ШКОЛА ПО ГРАДОВИМА И ОПШТИНАМА НА ПОЧЕТКУ ШКОЛСКЕ 2022/2023. ГОДИНЕ
SECONDARY SCHOOL TEACHERS BY CITY AND MUNICIPALITY, AT THE BEGINNING OF THE SCHOOL YEAR 2022/2023

(наставак-continued)

	Пол	Укупно <i>Total</i>	Са пуним радним временом <i>Working full-time</i>		Са непуним радним временом <i>Working part-time</i>		Sex	
			на неодређено вријеме <i>on a permanent basis</i>	на одређено вријеме <i>on a temporary basis</i>	на неодређено вријеме <i>on a permanent basis</i>	на одређено вријеме <i>on a temporary basis</i>		
Рудо	свега	27	9	1	12	5	<i>all</i>	<i>Rudo</i>
	женски	13	4	-	6	3	<i>female</i>	
Србац	свега	40	20	2	8	10	<i>all</i>	<i>Srbac</i>
	женски	26	15	1	5	5	<i>female</i>	
Сребреница	свега	46	10	4	16	16	<i>all</i>	<i>Srebrenica</i>
	женски	32	6	2	11	13	<i>female</i>	
Станари	свега	-	-	-	-	-	<i>all</i>	<i>Stanari</i>
	женски	-	-	-	-	-	<i>female</i>	
Теслић	свега	125	45	47	20	13	<i>all</i>	<i>Teslić</i>
	женски	68	21	27	12	8	<i>female</i>	
Град Требиње	свега	156	86	11	27	32	<i>all</i>	<i>City of Trebinje</i>
	женски	116	64	6	18	28	<i>female</i>	
Угљевик	свега	52	25	4	14	9	<i>all</i>	<i>Ugljevik</i>
	женски	32	14	2	11	5	<i>female</i>	
Фоча	свега	76	70	4	1	1	<i>all</i>	<i>Foča</i>
	женски	36	33	3	-	-	<i>female</i>	
Хан Пијесак	свега	-	-	-	-	-	<i>all</i>	<i>Han Pijesak</i>
	женски	-	-	-	-	-	<i>female</i>	
Чајниче	свега	23	5	1	12	5	<i>all</i>	<i>Čajniče</i>
	женски	14	4	1	7	2	<i>female</i>	
Челинац	свега	42	15	1	11	15	<i>all</i>	<i>Čelinac</i>
	женски	27	11	1	7	8	<i>female</i>	
Шамац	свега	42	17	4	6	15	<i>all</i>	<i>Šamac</i>
	женски	28	11	2	4	11	<i>female</i>	
Шековићи	свега	21	4	-	3	14	<i>all</i>	<i>Šekovići</i>
	женски	9	2	-	1	6	<i>female</i>	
Шипово	свега	29	8	3	9	9	<i>all</i>	<i>Šipovo</i>
	женски	17	5	2	5	5	<i>female</i>	

3.4. НАСТАВНИЦИ СРЕДЊИХ ШКОЛА ПО ГРАДОВИМА И ОПШТИНАМА, ПОЛУ И ГОДИНАМА СТАРОСТИ НА ПОЧЕТКУ ШКОЛСКЕ 2022/2023. ГОДИНЕ
SECONDARY SCHOOL TEACHERS BY CITY AND MUNICIPALITY, SEX AND AGE AT THE BEGINNING OF THE SCHOOL YEAR 2022/2023

	Пол	Укупно Total	Године старости/Age										Sex	
			<25	25-29	30-34	35-39	40-44	45-49	50-54	55-59	60-64	65+		
УКУПНО	свега	4 050	68	380	539	743	759	543	289	367	351	11	all	TOTAL
	женски	2 542	38	235	340	471	510	372	186	212	174	4	female	
Град Бања Лука	свега	942	10	64	103	140	213	167	71	87	82	5	all	City of Banja Luka
	женски	642	7	46	62	90	153	125	35	63	58	3	female	
Берковићи	свега	-	-	-	-	-	-	-	-	-	-	-	all	Berkovići
	женски	-	-	-	-	-	-	-	-	-	-	-	female	
Град Бијељина	свега	351	4	45	50	63	58	48	29	29	24	1	all	City of Bijeljina
	женски	235	-	26	29	47	37	33	25	23	15	-	female	
Билећа	свега	39	2	3	4	3	6	6	2	2	11	-	all	Bileća
	женски	23	1	3	2	1	6	4	2	2	2	-	female	
Братунац	свега	46	-	8	7	9	2	1	1	13	5	-	all	Bratunac
	женски	15	-	3	2	2	1	1	-	4	2	-	female	
Брод	свега	40	1	3	10	12	5	1	-	5	3	-	all	Brod
	женски	18	1	2	6	8	1	-	-	-	-	-	female	
Вишеград	свега	37	1	4	4	9	5	5	3	3	3	-	all	Višegrad
	женски	24	1	2	1	7	4	4	2	3	-	-	female	
Власеница	свега	46	-	10	9	8	8	5	2	2	2	-	all	Vlasenica
	женски	29	-	5	7	4	4	4	2	2	1	-	female	
Вукосавље	свега	30	-	6	2	9	6	3	-	1	3	-	all	Vukosavlje
	женски	18	-	2	1	7	3	2	-	1	2	-	female	
Гацко	свега	32	-	2	7	4	8	3	3	2	3	-	all	Gacko
	женски	19	-	1	4	4	5	1	1	2	1	-	female	
Град Градишка	свега	135	2	9	10	22	29	15	12	21	14	1	all	City of Gradiška
	женски	69	-	5	5	12	21	9	8	3	6	-	female	
Град Дервента	свега	102	1	4	15	17	18	16	10	12	8	1	all	City of Derвента
	женски	57	-	1	10	11	11	9	5	6	3	1	female	
Град Добој	свега	253	2	18	39	51	47	41	16	21	17	1	all	City of Doboј
	женски	172	2	7	28	29	39	33	11	14	9	-	female	
Доњи Жабар	свега	-	-	-	-	-	-	-	-	-	-	-	all	Donji Žabar
	женски	-	-	-	-	-	-	-	-	-	-	-	female	
Град Зворник	свега	143	2	15	15	21	29	19	14	13	15	-	all	City of Zvornik
	женски	78	-	8	8	11	17	12	10	5	7	-	female	
Источни Дрвар	свега	-	-	-	-	-	-	-	-	-	-	-	all	Istočni Drvar
	женски	-	-	-	-	-	-	-	-	-	-	-	female	
Источни Мостар	свега	-	-	-	-	-	-	-	-	-	-	-	all	Istočni Mostar
	женски	-	-	-	-	-	-	-	-	-	-	-	female	
Град Источно Сарајево	свега	221	6	29	27	52	35	20	16	14	22	-	all	City of Istočno Sarajevo
	женски	157	4	19	19	37	26	17	10	11	14	-	female	
Источна Илиџа	свега	68	2	8	12	11	12	4	6	4	9	-	all	Istočna Ilidža
	женски	57	1	7	9	9	11	4	4	4	8	-	female	
Источни Стари Град	свега	-	-	-	-	-	-	-	-	-	-	-	all	Istočni Stari Grad
	женски	-	-	-	-	-	-	-	-	-	-	-	female	
Источно Ново Сарајево	свега	61	1	7	4	15	8	9	6	7	4	-	all	Istočno Novo Sarajevo
	женски	43	1	2	3	11	6	9	5	4	2	-	female	
Пале	свега	43	2	6	4	15	6	3	2	-	5	-	all	Pale
	женски	20	1	4	1	8	4	1	-	-	1	-	female	
Соколац	свега	49	1	8	7	11	9	4	2	3	4	-	all	Sokolac
	женски	37	1	6	6	9	5	3	1	3	3	-	female	
Трново	свега	-	-	-	-	-	-	-	-	-	-	-	all	Trnovo
	женски	-	-	-	-	-	-	-	-	-	-	-	female	
Језеро	свега	-	-	-	-	-	-	-	-	-	-	-	all	Jezero
	женски	-	-	-	-	-	-	-	-	-	-	-	female	
Калиновик	свега	14	-	2	-	4	4	-	-	1	3	-	all	Kalinovik
	женски	9	-	1	-	3	4	-	-	-	1	-	female	

3.4. НАСТАВНИЦИ СРЕДЊИХ ШКОЛА ПО ГРАДОВИМА И ОПШТИНАМА, ПОЛУ И ГОДИНАМА СТАРОСТИ НА ПОЧЕТКУ ШКОЛСКЕ 2022/2023. ГОДИНЕ
SECONDARY SCHOOL TEACHERS BY CITY AND MUNICIPALITY, SEX AND AGE AT THE BEGINNING OF THE SCHOOL YEAR 2022/2023

(наставак - continued)

	Пол	Укупно Total	Године старости/Age										Sex	
			<25	25-29	30-34	35-39	40-44	45-49	50-54	55-59	60-64	65+		
Кнежево	свега	18	-	1	1	3	5	1	1	4	2	-	all	Kneževo
	женски	9	-	1	1	2	3	-	-	1	1	-	female	
Козарска Дубица	свега	44	-	3	9	6	10	6	3	3	4	-	all	Kozarska Dubica
	женски	29	-	3	7	5	6	3	2	1	2	-	female	
Костајница	свега	24	2	3	1	6	5	3	2	1	1	-	all	Kostajnica
	женски	13	1	1	-	5	2	2	2	-	-	-	female	
Котор Варош	свега	37	-	3	6	7	12	2	-	1	6	-	all	Kotor Varoš
	женски	12	-	1	2	4	3	1	-	-	1	-	female	
Крупа на Уни	свега	-	-	-	-	-	-	-	-	-	-	-	all	Krupa na Uni
	женски	-	-	-	-	-	-	-	-	-	-	-	female	
Купрес	свега	-	-	-	-	-	-	-	-	-	-	-	all	Kupres
	женски	-	-	-	-	-	-	-	-	-	-	-	female	
Град Лакташи	свега	-	-	-	-	-	-	-	-	-	-	-	all	City of Laktaši
	женски	-	-	-	-	-	-	-	-	-	-	-	female	
Лопаре	свега	25	-	4	4	7	1	4	3	1	1	-	all	Lopare
	женски	12	-	2	1	4	-	2	2	1	-	-	female	
Љубиње	свега	23	1	3	5	1	4	3	2	3	1	-	all	Ljubinje
	женски	14	1	1	3	1	2	3	1	2	-	-	female	
Милићи	свега	31	1	4	7	3	7	3	-	2	4	-	all	Milici
	женски	17	-	2	6	2	4	1	-	-	2	-	female	
Модрича	свега	49	1	3	6	7	7	5	1	9	10	-	all	Modriča
	женски	29	1	2	5	4	3	4	-	6	4	-	female	
Мркоњић Град	свега	52	3	4	7	9	6	5	11	4	3	-	all	Mrkonjić Grad
	женски	36	3	3	5	6	5	4	8	2	-	-	female	
Невесинје	свега	42	4	8	7	8	6	7	1	-	1	-	all	Nevesinje
	женски	28	3	6	4	5	4	5	1	-	-	-	female	
Нови Град	свега	76	-	4	12	14	22	9	7	7	1	-	all	Novi Grad
	женски	41	-	2	7	7	17	2	3	3	-	-	female	
Ново Горажде	свега	-	-	-	-	-	-	-	-	-	-	-	all	Novo Goražde
	женски	-	-	-	-	-	-	-	-	-	-	-	female	
Осмаци	свега	-	-	-	-	-	-	-	-	-	-	-	all	Osmaci
	женски	-	-	-	-	-	-	-	-	-	-	-	female	
Оштра Лука	свега	-	-	-	-	-	-	-	-	-	-	-	all	Oštra Luka
	женски	-	-	-	-	-	-	-	-	-	-	-	female	
Пелагићево	свега	-	-	-	-	-	-	-	-	-	-	-	all	Pelagićevo
	женски	-	-	-	-	-	-	-	-	-	-	-	female	
Петровац	свега	-	-	-	-	-	-	-	-	-	-	-	all	Petrovac
	женски	-	-	-	-	-	-	-	-	-	-	-	female	
Петрово	свега	13	-	-	3	1	4	1	1	-	3	-	all	Petrovo
	женски	7	-	-	2	1	1	-	1	-	2	-	female	
Град Приједор	свега	305	2	22	36	59	49	43	26	42	25	1	all	City of Prijedor
	женски	183	-	14	21	38	34	25	17	21	13	-	female	
Прњавор	свега	134	9	12	19	41	19	18	4	6	6	-	all	Prnjavor
	женски	83	7	9	17	20	10	13	4	2	1	-	female	
Рибник	свега	28	-	6	5	5	5	1	-	2	4	-	all	Ribnik
	женски	17	-	5	4	3	3	1	-	1	-	-	female	
Рогатица	свега	39	-	3	11	2	9	8	-	2	4	-	all	Rogatica
	женски	29	-	3	9	2	7	5	-	1	2	-	female	
Рудо	свега	27	1	2	3	7	5	4	-	1	4	-	all	Rudo
	женски	13	1	1	-	6	2	2	-	-	1	-	female	
Србац	свега	40	2	3	5	8	9	6	1	3	3	-	all	Srbac
	женски	26	-	1	3	7	6	5	-	2	2	-	female	

3.4. НАСТАВНИЦИ СРЕДЊИХ ШКОЛА ПО ГРАДОВИМА И ОПШТИНАМА, ПОЛУ И ГОДИНАМА СТАРОСТИ НА ПОЧЕТКУ ШКОЛСКЕ 2022/2023. ГОДИНЕ
SECONDARY SCHOOL TEACHERS BY CITY AND MUNICIPALITY, SEX AND AGE AT THE BEGINNING OF THE SCHOOL YEAR 2022/2023

(наставак - continued)

	Пол	Укупно Total	Године старости/Age										Sex	
			<25	25-29	30-34	35-39	40-44	45-49	50-54	55-59	60-64	65+		
Сребреница	свега	46	-	11	9	11	4	3	3	2	3	-	all	Srebrenica
	женски	32	-	9	5	6	3	3	3	1	2	-	female	
Станари	свега	-	-	-	-	-	-	-	-	-	-	-	all	Stanari
	женски	-	-	-	-	-	-	-	-	-	-	-	female	
Теслић	свега	125	1	15	16	28	17	10	5	17	16	-	all	Teslić
	женски	68	1	9	11	13	11	4	4	10	5	-	female	
Град Требиње	свега	156	3	7	19	25	32	23	21	11	15	-	all	City of Trebinje
	женски	116	1	6	14	18	26	18	16	8	9	-	female	
Угљевик	свега	52	1	5	8	14	7	7	2	2	6	-	all	Ugljevik
	женски	32	-	4	7	10	3	5	1	1	1	-	female	
Фоча	свега	76	-	4	13	19	15	9	9	5	2	-	all	Foča
	женски	36	-	2	6	8	8	3	5	3	1	-	female	
Хан Пијесак	свега	-	-	-	-	-	-	-	-	-	-	-	all	Han Pijesak
	женски	-	-	-	-	-	-	-	-	-	-	-	female	
Чајниче	свега	23	1	5	4	4	4	1	-	4	-	-	all	Čajniče
	женски	14	-	3	2	4	3	-	-	2	-	-	female	
Челинац	свега	42	1	3	8	5	9	4	4	4	4	-	all	Čelinac
	женски	27	1	2	5	5	4	3	3	2	2	-	female	
Шамац	свега	42	1	6	4	11	6	4	2	3	5	-	all	Šamac
	женски	28	-	5	2	9	5	2	1	2	2	-	female	
Шековићи	свега	21	1	6	5	4	2	-	1	1	1	-	all	Šekovići
	женски	9	-	3	4	1	-	-	1	-	-	-	female	
Шипово	свега	29	2	8	4	4	5	3	-	1	1	1	all	Šipovo
	женски	17	2	4	3	2	3	2	-	1	-	-	female	

4. ОБРАЗОВАЊЕ ОДРАСЛИХ НА ПОЧЕТКУ ШКОЛСКЕ ГОДИНЕ
EDUCATION FOR ADULTS AT THE BEGINNING OF THE SCHOOL YEAR4.1. ПОЛАЗНИЦИ ШКОЛА ЗА ОБРАЗОВАЊЕ ОДРАСЛИХ ПО ПОЛУ И РАЗРЕДИМА НА ПОЧЕТКУ ШКОЛСКЕ ГОДИНЕ
ATTENDEES OF SCHOOLS OF EDUCATION FOR ADULTS, BY SEX AND GRADE, AT THE BEGINNING OF THE SCHOOL YEAR

Школска година	Укупно Total	По разредима By grade				School year
		I	II	III	IV	
2018/2019 свега	973	342	206	279	146	all 2018/2019
2018/2019 женски	504	154	95	151	104	female
2019/2020 свега	1 263	486	208	311	258	all 2019/2020
2019/2020 женски	624	214	95	161	154	female
2020/2021 свега	754	248	219	148	139	all 2020/2021
2020/2021 женски	329	104	59	81	85	female
2021/2022 свега	551	181	105	149	116	all 2021/2022
2021/2022 женски	175	51	30	39	55	female
2022/2023 свега	36	20	3	11	2	all 2022/2023
2022/2023 женски	19	13	1	4	1	female

4.2. ПОЛАЗНИЦИ ШКОЛА ЗА ОБРАЗОВАЊЕ ОДРАСЛИХ ПО ПОЛУ, РАЗРЕДИМА И ГОДИНИ РОЂЕЊА НА ПОЧЕТКУ ШКОЛСКЕ 2022/2023. ГОДИНЕ
ATTENDEES OF SCHOOLS OF EDUCATION FOR ADULTS, BY SEX, GRADE AND YEAR OF BIRTH, AT THE BEGINNING OF THE SCHOOL YEAR 2022/2023

Година рођења Year of birth	Укупно Total		Разред/Grade							
			I		II		III		IV	
	свега all	женски female	свега all	женски female	свега all	женски female	свега all	женски female	свега all	женски female
УКУПНО / TOTAL	36	19	20	13	3	1	11	4	2	1
2007 и наредне 2007 and later	-	-	-	-	-	-	-	-	-	-
2006	-	-	-	-	-	-	-	-	-	-
2005	-	-	-	-	-	-	-	-	-	-
2004	-	-	-	-	-	-	-	-	-	-
2003	-	-	-	-	-	-	-	-	-	-
2002	5	3	3	1	1	1	-	-	1	1
2001	2	-	1	-	1	-	-	-	-	-
2000	2	-	1	-	-	-	-	-	1	-
1999	2	1	1	1	-	-	1	-	-	-
1998	1	1	1	1	-	-	-	-	-	-
1997	1	-	1	-	-	-	-	-	-	-
1996	4	4	2	2	-	-	2	2	-	-
1995	3	2	1	1	-	-	2	1	-	-
1994	1	-	-	-	-	-	1	-	-	-
1993	1	1	1	1	-	-	-	-	-	-
1992	1	-	-	-	-	-	1	-	-	-
1991	-	-	-	-	-	-	-	-	-	-
1990	-	-	-	-	-	-	-	-	-	-
1989	2	1	1	1	-	-	1	-	-	-
1988	-	-	-	-	-	-	-	-	-	-
1987	1	1	-	-	-	-	1	1	-	-
1986	1	-	-	-	1	-	-	-	-	-
1985	1	1	1	1	-	-	-	-	-	-
1984	1	-	-	-	-	-	1	-	-	-
1983	1	1	1	1	-	-	-	-	-	-
1982	-	-	-	-	-	-	-	-	-	-
1981 и претходне 1981 and earlier	6	3	5	3	-	-	1	-	-	-

4.3. ПОЛАЗНИЦИ ОБРАЗОВАЊА ОДРАСЛИХ ПО ПОЛУ, ПОЉИМА ОБРАЗОВАЊА И РАЗРЕДИМА НА ПОЧЕТКУ ШКОЛСКЕ 2022/2023. ГОДИНЕ
ATTENDEES OF EDUCATION FOR ADULTS BY SEX, FIELD OF STUDY AND GRADE AT THE BEGINNING OF THE SCHOOL YEAR 2022/2023

Поље образовања	Укупно Total		I разред Grade 1		II разред Grade 2		III разред Grade 3		IV разред Grade 4		Field of study
	свега all	женски female	свега all	женски female	свега all	женски female	свега all	женски female	свега all	женски female	
УКУПНО	36	19	20	13	3	1	11	4	2	1	TOTAL
Образовање	-	-	-	-	-	-	-	-	-	-	Education
Умјетност и хуманистичке науке	-	-	-	-	-	-	-	-	-	-	Arts and Humanities
Друштвене науке, новинарство и информације	-	-	-	-	-	-	-	-	-	-	Social Sciences, Journalism and Information
Пословање, администрација и право	5	5	5	5	-	-	-	-	-	-	Business, Administration and Law
Природне науке, математика и статистика	-	-	-	-	-	-	-	-	-	-	Natural Sciences, Mathematics and Statistics
Информационе и комуникационе технологије	-	-	-	-	-	-	-	-	-	-	Information and Communication Technologies
Инжењеринг, производња и грађевинарство	5	-	1	-	1	-	2	-	1	-	Engineering, Manufacturing and Construction
Пољопривреда, шумарство, рибарство и ветеринарство	2	1	1	1	-	-	1	-	-	-	Agriculture, Forestry, Fishing and Veterinary Science
Здравље и социјална заштита	13	10	7	6	2	1	4	3	-	-	Health and Social Welfare
Услуге	11	3	6	1	-	-	4	1	1	1	Services

4.4. ПОЛАЗНИЦИ КОЈИ СУ ЗАВРШИЛИ СРЕДЊЕ ОБРАЗОВАЊЕ ОДРАСЛИХ ПРЕМА ПОЛУ, У ПЕРИОДУ ОД 26.09.2021. ДО 25.09.2022.
ATTENDEES WHO COMPLETED SECONDARY EDUCATION FOR ADULTS, IN THE PERIOD BETWEEN 26th SEPTEMBER 2021 AND 25th SEPTEMBER 2022, BY SEX

	Укупно Total	Мушки Male	Женски Female	
УКУПНО	1 199	880	319	TOTAL
Стручне техничке школе	738	474	264	Vocational technical schools
Стручне школе	461	406	55	Vocational schools

4.5. ПОЛАЗНИЦИ КОЈИ СУ ЗАВРШИЛИ СРЕДЊЕ ОБРАЗОВАЊЕ ОДРАСЛИХ ПРЕМА ПОЛУ И ГОДИНИ РОЂЕЊА У ПЕРИОДУ ОД 26.09.2021. ДО 25.09.2022.
ATTENDEES WHO COMPLETED SECONDARY EDUCATION FOR ADULTS, IN THE PERIOD BETWEEN 26th SEPTEMBER 2021 AND 25th SEPTEMBER 2022, BY SEX AND YEAR OF BIRTH

Година рођења Year of birth	Укупно Total	Мушки Male	Женски Female
УКУПНО / TOTAL	1 199	880	319
2004	-	-	-
2003	60	55	5
2002	77	65	12
2001	63	43	20
2000	53	45	8
1999	36	27	9
1998	36	22	14
1997	43	28	15
1996	33	21	12
1995	34	27	7
1994	38	27	11
1993	23	17	6
1992	26	18	8
1991	28	22	6
1990	35	20	15
1989	27	21	6
1988	39	32	7
1987	39	24	15
1986	31	24	7
1985	37	27	10
1984	33	24	9
1983	31	17	14
1982	30	22	8
1981	39	25	14
1980 и претходна 1980 and earlier	308	227	81

5. ДОМОВИ УЧЕНИКА И СТУДЕНТСКИ ДОМОВИ, 2018–2022. ГОДИНА
HALLS OF RESIDENCE FOR PUPILS AND STUDENTS, 2018–2022

5.1. ДОМОВИ УЧЕНИКА И СТУДЕНТСКИ ДОМОВИ
HALLS OF RESIDENCE FOR PUPILS AND STUDENTS

	2018	2019	2020	2021	2022	
УКУПНО	11	11	11	11	11	TOTAL
Домови ученика	5	5	5	5	5	Pupils' halls of residence
Студентски домови	6	6	6	6	6	Students' halls of residence

5.2. УЧЕНИЦИ И СТУДЕНТИ У ДОМОВИМА ПРЕМА ВРСТИ УСТАНОВЕ, ШКОЛИ КОЈУ ПОХАЂАЈУ И ГРАДОВИМА И ОПШТИНАМА
PUPILS AND STUDENTS IN HALLS OF RESIDENCE BY TYPE OF INSTITUTION, SCHOOL ATTENDED AND CITY AND MUNICIPALITY

		Укупно Total	Мушки Male	Женски Female	Основна школа Primary school			Средња школа Secondary school			Виша школа или факултет High school (college) or faculty			
					свега all	мушки male	женски female	свега all	мушки male	женски female	свега all	мушки male	женски female	
УКУПНО	2018	3 502	1 477	2 025	10	7	3	581	283	298	2 911	1 187	1 724	2018 TOTAL
	2019	3 364	1 368	1 996	6	4	2	567	263	304	2 791	1 101	1 690	2019
	2020	3 373	1 419	1 954	6	3	3	599	317	282	2 768	1 099	1 669	2020
	2021	3 274	1 331	1 943	4	2	2	555	301	254	2 715	1 028	1 687	2021
	2022	3 089	1 121	1 968	4	2	2	532	258	274	2 553	861	1 692	2022
ДОМОВИ УЧЕНИКА	2018	658	314	344	10	7	3	581	283	298	67	24	43	2018 PUPILS' HALLS OF
	2019	636	280	356	6	4	2	567	263	304	63	13	50	2019 RESIDENCE
	2020	658	330	328	6	3	3	599	317	282	53	10	43	2020
	2021	599	310	289	4	2	2	555	301	254	40	7	3	2021
	2022	574	265	309	4	2	2	532	258	274	38	5	33	2022
Град Бања Лука	2018	293	142	151	10	7	3	283	135	148	-	-	-	2018 City of Banja Luka
	2019	277	125	152	6	4	2	271	121	150	-	-	-	2019
	2020	296	141	155	6	3	3	290	138	152	-	-	-	2020
	2021	262	125	137	4	2	2	258	123	135	-	-	-	2021
	2022	248	119	129	4	2	2	244	117	127	-	-	-	2022
Град Бијељина	2018	169	75	94	-	-	-	102	51	51	67	24	43	2018 City of Bijeljina
	2019	161	62	99	-	-	-	98	49	49	63	13	50	2019
	2020	152	53	99	-	-	-	99	43	56	53	10	43	2020
	2021	133	46	87	-	-	-	93	39	54	40	7	33	2021
	2022	117	34	83	-	-	-	79	29	50	38	5	33	2022
Град Добој	2018	132	51	81	-	-	-	132	51	81	-	-	-	2018 City of Doboј
	2019	131	49	82	-	-	-	131	49	82	-	-	-	2019
	2020	124	50	74	-	-	-	124	50	74	-	-	-	2020
	2021	113	48	65	-	-	-	113	48	65	-	-	-	2021
	2022	107	45	62	-	-	-	107	45	62	-	-	-	2022
Град Требиње	2018	64	46	18	-	-	-	64	46	18	-	-	-	2018 City of Trebinje
	2019	67	44	23	-	-	-	67	44	23	-	-	-	2019
	2020	86	86	-	-	-	-	86	86	-	-	-	-	2020
	2021	91	91	-	-	-	-	91	91	-	-	-	-	2021
	2022	102	67	35	-	-	-	102	67	35	-	-	-	2022

5.2. УЧЕНИЦИ И СТУДЕНТИ У ДОМОВИМА ПРЕМА ВРСТИ УСТАНОВЕ, ШКОЛИ КОЈУ ПОХАЂАЈУ И ГРАДОВИМА И ОПШТИНАМА
PUPILS AND STUDENTS IN HALLS OF RESIDENCE BY TYPE OF INSTITUTION, SCHOOL ATTENDED AND CITY AND MUNICIPALITY

(наставак-continued)

		Укупно Total	Мушки Male	Женски Female	Основна школа Primary school			Средња школа Secondary school			Виша школа или факултет High school (college) or faculty			
					свега all	мушки male	женски female	свега all	мушки male	женски female	свега all	мушки male	женски female	
СТУДЕНТСКИ ДОМОВИ	2018	2 844	1 163	1 681	-	-	-	-	-	-	2 844	1 163	1 681	2018 STUDENTS'
	2019	2 728	1 088	1 640	-	-	-	-	-	-	2 728	1 088	1 640	2019 HALLS OF
	2020	2 715	1 089	1 626	-	-	-	-	-	-	2 715	1 089	1 626	2020 RESIDENCE
	2021	2 675	1 021	1 654	-	-	-	-	-	-	2 675	1 021	1 654	2021
	2022	2 515	856	1 659	-	-	-	-	-	-	2 515	856	1 659	2022
Град Бања Лука	2018	1 454	494	960	-	-	-	-	-	-	1 454	494	960	2018 City of Banja Luka
	2019	1 441	485	956	-	-	-	-	-	-	1 441	485	956	2019
	2020	1 519	546	973	-	-	-	-	-	-	1 519	546	973	2020
	2021	1 431	510	921	-	-	-	-	-	-	1 431	510	921	2021
	2022	1 457	431	1 026	-	-	-	-	-	-	1 457	431	1 026	2022
Град Зворник	2018	82	24	58	-	-	-	-	-	-	82	24	58	2018 City of Zvornik
	2019	52	16	36	-	-	-	-	-	-	52	16	36	2019
	2020	60	21	39	-	-	-	-	-	-	60	21	39	2020
	2021	53	13	40	-	-	-	-	-	-	53	13	40	2021
	2022	43	10	33	-	-	-	-	-	-	43	10	33	2022
Источно Ново Сарајево	2018	384	278	106	-	-	-	-	-	-	384	278	106	2018 Istočno Novo
	2019	346	248	98	-	-	-	-	-	-	346	248	98	2019 Sarajevo
	2020	312	212	100	-	-	-	-	-	-	312	212	100	2020
	2021	311	212	99	-	-	-	-	-	-	311	212	99	2021
	2022	254	163	91	-	-	-	-	-	-	254	163	91	2022
Пале	2018	527	206	321	-	-	-	-	-	-	527	206	321	2018 Pale
	2019	496	186	310	-	-	-	-	-	-	496	186	310	2019
	2020	427	144	283	-	-	-	-	-	-	427	144	283	2020
	2021	470	154	316	-	-	-	-	-	-	470	154	316	2021
	2022	357	126	231	-	-	-	-	-	-	357	126	231	2022
Град Требиње	2018	74	35	39	-	-	-	-	-	-	74	35	39	2018 City of Trebinje
	2019	71	32	39	-	-	-	-	-	-	71	32	39	2019
	2020	75	45	30	-	-	-	-	-	-	75	45	30	2020
	2021	55	19	36	-	-	-	-	-	-	55	19	36	2021
	2022	44	11	33	-	-	-	-	-	-	44	11	33	2021
Фоча	2018	323	126	197	-	-	-	-	-	-	323	126	197	2018 Foča
	2019	322	121	201	-	-	-	-	-	-	322	121	201	2019
	2020	322	121	201	-	-	-	-	-	-	322	121	201	2020
	2021	355	113	242	-	-	-	-	-	-	355	113	242	2021
	2022	360	115	245	-	-	-	-	-	-	360	115	245	2022

5.3. УЧЕНИЦИ И СТУДЕНТИ ПРЕМА ПЛАЋАЊУ БОРАВКА У ДОМУ
PUPILS AND STUDENTS BY PAYMENT FOR THE STAY IN HALLS OF RESIDENCE

	2018	2019	2020	2021	2022	Структура/Structure %					
						2018	2019	2020	2021	2022	
УКУПНО	3 502	3 364	3 373	3 274	3 089	100,0	100,0	100,0	100,0	100,0	TOTAL
Ученици и студенти који плаћају боравак	3 260	3 263	3 292	3 208	3 037	93,1	97,0	97,6	97,9	97,9	Pupils and students paying for the stay
до 50% износа	1 485	288	277	282	270	42,4	8,6	8,2	8,6	8,6	up to 50% of the amount
50% износа	473	1 181	1 410	1 624	1 604	13,5	35,1	41,8	49,6	49,6	50% of the amount
пун износ	1 302	1 794	1 605	1 302	1 163	37,2	53,3	47,6	39,8	39,8	full amount
Ученици и студенти који не плаћају боравак	242	101	81	66	52	6,9	3,0	2,4	2,0	2,0	Pupils and students not paying for the stay

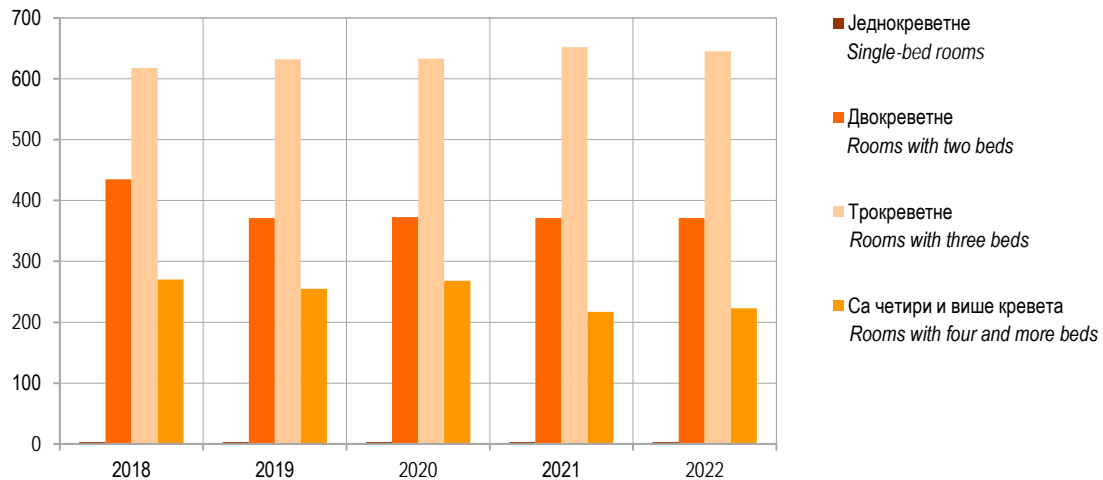
5.4. КОРИСТАН ПРОСТОР ДОМОВА ПРЕМА ВРСТИ ПРОСТОРИЈА
USEFUL AREA OF HALLS OF RESIDENCE BY TYPE OF FACILITIES

m²

	2018	2019	2020	2021	2022	Структура/Structure %					
						2018	2019	2020	2021	2022	
УКУПНО	54 613	54 022	54 022	53 682	54 544	100,0	100,0	100,0	100,0	100,0	TOTAL
Собе за смјештај ученика - студената	26 168	25 918	25 918	25 609	25 609	48,0	48,0	48,0	47,7	46,9	Rooms for accommodation of pupils - students
Просторије за припрему хране и исхрану	5 856	6 159	6 159	6 158	6 158	10,7	11,4	11,4	11,4	11,3	Facilities for food preparation and serving
Просторије за друштвени и забавно-рекреативни живот	5 271	4 347	4 347	4 347	4 572	9,7	8,0	8,0	8,1	8,4	Facilities for social life, leisure and recreation
Административне просторије	1 431	1 461	1 461	1 431	1 754	2,6	2,7	2,7	2,7	3,2	Administrative facilities
Помоћне (остале) просторије	15 887	16 137	16 137	16 137	16 451	29,0	29,9	29,9	30,1	30,2	Auxiliary (other) facilities

5.5. БРОЈ СОБА У ДОМОВИМА ПРЕМА ВРСТИ СОБЕ
NUMBER OF ROOMS IN HALLS OF RESIDENCE BY TYPE OF ROOM

	2018	2019	2020	2021	2022	
Једнокреветне	3	3	3	3	3	Single-bed rooms
Двокреветне	435	371	373	371	371	Rooms with two beds
Трокреветне	618	632	633	652	645	Rooms with three beds
Са четири и више кревета	270	255	268	217	223	Rooms with four and more beds



Графикон 7. Број соба у домовима према врсти собе
Graph 7. Number of rooms in halls of residence by type of room

5.6. ЗАПОСЛЕНИ У ДОМОВИМА УЧЕНИКА И СТУДЕНТСКИМ ДОМОВИМА
EMPLOYEES IN HALLS OF RESIDENCE FOR PUPILS AND STUDENTS

	2018	2019	2020	2021	2022	
УКУПНО	436	429	421	430	424	TOTAL
Мушки	184	180	175	168	163	Male
Женски	252	249	246	262	261	Female
Васпитачи	27	25	28	27	35	Educators
од тога, стручни	17	17	16	15	25	out of which, professional
Здравствени радници	5	5	5	5	5	Health workers
од тога, стручни	3	3	3	3	3	out of which, professional
Административни радници	95	72	75	82	97	Administrative workers
Остали	309	327	313	316	287	Others

Прилог 1
Appendix 1СРЕДЊЕ ШКОЛЕ У РЕПУБЛИЦИ СРПскоЈ ПО ГРАДОВИМА И ОПШТИНАМА - СТАЊЕ НА ПОЧЕТКУ 2022/2023. ГОДИНЕ
SECONDARY SCHOOLS IN REPUBLIKA SRPSKA BY CITY AND MUNICIPALITY - STATE AT THE BEGINNING OF 2022/2023

НАЗИВШИ ШКОЛА ПО ГРАДОВИМА И ОПШТИНАМА	SCHOOL NAMES BY CITIES AND MUNICIPALITIES
ГРАД БАЊА ЛУКА	CITY OF BANJA LUKA
ГИМНАЗИЈА	GIMNAZIJA
ГРАЂЕВИНСКА ШКОЛА	GRAĐEVINSKA ŠKOLA
ЕКОНОМСКА ШКОЛА	EKONOMSKA ŠKOLA
ЕЛЕКТРОТЕХНИЧКА ШКОЛА „НИКОЛА ТЕСЛА“	ELEKTROTEHNIČKA ŠKOLA "NIKOLA TESLA"
ЈАВНА УСТАНОВА ЦЕНТАР „ЗАШТИТИ МЕ“	JAVNA USTANOVA CENTAR "ZAŠTITI ME"
МЕДИЦИНСКА ШКОЛА	MEDICINSKA ŠKOLA
МУЗИЧКА ШКОЛА „ВЛАДО МИЛОШЕВИЋ“	MUZIČKA ŠKOLA "VLADO MILOŠEVIĆ"
МЕДРЕСА „РЕИС ИБРАХИМ-ЕФ. МАГЛАЈЛИЋ“	MEDRESA „REIS IBRAHIM-EF. MAGLAJLIĆ“
ОПЋА ГИМНАЗИЈА КАТОЛИЧКОГ ШКОЛСКОГ ЦЕНТРА У БАЊОЈ ЛУЦИ	OPĆA GIMNAZIJA KATOLIČKOG ŠKOLSKOG CENTRA U BANJOJ LUCI
ПОЉОПРИВРЕДНА ШКОЛА	POLJOPRIVREDNA ŠKOLA
СРЕДЊОШКОЛСКИ ЦЕНТАР „ЉУБИША МЛАДЕНОВИЋ“	SREDNJOŠKOLSKI CENTAR "LJUBIŠA MLADENOVIĆ"
СРЕДЊОШКОЛСКИ ЦЕНТАР „ГЕМИТ-АПЕИРОН“	SREDNJOŠKOLSKI CENTAR "GEMIT-APEIRON"
СРЕДЊОШКОЛСКИ ЦЕНТАР „ГАУДЕАМУС“	SREDNJOŠKOLSKI CENTAR "GAUDEAMUS"
ТЕХНИЧКА ШКОЛА	TEHNIČKA ŠKOLA
ТЕХНОЛОШКА ШКОЛА	TEHNOLOŠKA ŠKOLA
УГОСТИТЕЉСКО-ТРГОВИНСКО-ТУРИСТИЧКА ШКОЛА	UGOSTITELJSKO-TRGOVINSKO-TURISTIČKA ŠKOLA
ЦЕНТАР ЗА ОБРАЗОВАЊЕ И ВАСПИТАЊЕ И РЕХАБИЛИТАЦИЈУ СЛУШАЊА И ГОВОРА	CENTAR ZA OBRAZOVANJE I VASPITANJE I REHABILITACIJU SLUŠANJA I GOVORA
ШКОЛА УЧЕНИКА У ПРИВРЕДИ	ŠKOLA UČENIKA U PRIVREDI
БЕРКОВИЋИ	BERKOVIĆI
СРЕДЊОШКОЛСКИ ЦЕНТАР „СВЕТОЗАР ЋОРОВИЋ“ ЉУБИЊЕ - ПОДРУЧНО ОДЈЕЉЕЊЕ	SREDNJOŠKOLSKI CENTAR "SVETUZAR ČOROVIĆ" LJUBINJE - PODRUČNO ODJELJENJE
ГРАД БИЈЕЉИНА	CITY OF BIJE LJINA
ГИМНАЗИЈА „ФИЛИП ВИШЊИЋ“	GIMNAZIJA "FILIP VIŠNJIĆ"
ЕКОНОМСКА ШКОЛА	EKONOMSKA ŠKOLA
МУЗИЧКА ШКОЛА „СТЕВАН СТОЈАНОВИЋ МОКРАЊАЦ“	MUZIČKA ŠKOLA "STEVAN STOJANOVIĆ MOKRANJAC"
ПОЉОПРИВРЕДНА И МЕДИЦИНСКА ШКОЛА	POLJOPRIVREDNA I MEDICINSKA ŠKOLA
СРЕДЊА СТРУЧНА ШКОЛА ЈАЊА	SREDNJA STRUČNA ŠKOLA JANJA
ТЕХНИЧКА ШКОЛА „МИХАЈЛО ПУПИН“	TEHNIČKA ŠKOLA "MIHAJLO PUPIN"
БИЛЕЋА	BILEĆA
СРЕДЊОШКОЛСКИ ЦЕНТАР „ГОЛУБ КУРЕШ“	SREDNJOŠKOLSKI CENTAR "GOLUB KUREŠ"
БРАТУНАЦ	BRATUNAC
СРЕДЊОШКОЛСКИ ЦЕНТАР	SREDNJOŠKOLSKI CENTAR
БРОД	BROD
СРЕДЊОШКОЛСКИ ЦЕНТАР „НИКОЛА ТЕСЛА“	SREDNJOŠKOLSKI CENTAR "NIKOLA TESLA"
ВИШЕГРАД	VIŠEGRAD
СРЕДЊОШКОЛСКИ ЦЕНТАР „ИВО АНДРИЋ“	SREDNJOŠKOLSKI CENTAR "IVO ANDRIĆ"
ВЛАСЕНИЦА	VLAZENICA
СРЕДЊОШКОЛСКИ ЦЕНТАР „МИЛОРАД ВЛАЧИЋ“	SREDNJOŠKOLSKI CENTAR "MILORAD VLAČIĆ"
ВУКОСАВЉЕ	VUKOSAVLJE
СРЕДЊОШКОЛСКИ ЦЕНТАР „НИКОЛА ТЕСЛА“	SREDNJOŠKOLSKI CENTAR "NIKOLA TESLA"
ГАЦКО	GACKO
СРЕДЊОШКОЛСКИ ЦЕНТАР „ПЕРО СЛИЈЕПЧЕВИЋ“	SREDNJOŠKOLSKI CENTAR "PERO SLIJEPCHEVIĆ"
ГРАД ГРАДИШКА	CITY OF GRADIŠKA
ГИМНАЗИЈА	GIMNAZIJA
СРЕДЊА СТРУЧНА И ТЕХНИЧКА ШКОЛА	SREDNJA STRUČNA I TEHNIČKA ŠKOLA
ТЕХНИЧКА ШКОЛА	TEHNIČKA ŠKOLA
ГРАД ДЕРВЕНТА	CITY OF DERVENTA
СРЕДЊОШКОЛСКИ ЦЕНТАР „МИХАЈЛО ПУПИН“	JAVNA USTANOVA SREDNJOŠKOLSKI CENTAR "MIHAJLO PUPIN"
СТРУЧНА И ТЕХНИЧКА ШКОЛА	STRUČNA I TEHNIČKA ŠKOLA
ЦЕНТАР ЗА ДЈЕЦУ И ОМЛАДИНУ СА СМЕТЊАМА У РАЗВОЈУ „БУДУЋНОСТ“	CENTAR ZA DJECU I OMLADINU SA SMETNJAMA U RAZVOJU "BUDUĆNOST"

СРЕДЊЕ ШКОЛЕ У РЕПУБЛИЦИ СРПСКОЈ ПО ГРАДОВИМА И ОПШТИНАМА - СТАЊЕ НА ПОЧЕТКУ 2022/2023. ГОДИНЕ
SECONDARY SCHOOLS IN REPUBLIKA SRPSKA BY CITY AND MUNICIPALITY - STATE AT THE BEGINNING OF 2022/2023

(наставак-continued)

НАЗИВШИ ШКОЛА ПО ГРАДОВИМА И ОПШТИНАМА	SCHOOL NAMES BY CITIES AND MUNICIPALITIES
ГРАД ДОБОЈ	CITY OF DOBOJ
ГИМНАЗИЈА „ЈОВАН ДУЧИЋ“	GIMNAZIJA "JOVAN DUČIĆ"
ЕКОНОМСКА ШКОЛА	EKONOMSKA ŠKOLA
МЕДИЦИНСКА ШКОЛА	MEDICINSKA ŠKOLA
САОБРАЋАЈНА И ЕЛЕКТРО ШКОЛА	SAOBRAĆAJNA I ELEKTRO ŠKOLA
ТЕХНИЧКА ШКОЛА	TEHNIČKA ŠKOLA
УГОСТИТЕЉСКА И ТРГОВИНСКА ШКОЛА	UGOSTITELJSKA I TRGOVINSKA ŠKOLA
ГРАД ЗВОРНИК	CITY OF ZVORNIK
СРЕДЊОШКОЛСКИ ЦЕНТАР „ПЕТАР КОЧИЋ“	SREDNJOŠKOLSKI CENTAR "PETAR KOČIĆ"
ТЕХНИЧКИ ШКОЛСКИ ЦЕНТАР	TEHNIČKI ŠKOLSKI CENTAR
КАЛИНОВИК	KALINOVIK
ГИМНАЗИЈА	GIMNAZIJA
ИСТОЧНА ИЛИЦА	ISTOČNA ILIDŽA
СРЕДЊОШКОЛСКИ ЦЕНТАР	SREDNJOŠKOLSKI CENTAR
КНЕЖЕВО	KNEŽEVO
СРЕДЊОШКОЛСКИ ЦЕНТАР „ЈОВАН ДУЧИЋ“	SREDNJOŠKOLSKI CENTAR "JOVAN DUČIĆ"
КОЗАРСКА ДУБИЦА	KOZARSKA DUBICA
СРЕДЊОШКОЛСКИ ЦЕНТАР „НИКОЛА ТЕСЛА“	SREDNJOŠKOLSKI CENTAR "NIKOLA TESLA"
КОСТАЈНИЦА	KOSTAJNICA
СРЕДЊОШКОЛСКИ ЦЕНТАР	SREDNJOŠKOLSKI CENTAR
КОТОР ВАРОШ	KOTOR VAROŠ
СРЕДЊОШКОЛСКИ ЦЕНТАР „НИКОЛА ТЕСЛА“	SREDNJOŠKOLSKI CENTAR "NIKOLA TESLA"
ЛОПАРЕ	LOPARE
СРЕДЊОШКОЛСКИ ЦЕНТАР „ВУК КАРАЏИЋ“	SREDNJOŠKOLSKI CENTAR "VUK KARADŽIĆ"
ЉУБИЊЕ	LJUBINJE
СРЕДЊОШКОЛСКИ ЦЕНТАР „СВЕТОЗАР ЋОРОВИЋ“	SREDNJOŠKOLSKI CENTAR "SVETOZAR ĆOROVIĆ"
ИСТОЧНО НОВО САРАЈЕВО	ISTOČNO NOVO SARAJEVO
СРЕДЊА ШКОЛА „28. ЈУНИ“	SREDNJA ŠKOLA "28. JUNI"
МИЛИЋИ	MILIĆI
СРЕДЊОШКОЛСКИ ЦЕНТАР „МИЛУТИН МИЛАНКОВИЋ“	SREDNJOŠKOLSKI CENTAR "MILUTIN MILANKOVIĆ"
МОДРИЧА	MODRIČA
СРЕДЊОШКОЛСКИ ЦЕНТАР „ЈОВАН ЦВИЈИЋ“	SREDNJOŠKOLSKI CENTAR "JOVAN CVIJIĆ"
МРКОЊИЋ ГРАД	MRKONJIĆ GRAD
ГИМНАЗИЈА	GIMNAZIJA
МАШИНСКА ШКОЛА	MAŠINSKA ŠKOLA
НЕВЕСИЊЕ	NEVESINJE
СРЕДЊОШКОЛСКИ ЦЕНТАР „АЛЕКСА ШАНТИЋ“	SREDNJOŠKOLSKI CENTAR "ALEKSA ŠANTIĆ"
НОВИ ГРАД	NOVI GRAD
ГИМНАЗИЈА „ПЕТАР КОЧИЋ“	GIMNAZIJA "PETAR KOČIĆ"
СРЕДЊОШКОЛСКИ ЦЕНТАР „ЂУРО РАДМАНОВИЋ“	SREDNJOŠKOLSKI CENTAR "ĐURO RADMANOVIĆ"
ПАЛЕ	PALE
СРЕДЊОШКОЛСКИ ЦЕНТАР	SREDNJOŠKOLSKI CENTAR
ПЕТРОВО	PETROVO
СРЕДЊОШКОЛСКИ ЦЕНТАР „ПЕТРОВО“	SREDNJOŠKOLSKI CENTAR "PETROVO"
ГРАД ПРИЈЕДОР	CITY OF PRIJEDOR
ГИМНАЗИЈА „СВЕТИ САВА“	GIMNAZIJA "SVETI SAVA"
ЕЛЕКТРОТЕХНИЧКА ШКОЛА	ELEKTROTEHNIČKA ŠKOLA
МАШИНСКА ШКОЛА	MAŠINSKA ŠKOLA
МУЗИЧКА ШКОЛА „САВО БАЛАБАН“	MUZIČKA ŠKOLA "SAVO BALABAN"
ПОЉОПРИВРЕДНО-ПРЕХРАМБЕНА ШКОЛА	POLJOPRIVREDNO-PREHRAMBENA ŠKOLA
СПЕЦИЈАЛНА ОСНОВНА И СРЕДЊА ШКОЛА „ЂОРЂЕ НАТОШЕВИЋ“	SPECIJALNA OSNOVNA I SREDNJA ŠKOLA "ĐORĐE NATOŠEVIĆ"
СРЕДЊОШКОЛСКИ ЦЕНТАР ПРИЈЕДОР	SREDNJOŠKOLSKI CENTAR PRIJEDOR
УГОСТИТЕЉСКО-ЕКОНОМСКА ШКОЛА	UGOSTITELJSKO-EKONOMSKA ŠKOLA

СРЕДЊЕ ШКОЛЕ У РЕПУБЛИЦИ СРПскоЈ ПО ГРАДОВИМА И ОПШТИНАМА - СТАЊЕ НА ПОЧЕТКУ 2022/2023. ГОДИНЕ
SECONDARY SCHOOLS IN REPUBLIKA SRPSKA BY CITY AND MUNICIPALITY - STATE AT THE BEGINNING OF 2022/2023

(наставак-continued)

НАЗИВШИ ШКОЛА ПО ГРАДОВИМА И ОПШТИНАМА	SCHOOL NAMES BY CITIES AND MUNICIPALITIES
ПРЊАВОР	PRNJAVOR
ГИМНАЗИЈА	GIMNAZIJA
МУЗИЧКА ШКОЛА „КОНСТАНТИН БАБИЋ“	MUZIČKA ŠKOLA "KONSTANTIN BABIĆ"
ЦЕНТАР СРЕДЊИХ ШКОЛА „ИВО АНДРИЋ“	CENTAR SREDNJIH ŠKOLA "IVO ANDRIĆ"
РИБНИК	RIBNIK
СРЕДЊОШКОЛСКИ ЦЕНТАР „ЛАЗАР ЂУКИЋ“	SREDNJOŠKOLSKI CENTAR "LAZAR ĐUKIĆ"
РОГАТИЦА	ROGATICA
СРЕДЊОШКОЛСКИ ЦЕНТАР „27 ЈАНУАР“	SREDNJOŠKOLSKI CENTAR "27 JANUAR"
РУДО	RUDO
СРЕДЊОШКОЛСКИ ЦЕНТАР	SREDNJOŠKOLSKI CENTAR
СОКОЛАЦ	SOKOLAC
СРЕДЊОШКОЛСКИ ЦЕНТАР „ВАСИЛИЈЕ ОСТРОШКИ“	SREDNJOŠKOLSKI CENTAR "VASILIJE OSTROŠKI"
СРБАЦ	SRBAC
ЦЕНТАР СРЕДЊИХ ШКОЛА „ПЕТАР КОЧИЋ“	CENTAR SREDNJIH ŠKOLA "PETAR KOČIĆ"
СРЕБРЕНИЦА	SREBRENICA
СРЕДЊОШКОЛСКИ ЦЕНТАР	SREDNJOŠKOLSKI CENTAR
ТЕСЛИЋ	TESLIĆ
СРЕДЊА ШКОЛА „НИКОЛА ТЕСЛА“	SREDNJA ŠKOLA "NIKOLA TESLA"
СРЕДЊОШКОЛСКИ ЦЕНТАР „ЈОВАН ДУЧИЋ“	SREDNJOŠKOLSKI CENTAR "JOVAN DUČIĆ"
ГРАД ТРЕБИЊЕ	CITY OF TREBINJE
ГИМНАЗИЈА „ЈОВАН ДУЧИЋ“	GIMNAZIJA "JOVAN DUČIĆ"
МУЗИЧКА ШКОЛА	MUZIČKA ŠKOLA
ТЕХНИЧКА ШКОЛА	TEHNIČKA ŠKOLA
ЦЕНТАР СРЕДЊИХ ШКОЛА	CENTAR SREDNJIH ŠKOLA
УГЉЕВИК	UGLJEVIK
СРЕДЊОШКОЛСКИ ЦЕНТАР „МИХАИЛО ПЕТРОВИЋ АЛАС“	SREDNJOŠKOLSKI CENTAR "MIHAILO PETROVIĆ ALAS"
ФОЧА	FOČA
БОГОСЛОВИЈА „СВЕТОГ ПЕТРА ДАБРОБОСАНСКОГ“	BOGOSLOVIJA "SVETOG PETRA DABROBOSANSKOG"
СРЕДЊОШКОЛСКИ ЦЕНТАР	SREDNJOŠKOLSKI CENTAR
ХАН ПИЈЕСАК	HAN PIJESAK
СРЕДЊОШКОЛСКИ ЦЕНТАР „ВАСИЛИЈЕ ОСТРОШКИ“ СОКОЛАЦ – ПОДРУЧНО ОДЈЕЉЕЊЕ	SREDNJOŠKOLSKI CENTAR "VASILIJE OSTROŠKI" SOKOLAC – PODRUČNO ODJELJENJE
ЧАЈНИЧЕ	ČAJNIČE
СРЕДЊОШКОЛСКИ ЦЕНТАР „ПЕТАР ПЕТРОВИЋ ЊЕГОШ“	SREDNJOŠKOLSKI CENTAR "PETAR PETROVIĆ NJEGOŠ"
ЧЕЛИНАЦ	ČELINAC
СРЕДЊА ШКОЛА	SREDNJA ŠKOLA
ШАМАЦ	ŠAMAC
СРЕДЊА ШКОЛА „НИКОЛА ТЕСЛА“	SREDNJA ŠKOLA "NIKOLA TESLA"
ШЕКОВИЋИ	ŠEKOVIĆI
СРЕДЊОШКОЛСКИ ЦЕНТАР „ПЕТАР II ПЕТРОВИЋ ЊЕГОШ“	SREDNJOŠKOLSKI CENTAR "PETAR II PETROVIĆ NJEGOŠ"
ШИПОВО	ŠIPOVO
СРЕДЊОШКОЛСКИ ЦЕНТАР „ПЕТАР КОЧИЋ“	SREDNJOŠKOLSKI CENTAR "PETAR KOČIĆ"

2023

Република Српска, Републички завод за статистику
Republika Srpska, Institute of Statistics



www.rzs.rs.ba