

ПОЉОПРИВРЕДА

AGRICULTURE

8



СТАТИСТИЧКИ БИЛТЕН
STATISTICAL BULLETIN





РЕПУБЛИКА СРПСКА
РЕПУБЛИЧКИ ЗАВОД ЗА СТАТИСТИКУ
REPUBLIKA SRPSKA
INSTITUTE OF STATISTICS

БОСНА И ХЕРЦЕГОВИНА
BOSNIA AND HERZEGOVINA

ПОЉОПРИВРЕДА

РАТАРСТВО И ВОЂАРСТВО

AGRICULTURE

CROP FARMING AND FRUIT GROWING

Број: 8
No: 8

СТАТИСТИЧКИ БИЛТЕН
STATISTICAL BULLETIN

Бања Лука
Banja Luka

2013

НАЧЕЛНИК ОДЈЕЉЕЊА ЗА ИЗРАДУ ПУБЛИКАЦИОНИХ БАЗА ПОДАТАКА И СТАТИСТИЧКИХ ПУБЛИКАЦИЈА: Владан Сибиновић
HEAD OF DIVISION FOR CREATION OF PUBLICATION DATABASES AND STATISTICAL PUBLICATIONS: Vladan Sibinović

ПРИПРЕМА РУКОПИСА: Бранислав Гојковић
PREPARED BY: Branislav Gojković

ПРЕВОД: Јелена Кандић
TRANSLATION: Jelena Kandić

ДИЗАЈН: Владан Сибиновић
DESIGN: Vladan Sibinović

РЕДАКЦИОНИ ОДБОР: Јелена Ђокић, Милка Михолчић, Нада Малиновић, Биљана Ђукић, Богдана Радић
EDITORIAL BOARD: Jelena Đokić, Milka Miholjčić, Nada Malinović, Biljana Đukić, Bogdana Radić

ОДГОВАРА: Др Радмила Чичковић, директор
PERSON RESPONSIBLE: Radmila Čičković, PhD, Director General

ПРЕДГОВОР

Републички завод за статистику Републике Српске припремио је билтен „Пољопривреда“ који је, садржајно побољшан у односу на предходни.

У статистици биљне производње користи се извјештајни метод прикупљања података о пољопривредним површинама и оствареним приносима за подручје Републике Српске. Методолошка објашњења се односе на изворе и методе прикупљања података, обухват, упоредивост и дефиниције појединих обиљежја. Подаци су приказани табеларно и представљају резултат провођења статистичких активности из области ратарства, воћарства и виноградарства. Билтен је илустрован графиконима који приказују структуру и кретање појединих појава у подручју пољопривреде. Подаци се односе на период од 2003. до 2012. године.

Билтен чини пет поглавља. У првом поглављу приказани су основни показатељи о пољопривредним површинама. Друго поглавље садржи податке о производњи ратарских усјева, док су у трећем и четвртом поглављу приказани подаци о производњи воћа и грожђа. Задње поглавље се односи на податке о преради воћа и поврћа у оквиру породичних пољопривредних газдинства.

Изражавамо захвалност свим сарадницима који су учествовали у прикупљању, контроли, обради и припреми статистичких података и методолошких објашњења, те у уређивању, превођењу и штампању овог Билтена.

Такође, Завод ће бити захвалан на свим примједбама и сугестијама које би могле да допринесу његовом побољшању.

директор
Републичког завода за статистику

Др Радмила Чичковић

FOREWORD

Republika Srpska Institute of Statistics has prepared the bulletin "Agriculture" which in its content represents an improvement in comparison with the previous one.

In crops production statistics, reporting method is used to collect data on agricultural land and yield for the territory of Republika Srpska. Methodological explanations refer to sources and methods of data collection, coverage, comparability and definitions of certain characteristics. Data are presented in tables, and they are a result of statistical surveys in the field of crop farming, fruit growing and viticulture. The Bulletin is illustrated by graphs presenting the structure and trends of certain phenomena in the field of agriculture. Data refer to the period between 2003 and 2012.

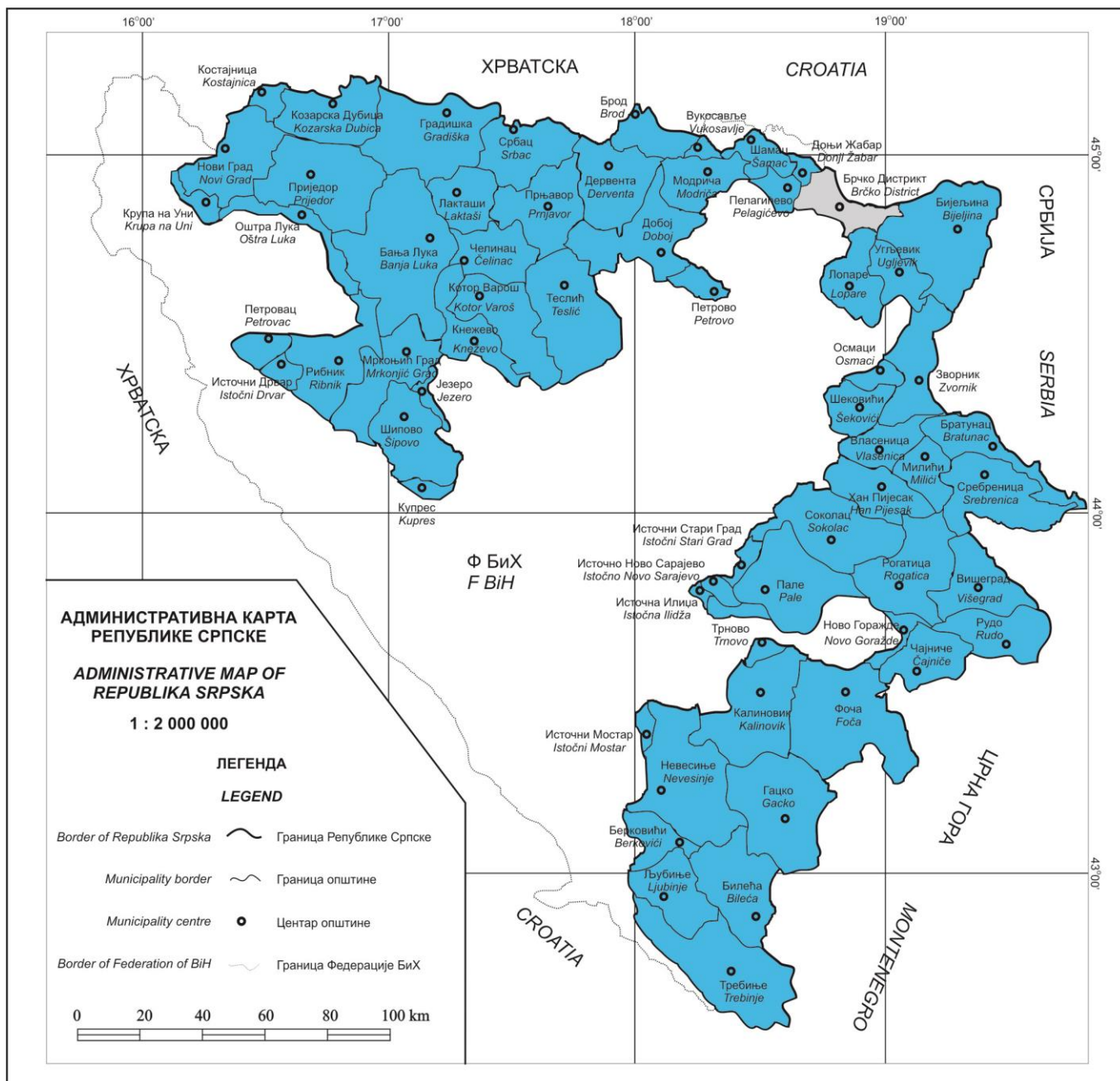
The bulletin is arranged into five chapters. The first chapter presents basic indicators on agricultural areas. The second chapter contains data on production of crop farming. The third and fourth chapter comprise data on fruit growing and viticulture. The fifth chapter contains data on fruit and vegetables processing at family agricultural holdings.

We would like to thank all our collaborators who participated in collecting, controlling, processing and preparing of statistical data and methodologies, as well as in editing, translating and printing of this Bulletin.

Republika Srpska Institute of Statistics will highly appreciate any remarks and suggestions that could improve our next Bulletin.

Director
Republika Srpska Institute of Statistics

Radmila Čičković, PhD



САДРЖАЈ/CONTENTS

	Страна Page
ПРЕДГОВОР FOREWORD.....	3
МЕТОДОЛОШКА ОБЈАШЊЕЊА METHODOLOGICAL EXPLANATIONS.....	6
1. ПОЉОПРИВРЕДНА ПРОИЗВОДЊА AGRICULTURAL PRODUCTION.....	9
1.1. ПОЉОПРИВРЕДНЕ ПОВРШИНЕ ПРЕМА КАТЕГОРИЈАМА КОРИШЋЕЊА ЗЕМЉИШТА AGRICULTURAL LAND BY TYPE OF LAND USE.....	9
2. РАТАРСТВО CROP FARMING.....	11
2.1. ОРАНИЧНЕ ПОВРШИНЕ ПРЕМА НАЧИНУ КОРИШЋЕЊА У ПРОЉЕЋНОЈ СЈЕТВИ ARABLE LAND BY WAY OF USE IN SPRING SOWING.....	11
2.2. ПОВРШИНЕ ПОД УСЈЕВИМА У ЈЕСЕЊОЈ СЈЕТВИ LAND UNDER CROPS IN AUTUMN SOWING.....	12
2.3. ЗАСИЈАНЕ ПОВРШИНЕ У ЈЕСЕЊОЈ СЈЕТВИ SOWN AREA IN AUTUMN SOWING.....	13
2.4. ПОВРШИНА И ПРОИЗВОДЊА ВАЖНИЈИХ УСЈЕВА AREA UNDER CULTIVATION AND PRODUCTION OF MAJOR CROPS.....	14
3. ВОЋАРСТВО FRUIT GROWING.....	28
3.1. ВОЋНА СТАБЛА И ПРОИЗВОДЊА ВОЋА FRUIT TREES AND PRODUCTION OF FRUIT.....	28
4. ВИНОГРАДАРСТВО VITICULTURE.....	33
4.1. ВИНОГРАДИ И ПРОИЗВОДЊА ГРОЖЂА VINEYARDS AND GRAPE PRODUCTION.....	33
5. ПРОИЗВОДЊА ПРИРОДНЕ РАКИЈЕ, ВИНА И ОСТАЛИХ ПРОИЗВОДА ОД ВОЋА PRODUCTION OF NATURAL BRANDY, WINE AND OTHER FRUIT PRODUCTS.....	34
5.1. ПРОИЗВОДЊА ПРИРОДНЕ РАКИЈЕ, ВИНА И ОСТАЛИХ ПРОИЗВОДА ОД ВОЋА PRODUCTION OF NATURAL BRANDY, WINE AND OTHER FRUIT PRODUCTS.....	35

МЕТОДОЛОШКА ОБЈАШЊЕЊА

Извори и методе прикупљања података

Статистички подаци објављени у овом Билтену представљају резултате сљедећих редовних статистичких активности које се проводе у оквиру Статистике пољопривреде: "Извјештај о засијаним површинама у јесењој сјетви (ПО-21)", "Извјештај о површинама и засадима на крају прољећне сјетве (ПО-22)", "Извјештај о оствареним приносима раних усјева и раног воћа (ПО-32)", "Извјештај о оствареним приносима касних усјева, воћа и винограда (ПО-33)" и "Извјештај о оствареним приносима јужног воћа (ПО-34)". Статистика пољопривреде прати посебно податке за пословне субјекте (привредна друштва, задруге итд.) и њихове организационе дијелове, а посебно за породична пољопривредна газдинства. Извори података за пословне субјекте су књиговодствена и друга евиденција. За породична пољопривредна газдинства подаци су резултат процјене статистичких процјенитеља за одговарајућа процјембена подручја (општине). Статистички процјенитељ се приликом процјене ослања на најновије податке у катастру, процјене из претходних година, прикупљене информације од породичних пољопривредних произвођача и стручњака, на своја лична запажања и друге изворе.

Обухватност и упоредивост

Извјештајном методом, која се примјењује приликом провођења статистичких активности у оквиру Статистике пољопривреде обухваћени су сви пословни субјекти (привредна друштва, задруге итд.) и њихови организациони дијелови који обављају пољопривредну производњу као и породична пољопривредна газдинства. Статистички подаци се прикупљају редовним извјештајима током године посебно за пословне субјекте, а посебно за породична пољопривредна газдинства.

Дефиниције

Пољопривредне површине су земљишне површине које се користе за пољопривредну производњу. Пољопривредну површину чине обрадиве површине, пашњаци, рибњаци, трстици и баре.

Под *обрадивом површином* подразумевају се земљишне површине на којима се гаје ратарски и повртни усјеви, вишегодишњи засади и траве, и на којима се врше обраде, косидба и други пољопривредни радови и, по правилу, убиру приноси сваке године. Обрадиву површину чине оранице и баште, воћњаци, виногради и ливаде.

METHODOLOGICAL EXPLANATIONS

Sources and methods of data collection

Statistical data published in this bulletin represent the results of the following regular statistical activities carried out within agriculture statistics: "Report on sown areas in autumn sowing (PO-21)", "Report on areas and plantations at the end of spring sowing (PO-22)", "Report on realised yields of early crops and fruit (PO-32)", "Report on realised yields of late crops, fruit and vineyards (PO-33)" and "Report on realised yields of citrus fruit (PO-34)". Agriculture statistics records data on business entities (enterprises, cooperatives, etc.) and their organisational units and data on family agricultural holdings separately. Accounting and other records are the source of data for business entities. As for family agricultural holdings sector, data are the result of estimates of statistical estimators for the corresponding estimated areas (municipalities). Statistical estimators rely on the most recent data from the cadastral register, estimates from previous years, information collected from family agricultural producers and experts, as well as on their own observation and other sources.

Coverage and comparability

Reporting method, used to carry out statistical activities within the scope of agriculture statistics, comprises all business entities (enterprises, cooperatives, etc) and their organisational units engaged in agricultural production, as well as family agricultural holdings. Statistical data are collected through regular reports throughout the year, separately for business entities and for family agricultural holdings.

Definitions

Agricultural areas are land areas utilised for agricultural production. Agricultural area includes cultivable areas, pastures, fishponds, reed tracts and pools.

Cultivable area is the term which refers to land areas where farm crops, vegetable crops, permanent plantings and grasses are grown, as well as land areas where cultivation, mowing and other agricultural works are performed and yields are gathered every year. Cultivable area consists of arable land and gardens, orchards, vineyards and meadows.

Ораничне површине (њиве) су земљишне површине на којима се обавља ратарска производња. На њима се, по утврђеном плодореду, сију ратарски усјеви: жито, индустријско, повртно и крмно биље. У ораничну површину урачунавају се и површине које су ради одмора остале необрађене: зелени угар или црни угар, залежаји, парлози и прелози. Осим тога, ораницама се сматрају и површине под лозним и воћним расадницима, као и дјетелишта и луцеришта.

Принос усјева исказан је као *амбарски принос* нормалне влажности, по одбитку свих губитака приликом жетве (бербе), транспорта и вршидбе. *Принос стрних жита* процијењен је са 13% влаге, а *кукуруза* у зрну у просушеном стању са 14% влаге.

Принос сунцокрета се исказује као принос сјемења без главице;

Принос дувана процијењен је као неферментисани дукан у просушеном стању, тј. у стању у ком се продаје пословним субјектима;

Принос дјетелине, луцерке и грахорице за сијено процјењује се као сијено свих откоса а количине које су искоришћене у свјежем стању прерачунавају се у сијено и исказују заједно;

Код *кукуруза за крму* исказан је принос зелене масе у свјежем стању.

Код *ливада* је процијењен принос сијена свих откоса; *Принос сирка* процијењен је у сувој стабљаци без сјемења;

Принос по јединици површине (по ha) обрачунат је за пожњевену површину.

Родним стаблима воћа и родним трсовима винове лозе сматрају се она стабла и трсови који су по својој физичкој зрелости способни за род без обзира на то јесу ли у односној години родили или не.

Приноси по стаблу – чокоту обрачунати су за родна стабла, односно за чокоте винове лозе.

Arable lands (fields) are land areas solely intended for field crop production. These areas are sown with the following crops, in rotation: cereals, industrial crops, vegetable crops and fodder crops. Arable area also includes recovering areas, which remained uncultivated: green fallow or black fallow, neglected land. In addition, arable lands are also areas under vine and fruit tree nurseries, and areas under clover and lucerne.

Yield of crops is shown as the granary yield of normal humidity after rejection of all losses during harvest (gathering), transportation and threshing. The yield of stubble cereals is estimated with 13% of moisture, and for grain corn with 14%.

Sunflower – seed yield without heads;

Yield of tobacco is estimated as unfermented cured tobacco, that is, in the state in which it is sold to business entities;

Yield of clover, lucerne and vetch for hay is estimated as hay of all swaths, and quantities used in a fresh state are converted into hay and these are shown together;

For fodder maize, yield of fresh green mass is shown.

For meadows, yield of hay of all swaths is estimated; Sorghum yield is estimated for seedless dry stems;

Yield per area unit (per hectare) is calculated for harvested area.

Fertile fruit trees and vines are those trees and vines that are physically ripe to bear, regardless of bearing in the respective year.

Yield per fruit tree - grape-vine is calculated for productive fruit or grapevines.

Објашњења уз табелу

Табела 1.1.

Подаци о пољопривредној и обрадивој површини према категоријама коришћења односе се на стање 31. маја утврђено "Извјештајем о површинама и засадима на крају прољећне сјетве (ПО-22)". Ови подаци се разликују од података катастра који се заснива на принципу власништва.

Explanations of tables

Table 1.1

Data on agricultural land and cultivable land by type of use refer to the state on 31st May obtained through the "Report on areas and plantations at the end of spring sowing (PO-22)". These data differ from data of the cadastre which is organised by the principle of ownership.

Табела 2.1.

Подаци о ораничним површинама према начину коришћења односе се на стање 31. маја. Подаци за Пословне субјекте (привредна друштва, задруге итд) и њихове организационе дијелове обухватају само површине које се користе за пољопривредну производњу.

Табела 2.2. и 2.3.

Подаци о засијаним површинама под озимим усјевима односе се на засијане површине према стању 15. децембра.

Табела 2.4.

Подаци објављени у овој табели односе се на важније ратарске културе и њихове чисте усјеве.

Табела 3.1.

У овој табели дати су подаци о укупном броју воћних стабала, броју родних стабала, подаци о укупној производњи и просјечном приносу. Просјечан принос по стаблу израчунат је по родном стаблу

Табела 4.1.

Приказани су подаци о укупној површини винограда, броју чокота укупно, броју родних чокота, као и подаци о укупној производњи и просјечним приносима грожђа. Подаци су дати за плантажне винограде пословних субјеката и породичних пољопривредних газдинства.

Табела 5.1.

Код прераде воћа и грожђа обухваћена је производња природне ракије, вина и осталих производа од воћа која се остварује на породичним пољопривредним газдинствима. Производња вјештачких вина и ракија није укључена.

ЗНАКОВИ

-	нема појаве
...	не располаже се податком
1)	ознака за напомену у табели
0	податак мањи од 0,5 од дате јединице мјере
0,0	податак је мањи од 0,05 од дате јединице мјере
*	исправљен податак

Table 2.1

Data on arable land by way of use refer to the state as on 31st May. Data for business entities (enterprises, cooperatives, etc) and their organisational units cover only areas used for agricultural production.

Table 2.2 and 2.3

Data on sown areas under winter wheat refer to sown area as on 15th December.

Table 2.4

Data in this table refer to major farming yields and their pure crops.

Table 3.1

This table contains data on total number of fruit trees, number of productive trees, data on total production and average yield. The average yield per tree was calculated per productive tree.

Table 4.1

Data refer to the total area of vineyards, total number of grape-vines, number of productive grape-vines, as well as data on total production and average yields. Data are given for plantation vineyards of business entities, as well as for family agricultural holdings.

Table 5.1

Processing of fruit and grapes covers production of natural brandy, wine and other fruit products realised in family agricultural holdings. Production of manufactured wines and brandies is excluded.

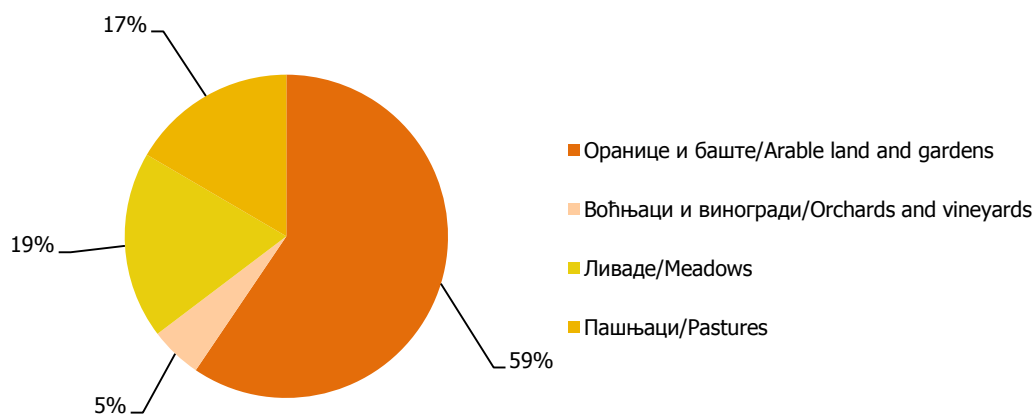
SYMBOLS

-	no occurrence
...	data not available
1)	footnote
0	data is lower than 0.5 of the given unit of measure
0,0	data is lower than 0.05 of the given unit of measure
*	corrected data

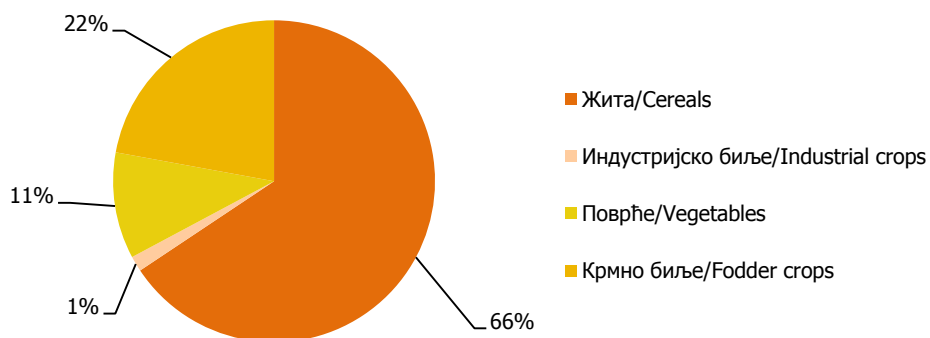
1. ПОЉОПРИВРЕДНА ПРОИЗВОДЊА
AGRICULTURAL PRODUCTION1.1. ПОЉОПРИВРЕДНЕ ПОВРШИНЕ ПРЕМА КАТЕГОРИЈАМА КОРИШЋЕЊА ЗЕМЉИШТА
AGRICULTURAL LAND BY TYPE OF LAND USE

хил. ha/thous. ha

	Пољопривредна површина <i>Agricultural land</i>	Обрадиве површине <i>Cultivable area</i>	Оранице и баште <i>Arable land and gardens</i>	Воћњаци <i>Orchards</i>	Виногради <i>Vineyards</i>	Ливаде <i>Meadows</i>	Пашњаци <i>Pastures</i>	Баре, трстици и рибњаци <i>Pools, reed tracts and fishponds</i>
Укупно <i>Total</i>								
2003	998	831	586	51	0	194	164	3
2004	999	820	590	51	0	179	177	2
2005	1 001	832	593	50	0	189	166	3
2006	1 004	834	596	50	0	188	166	4
2007	995	827	596	49	0	182	164	4
2008	963	813	587	49	0	177	148	2
2009	987	817	584	51	0	182	168	2
2010	984	821	584	51	0	184	161	2
2011	981	816	581	51	0	183	162	2
2012	982	818	582	52	0	184	163	1
Пословни субјекти <i>Business entities</i>								
2003	58	41	31	1	0	9	14	3
2004	51	36	28	1	0	7	13	2
2005	54	37	28	1	0	8	14	3
2006	55	37	29	1	0	7	14	4
2007	48	35	28	1	0	6	9	4
2008	39	30	23	1	0	6	8	2
2009	37	28	20	1	0	7	8	1
2010	31	26	21	1	0	3	4	1
2011	26	23	19	1	0	2	1	2
2012	26	24	21	2	0	2	1	1
Породична пољопривредна газдинства <i>Family agricultural holdings</i>								
2003	940	790	555	50	0	185	150	0
2004	948	784	562	50	0	172	164	0
2005	947	795	565	49	0	181	152	0
2006	949	797	567	49	0	181	152	0
2007	947	792	568	48	0	176	155	0
2008	924	783	564	48	0	171	140	0
2009	950	789	564	50	0	175	160	1
2010	953	795	563	50	0	181	157	1
2011	955	793	562	50	0	181	161	0
2012	956	794	561	50	0	182	162	0



Графикон 1. Пољопривредна површина према категоријама коришћења земљишта у 2012. години
Graph 1. Agricultural land by type of cultivation in 2012



Графикон 2. Засијане површине према врсти усјева у 2012. години, прољетна сјетва
Graph 2. Sown area by type of crops, spring sowing 2012

2. ПАТАРСТВО
CROP FARMING2.1. ОРАНИЧНЕ ПОВРШИНЕ ПРЕМА НАЧИНУ КОРИШЋЕЊА У ПРОЉЕЋНОЈ СЈЕТВИ
ARABLE LAND BY WAY OF USE IN SPRING SOWING

ha

	Оранице и баште <i>Arable land and gardens</i>	Засијане површине <i>Land sown</i>					Расадници, цвијеће и украсно биље <i>Nurseries, flowers and decoration plants</i>	Угари и необрађене оранице <i>Fallows and uncultivated arable fields</i>
		укупно <i>total</i>	жита <i>cereals</i>	индустијско биље <i>industrial crops</i>	поврће <i>vegetables</i>	кормно биље <i>fodder crops</i>		
Укупно <i>Total</i>								
2003	585 710	334 218	217 887	5 576	36 970	73 785	580	250 912
2004	590 491	350 099	235 977	4 722	38 459	70 941	517	239 875
2005	593 036	345 530	226 760	6 884	37 967	73 919	484	247 022
2006	596 115	347 732	224 774	8 074	37 253	77 632	453	247 930
2007	595 708	351 586	226 460	7 594	37 126	80 406	345	243 777
2008	587 039	349 021	224 989	5 033	37 308	81 691	425	237 593
2009	584 406	323 362	215 892	4 464	34 495	68 511	456	260 588
2010	583 755	311 765	201 456	4 839	33 935	71 535	444	271 546
2011	581 180	318 464	209 055	4 938	34 025	70 446	391	262 324
2012	582 270	317 004	208 512	4 809	33 945	69 738	413	264 853
Пословни субјекти <i>Business entities</i>								
2003	30 137	10 367	7 272	2 234	276	585	155	19 615
2004	27 907	11 425	8 486	1 712	179	1 048	164	16 318
2005	27 944	12 673	7 753	3 630	338	952	122	15 149
2006	29 094	13 325	7 476	3 967	316	1 567	143	15 626
2007	28 103	14 917	8 258	3 915	408	2 336	151	13 035
2008	23 131	14 016	9 727	1 783	355	2 151	147	8 968
2009	19 663	11 618	8 287	1 522	201	1 608	166	7 879
2010	20 652	12 292	7 473	1 573	181	3 065	153	8 207
2011	19 205	12 676	8 886	1 382	106	2 302	96	6 433
2012	20 867	14 122	10 981	1 173	85	1 883	122	6 623
Породична пољопривредна газдинства <i>Family agricultural holdings</i>								
2003	555 573	323 851	210 615	3 342	36 694	73 200	425	231 297
2004	562 584	338 674	227 491	3 010	38 280	69 893	353	223 557
2005	565 092	332 857	219 007	3 254	37 629	72 967	362	231 873
2006	567 021	334 407	217 298	4 107	36 937	76 065	310	232 304
2007	567 605	336 669	218 202	3 679	36 718	78 070	194	230 742
2008	563 908	335 005	215 262	3 250	36 953	79 540	278	228 625
2009	564 743	311 744	207 605	2 942	34 294	66 903	290	252 709
2010	563 103	299 473	193 983	3 266	33 754	68 470	291	263 339
2011	561 975	305 788	200 169	3 556	33 919	68 144	295	255 891
2012	561 403	302 882	197 531	3 636	33 860	67 855	291	258 230

2.2. ПОВРШИНЕ ПОД УСЈЕВИМА У ЈЕСЕЊОЈ СЈЕТВИ
LAND UNDER CROPS IN AUTUMN SOWING

ha

	Укупне површине под усјевом <i>Total land under crops</i>	Засијане површине <i>Land sown</i>					Стари узгој дјетелине и луцерке <i>Old clover and lucerne</i>
		укупно <i>total</i>	жита <i>cereals</i>	индустријско биље <i>industrial crops</i>	поврће <i>vegetables</i>	кормно биље <i>fodder crops</i>	
Укупно <i>Total</i>							
2003	129 190	74 695	72 009	141	537	2 008	54 495
2004	122 130	68 976	66 371	285	538	1 782	53 154
2005	122 881	65 042	61 241	970	583	2 248	57 839
2006	130 112	70 450	65 721	1 054	647	3 028	59 662
2007	119 835	59 755	56 146	1 023	484	2 102	60 080
2008	132 365	72 427	68 631	594	673	2 529	59 938
2009	102 542	54 398	51 396	529	656	1 817	48 144
2010	103 232	57 269	53 819	738	675	2 037	45 963
2011	107 199	58 144	55 382	371	632	1 759	49 055
2012	108 478	64 932	61 837	510	638	1 947	43 546
Пословни субјекти <i>Business entities</i>							
2003	5 135	4 914	4 725	141	-	48	221
2004	4 260	3 968	3 649	285	-	34	292
2005	6 342	6 112	5 099	910	2	101	230
2006	5 095	4 889	3 915	926	2	46	206
2007	4 232	4 098	3 128	818	-	152	134
2008	6 107	6 062	5 215	410	0	437	45
2009	3 635	3 545	3 041	396	10	98	90
2010	3 654	3 392	2 851	490	12	39	262
2011	5 055	4 775	4 438	277	-	60	280
2012	5 253	5 043	4 684	159	-	200	210
Породична пољопривредна газдинства <i>Family agricultural holdings</i>							
2003	124 055	69 781	67 284	-	537	1 960	54 274
2004	117 870	65 008	62 722	-	538	1 748	52 862
2005	116 539	58 930	56 142	60	581	2 147	57 609
2006	125 017	65 561	61 806	128	645	2 982	59 456
2007	115 603	55 657	53 018	205	484	1 950	59 946
2008	126 258	66 365	63 416	184	673	2 092	59 893
2009	98 907	50 853	48 355	133	646	1 719	48 054
2010	99 578	53 877	50 968	248	663	1 998	45 701
2011	102 144	53 369	50 944	94	632	1 699	48 775
2012	103 225	59 889	57 153	351	638	1 747	43 336

2.3. ЗАСИЈАНЕ ПОВРШИНЕ У ЈЕСЕЊОЈ СЈЕТВИ
SOWN AREA IN AUTUMN SOWING

ha

	Пшеница <i>Wheat</i>	Раж <i>Rye</i>	Јечам <i>Barley</i>	Овас <i>Oats</i>	Уљана репица <i>Rape seed</i>	Грахорица <i>Vetch</i>	Дјетелина <i>Clover</i>	Луцерка <i>Lucerne</i>
Укупно <i>Total</i>								
2003	59 963	1 547	8 311	730	141	10	965	721
2004	55 013	1 512	7 364	722	285	10	692	637
2005	45 700	1 990	8 281	1 494	888	63	670	689
2006	47 784	1 463	8 645	958	990	4	1 041	971
2007	35 913	1 607	9 363	1 516	976	5	778	616
2008	43 870	1 633	10 897	2 674	516	35	692	855
2009	31 130	1 320	8 993	2 036	469	33	671	560
2010	34 142	1 319	9 362	1 739	676	25	519	562
2011	36 738	1 346	8 715	2 193	291	68	549	547
2012	42 238	1 279	9 279	2 225	448	52	521	569
Пословни субјекти <i>Business entities</i>								
2003	4 063	-	517	-	141	-	36	12
2004	3 144	2	444	1	285	-	3	-
2005	3 844	718	408	2	888	-	3	41
2006	3 102	236	230	38	920	-	2	1
2007	2 456	260	192	40	816	-	2	-
2008	4 354	106	325	31	401	-	-	165
2009	2 409	152	255	7	381	-	-	10
2010	2 234	130	233	0	476	5	-	-
2011	3 948	154	246	14	246	25	-	-
2012	3 817	130	505	6	121	0	0	0
Породична пољопривредна газдинства <i>Family agricultural holdings</i>								
2003	55 900	1 547	7 794	730	-	10	929	709
2004	51 869	1 510	6 920	721	-	10	689	637
2005	41 856	1 272	7 873	1 492	-	63	667	648
2006	44 682	1 227	8 415	920	70	4	1 039	970
2007	33 457	1 347	9 171	1 476	160	5	776	616
2008	39 516	1 527	10 572	2 643	115	35	692	690
2009	28 721	1 168	8 738	2 029	88	33	671	550
2010	31 908	1 189	9 129	1 739	200	20	519	562
2011	32 790	1 192	8 469	2 179	45	43	549	547
2012	38 421	1 149	8 774	2 219	327	52	521	569

2.4. ПОВРШИНА И ПРОИЗВОДЊА ВАЖНИЈИХ УСЈЕВА - ЖИТА
AREA UNDER CULTIVATION AND PRODUCTION OF MAJOR CROPS - CEREALS

	Пшеница <i>Wheat</i>			Раж <i>Rye</i>		
	пожета површина, ha <i>harvested area, ha</i>	принос по ha, t <i>yield per ha, t</i>	производња, t <i>production, t</i>	пожета површина, ha <i>harvested area, ha</i>	принос по ha, t <i>yield per ha, t</i>	производња, t <i>production, t</i>
	Укупно <i>Total</i>					
2003	45 826	2,2	101 216	1 899	1,7	3 259
2004	62 059	3,8	237 901	1 868	2,9	5 332
2005	56 606	3,1	174 469	1 830	2,0	3 676
2006	49 611	3,1	153 948	2 476	2,6	6 366
2007	50 646	3,4	172 625	1 864	2,5	4 575
2008	41 159	3,7	150 904	2 095	2,7	5 669
2009	45 030	3,7	165 978	2 509	2,9	7 463
2010	33 641	2,5	84 647	1 569	2,2	3 421
2011	36 834	3,6	131 422	1 712	2,4	4 112
2012	38 136	3,9	148 855	1 563	2,9	4 659
	Пословни субјекти <i>Business entities</i>					
2003	2 611	2,5	6 632	91	1,1	102
2004	4 196	3,8	16 048	7	3,3	23
2005	3 472	3,8	13 268	86	4,0	342
2006	4 197	3,3	13 681	445	1,7	748
2007	3 554	3,6	12 730	217	3,0	646
2008	2 441	3,6	8 832	271	1,6	434
2009	4 213	3,7	15 654	68	3,1	207
2010	3 157	2,6	8 355	139	1,8	255
2011	2 351	3,4	8 130	154	1,9	301
2012	4 010	4,2	16 908	80	1,4	114
	Породична пољопривредна газдинства <i>Family agricultural holdings</i>					
2003	43 215	2,2	94 584	1 808	1,7	3 157
2004	57 863	3,8	221 853	1 861	2,9	5 309
2005	53 134	3,0	161 201	1 744	1,9	3 334
2006	45 414	3,1	140 267	2 031	2,8	5 618
2007	47 092	3,4	159 895	1 647	2,4	3 929
2008	38 718	3,7	142 072	1 824	2,9	5 235
2009	40 817	3,7	150 324	2 441	3,0	7 256
2010	30 484	2,5	76 292	1 430	2,2	3 166
2011	34 483	3,6	123 292	1 558	2,4	3 811
2012	34 126	3,8	131 947	1 483	3,1	4 545

2.4. ПОВРШИНА И ПРОИЗВОДЊА ВАЖНИЈИХ УСЈЕВА - ЖИТА (наставак)
AREA UNDER CULTIVATION AND PRODUCTION OF MAJOR CROPS - CEREALS (continued)

	Јечам <i>Barley</i>			Овас <i>Oats</i>		
	пожета површина, ha <i>harvested area, ha</i>	принос по ha, t <i>yield per ha, t</i>	производња, t <i>production, t</i>	пожета површина, ha <i>harvested area, ha</i>	принос по ha, t <i>yield per ha, t</i>	производња, t <i>production, t</i>
	Укупно <i>Total</i>					
2003	8 884	2,0	17 614	19 064	1,7	32 652
2004	11 260	3,3	36 922	17 078	2,8	48 193
2005	10 316	2,8	28 780	13 778	2,2	29 753
2006	12 386	3,0	37 494	13 935	2,4	32 843
2007	11 338	3,2	36 161	11 898	2,5	29 903
2008	13 203	3,7	48 809	11 478	2,6	29 560
2009	13 494	3,8	51 420	9 338	2,6	23 879
2010	11 814	2,7	31 580	7 050	1,9	13 495
2011	12 408	3,4	42 123	6 994	2,7	19 030
2012	11 150	3,6	40 653	7 024	2,6	18 609
	Пословни субјекти <i>Business entities</i>					
2003	464	2,8	1 297	753	1,3	997
2004	566	4,0	2 276	507	2,4	1 226
2005	499	3,0	1 504	149	2,5	370
2006	443	3,2	1 414	137	2,2	299
2007	754	2,6	1 973	361	2,1	748
2008	1 083	2,9	3 140	617	1,9	1 182
2009	205	4,7	968	244	2,4	576
2010	295	2,7	786	193	1,3	244
2011	269	3,2	871	198	2,2	439
2012	312	5,4	1 668	142	2,4	346
	Породична пољопривредна газдинства <i>Family agricultural holdings</i>					
2003	8 420	1,9	16 317	18 311	1,7	31 655
2004	10 694	3,2	34 646	16 571	2,8	46 967
2005	9 817	2,8	27 276	13 629	2,2	29 383
2006	11 943	3,0	36 080	13 798	2,4	32 544
2007	10 584	3,2	34 188	11 537	2,5	29 155
2008	12 120	3,8	45 669	10 861	2,6	28 378
2009	13 289	3,8	50 452	9 094	2,6	23 303
2010	11 519	2,7	30 794	6 857	1,9	13 251
2011	12 139	3,4	41 252	6 796	2,7	18 591
2012	10 838	3,6	38 985	6 882	2,7	18 263

2.4. ПОВРШИНА И ПРОИЗВОДЊА ВАЖНИЈИХ УСЈЕВА - ЖИТА (наставак)
AREA UNDER CULTIVATION AND PRODUCTION OF MAJOR CROPS - CEREALS (continued)

	Тритикале <i>Triticale</i>			Кукуруз <i>Maize</i>		
	пожета површина, ha <i>harvested area, ha</i>	принос по ha, t <i>yield per ha, t</i>	производња, t <i>production, t</i>	пожета површина, ha <i>harvested area, ha</i>	принос по ha, t <i>yield per ha, t</i>	производња, t <i>production, t</i>
	Укупно <i>Total</i>					
2003	150	3,5	525	140 868	2,8	389 706
2004	1 701	4,1	6 935	140 367	5,4	752 548
2005	1 771	4,0	7 041	142 300	5,3	757 951
2006	3 391	3,7	12 559	142 534	5,2	740 149
2007	5 870	3,6	21 240	144 432	3,0	434 593
2008	8 047	4,0	32 323	148 536	5,0	744 338
2009	10 358	3,9	39 905	134 737	5,2	695 562
2010	8 654	2,3	19 849	136 895	4,4	600 919
2011	8 352	3,5	29 539	142 273	3,8	538 496
2012	6 931	3,7	25 648	142 742	2,7	378 714
	Пословни субјекти <i>Business entities</i>					
2003	-	-	-	3 042	2,7	8 108
2004	161	4,0	646	3 040	6,6	20 171
2005	47	3,2	148	3 651	6,8	24 808
2006	99	3,3	324	1 823	7,3	13 204
2007	225	3,3	741	3 047	3,6	10 866
2008	281	3,2	887	4 678	5,6	26 119
2009	439	3,9	1 708	2 756	5,9	16 338
2010	214	2,9	637	2 931	6,1	17 890
2011	229	2,8	653	5 534	5,7	31 361
2012	46	3,4	157	5 807	3,6	20 993
	Породична пољопривредна газдинства <i>Family agricultural holdings</i>					
2003	150	3,5	525	137 826	2,8	381 598
2004	1 540	4,1	6 289	137 327	5,3	732 377
2005	1 724	4,0	6 893	138 649	5,3	733 143
2006	3 292	3,7	12 235	140 711	5,2	726 945
2007	5 645	3,6	20 499	141 385	3,0	423 727
2008	7 766	4,0	31 436	143 858	4,9	718 219
2009	9 919	3,9	38 197	131 981	5,1	679 224
2010	8 440	2,3	19 212	133 964	4,5	583 029
2011	8 123	3,5	28 886	136 739	3,7	507 135
2012	6 885	3,7	25 491	136 935	2,6	357 721

2.4. ПОВРШИНА И ПРОИЗВОДЊА ВАЖНИЈИХ УСЈЕВА – ИНДУСТРИЈСКО БИЉЕ
AREA UNDER CULTIVATION AND PRODUCTION OF MAJOR CROPS – INDUSTRIAL CROPS

	Сунцокрет <i>Sunflower</i>			Соја <i>Soya</i>		
	пожета површина, ha <i>harvested area, ha</i>	принос по ha, t <i>yield per ha, t</i>	производња, t <i>production, t</i>	пожета површина, ha <i>harvested area, ha</i>	принос по ha, t <i>yield per ha, t</i>	производња, t <i>production, t</i>
	Укупно <i>Total</i>					
2003	160	0,5	82	3 668	1,1	4 023
2004	239	0,6	154	2 835	2,5	7 196
2005	215	0,5	99	4 519	2,3	10 297
2006	296	0,9	264	5 264	1,9	10 198
2007	176	0,5	85	4 124	1,5	6 160
2008	165	0,8	125	2 942	2,0	5 883
2009	156	0,7	103	2 626	2,0	5 310
2010	396	0,8	303	2 876	1,9	5 484
2011	241	1,6	380	2 659	1,7	4 531
2012	304	0,4	115	3 494	1,1	4 005
	Пословни субјекти <i>Business entities</i>					
2003	160	0,5	82	1 697	1,3	2 142
2004	229	0,6	131	1 303	2,7	3 502
2005	210	0,4	84	2 843	2,3	6 406
2006	286	0,9	244	2 729	1,7	4 708
2007	167	0,4	74	2 099	1,5	3 051
2008	132	0,7	98	1 094	2,0	2 147
2009	119	0,7	79	1 720	1,9	3 352
2010	166	0,5	79	1 079	1,8	1 937
2011	72	1,5	110	729	2,1	1 553
2012	130	0,3	41	1 313	1,3	1 769
	Породична пољопривредна газдинства <i>Family agricultural holdings</i>					
2003	-	-	-	1 971	0,9	1 881
2004	10	2,3	23	1 532	2,4	3 694
2005	5	3,0	15	1 676	2,3	3 891
2006	10	2,0	20	2 535	2,2	5 490
2007	9	1,2	11	2 025	1,5	3 109
2008	33	0,8	27	1 848	2,0	3 736
2009	37	0,7	24	906	2,2	1 958
2010	230	0,9	224	1 797	1,9	3 547
2011	169	1,6	270	1 930	1,5	2 978
2012	174	0,4	74	2 181	1,0	2 236

2.4. ПОВРШИНА И ПРОИЗВОДЊА ВАЖНИЈИХ УСЈЕВА – ИНДУСТРИЈСКО БИЉЕ (наставак)
AREA UNDER CULTIVATION AND PRODUCTION OF MAJOR CROPS – INDUSTRIAL CROPS (continued)

	Уљана репица <i>Rape-seed</i>			Дуван <i>Tobacco</i>		
	пожета површина, ha <i>harvested area, ha</i>	принос по ha, t <i>yield per ha, t</i>	производња, t <i>production, t</i>	пожета површина, ha <i>harvested area, ha</i>	принос по ha, t <i>yield per ha, t</i>	производња, t <i>production, t</i>
	Укупно <i>Total</i>					
2003	49	1,4	66	1 444	1,2	1 658
2004	141	2,9	403	1 395	1,9	2 714
2005	480	1,8	875	1 455	1,9	2 727
2006	888	2,3	2 011	1 448	1,9	2 704
2007	1 428	2,5	3 565	1 323	1,6	2 065
2008	703	2,3	1 612	1 095	1,9	2 038
2009	520	2,8	1 432	913	1,8	1 611
2010	489	1,9	942	808	1,5	1 230
2011	622	2,1	1 305	805	1,4	1 096
2012	165	2,0	337	870	1,2	1 001
	Пословни субјекти <i>Business entities</i>					
2003	49	1,4	66	102	1,4	144
2004	141	2,9	403	32	1,2	38
2005	480	1,8	875	2	1,5	3
2006	888	2,3	2 011	-	-	-
2007	1 356	2,5	3 371	-	-	-
2008	543	2,2	1 196	-	-	-
2009	392	2,7	1 078	-	-	-
2010	269	1,8	495	-	-	-
2011	360	2,6	956	-	-	-
2012	82	1,9	159	-	-	-
	Породична пољопривредна газдинства <i>Family agricultural holdings</i>					
2003	-	-	-	1 342	1,1	1 514
2004	-	-	-	1 363	2,0	2 676
2005	-	-	-	1 453	1,9	2 724
2006	-	-	-	1 448	1,9	2 704
2007	72	2,7	194	1 323	1,6	2 065
2008	160	2,6	416	1 095	1,9	2 038
2009	128	2,8	354	913	1,8	1 611
2010	220	2,0	447	808	1,5	1 230
2011	262	1,3	349	805	1,4	1 096
2012	83	2,2	178	870	1,2	1 001

2.4. ПОВРШИНА И ПРОИЗВОДЊА ВАЖНИЈИХ УСЈЕВА – ПОВРТНО БИЉЕ
AREA UNDER CULTIVATION AND PRODUCTION OF MAJOR CROPS – VEGETABLE CROPS

	Кромпир <i>Potatoes</i>			Пасуљ <i>Beans</i>		
	пожета површина, ha <i>harvested area, ha</i>	принос по ha, t <i>yield per ha, t</i>	производња, t <i>production, t</i>	пожета површина, ha <i>harvested area, ha</i>	принос по ha, t <i>yield per ha, t</i>	производња, t <i>production, t</i>
	Укупно <i>Total</i>					
2003	16 881	7,3	122 933	4 483	0,9	4 026
2004	17 059	12,0	205 127	4 598	1,6	7 363
2005	16 886	12,3	208 447	4 316	1,4	6 137
2006	16 229	11,0	178 329	4 322	1,7	7 755
2007	16 264	10,1	165 440	4 503	1,7	4 668
2008	16 347	11,5	187 486	4 285	1,3	5 769
2009	14 952	11,6	173 540	4 124	1,6	6 774
2010	14 539	11,2	162 383	4 006	1,4	5 795
2011	14 736	11,9	175 033	3 967	1,2	4 819
2012	14 704	8,2	120 627	4 004	1,1	4 335
	Пословни субјекти <i>Business entities</i>					
2003	84	12,1	1 020	-	-	-
2004	114	18,0	2 047	5	0,6	3
2005	136	16,1	2 183	1	0,5	1
2006	89	20,4	1 810	-	-	-
2007	167	15,9	2 601	15	7,0	105
2008	173	18,4	3 189	2	1,0	2
2009	106	15,6	1 645	-	-	-
2010	75	15,5	1 174	1	1,0	1
2011	82	12,6	1 035	-	-	-
2012	59	13,3	791	-	-	-
	Породична пољопривредна газдинства <i>Family agricultural holdings</i>					
2003	16 797	7,3	121 913	4 483	0,9	4 026
2004	16 945	12,0	203 080	4 593	1,6	7 360
2005	16 750	12,3	206 264	4 315	1,4	6 136
2006	16 140	10,9	176 519	4 322	1,7	7 755
2007	16 097	10,1	162 839	4 488	1,0	4 563
2008	16 174	11,4	184 297	4 283	1,3	5 767
2009	14 846	11,6	171 895	4 124	1,6	6 774
2010	14 464	11,1	161 209	4 005	1,4	5 794
2011	14 654	11,8	173 998	3 967	1,2	4 819
2012	14 645	8,2	119 836	4 004	1,1	4 335

2.4. . ПОВРШИНА И ПРОИЗВОДЊА ВАЖНИЈИХ УСЈЕВА – ПОВРТНО БИЉЕ (наставак)
AREA UNDER CULTIVATION AND PRODUCTION OF MAJOR CROPS – VEGETABLE CROPS (continued)

	Грашак <i>Peas</i>			Парадајз <i>Tomatoes</i>		
	пожета површина, ha <i>harvested area, ha</i>	принос по ha, t <i>yield per ha, t</i>	производња, t <i>production, t</i>	пожета површина, ha <i>harvested area, ha</i>	принос по ha, t <i>yield per ha, t</i>	производња, t <i>production, t</i>
	Укупно <i>Total</i>					
2003	1 118	2,6	2 855	2 025	8,8	17 908
2004	972	3,1	3 036	2 098	11,8	24 557
2005	1 078	3,4	3 640	2 091	7,4	15 369
2006	1 121	4,3	4 835	2 117	11,7	24 802
2007	1 147	3,0	3 435	2 021	8,3	16 673
2008	1 087	3,3	3 634	2 071	11,0	22 834
2009	920	2,5	2 319	1 954	13,6	26 620
2010	926	2,8	2 618	1 872	8,9	16 835
2011	839	2,7	2 254	1 851	10,1	18 734
2012	917	2,4	2 182	1 901	12,5	23 709
	Пословни субјекти <i>Business entities</i>					
2003	185	2,7	494	-	-	-
2004	-	-	-	-	-	-
2005	112	5,7	641	-	-	-
2006	139	6,2	867	-	-	-
2007	137	4,0	549	2	9,3	20
2008	103	5,1	530	1	10,0	10
2009	62	3,9	239	0	36,0	1
2010	84	4,9	413	0	45,8	16
2011	-	-	-	1	6,8	7
2012	-	-	-	0	20	5
	Породична пољопривредна газдинства <i>Family agricultural holdings</i>					
2003	933	2,5	2 361	2 025	8,8	17 908
2004	972	3,1	3 036	2 098	11,8	24 557
2005	966	3,1	2 999	2 091	7,4	15 369
2006	982	4,0	3 968	2 117	11,7	24 802
2007	1 010	3,3	2 886	2 019	8,3	16 653
2008	984	3,2	3 104	2 070	11,0	22 824
2009	858	2,4	2 080	1 954	13,6	26 619
2010	842	2,6	2 205	1 872	8,9	16 819
2011	839	2,7	2 254	1 850	10,1	18 727
2012	917	2,4	2 182	1 901	12,5	23 704

2.4. . ПОВРШИНА И ПРОИЗВОДЊА ВАЖНИЈИХ УСЈЕВА – ПОВРТНО БИЉЕ (наставак)
AREA UNDER CULTIVATION AND PRODUCTION OF MAJOR CROPS – VEGETABLE CROPS (continued)

	Паприка <i>Peppers</i>			Мрква <i>Carrot</i>		
	пожета површина, ha <i>harvested area, ha</i>	принос по ha, t <i>yield per ha, t</i>	производња, t <i>production, t</i>	пожета површина, ha <i>harvested area, ha</i>	принос по ha, t <i>yield per ha, t</i>	производња, t <i>production, t</i>
	Укупно <i>Total</i>					
2003	2 380	7,6	18 173	884	4,1	3 607
2004	2 418	11,9	28 793	988	7,3	7 188
2005	2 376	9,4	22 401	882	5,8	5 121
2006	2 363	12,2	28 806	857	7,7	6 626
2007	2 389	9,8	23 428	843	6,3	5 328
2008	2 464	10,5	25 815	866	6,1	5 288
2009	2 215	11,9	26 468	767	6,3	4 825
2010	2 170	11,5	24 881	710	6,0	4 279
2011	2 079	11,6	24 118	698	5,8	4 065
2012	2 099	11,2	23 543	626	4,6	2 854
	Пословни субјекти <i>Business entities</i>					
2003	1	10,0	10	-	-	-
2004	2	7,5	15	34	33,9	1 151
2005	1	6,0	1	-	-	-
2006	11	5,5	60	-	-	-
2007	4	8,8	35	23	19,2	441
2008	3	7,4	22	2	4,0	8
2009	5	4,7	24	-	-	-
2010	2	12,6	26	-	-	-
2011	2	2,7	5	-	-	-
2012	0	32	8	1	14,2	17
	Породична пољопривредна газдинства <i>Family agricultural holdings</i>					
2003	2 379	7,6	18 163	884	4,1	3 607
2004	2 416	11,9	28 778	954	6,3	6 037
2005	2 375	9,4	22 400	882	5,8	5 121
2006	2 352	12,2	28 746	857	7,7	6 626
2007	2 385	9,8	23 393	820	5,9	4 887
2008	2 461	10,5	25 793	864	6,1	5 280
2009	2 210	11,9	26 444	767	6,3	4 825
2010	2 168	11,5	24 855	710	6,0	4 279
2011	2 077	11,7	24 113	698	5,8	4 065
2012	2 099	11,2	23 535	625	4,5	2 837

2.4. . ПОВРШИНА И ПРОИЗВОДЊА ВАЖНИЈИХ УСЈЕВА – ПОВРТНО БИЉЕ (наставак)
AREA UNDER CULTIVATION AND PRODUCTION OF MAJOR CROPS – VEGETABLE CROPS (continued)

	Црни лук <i>Onion</i>			Бијели лук <i>Garlic</i>		
	пожета површина, ha <i>harvested area, ha</i>	принос по ha, t <i>yield per ha, t</i>	производња, t <i>production, t</i>	пожета површина, ha <i>harvested area, ha</i>	принос по ha, t <i>yield per ha, t</i>	производња, t <i>production, t</i>
	Укупно <i>Total</i>					
2003	1 988	4,1	8 170	994	2,5	2 443
2004	2 056	5,3	10 978	1 043	3,6	3 728
2005	2 086	5,1	10 524	1 045	3,2	3 364
2006	2 011	7,7	15 552	997	3,9	3 919
2007	1 989	6,2	12 288	991	3,2	3 157
2008	1 968	6,7	13 261	983	3,4	3 308
2009	1 852	6,4	11 888	918	3,4	3 098
2010	1 862	5,9	11 124	862	3,4	2 894
2011	1 949	6,0	11 749	895	2,8	2 488
2012	1 926	5,3	10 262	952	2,4	2 311
	Пословни субјекти <i>Business entities</i>					
2003	-	-	-	-	-	-
2004	2	2,0	4	1	2,0	2
2005	71	2,0	142	-	-	-
2006	1	4,1	5	-	-	-
2007	2	2,0	4	1	1,1	1
2008	6	3,9	23	-	-	-
2009	6	0,3	2	-	-	-
2010	1	3,3	2	-	-	-
2011	25	21,8	534	-	-	-
2012	1	13,4	15	1	5	4
	Породична пољопривредна газдинства <i>Family agricultural holdings</i>					
2003	1 988	4,1	8 170	994	2,5	2 443
2004	2 054	5,3	10 974	1 042	3,6	3 726
2005	2 015	5,2	10 382	1 045	3,2	3 364
2006	2 010	7,7	15 547	997	3,9	3 919
2007	1 987	6,2	12 284	990	3,2	3 156
2008	1 962	6,7	13 238	983	3,4	3 308
2009	1 846	6,4	11 886	918	3,4	3 098
2010	1 861	5,9	11 122	862	3,4	2 894
2011	1 924	5,8	11 215	895	2,8	2 488
2012	1 925	5,3	10 247	951	2,4	2 307

2.4. ПОВРШИНА И ПРОИЗВОДЊА ВАЖНИЈИХ УСЈЕВА – ПОВРТНО БИЉЕ (наставак)
AREA UNDER CULTIVATION AND PRODUCTION OF MAJOR CROPS – VEGETABLE CROPS (continued)

	Краставац <i>Cucumber</i>			Купус и кељ <i>Cabbage and kale</i>		
	пожета површина, ha <i>harvested area, ha</i>	принос по ha, t <i>yield per ha, t</i>	производња, t <i>production, t</i>	пожета површина, ha <i>harvested area, ha</i>	принос по ha, t <i>yield per ha, t</i>	производња, t <i>production, t</i>
	Укупно <i>Total</i>					
2003	1 506	5,7	8 614	2 697	9,7	26 132
2004	1 811	6,9	12 589	2 682	13,5	36 296
2005	1 725	6,6	11 300	2 594	13,1	33 959
2006	1 801	9,1	16 406	2 541	16,0	40 551
2007	1 593	7,6	12 044	2 544	11,5	29 364
2008	1 796	7,8	14 216	2 553	12,4	31 648
2009	1 541	9,1	13 976	2 402	13,3	31 961
2010	1 598	8,4	13 435	2 297	13,8	31 805
2011	1 549	7,9	12 233	2 228	12,1	26 924
2012	1 557	8,3	12 856	2 199	13,4	29 379
	Пословни субјекти <i>Business entities</i>					
2003	-	-	-	-	-	-
2004	-	-	-	1	15,0	15
2005	-	-	-	1	20,0	20
2006	-	-	-	1	26,0	26
2007	4	20,0	80	4	27,5	110
2008	1	1,0	1	4	13,0	52
2009	3	23	70	3	22,3	67
2010	0	8,4	18	1	35,6	41
2011	1	20,0	20	2	40,9	82
2012	0	2,0	0	4	15,0	63
	Породична пољопривредна газдинства <i>Family agricultural holdings</i>					
2003	1 506	5,7	8 614	2 697	9,7	26 132
2004	1 811	6,9	12 589	2 681	13,5	36 281
2005	1 725	6,6	11 300	2 593	13,1	33 939
2006	1 801	9,1	16 406	2 540	15,9	40 525
2007	1 589	7,5	11 964	2 540	11,5	29 254
2008	1 795	7,9	14 215	2 549	12,4	31 596
2009	1 538	9,0	13 906	2 399	13,3	31 894
2010	1 598	8,4	13 417	2 296	13,8	31 764
2011	1 548	7,9	12 213	2 226	12,1	26 842
2012	1 557	8,3	12 856	2 195	13,4	29 316

2.4. ПОВРШИНА И ПРОИЗВОДЊА ВАЖНИЈИХ УСЈЕВА – ПОВРТНО БИЉЕ (наставак)
AREA UNDER CULTIVATION AND PRODUCTION OF MAJOR CROPS – VEGETABLE CROPS (continued)

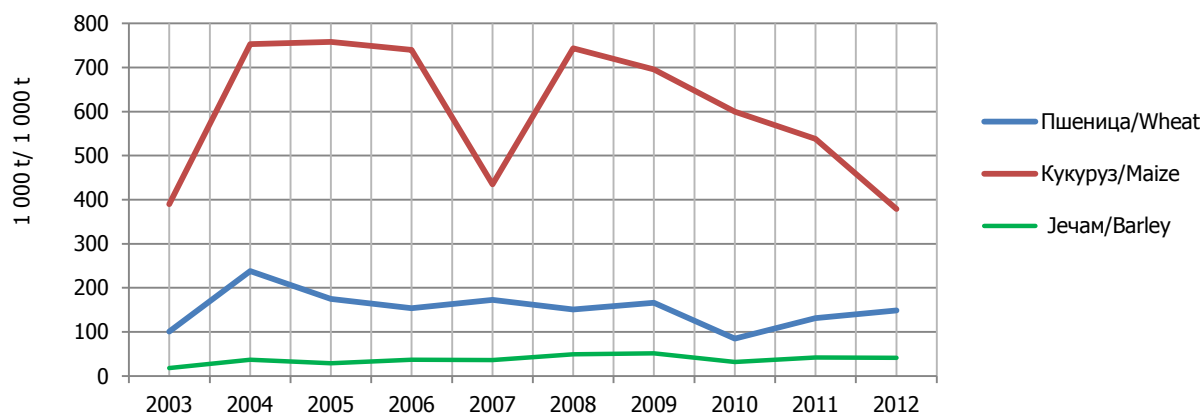
	ДИЊЕ И ЛУБЕНИЦЕ <i>Melons and watermelons</i>			САЛАТА ЗЕЛЕНА <i>Lettuce</i>		
	пожета површина, ha <i>harvested area, ha</i>	принос по ha, t <i>yield per ha, t</i>	производња, t <i>production, t</i>	пожета површина, ha <i>harvested area, ha</i>	принос по ha, t <i>yield per ha, t</i>	производња, t <i>production, t</i>
	Укупно <i>Total</i>					
2003	577	20,9	12 113	0	0	0
2004	643	21,4	13 775	229	3,9	900
2005	650	18,8	12 257	309	3,5	1 085
2006	740	21,8	16 174	324	3,4	1 112
2007	729	16,2	11 809	209	3,9	818
2008	723	17,7	12 812	328	3,1	1 002
2009	696	16,4	11 387	335	3,2	1 062
2010	820	11,9	9 776	341	2,9	1 011
2011	805	10,5	8 430	333	2,8	929
2012	787	17,7	13 931	340	2,7	904
	Пословни субјекти <i>Business entities</i>					
2003	578	20,9	12 113	0	0	0
2004	2	30,0	60	0	0	0
2005	0	0	0	0	0	0
2006	2	20,0	100	0	0	0
2007	20	30,0	600	0	0	0
2008	0	0	0	0	0	0
2009	0	0	0	0	0	0
2010	0	0	0	0	0	0
2011	0	0	0	0	0	0
2012	0	0	0	0	0	0
	Породична пољопривредна газдинства <i>Family agricultural holdings</i>					
2003	577	20,9	12 113	0	0	0
2004	641	21,4	13 715	229	3,9	900
2005	650	18,8	12 257	309	3,5	1 085
2006	735	21,8	16 074	324	3,4	1 112
2007	709	15,8	11 209	209	3,9	818
2008	723	17,7	12 812	328	3,1	1 002
2009	696	16,4	11 387	335	3,2	1 062
2010	820	11,9	9 776	341	2,9	1 011
2011	805	10,5	8 430	333	2,8	929
2012	787	17,7	13 931	340	2,7	904

2.4. ПОВРШИНА И ПРОИЗВОДЊА ВАЖНИЈИХ УСЈЕВА – КРМНО БИЉЕ
AREA UNDER CULTIVATION AND PRODUCTION OF MAJOR CROPS – FODDER CROPS

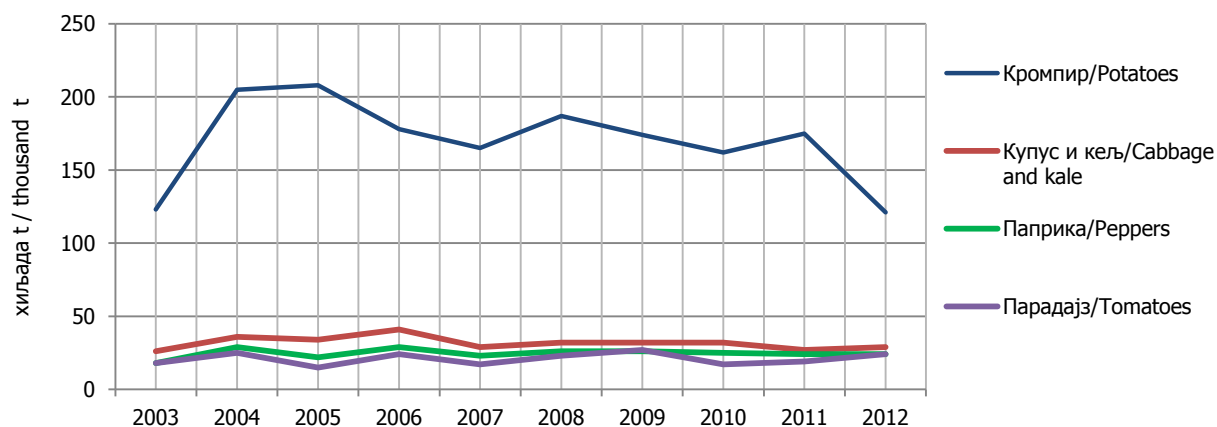
	Дјетелина сијено <i>Clover hay</i>			Луцерка сијено <i>Lucerne hay</i>		
	пожета површина, ha <i>harvested area, ha</i>	принос по ha, t <i>yield per ha, t</i>	производња, t <i>production, t</i>	пожета површина, ha <i>harvested area, ha</i>	принос по ha, t <i>yield per ha, t</i>	производња, t <i>production, t</i>
	Укупно <i>Total</i>					
2003	35 966	3,3	120 582	21 046	3,5	74 679
2004	36 671	4,7	174 921	21 771	5,2	114 106
2005	37 384	4,4	167 074	22 517	5,3	120 248
2006	37 445	4,3	159 233	23 509	4,9	115 293
2007	37 958	2,3	86 793	23 781	2,8	66 202
2008	37 733	3,1	113 260	24 458	3,5	84 785
2009	29 658	2,8	83 996	19 831	3,5	69 221
2010	29 867	2,7	80 920	19 887	3,2	63 931
2011	29 851	2,2	65 390	20 058	2,7	54 378
2012	28 947	1,9	56 032	19 688	2,5	48 339
	Пословни субјекти <i>Business entities</i>					
2003	23	3,9	89	243	2,4	582
2004	127	2,4	309	254	5,3	1 342
2005	82	3,2	259	193	1,8	342
2006	96	3,8	358	128	4,7	601
2007	75	2,9	216	128	4,3	546
2008	12	4,7	57	244	1,0	264
2009	18	-	-	247	8,5	2 100
2010	0	0	-	363	8,2	2 978
2011	0	0	0	286	6,4	1 831
2012	7	1,0	4	368	4,8	1 773
	Породична пољопривредна газдинства <i>Family agricultural holdings</i>					
2003	35 943	3,4	120 493	20 803	3,5	74 097
2004	36 544	4,8	174 612	21 517	5,2	112 764
2005	37 302	4,5	166 815	22 324	5,4	119 906
2006	37 349	4,3	158 875	23 381	4,9	114 692
2007	37 883	2,3	86 577	23 653	2,8	65 656
2008	37 721	3,0	113 203	24 214	3,5	84 521
2009	29 640	2,8	83 996	19 584	3,4	67 121
2010	29 867	2,7	80 920	19 524	3,1	60 953
2011	29 851	2,2	65 390	19 772	2,6	52 547
2012	28 940	1,9	56 028	19 320	2,4	46 566

2.4. ПОВРШИНА И ПРОИЗВОДЊА ВАЖНИЈИХ УСЈЕВА – КРМНО БИЉЕ (наставак)
AREA UNDER CULTIVATION AND PRODUCTION OF MAJOR CROPS – Fodder crops (continued)

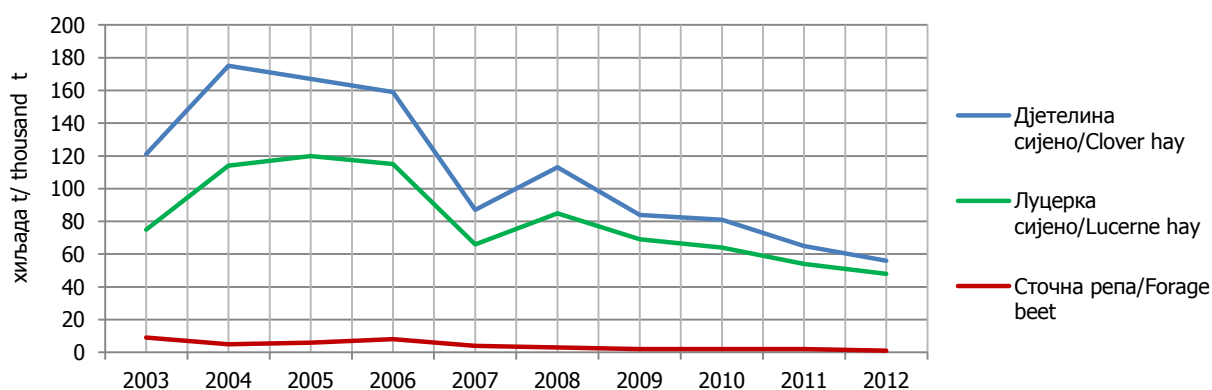
	Кукуруз за крму <i>Maize for fodder</i>			Сточна репа <i>Forage beet</i>		
	пожета површина, ha <i>harvested area, ha</i>	принос по ha, t <i>yield per ha, t</i>	производња, t <i>production, t</i>	пожета површина, ha <i>harvested area, ha</i>	принос по ha, t <i>yield per ha, t</i>	производња, t <i>production, t</i>
	Укупно <i>Total</i>					
2003	2 324	9,9	23 008	1 018	8,9	9 072
2004	2 253	15,9	35 799	664	7,3	4 842
2005	2 446	27,8	67 944	706	7,9	5 599
2006	3 140	20,8	65 460	612	12,4	7 604
2007	3 748	15,0	56 162	571	6,9	3 913
2008	3 791	16,3	61 971	612	5,4	3 300
2009	4 453	28,9	128 848	495	4,7	2 331
2010	5 964	19,5	116 102	478	4,9	2 362
2011	5 808	16,9	98 431	451	4,6	2 103
2012	6 928	13,1	90 867	244	4,5	1 108
	Пословни субјекти <i>Business entities</i>					
2003	23	13,9	320	-	-	-
2004	198	31,6	6 249	1	20,0	20
2005	281	40,1	11 257	1	20,0	20
2006	794	28,4	22 518	1	15,0	15
2007	1 159	20,3	23 566	2	6,0	12
2008	826	13,6	11 236	2	5,0	10
2009	824	73,9	60 916	-	-	-
2010	1 787	21,2	37 896	-	-	-
2011	1 443	22,9	33 181	-	-	-
2012	1 662	18,9	31 401	-	-	-
	Породична пољопривредна газдинства <i>Family agricultural holdings</i>					
2003	2 301	9,9	22 688	1 018	8,9	9 072
2004	2 055	14,4	29 550	663	7,3	4 822
2005	2 165	26,2	56 687	705	7,9	5 579
2006	2 346	18,3	42 942	611	12,4	7 589
2007	2 589	12,6	32 596	569	6,9	3 901
2008	2 965	17,1	50 735	610	5,3	3 290
2009	3 629	18,7	67 932	495	4,7	2 331
2010	4 177	18,7	78 206	478	4,9	2 362
2011	4 365	14,9	65 250	451	4,6	2 103
2012	5 266	11,3	59 466	244	4,5	1 108



Графикон 3. Производња значајнијих житарица: пшенице, кукуруза и јечма
Graph 3. Production of major cereals: wheat, maize and barley



Графикон 4. Производња важнијих повртних култура: кромпира, купуса и келја, паприке и парадајза
Graph 4. Production of major vegetable crops: potatoes, cabbage and kale, peppers and tomatoes



Графикон 5. Производња важнијих култура крмног биља: сточне репе, дјетелине и луцерке за сијено
Graph 5. Production of major crops of forage crops: forage beet, clover and lucerne hay

3. ВОЂАРСТВО
FRUIT GROWING

3.1. ВОЂНА СТАБЛА И ПРОИЗВОДЊА ВОЂА
FRUIT TREES AND PRODUCTION OF FRUIT

	Јабукe <i>Apples</i>				Крушке <i>Pears</i>			
	стабла, хиљ. <i>trees, thous.</i>		принос по стаблу, kg <i>yield per tree, kg</i>	производња, t <i>production, t</i>	стабла, хиљ. <i>trees, thous.</i>		принос по стаблу, kg <i>yield per tree, kg</i>	производња, t <i>production, t</i>
	укупно <i>total</i>	родна <i>fruit-bearing</i>			укупно <i>total</i>	родна <i>fruit-bearing</i>		
	Укупно <i>Total</i>							
2003	1 999	1 695	17,1	28 937	867	740	13,5	10 005
2004	2 086	1 744	18,8	32 731	906	770	14,5	11 155
2005	2 137	1 862	18,4	34 216	997	799	17,2	13 721
2006	2 366	1 945	19,1	36 945	1 006	812	18,8	15 275
2007	2 622	2 034	20,1	40 815	1 066	810	16,8	13 734
2008	2 992	2 083	18,7	38 861	1 069	798	16,8	13 486
2009	3 132	2 229	19,9	44 325	1 325	974	14,2	13 879
2010	3 472	2 264	19,9	45 038	1 361	990	13,1	12 944
2011	3 580	2 556	17,9	45 745	1 451	1 070	16,3	17 410
2012	3 747	2 912	11,6	33 737	1 566	1 234	9,1	11 258
	Пословни субјекти <i>Business entities</i>							
2003	533	470	18,1	8 483	85	81	15,4	1 246
2004	556	472	15,9	7 512	85	81	16,6	1 344
2005	500	470	17,1	8 053	149	82	20,5	1 681
2006	516	480	10,7	5 119	144	93	28,4	2 641
2007	757	542	17,9	9 699	196	78	18,2	1 420
2008	1 099	520	10,6	5 521	193	54	18,9	1 024
2009	1 203	649	16,9	10 983	418	214	6,8	1 460
2010	1 503	662	13,1	8 701	431	213	5,4	1 140
2011	1 563	856	10,7	9 130	471	245	10,0	2 446
2012	1 571	1 113	8,0	8 920	514	368	2,5	914
	Породична пољопривредна газдинства <i>Family agricultural holdings</i>							
2003	1 466	1 225	16,7	20 454	782	659	13,3	8 759
2004	1 530	1 272	19,8	25 219	820	689	14,2	9 811
2005	1 637	1 392	18,8	26 163	848	717	16,8	12 040
2006	1 850	1 465	21,7	31 826	862	719	17,7	12 634
2007	1 865	1 492	20,8	31 116	870	732	16,8	12 314
2008	1 893	1 563	21,3	33 340	876	744	16,8	12 462
2009	1 929	1 580	21,1	33 342	907	760	16,3	12 419
2010	1 969	1 602	22,7	36 337	930	777	15,2	11 804
2011	2 017	1 700	21,5	36 615	980	825	18,1	14 964
2012	2 176	1 799	13,8	24 817	1 052	866	11,9	10 344

3.1. ВОЋНА СТАБЛА И ПРОИЗВОДЊА ВОЋА (наставак)
FRUIT TREES AND PRODUCTION OF FRUIT (continued)

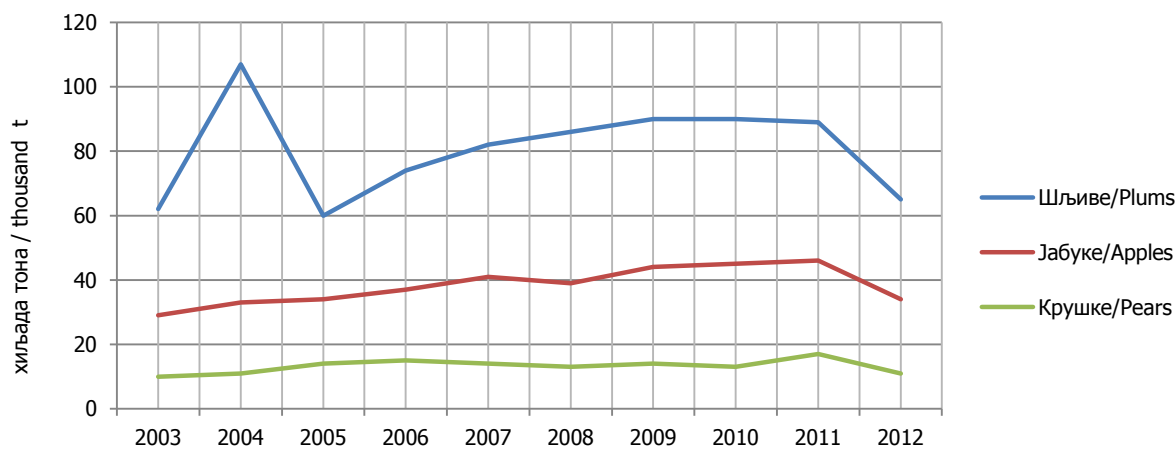
	Трешње Cherries				Вишње Sour cherries			
	стабла, хиљ. trees, thous.		принос по стаблу, kg yield per tree, kg	производња, t production, t	стабла, хиљ. trees, thous.		принос по стаблу, kg yield per tree, kg	производња, t production, t
	укупно total	родна fruit-bearing			укупно total	родна fruit-bearing		
Укупно Total								
2003	342	296	12,4	3 657	193	158	9,0	1 417
2004	344	295	17,4	5 143	206	150	11,3	1 691
2005	343	295	14,9	4 410	208	150	10,2	1 533
2006	347	296	15,6	4 617	263	162	10,3	1 678
2007	362	299	18,5	5 679	216	177	10,7	1 894
2008	349	302	16,6	5 044	201	176	10,1	1 771
2009	361	304	16,9	5 136	291	253	7,5	1 895
2010	364	306	13,9	4 246	292	186	8,9	1 650
2011	407	304	15,8	4 799	341	247	7,6	1 865
2012	354	306	11,0	3 359	309	252	5,7	1 448
Пословни субјекти Business entities								
2003	-	-	-	-	28	19	4,3	79
2004	1	-	-	-	41	10	14,0	140
2005	1	-	-	-	41	10	7,2	72
2006	2	-	-	-	42	20	9,9	197
2007	4	2	-	-	44	33	5,7	190
2008	4	2	-	-	30	30	4,6	137
2009	10	3	1,0	2	121	110	1,5	160
2010	15	4	0,0	0	123	32	4,9	155
2011	14	3	8,0	23	112	102	1,2	123
2012	13	8	0,0	0	107	104	2,2	226
Породична пољопривредна газдинства Family agricultural holdings								
2003	342	296	12,4	3 657	165	139	9,6	1 338
2004	343	295	17,4	5 143	165	140	11,1	1 551
2005	342	295	14,9	4 410	167	140	10,4	1 461
2006	345	296	15,6	4 617	221	142	10,4	1 481
2007	358	297	18,5	5 679	172	144	11,8	1 704
2008	345	300	16,8	5 044	171	146	11,2	1 634
2009	351	301	17,0	5 134	170	143	12,2	1 735
2010	349	302	14,1	4 246	169	154	9,7	1 495
2011	393	301	15,8	4 776	229	145	12,0	1 742
2012	341	298	11,3	3 359	202	148	8,2	1 222

3.1. ВОЋНА СТАБЛА И ПРОИЗВОДЊА ВОЋА (наставак)
FRUIT TREES AND PRODUCTION OF FRUIT (continued)

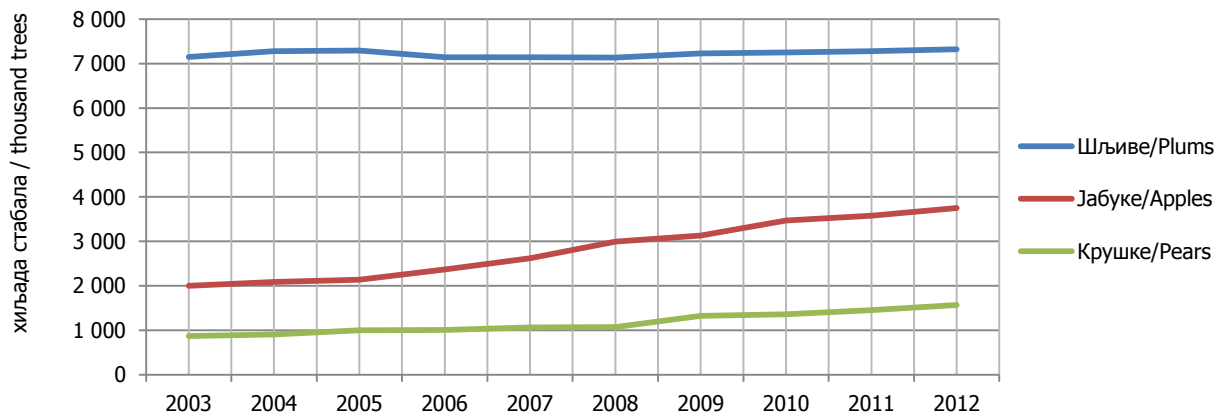
	Кајсије <i>Apricots</i>				Шљиве <i>Plums</i>			
	стабла, хиљ. <i>trees, thous.</i>		принос по стаблу, kg <i>yield per tree, kg</i>	производња, t <i>production, t</i>	стабла, хиљ. <i>trees, thous.</i>		принос по стаблу, kg <i>yield per tree, kg</i>	производња, t <i>production, t</i>
	укупно <i>total</i>	родна <i>fruit-bearing</i>			укупно <i>total</i>	родна <i>fruit-bearing</i>		
Укупно <i>Total</i>								
2003	30	22	7,6	170	7 153	5 723	10,8	61 604
2004	31	23	11,0	248	7 280	5 732	18,7	107 393
2005	31	23	7,9	179	7 296	5 735	10,4	59 771
2006	34	24	12,8	302	7 141	5 574	13,3	74 184
2007	38	27	10,4	277	7 140	5 626	14,5	81 731
2008	37	27	5,8	159	7 138	5 681	15,1	85 740
2009	39	30	10,7	319	7 229	5 706	15,8	90 193
2010	40	30	11,1	334	7 253	5 800	15,5	89 806
2011	40	30	13,4	412	7 280	5 822	15,3	89 315
2012	40	34	7,1	238	7 325	5 929	11,0	65 193
Пословни субјекти <i>Business entities</i>								
2003	-	-	-	-	41	32	5,8	185
2004	-	-	-	-	26	21	3,1	66
2005	-	-	-	-	26	17	0,1	2
2006	2	-	-	-	29	18	4,2	75
2007	2	-	-	-	42	19	4,9	94
2008	2	-	-	-	44	14	2,6	37
2009	3	0	-	-	108	36	4,6	168
2010	3	1	8,3	12	111	25	5,5	139
2011	3	1	4,3	7	101	33	6,0	200
2012	3	2	1,0	1	114	90	2,3	205
Породична пољопривредна газдинства <i>Family agricultural holdings</i>								
2003	30	22	7,6	170	7 112	5 691	10,8	61 419
2004	31	23	11,0	248	7 254	5 711	18,8	107 327
2005	31	23	7,9	179	7 270	5 718	10,5	59 769
2006	32	24	12,8	302	7 112	5 556	13,3	74 109
2007	36	27	10,4	277	7 098	5 607	14,5	81 637
2008	35	27	5,8	159	7 094	5 667	15,1	85 703
2009	36	30	11,3	319	7 121	5 670	15,9	90 025
2010	37	29	11,2	322	7 142	5 775	15,5	89 667
2011	37	29	13,9	405	7 179	5 789	15,4	89 115
2012	37	32	7,7	237	7 211	5 839	11,1	64 988

3.1. ВОЋНА СТАБЛА И ПРОИЗВОДЊА ВОЋА (наставак)
FRUIT TREES AND PRODUCTION OF FRUIT (continued)

	Дуње <i>Quinces</i>				Ораси <i>Walnuts</i>			
	стабла, хиљ. <i>trees, thous.</i>		принос по стаблу, kg <i>yield per tree, kg</i>	производња, t <i>production, t</i>	стабла, хиљ. <i>trees, thous.</i>		принос по стаблу, kg <i>yield per tree, kg</i>	производња, t <i>production, t</i>
	укупно <i>total</i>	родна <i>fruit-bearing</i>			укупно <i>total</i>	родна <i>fruit-bearing</i>		
	Укупно <i>Total</i>							
2003	60	48	10,3	491	227	196	11,0	2 161
2004	60	47	16,9	802	227	195	11,0	2 137
2005	60	48	11,7	556	224	194	13,3	2 587
2006	60	48	11,2	535	221	189	14,1	2 672
2007	60	48	11,0	531	226	196	12,2	2 385
2008	60	48	8,8	428	226	198	11,3	2 240
2009	60	49	15,9	778	228	196	11,1	2 170
2010	58	47	13,8	643	233	197	9,3	1 843
2011	59	47	13,2	620	229	187	12,4	2 326
2012	59	47	10,9	515	213	197	9,2	1 807
	Пословни субјекти <i>Business entities</i>							
2003	-	-	-	-	-	-	-	-
2004	-	-	-	-	-	-	-	-
2005	-	-	-	-	-	-	-	-
2006	-	-	-	-	-	-	-	-
2007	-	-	-	-	-	-	-	-
2008	-	-	-	-	-	-	-	-
2009	-	-	-	-	-	-	-	-
2010	-	-	-	-	-	-	-	-
2011	-	-	-	-	-	-	-	-
2012	0	0	0	0	-	-	-	-
	Породична пољопривредна газдинства <i>Family agricultural holdings</i>							
2003	60	48	10,3	491	227	196	11,0	2 161
2004	60	47	16,9	802	227	195	11,0	2 137
2005	60	48	11,7	556	224	194	13,3	2 587
2006	60	48	11,2	535	221	189	14,1	2 672
2007	60	48	11,0	531	226	196	12,2	2 385
2008	60	48	8,8	428	226	198	11,3	2 240
2009	60	49	15,9	778	228	196	11,1	2 170
2010	58	47	13,8	643	233	197	9,3	1 843
2011	59	47	13,3	620	229	187	12,4	2 326
2012	59	47	10,9	515	213	197	9,2	1 807



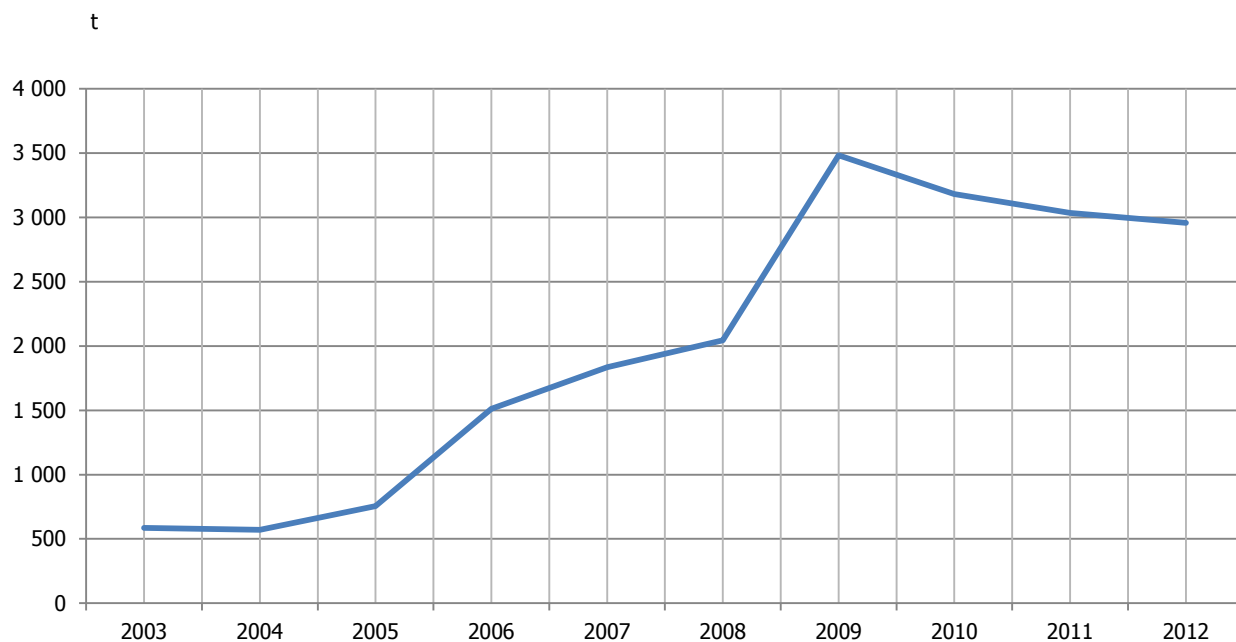
Графикон 6. Производња шљива, јабука и крушака
Graph 6. Production of plums, apples and pears



Графикон 7. Стабла шљиве, јабуке и крушке
Graph 7. Plum, apple and pear trees

4. ВИНОГРАДАРСТВО
VITICULTURE4.1. ВИНОГРАДИ И ПРОИЗВОДЊА ГРОЖЂА
VINEYARDS AND GRAPE PRODUCTION

	Укупна површина винограда, ha <i>Total area of vineyards, ha</i>	Чокоти, хиљаде <i>Grape-vines, thousand</i>		Принос по чокоту, kg <i>Yield per grape-vine, kg</i>	Производња грозђа, t <i>Grape production, t</i>
		укупно <i>total</i>	родни <i>fruit-bearing</i>		
Укупно <i>Total</i>					
2003	148	526	486	1,2	585
2004	265	950	496	1,1	570
2005	280	969	535	1,4	756
2006	288	889	756	2,0	1 511
2007	298	1 040	871	2,1	1 835
2008	372	1 232	892	2,3	2 044
2009	547	1 704	1 204	2,9	3 483
2010	524	1 654	1 501	2,1	3 181
2011	518	1 741	1 508	2,0	3 033
2012	514	1 752	1 587	1,9	2 958
Пословни субјекти <i>Business entities</i>					
2003	90	276	246	1,5	360
2004	197	677	246	1,5	375
2005	207	677	276	1,8	499
2006	210	577	480	2,4	1 135
2007	215	717	565	2,2	1 251
2008	272	850	595	2,4	1 430
2009	296	977	635	3,2	2 013
2010	312	913	813	1,8	1 488
2011	303	981	781	1,6	1 262
2012	301	979	834	1,3	1 100
Породична пољопривредна газдинства <i>Family agricultural holdings</i>					
2003	58	250	240	0,9	225
2004	68	273	250	0,8	195
2005	73	292	259	1,0	257
2006	78	312	276	1,4	376
2007	83	323	306	1,9	584
2008	100	382	297	2,1	614
2009	251	727	569	2,6	1 470
2010	212	741	688	2,5	1 693
2011	215	760	727	2,4	1 771
2012	213	773	753	2,5	1 858



Графикон 8. Производња грожђа
Graph 8. Production of grape

5. ПРОИЗВОДЊА ПРИРОДНЕ РАКИЈЕ, ВИНА И ОСТАЛИХ ПРОИЗВОДА ОД ВОЋА
PRODUCTION OF NATURAL BRANDY, WINE AND OTHER FRUIT PRODUCTS

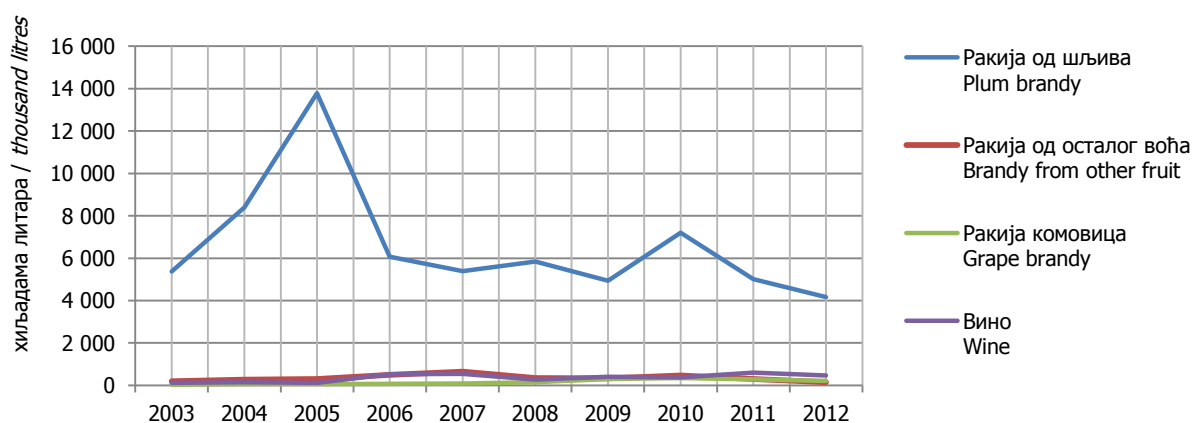
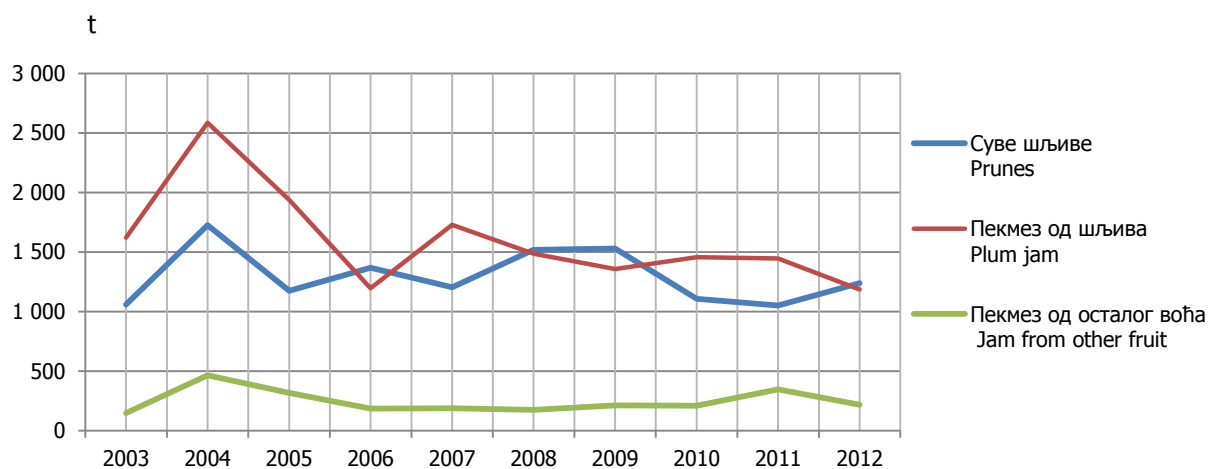
5.1. ПРОИЗВОДЊА ПРИРОДНЕ РАКИЈЕ, ВИНА И ОСТАЛИХ ПРОИЗВОДА ОД ВОЋА
PRODUCTION OF NATURAL BRANDY, WINE AND OTHER FRUIT PRODUCTS

1 000 литара / 1 000 litres

	Ракија од шљива <i>Plum brandy</i>	Ракија од осталог воћа <i>Brandy from other fruit</i>	Комовица <i>Grape brandy</i>	Вино <i>Wine</i>
2003	5 372	194	30	115
2004	8 399	270	62	146
2005	13 782	292	61	117
2006	6 073	502	70	532
2007	5 393	640	83	539
2008	5 836	349	148	270
2009	4 943	327	305	403
2010	7 200	458	350	382
2011	5 008	302	281	605
2012	4 164	154	202	465

5.1. ПРОИЗВОДЊА ПРИРОДНЕ РАКИЈЕ, ВИНА И ОСТАЛИХ ПРОИЗВОДА ОД ВОЋА (наставак)
 PRODUCTION OF NATURAL BRANDY, WINE AND OTHER FRUIT PRODUCTS (continued)

	Суве шљиве, t Prunes, t	Пекмез од шљива, t Plum jam, t	Пекмез од осталог воћа, t Jam from other fruit, t	Воћни сокови, 1000 литара Fruit juice, 1000 litres
2003	1 058	1 620	147	149
2004	1 725	2 586	464	167
2005	1 173	1 936	317	137
2006	1 367	1 194	183	152
2007	1 202	1 727	187	210
2008	1 518	1 485	173	143
2009	1 529	1 356	212	153
2010	1 107	1 455	209	252
2011	1 050	1 444	345	167
2012	1 239	1 185	217	197


 Графикон 9. Производња ракије и вина
 Graph 9. Production of brandy and wine

 Графикон 10. Остали производи од воћа
 Graph 10. Other fruit products