



РЕПУБЛИКА СРПСКА  
РЕПУБЛИЧКИ ЗАВОД ЗА СТАТИСТИКУ  
REPUBLIKA SRPSKA  
INSTITUTE OF STATISTICS

БОСНА И ХЕРЦЕГОВИНА  
BOSNIA AND HERZEGOVINA

# УГОСТИТЕЉСТВО И ТУРИЗАМ

## HOTELS AND RESTAURANTS, TOURISM

Број: **8**  
No: **8**

СТАТИСТИЧКИ БИЛТЕН  
STATISTICAL BULLETIN

Бања Лука  
Banja Luka

2012

НАЧЕЛНИК ОДЈЕЉЕЊА ЗА ИЗРАДУ ПУБЛИКАЦИОНИХ БАЗА ПОДАТАКА И СТАТИСТИЧКИХ ПУБЛИКАЦИЈА: Владан Сибиновић  
*HEAD OF DIVISION FOR CREATION OF PUBLICATION DATA BASES AND STATISTICAL PUBLICATIONS: Vladan Sibinović*

РУКОПИС ПРИПРЕМИО: Мирослав Илић  
*PREPARED BY: Miroslav Ilić*

ПРЕВОД: Јелена Кандић  
*TRANSLATION: Jelena Kandić*

ДИЗАЈН: Александра Зец  
*DESIGN: Aleksandra Zec*

РЕДАКЦИОНИ ОДБОР: Јелена Ђокић, Милка Михолчић, Нада Јаковљевић, Биљана Ђукић, Богдана Радић  
*EDITORIAL BOARD: Jelena Đokić, Milka Miholjčić, Nada Jakovljević, Biljana Đukić, Bogdana Radić*

ОДГОВАРА: Др Радмила Чичковић, директор  
*PERSON RESPONSIBLE: Radmila Čičković, PhD, Director*

---

Издаје Републички завод за статистику, Република Српска, Бања Лука, Вељка Млађеновића 12д – Тел. +387 51 332 700 – Др Радмила Чичковић, директор – Тираж 30 – Излази годишње – Билтен је објављен и на Интернету на адреси: [www.rzs.rs.ba](http://www.rzs.rs.ba) – E-mail: [stat@rzs.rs.ba](mailto:stat@rzs.rs.ba) – **Приликом коришћења података обавезно навести извор**

*Published by Republika Srpska Institute of Statistics, Banja Luka, Veljka Mladenovića 12d – Tel. +387 51 332 700 – Radmila Čičković, PhD, Director – Total print run copies 30 – Annual periodicity – The Bulletin is available on the Internet at: [www.rzs.rs.ba](http://www.rzs.rs.ba) – E-mail: [stat@rzs.rs.ba](mailto:stat@rzs.rs.ba) – **These data can be used provided the source is acknowledged***

---

## ПРЕДГОВОР

Билтен угоститељства и туризма је публикација Републичког завода за статистику која приказује податке из наведених области који се прикупљају сваке године према Статистичком програму Републике Српске. Подаци су приказани за период од 2007–2011. године. Билтен се састоји од три поглавља.

У поглављу Преглед развоја угоститељства и туризма приказани су репрезентативни подаци о одређеним областима.

У поглављу Угоститељство приказан је промет у угоститељству по врсти услуга, тромјесечјима и мјесецима, те по општинама.

Поглавље Туризам приказује податке о доласцима и ноћењима туриста по врсти мјеста, мјесецима, врсти објеката за смјештај (приказани су и смјештајни капацитети по врсти објеката), земљи пребивалишта и по општинама.

Изражавамо захвалност свим сарадницима који су учествовали у прикупљању, контроли, обради, припреми статистичких података и методолошких објашњења, као и у уређивању, превеођењу и штампању овог Билтена.

Републички завод за статистику ће бити захвалан на свим примједбама и сугестијама које би могле да допринесу побољшању Билтена.

Др Радмила Чичковић  
директор  
Републичког завода за статистику

*Radmila Čičković, PhD*  
*Director General*  
*Republika Srpska Institute of Statistics*

## FOREWORD

*Bulletin on Hotels and restaurants and Tourism is a publication of Republika Srpska Institute of Statistics presenting data from these areas, which are collected every year in accordance with the Statistical Programme of Republika Srpska. The data are given for the period 2007–2011. The Bulletin consists of three chapters.*

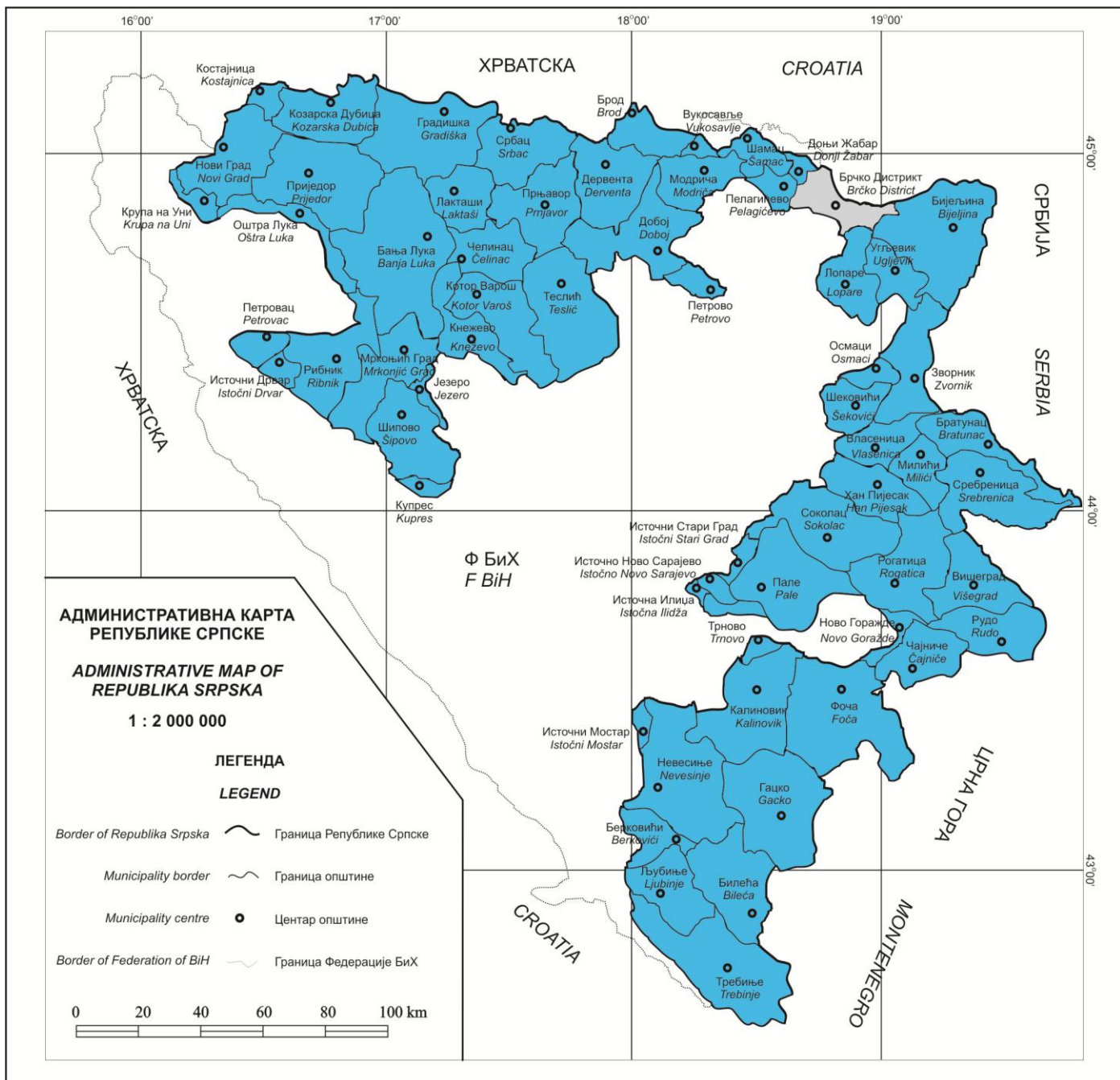
*In the section Review of development in hotels and restaurants and tourism, representative data are given by specific areas.*

*In the section Hotels and restaurants, turnover in Hotels and restaurants is presented by kind of services, by quarter and by month, as well as by municipality.*

*Section Tourism presents data on tourist arrivals and tourist nights by type of tourist resorts, by month, by type of facilities for accommodation (accommodation capacities by type of facilities are also given), by country of residence and by municipality.*

*We would like to thank all our collaborators who participated in collecting, controlling, processing and preparing of statistical data and methodologies, as well as in editing, translating and printing of this Bulletin.*

*Republika Srpska Institute of Statistics will highly appreciate any remarks and suggestions that could improve our next Bulletin.*



<b>САДРЖАЈ</b>		Страна
<b>CONTENTS</b>		Page
<b>ПРЕДГОВОР</b>		
<b>FOREWORD</b> .....		<b>3</b>
<b>МЕТОДОЛОШКА ОБЈАШЊЕЊА</b>		
<b>METHODOLOGICAL EXPLANATIONS</b> .....		<b>6</b>
<b>1. ПРЕГЛЕД РАЗВОЈА УГОСТИТЕЉСТВА И ТУРИЗМА</b>		
<b>REVIEW OF DEVELOPMENT IN HOTELS AND RESTAURANTS AND TOURISM</b> .....		<b>10</b>
1.1. Преглед развоја угоститељства		
<i>Review of development in hotels and restaurants</i> .....		10
1.2. Преглед развоја туризма		
<i>Review of development in tourism</i> .....		10
<b>2. УГОСТИТЕЉСТВО</b>		
<b>HOTELS AND RESTAURANTS</b> .....		<b>11</b>
2.1. Промет у угоститељству по врсти услуга		
<i>Turnover in hotels and restaurants by kind of services</i> .....		11
2.2. Преглед по врсти услуга		
<i>Review by kind of services</i> .....		11
2.3. Промет у угоститељству по тромјесечјима и мјесецима		
<i>Turnover in hotels and restaurants by quarter and by months</i> .....		12
2.4. Промет у угоститељству по општинама		
<i>Turnover in hotels and restaurants by municipality</i> .....		13
<b>3. ТУРИЗАМ</b>		
<b>TOURISM</b> .....		<b>21</b>
3.1. Доласци туриста по врсти мјеста		
<i>Tourist arrivals by type of tourist resorts</i> .....		21
3.2. Ноћења туриста по врсти мјеста		
<i>Tourist nights by type of tourist resorts</i> .....		22
3.3. Доласци туриста по мјесецима		
<i>Tourist arrivals by month</i> .....		23
3.4. Ноћења туриста по мјесецима		
<i>Tourist nights by month</i> .....		24
3.5. Доласци туриста по врсти објеката за смјештај		
<i>Tourist arrivals by type of facilities for accommodation</i> .....		25
3.6. Ноћења туриста по врсти објеката за смјештај		
<i>Tourist nights by type of facilities for accommodation</i> .....		26
3.7. Смјештајни капацитети по врсти објеката за смјештај		
<i>Accommodation capacities by type of facilities for accommodation</i> .....		27
3.8. Доласци туриста по земљи пребивалишта		
<i>Tourist arrivals by country of residence</i> .....		28
3.9. Ноћења туриста по земљи пребивалишта		
<i>Tourist nights by country of residence</i> .....		29
3.10. Доласци и ноћења туриста по општинама		
<i>Tourist arrivals and tourist nights by municipality</i> .....		31
<b>Прилог:</b> Списак туристичких мјеста у Републици Српској		
<b>Annex:</b> <i>List of tourist resorts in Republika Srpska</i> .....		39

## МЕТОДОЛОШКА ОБЈАШЊЕЊА

### Извори података и обухватност

Подаци који су објављени у овом Билтену добијени су из сљедећих извјештаја:

- Годишњи извјештај угоститељства (УГ-15)
  - мрежа, радници и промет угоститељства,
- Мјесечни извјештај о туристима и ноћењима (ТУ-11) – подаци о промету гостију у објектима за смјештај и смјештајни капацитети.

Годишњим извјештајем угоститељства (УГ-15) прикупљају се подаци од угоститељских и других предузећа која обављају угоститељску дјелатност.

Мјесечни извјештај о туристима и ноћењима (ТУ-11) достављају угоститељска предузећа и друге организације које пружају услуге смјештаја гостима. Извори података за састављање овог извјештаја су књиге гостију које воде угоститељска предузећа и друге организације које пружају услуге смјештаја.

Код праћења угоститељства нису обухваћене угоститељске радње.

Објашњење неких појмова и обиљежја

### УГОСТИТЕЉСТВО

**Угоститељском пословном јединицом** се сматра угоститељски објекат предузећа који у пословном, грађевинском и функционалном погледу чини заокружену цјелину, или у оквиру шире грађевинске цјелине има издвојен простор и потребну пословну функционалност за обављање угоститељске дјелатности.

Пословна јединица обавља своју дјелатност, по правилу, у сталним просторијама – објектима (сопственим или закупљеним), најчешће на једном пословном мјесту.

Зависно од врсте угоститељских услуга које претежно пружају, као и техничких могућности и начина услуживања, угоститељске јединице се разврставају на хотеле, мотеле, ресторане, кафане, бифее и др.

## METHODOLOGICAL EXPLANATIONS

### Sources of data and data coverage

*Data published in this Bulletin were obtained through the following reports:*

- *Annual report on Hotels and restaurants (UG-15) for data on network, workers and turnover in Hotels and restaurants,*
- *Monthly report on tourists and nights (TU-11) for data on turnover of guests in facilities for accommodation and accommodation capacities.*

*Data are obtained through the Annual report on Hotels and restaurants (UG-15) submitted by hotel and restaurant enterprises and other enterprises performing catering activities.*

*Monthly report on tourists and nights (TU-11), is submitted by hotels, restaurants and other organisations providing services of guests' accommodation. Guest books maintained in hotel and restaurant enterprises and other organisations providing accommodation to tourists are the main source for the report.*

*Data on Hotels and restaurants do not include hotel and restaurant shops.*

*Definitions of some concepts and characteristics*

### HOTELS AND RESTAURANTS

**A hotel and restaurant business unit** is a hotel and restaurant facility of an enterprise, which in business, constructional and functional sense makes up a whole or which has a separate space and necessary business functionality for performing catering activity.

*A business unit performs its activity generally in its permanent premises – facilities (owned or rented), mostly at one business place.*

*Depending on type of hotel and restaurant services predominantly rendered, technical facilities and kind of servicing, hotel and restaurant units are classified into hotels, motels, restaurants, cafes, buffets, etc.*

**Промет у угоститељству** представља књиговодствено обрачунату вриједност извршених угоститељских услуга (смјештај, храна, точење пића) и других услуга које се уобичајено обављају у угоститељству (превоз путника и пртљага, туристичке услуге, продаја дувана и предмета за успомену и др.).

У вриједност извршених услуга укључен је порез на промет, односно порез на додану вриједност од 2006. године.

**Запослени** су сва лица која раде на пословима угоститељске дјелатности, са стањем 31. августа за посматране године.

## ТУРИЗАМ

**Туризам** представља активност лица која путују у мјеста изван свог уобичајеног мјеста боравка и бораве у њима најдуже до годину дана без прекида, а ради одмора, послова и из других разлога који се не односе на обављање неке активности које плаћа мјесто посјете.

**Посјетилац** је свако лице које путује у неко мјесто изван своје уобичајене околине на период који не прелази 12 узастопних мјесеци, а главна сврха путовања није обављање неке активности коју плаћа мјесто посјете. У зависности од дужине боравка посјетиоци се дијеле на туристе и излетнике.

**Туристом** се сматра свако лице које путује у неко мјесто изван свог пребивалишта и проведе најмање једну ноћ у угоститељском или неком другом објекту за смјештај гостију, а мотиви боравка у угоститељском објекту могу бити: одмор, послови (конгреси, сајмови и изложбе, мисије међународних организација и сл.), здравље, учествовање у спортским догађајима и сл.

**Доласци** су дефинисани као број гостију који бораве једну или више ноћи у смјештајном објекту у посматраном периоду. Обухватају се и дјеца, без обзира на узраст. Не обухватају се гости који стално станују у објекту (особље објекта, власник објекта и чланови његовог домаћинства и сл.), као ни лица која имају статус избјеглице.

Број долазака не одговара броју лица која путују. Једно лице може да путује више пута у току године и сваки пут се његов долазак региструје у смјештајном објекту у коме борави. Такође, једно лице може у току једног путовања да посјећује више мјеста и у сваком објекту у коме борави током тог путовања региструје се његов долазак.

**Turnover in hotel and restaurant activity** represents calculated accounting value of performed hotel and restaurant services (accommodation, food, drinks) and other services usually performed in the hotel and restaurant activity (passengers and luggage transport, tourist services, sale of tobacco and souvenirs, etc.).

Tax on turnover, that is, value added tax from 2006, is included in the value of performed services.

**Employees** cover all persons engaged in hotel and restaurant activity, on 31<sup>st</sup> August of the observed year.

## TOURISM

**Tourism** refers to activities of persons travelling to and staying in places outside their usual place of residence for not more than one year without interruptions, for holiday, business and other purposes not related to the exercise of an activity remunerated from within the place visited.

**A visitor** is any person traveling to a place other than that of his/her usual place of residence for less than 12 consecutive months and whose main purpose of visit is not the exercise of an activity remunerated from within the place visited. Depending on length of stay, visitors are classified into tourists and picnickers.

**A tourist** is any person travelling to a place other than that of his/her usual place of residence and spending at least one night in a hotel, restaurant or some other accommodation establishment, and whose main purpose of visit may be one of the following: holiday, business (congresses, fairs and expositions, missions of international organisations etc.), health, participation in sports etc.

**Tourist arrivals** are defined as number of guests staying one or more nights in an accommodation facility in the observed period. Children are also covered, regardless of age. Guests who are permanent residents of the facility (staff, owner and members of his/her household, etc.), as well as persons having status of refugees are excluded.

Number of arrivals is not equal to the number of persons traveling. A person can travel several times during a year and each time his/her arrival is registered in the accommodation facility in which he/she stays. A person can also visit several places during a trip and his/her arrivals in each accommodation facility during the course of the trip are registered.

У овом билтену исказан је број долазака и остварени број ноћења туриста, а не број туриста.

**Ноћења** су представљена бројем ноћења које остваре гости у смјештајном капацитету.

**Земља припадности госта** се одређује на основу држављанства из пасоша или друге одговарајуће путне исправе.

**Домаћи турист** је свако лице са пребивалиштем у Босни и Херцеговини и Републици Српској које у неком мјесту у земљи изван мјеста свог пребивалишта проведе најмање једну ноћ у угоститељском или другом објекту за смјештај гостију.

**Страни турист** је свако лице са пребивалиштем изван Босне и Херцеговине, а које привремено борави у Републици Српској и које проведе најмање једну ноћ у угоститељском или другом објекту за смјештај гостију.

**Туристичким мјестом** се сматра оно које испуњава следеће основне услове:

- атрактивне (природне љепоте, љековити извори, културно-историјски споменици, разне културне, забавне и спортске приредбе итд.),
- комуникативне (могућност приступа, саобраћајне везе и сл.),
- рецептивне (објекти за смјештај и уз њих потребни пратећи објекти за пружање разних услуга – трговинских, занатских, ПТТ услуга и сл., као и паркови, купалишта, шеталишта и др.).

**Бањска мјеста** су она мјеста код којих је љековитост термалних или минералних вода и осталих геолошко-минеролошких састојака, научно-медицински или емпиријски утврђена и која имају одговарајуће објекте са уређајима за лијечење и опоравак посјетилаца.

**Планинска мјеста** су углавном она мјеста која се налазе изнад 500 метара надморске висине, или леже у територијалном оквиру неке планине.

**Остала туристичка мјеста** су друга мјеста која посједују атрактивне факторе (нпр. климатске, затим културно-историјске споменике и сл.), ријечна и језерска мјеста и др., а која се не могу разврстати у напријед наведена мјеста.

**Остала мјеста** су сва остала мјеста која се не могу разврстати ни у једну од претходних група, а располажу угоститељским објектима за смјештај.

*This Bulletin covers number of tourist arrivals and nights, but not number of tourists.*

***Tourist nights** are defined as number of nights realised by guests in an accommodation establishment.*

***Guest's country** is determined in accordance with nationality from passport or other travel document.*

***Domestic tourist** is each person with permanent residence in Bosnia and Herzegovina and Republika Srpska, spending at least one night in a hotel or other accommodation facility in a place outside his/her usual place of residence.*

***Foreign tourist** is each person with permanent residence outside Bosnia and Herzegovina, who temporarily resides in Republika Srpska and who spends at least one night in a hotel or other accommodation facility.*

***Tourist resort** is a place which meets the following main requirements:*

- *attractiveness (natural beauties, curative springs, cultural and historical monuments, various cultural, entertainment and sport events, etc.),*
- *communications (possibility of access, transport connections, etc.),*
- *reception facilities (accommodation and accompanying facilities for rendering different services – trade, craft, PTT, parks, bathing facilities, promenades, etc.).*

***Spa resorts** are places with curative characteristics of thermal or mineral waters and other geological and mineralogical elements being scientifically and medically or empirically established and which have corresponding establishments with equipment for medical treatment and recovery of visitors.*

***Mountain resorts** are, generally, places situated over 500 meters above sea level, or located in the territorial area of a certain mountain.*

***Other tourist resorts** are other places possessing attractive factors (e.g. climate, cultural and historical monuments, etc.), river and lake resorts, etc., which cannot be classified into the abovementioned places.*

***Other resorts** are all other places which cannot be classified into any of the abovementioned groups, which have hotel and restaurant establishments for accommodation.*



**Објекти за смјештај** су угоститељски објекти у којима се претежно пружају услуге смјештаја, као и објекти установа здравствене заштите у којима пацијенти бораве ради медицинске рехабилитације коришћењем првенствено природних чинилаца. То су: хотели, мотели, пансиони, преноћишта, гостионице, бањска и климатска лјечилишта, планинарски домови и куће, омладинска и дјечија одмаралишта и остало.

**Број соба** обухвата собе које су расположиве за изнајмљивање гостима са стањем крајем мјесеца, односно са стањем посљедњег дана у мјесецу када је цио објекат био отворен. Апартамент је приказан као једна соба.

**Лежајеви** обухватају сталне и помоћне лежајеве. Стални лежајеви су кревети и други лежајеви за спавање који су инсталирани у соби и припадају редовној опреми собе.

Кревет за двоје се рачуна као два кревета. Помоћни лежајеви су кревети и други лежајеви за спавање који не чине редовну опрему собе, већ се накнадно уносе у собу ради повећања капацитета у току главне туристичке сезоне или на захтјев госта, као и лежајеви који се већ налазе у соби, а користе се првенствено за поподневни одмор гостију или за сједење током дана.

Основни материјал статистике угоститељства и туризма припрема се и обрађује у Републичком заводу за статистику.

Садржај образаца према којима је рађена обрада прописан је Статистичким програмом Републике Српске.

**Accommodation facilities** are hotel and restaurant facilities rendering accommodation services including health care establishments for medical rehabilitation of patients using mainly natural factors. These are hotels, motels, boarding houses, overnight accommodations, inns, spa and climatic cures, mountain huts and shelters, youth and children's rest homes, and other.

**Number of rooms** covers rooms available for renting to guests at the end of a month, that is, as of the last day in the month when entire establishment was open. A suite is shown as one room.

**Beds** include permanent and additional beds. Permanent beds are beds and other sleeping facilities installed in a room as part of regular room equipment.

Double bed is shown as two beds. Additional beds are beds and other sleeping facilities not being part of regular room equipment, but additional ones that supplement accommodation capacity during the tourist season or on guest's request as well as those, being already in the room, used for afternoon rest of guests or sitting during the day.

Basic materials of Statistics of Hotels and restaurants and Tourism Statistics are prepared and processed in Republika Srpska Institute of Statistics.

Statistical Programme of Republika Srpska prescribes the content of forms used to carry out the data processing.

#### Знакови

- нема појаве
- ... не располаже се податком
- 1) ознака за напомену

#### Symbols

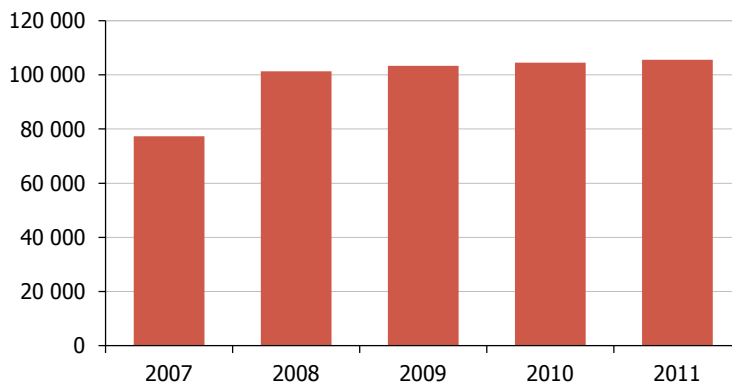
- no occurrence
- ... data not available
- 1) footnote

## 1. ПРЕГЛЕД РАЗВОЈА УГОСТИТЕЉСТВА И ТУРИЗМА REVIEW OF DEVELOPMENT IN HOTELS AND RESTAURANTS AND TOURISM

### 1.1. ПРЕГЛЕД РАЗВОЈА УГОСТИТЕЉСТВА REVIEW OF DEVELOPMENT IN HOTELS AND RESTAURANTS

	Пословне јединице <i>Business units</i>	Запослени <i>Employed persons</i>	Лежајеви <i>Beds</i>	Промет, КМ <i>Turnover, KM</i>
2007	437	4 342	8 357	77 341 480
2008	501	4 837	8 424	101 297 583
2009	504	4 673	8 545	103 334 702
2010	495	4 786	8 987	104 471 939
2011	507	4 193	8 888	105 607 163

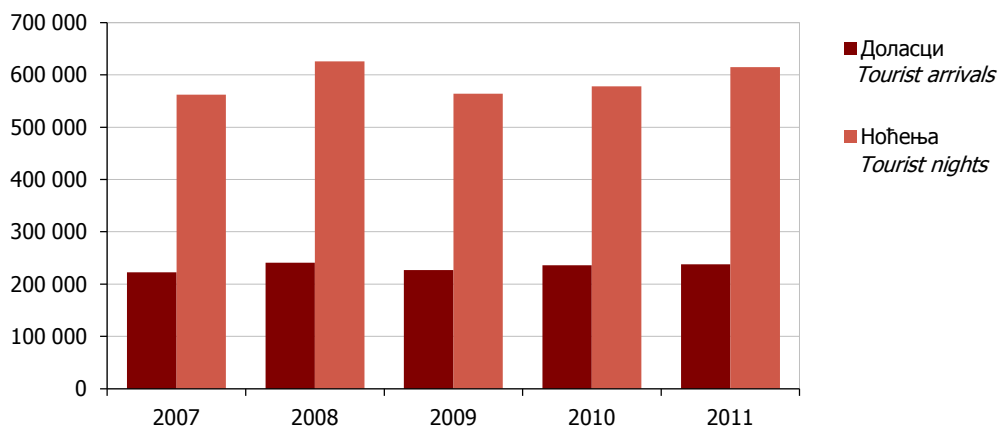
хиљ. КМ/*thous. KM*



Графикон 1. Промет у угоститељству по годинама  
*Graph 1. Turnover in hotels and restaurants by year*

### 1.2. ПРЕГЛЕД РАЗВОЈА ТУРИЗМА REVIEW OF DEVELOPMENT IN TOURISM

	Собе <i>Rooms</i>	Лежајеви <i>Beds</i>	Доласци туриста <i>Tourist arrivals</i>			Ноћења туриста <i>Tourist nights</i>		
			укупно <i>total</i>	домаћи <i>domestic</i>	страни <i>foreign</i>	укупно <i>total</i>	домаћи <i>domestic</i>	страни <i>foreign</i>
2007	3 954	8 357	222 729	132 057	90 672	561 995	356 557	205 438
2008	3 952	8 424	241 145	139 961	101 184	625 842	388 739	237 103
2009	4 033	8 545	226 957	133 047	93 910	564 091	355 481	208 610
2010	4 248	8 987	236 286	141 201	95 085	577 802	370 879	206 923
2011	4 149	8 888	237 794	140 405	97 389	614 637	387 869	226 768

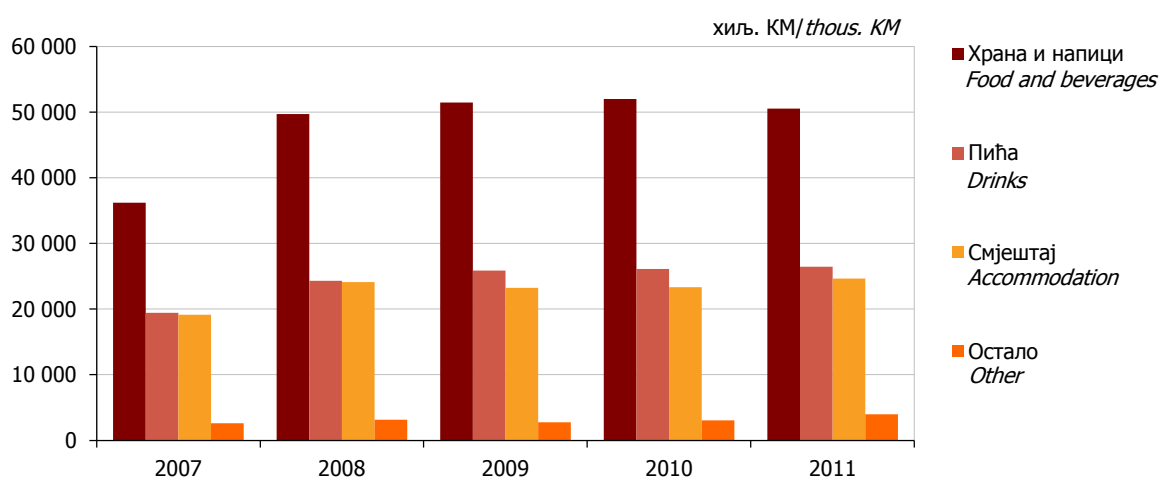


Графикон 2. Доласци и ноћења туриста по годинама  
*Graph 2. Tourist arrivals and tourist nights by year*

## 2. УГОСТИТЕЉСТВО HOTELS AND RESTAURANTS

### 2.1. ПРОМЕТ У УГОСТИТЕЉСТВУ ПО ВРСТИ УСЛУГА TURNOVER IN HOTELS AND RESTAURANTS BY KIND OF SERVICES

	Промет по врсти услуга, КМ <i>Turnover by kind of services, in KM</i>					Пословне јединице <i>Business units</i>	Запослени <i>Employed persons</i>
	укупно <i>total</i>	храна и напаци <i>food and beverages</i>	алкохолна и безалкохолна пића <i>alcoholic and non- alcoholic drinks</i>	смјештај <i>accommodation</i>	остало <i>other</i>		
2007	77 341 480	36 181 917	19 435 760	19 120 137	2 603 666	437	4 342
2008	101 297 583	49 692 812	24 313 897	24 131 414	3 159 460	501	4 837
2009	103 334 702	51 445 670	25 856 564	23 253 392	2 779 076	504	4 673
2010	104 471 939	51 987 980	26 123 595	23 329 882	3 030 482	495	4 786
2011	105 607 163	50 547 789	26 452 265	24 623 206	3 983 903	507	4 193



Графикон 3. Промет у угоститељству по врсти услуга  
*Graph 3. Turnover in hotels and restaurants by kind of services*

### 2.2. ПРЕГЛЕД ПО ВРСТИ УСЛУГА REVIEW BY KIND OF SERVICES

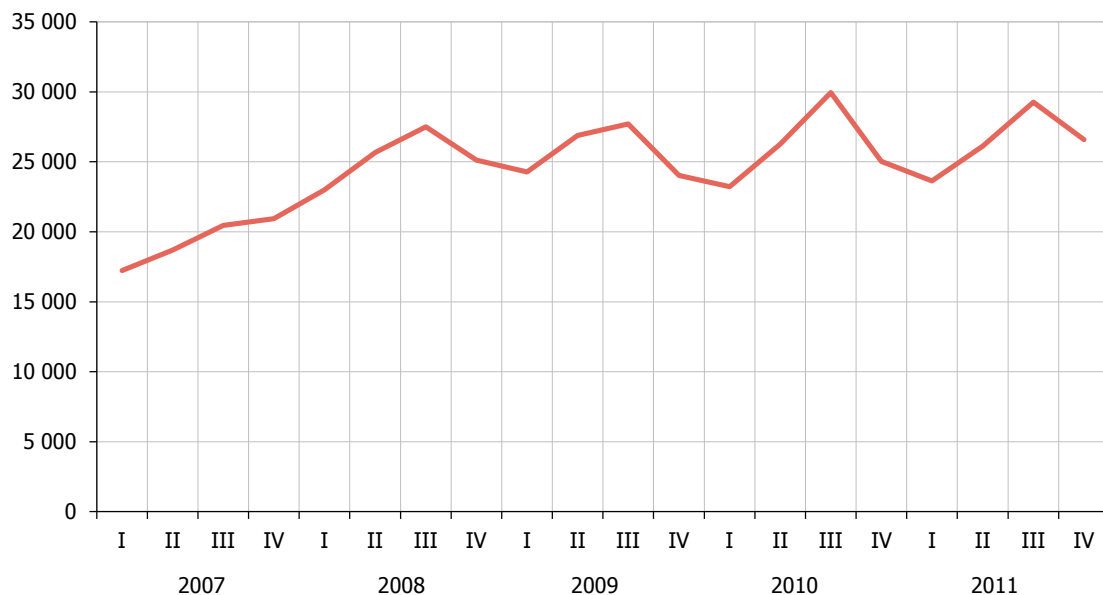
	2007	2008	2009	2010	2011	
УКУПНО	77 341 480	101 297 583	103 334 702	104 471 939	105 607 163	TOTAL
Пиво	4 421 533	5 766 420	6 216 619	6 590 299	6 405 310	Beer
Вино	2 487 065	3 248 201	3 452 362	3 642 396	3 946 171	Wine
Ракија	1 153 829	1 255 763	1 338 916	1 146 108	1 176 549	Brandy
Жестока пића	2 344 231	2 809 642	2 829 318	2 814 839	3 055 189	Spirits
Воћни сокови – концентровани	560 978	531 560	711 620	464 351	485 747	Fruit juices – concentrated
Воћни сокови – неконцентровани	3 006 957	3 817 674	3 614 388	3 656 046	3 806 474	Fruit juices – non-concentrated
Сода вода и минерална вода	2 233 060	2 643 540	3 029 312	3 236 412	2 953 614	Soda-water and mineral water
Остала безалкохолна пића	3 228 107	4 241 097	4 664 029	4 573 144	4 623 211	Other non-alcoholic drinks
Храна	31 592 788	43 416 626	43 713 200	43 073 058	41 568 606	Food
Напаци (кафа, чај и сл.)	4 589 129	6 276 186	7 732 470	8 914 922	8 979 183	Beverages (coffee, tea, etc.)
Дуван и шибице	161 937	456 986	178 506	228 112	577 564	Tobacco and matches
Остали робни промет	352 109	638 434	731 924	571 288	636 175	Other commodity turnover
Ноћења	19 120 137	24 131 414	23 253 392	23 329 882	24 623 206	Nights
Остали неробни промет	2 089 620	2 064 040	1 868 646	2 231 082	2 770 164	Other non-commodity turnover

2.3. ПРОМЕТ У УГОСТИТЕЉСТВУ ПО ТРОМЈЕСЕЧЈИМА И МЈЕСЕЦИМА  
TURNOVER IN HOTELS AND RESTAURANTS BY QUARTER AND BY MONTH

хиљ. КМ/thous. KM

	2007	2008	2009	2010	2011	
УКУПНО	77 341	101 298	103 335	104 472	105 607	TOTAL
I ТРОМЈЕСЕЧЈЕ	17 235	23 003	24 725	23 232	23 636	1 <sup>st</sup> QUARTER
јануар	5 808	8 018	8 269	7 259	7 421	January
фебруар	5 446	7 272	7 980	7 670	7 497	February
март	5 981	7 713	8 476	8 303	8 718	March
II ТРОМЈЕСЕЧЈЕ	18 693	25 669	26 880	26 265	26 133	2 <sup>nd</sup> QUARTER
април	5 467	6 977	7 943	7 854	7 641	April
мај	6 365	9 183	9 575	9 125	9 062	May
јун	6 861	9 509	9 362	9 286	9 430	June
III ТРОМЈЕСЕЧЈЕ	20 467	27 507	27 714	29 953	29 251	3 <sup>rd</sup> QUARTER
јул	7 321	9 317	9 733	10 189	10 168	July
август	6 957	9 624	9 426	10 596	9 855	August
септембар	6 189	8 566	8 555	9 168	9 228	September
IV ТРОМЈЕСЕЧЈЕ	20 946	25 119	24 016	25 022	26 587	4 <sup>th</sup> QUARTER
октобар	7 058	8 578	8 304	8 946	9 158	October
новембар	6 246	7 652	7 204	7 848	8 181	November
децембар	7 642	8 889	8 508	8 228	9 248	December

хиљ. КМ/thous. KM



Графикон 4. Промет у угоститељству по тромјесечјима  
Graph 4. Turnover in hotels and restaurants by quarter

2.4. ПРОМЕТ У УГОСТИТЕЉСТВУ ПО ОПШТИНАМА  
TURNOVER IN HOTELS AND RESTAURANTS BY MUNICIPALITY

		Промет по врсти услуга, КМ <i>Turnover by kind of services, in KM</i>					Пословне јединице <i>Business units</i>	Запослени <i>Employed persons</i>	
		укупно <i>total</i>	храна и напици <i>food and beverages</i>	алкохолна и безалкохолна пића <i>alcoholic and non-alcoholic drinks</i>	смјештај <i>accommo- dation</i>	остало <i>other</i>			
УКУПНО	2007	77 341 480	36 181 917	19 435 760	19 120 137	2 603 666	437	4 342	2007 TOTAL
	2008	101 297 583	49 692 812	24 313 897	24 131 414	3 159 460	501	4 837	2008
	2009	103 334 702	51 445 670	25 856 564	23 253 392	2 779 076	504	4 673	2009
	2010	104 471 939	51 987 980	26 123 595	23 329 882	3 030 482	495	4 786	2010
	2011	105 607 163	50 547 789	26 452 265	24 623 206	3 983 903	507	4 193	2011
Бања Лука <sup>1)</sup>	2007	19 395 855	8 354 059	4 672 223	6 028 557	341 016	86	956	2007 Banja Luka <sup>1)</sup>
	2008	26 889 926	12 683 706	6 414 046	7 440 056	352 118	98	1 124	2008
	2009	27 955 775	13 370 927	6 599 779	7 716 230	268 839	105	1 161	2009
	2010	26 460 666	12 961 675	6 295 712	6 919 870	283 409	106	1 083	2010
	2011	29 485 181	13 235 538	7 516 506	8 217 143	515 994	96	954	2011
Берковићи	2007	-	-	-	-	-	-	-	2007 Berkovići
	2008	-	-	-	-	-	-	-	2008
	2009	-	-	-	-	-	-	-	2009
	2010	-	-	-	-	-	-	-	2010
	2011	-	-	-	-	-	-	-	2011
Бијељина	2007	8 235 789	4 120 146	2 636 015	923 946	555 682	51	402	2007 Bijeljina
	2008	10 827 635	6 064 282	2 861 089	1 361 852	540 412	58	466	2008
	2009	11 654 201	5 793 143	3 640 970	1 735 331	484 757	54	455	2009
	2010	12 835 803	7 262 747	3 398 606	1 593 515	580 935	60	495	2010
	2011	11 981 920	6 364 680	3 543 375	1 371 764	702 101	60	454	2011
Билећа	2007	442 651	172 354	201 568	68 729	-	4	29	2007 Bileća
	2008	338 827	133 372	144 387	61 068	-	3	19	2008
	2009	246 761	98 988	97 571	50 202	-	4	22	2009
	2010	162 567	61 803	71 296	29 468	-	4	19	2010
	2011	156 872	47 811	91 843	17 218	-	4	14	2011
Братунац	2007	101 747	31 281	35 362	35 104	-	3	9	2007 Bratunac
	2008	131 633	45 601	49 271	36 761	-	4	11	2008
	2009	134 620	44 072	49 195	41 353	-	5	12	2009
	2010	269 836	141 210	96 128	32 498	-	5	12	2010
	2011	137 264	45 490	58 994	32 780	-	6	12	2011
Брод	2007	165 588	127 072	18 433	20 083	-	3	65	2007 Brod
	2008	979 226	718 850	196 840	63 536	-	4	60	2008
	2009	1 342 469	1 105 808	192 623	44 038	-	3	63	2009
	2010	1 411 243	1 152 197	217 277	41 769	-	4	68	2010
	2011	1 631 452	1 423 794	177 545	30 113	-	3	55	2011
Вишеград	2007	1 271 965	563 610	119 062	532 174	57 119	3	85	2007 Višegrad
	2008	1 387 007	655 745	135 630	529 128	66 504	4	132	2008
	2009	1 683 095	852 392	221 527	537 840	71 336	5	113	2009
	2010	1 703 558	686 495	199 707	737 194	80 162	5	122	2010
	2011	1 518 914	733 550	151 203	567 621	66 540	5	100	2011

<sup>1)</sup> Подаци се односе на град Бања Лука | Data refer to the city of Banja Luka

2.4. ПРОМЕТ У УГОСТИТЕЉСТВУ ПО ОПШТИНАМА  
TURNOVER IN HOTELS AND RESTAURANTS BY MUNICIPALITY

(наставак—continued)

		Промет по врсти услуга, КМ Turnover by kind of services, in KM					Пословне јединице Business units	Запослени Employed persons	
		укупно total	храна и напици food and beverages	алкохолна и безалкохолна пића alcoholic and non-alcoholic drinks	смјештај accommo- dation	остало other			
Власеница	2007	604 942	390 945	100 526	92 805	20 666	3	24	2007 Vlasenica
	2008	492 850	312 054	68 862	111 934	-	1	5	2008
	2009	418 047	222 286	92 633	62 286	40 842	3	33	2009
	2010	307 705	145 098	55 994	56 805	49 808	3	30	2010
	2011	231 189	80 671	58 358	43 102	49 058	4	23	2011
Вукодавље	2007	-	-	-	-	-	-	-	2007 Vukosavlje
	2008	-	-	-	-	-	-	-	2008
	2009	-	-	-	-	-	-	-	2009
	2010	-	-	-	-	-	-	-	2010
	2011	-	-	-	-	-	-	-	2011
Гацко	2007	1 996 891	1 328 847	535 137	123 095	9 812	9	164	2007 Gacko
	2008	2 023 096	1 284 086	585 825	140 456	12 729	8	159	2008
	2009	2 062 987	1 433 191	455 428	156 819	17 549	8	135	2009
	2010	2 463 035	1 455 228	812 340	183 383	12 084	8	148	2010
	2011	2 511 455	1 543 935	753 222	208 884	5 414	7	135	2011
Градишка	2007	1 535 504	846 218	458 803	191 349	39 134	17	96	2007 Gradiška
	2008	1 931 169	947 813	693 924	247 330	42 102	20	107	2008
	2009	2 395 626	1 283 229	828 179	225 894	58 324	22	116	2009
	2010	2 482 368	1 218 133	984 599	207 755	71 881	22	121	2010
	2011	2 729 760	1 518 828	967 312	243 107	513	20	114	2011
Дервента	2007	560 312	338 162	135 573	86 577	-	5	30	2007 Derвента
	2008	1 072 541	563 147	295 806	212 850	738	7	51	2008
	2009	1 350 862	635 668	521 031	194 163	-	9	51	2009
	2010	1 080 098	569 468	370 028	139 052	1 550	8	43	2010
	2011	1 428 389	698 785	501 575	223 446	4 583	8	59	2011
Добој	2007	2 506 768	1 132 861	647 125	455 388	271 394	13	141	2007 Doboј
	2008	3 376 443	1 761 644	859 413	573 732	181 654	20	194	2008
	2009	3 202 247	1 834 114	786 422	497 352	84 359	18	119	2009
	2010	2 836 317	1 630 952	714 342	425 715	65 308	17	131	2010
	2011	3 343 909	1 823 032	889 560	510 142	121 175	19	117	2011
Доњи Жабар	2007	88 248	51 945	31 603	4 700	-	3	12	2007 Donji Žabar
	2008	127 220	69 758	51 822	5 640	-	3	12	2008
	2009	93 554	55 275	38 279	-	-	2	7	2009
	2010	85 312	44 036	41 276	-	-	2	7	2010
	2011	25 428	11 372	14 056	-	-	2	6	2011
Зворник	2007	1 328 637	930 472	310 613	87 120	432	7	88	2007 Zvornik
	2008	1 209 848	740 626	379 820	74 453	14 949	7	86	2008
	2009	1 365 293	762 253	364 335	196 396	42 309	10	72	2009
	2010	1 443 551	801 835	392 222	231 594	17 900	10	71	2010
	2011	1 726 033	973 164	519 573	227 061	6 235	14	89	2011

2.4. ПРОМЕТ У УГОСТИТЕЉСТВУ ПО ОПШТИНАМА  
TURNOVER IN HOTELS AND RESTAURANTS BY MUNICIPALITY

(наставак—continued)

		Промет по врсти услуга, КМ <i>Turnover by kind of services, in KM</i>					Пословне јединице <i>Business units</i>	Запослени <i>Employed persons</i>	
		укупно <i>total</i>	храна и напици <i>food and beverages</i>	алкохолна и безалкохолна пића <i>alcoholic and non-alcoholic drinks</i>	смјештај <i>accommo- dation</i>	остало <i>other</i>			
Источна Илиџа	2007	1 482 848	484 489	435 798	488 512	74 049	10	107	2007 Istočna Ilidža
	2008	1 522 408	483 746	337 582	657 733	43 347	10	84	2008
	2009	1 858 505	678 870	350 180	782 430	47 025	10	85	2009
	2010	1 655 029	582 449	298 275	723 701	50 604	9	79	2010
	2011	1 298 963	427 591	234 440	571 400	65 532	9	89	2011
Источни Дрвар	2007	-	-	-	-	-	-	-	2007 Istočni Drvar
	2008	-	-	-	-	-	-	-	2008
	2009	-	-	-	-	-	-	-	2009
	2010	-	-	-	-	-	-	-	2010
	2011	-	-	-	-	-	-	-	2011
Источни Мостар	2007	-	-	-	-	-	-	-	2007 Istočni Mostar
	2008	-	-	-	-	-	-	-	2008
	2009	-	-	-	-	-	-	-	2009
	2010	-	-	-	-	-	-	-	2010
	2011	-	-	-	-	-	-	-	2011
Источни Стари Град	2007	36 138	26 781	9 357	-	-	1	2	2007 Istočni Stari Grad
	2008	-	-	-	-	-	-	-	2008 Grad
	2009	-	-	-	-	-	-	-	2009
	2010	-	-	-	-	-	-	-	2010
	2011	-	-	-	-	-	-	-	2011
Источно Ново Сарајево	2007	431 417	193 591	179 426	46 364	12 036	5	55	2007 Istočno Novo Sarajevo
	2008	1 525 867	927 210	519 454	59 307	19 896	7	84	2008 Sarajevo
	2009	1 737 316	1 087 966	607 504	36 119	5 727	7	62	2009
	2010	1 686 372	1 021 636	470 884	31 352	162 500	7	53	2010
	2011	1 559 269	875 112	482 554	32 805	168 798	8	52	2011
Језеро	2007	-	-	-	-	-	-	-	2007 Jezero
	2008	-	-	-	-	-	-	-	2008
	2009	-	-	-	-	-	-	-	2009
	2010	-	-	-	-	-	-	-	2010
	2011	-	-	-	-	-	-	-	2011
Калиновик	2007	-	-	-	-	-	-	-	2007 Kaliinovic
	2008	-	-	-	-	-	-	-	2008
	2009	-	-	-	-	-	-	-	2009
	2010	-	-	-	-	-	-	-	2010
	2011	-	-	-	-	-	-	-	2011
Кнежево	2007	13 444	4 233	7 171	2 040	-	3	3	2007 Kneževo
	2008	226 585	72 815	124 932	26 857	1 981	7	17	2008
	2009	18 922	2 507	12 565	3 850	-	4	15	2009
	2010	10 312	795	9 517	-	-	2	2	2010
	2011	9 738	592	9 146	-	-	1	1	2011

2.4. ПРОМЕТ У УГОСТИТЕЉСТВУ ПО ОПШТИНАМА  
TURNOVER IN HOTELS AND RESTAURANTS BY MUNICIPALITY

(наставак—continued)

		Промет по врсти услуга, КМ Turnover by kind of services, in KM					Пословне јединице Business units	Запослени Employed persons	
		укупно total	храна и напици food and beverages	алкохолна и безалкохолна пића alcoholic and non-alcoholic drinks	смјештај accommo- dation	остало other			
Козарска Дубица	2007	792 940	459 581	101 491	231 868	-	9	39	2007 Kozarska Dubica
	2008	1 720 727	883 384	212 829	624 514	-	10	47	2008
	2009	1 785 352	922 811	178 128	684 413	-	9	33	2009
	2010	1 673 075	848 973	152 327	671 775	-	8	28	2010
	2011	2 307 438	1 109 868	286 506	890 579	20 485	10	53	2011
Костајница	2007	38 020	13 470	16 814	7 736	-	2	3	2007 Kostajnica
	2008	108 208	38 826	53 517	15 865	-	4	9	2008
	2009	160 040	44 711	81 103	34 226	-	4	11	2009
	2010	120 179	27 690	80 575	11 914	-	3	9	2010
	2011	111 703	30 647	61 495	19 561	-	3	9	2011
Котор Варош	2007	239 332	131 533	45 358	62 441	-	4	14	2007 Kotor Varoš
	2008	263 302	133 446	52 214	77 642	-	4	12	2008
	2009	143 290	65 522	28 811	48 957	-	4	13	2009
	2010	44 779	1 010	3 996	39 773	-	2	5	2010
	2011	271 458	52 546	217 612	1 300	-	6	13	2011
Крупа на Уни	2007	-	-	-	-	-	-	-	2007 Krupa na Uni
	2008	-	-	-	-	-	-	-	2008
	2009	-	-	-	-	-	-	-	2009
	2010	-	-	-	-	-	-	-	2010
	2011	-	-	-	-	-	-	-	2011
Купрес	2007	-	-	-	-	-	-	-	2007 Kupres
	2008	-	-	-	-	-	-	-	2008
	2009	-	-	-	-	-	-	-	2009
	2010	-	-	-	-	-	-	-	2010
	2011	-	-	-	-	-	-	-	2011
Лакташи	2007	5 663 093	2 473 537	1 806 949	1 310 586	72 021	10	306	2007 Laktaši
	2008	6 788 067	3 069 882	2 018 859	1 520 282	179 044	16	291	2008
	2009	8 615 691	3 835 148	2 839 428	1 506 322	434 793	17	345	2009
	2010	8 682 440	4 020 301	2 758 080	1 451 579	452 480	18	342	2010
	2011	4 988 917	2 150 138	1 246 397	1 106 771	485 611	20	245	2011
Лопаре	2007	152 508	94 298	48 904	4 856	4 450	3	21	2007 Lopare
	2008	85 171	32 983	28 025	3 518	20 645	2	12	2008
	2009	11 205	5 658	5 371	116	60	1	9	2009
	2010	23 055	3 476	10 840	8 739	-	1	6	2010
	2011	17 111	1 670	7 976	7 465	-	1	5	2011
Љубиње	2007	12 572	3 424	9 148	-	-	1	3	2007 Ljubinje
	2008	8 056	1 265	6 791	-	-	1	3	2008
	2009	-	-	-	-	-	-	-	2009
	2010	-	-	-	-	-	-	-	2010
	2011	34 263	-	34 263	-	-	1	1	2011



2.4. ПРОМЕТ У УГОСТИТЕЉСТВУ ПО ОПШТИНАМА  
TURNOVER IN HOTELS AND RESTAURANTS BY MUNICIPALITY

(наставак—continued)

		Промет по врсти услуга, КМ <i>Turnover by kind of services, in KM</i>					Пословне јединице <i>Business units</i>	Запослени <i>Employed persons</i>	
		укупно <i>total</i>	храна и напици <i>food and beverages</i>	алкохолна и безалкохолна пића <i>alcoholic and non-alcoholic drinks</i>	смјештај <i>accommo- dation</i>	остало <i>other</i>			
Милићи	2007	616 929	418 866	90 811	67 252	40 000	3	22	2007 Milići
	2008	552 056	306 337	121 615	107 492	16 612	2	19	2008
	2009	454 500	262 031	128 449	61 610	2 410	2	19	2009
	2010	445 530	250 946	128 849	63 940	1 795	2	18	2010
	2011	415 340	232 547	129 401	51 851	1 541	2	19	2011
Модрича	2007	876 555	610 259	216 979	49 317	-	12	64	2007 Modriča
	2008	1 049 302	730 689	248 681	69 932	-	10	62	2008
	2009	1 218 836	857 571	285 340	67 191	8 734	10	57	2009
	2010	927 321	599 192	248 607	79 522	-	9	53	2010
	2011	1 258 356	767 072	341 651	130 410	19 223	8	50	2011
Мркоњић Град	2007	793 986	393 133	295 501	70 609	34 743	9	52	2007 Mrkonjić Grad
	2008	792 817	410 856	279 627	97 485	4 849	7	55	2008
	2009	830 980	482 806	261 877	79 720	6 577	7	54	2009
	2010	718 902	444 314	210 543	62 188	1 857	7	50	2010
	2011	734 126	445 194	196 608	69 715	22 609	8	46	2011
Невесинје	2007	174 957	77 063	86 799	11 095	-	4	23	2007 Nevesinje
	2008	201 568	57 541	137 791	6 236	-	5	23	2008
	2009	204 670	40 863	157 669	6 138	-	4	20	2009
	2010	220 698	63 640	142 454	14 604	-	6	24	2010
	2011	203 324	54 237	138 447	10 640	-	5	12	2011
Нови Град	2007	285 489	88 405	139 722	36 895	20 467	4	19	2007 Novi Grad
	2008	643 892	204 938	272 415	80 514	86 025	9	39	2008
	2009	702 469	220 536	288 593	133 399	59 941	10	37	2009
	2010	627 356	253 010	249 888	98 167	26 291	11	37	2010
	2011	383 086	123 419	158 947	68 681	32 039	9	28	2011
Ново Горажде	2007	309 264	175 583	108 514	24 142	1 025	4	17	2007 Novo Goražde
	2008	317 716	178 993	127 169	11 554	-	4	23	2008
	2009	288 379	158 835	97 916	31 628	-	3	21	2009
	2010	216 864	122 914	78 526	15 424	-	3	13	2010
	2011	228 622	132 986	75 995	19 069	572	3	14	2011
Осмаци	2007	-	-	-	-	-	-	-	2007 Osmaci
	2008	-	-	-	-	-	-	-	2008
	2009	-	-	-	-	-	-	-	2009
	2010	60	-	-	60	-	1	1	2010
	2011	120	-	-	120	-	1	2	2011
Оштра Лука	2007	105 704	49 425	56 279	-	-	2	17	2007 Oštra Luka
	2008	115 951	62 408	53 543	-	-	2	14	2008
	2009	79 570	48 008	31 052	-	510	2	11	2009
	2010	81 244	47 800	32 532	-	912	1	7	2010
	2011	73 494	40 160	33 334	-	-	1	6	2011

2.4. ПРОМЕТ У УГОСТИТЕЉСТВУ ПО ОПШТИНАМА  
TURNOVER IN HOTELS AND RESTAURANTS BY MUNICIPALITY

(наставак—continued)

		Промет по врсти услуга, КМ Turnover by kind of services, KM					Пословне јединице Business units	Запослени Employed persons	
		укупно total	храна и напици food and beverages	алкохолна и безалкохолна пића alcoholic and non-alcoholic drinks	смјештај accommodation	остало other			
Пале	2007	8 253 003	3 300 446	1 112 731	3 304 111	535 715	21	312	2007 Pale
	2008	11 371 620	4 606 284	1 938 647	4 271 025	555 664	27	447	2008
	2009	11 066 362	4 717 944	1 913 896	3 673 062	761 460	28	365	2009
	2010	9 540 879	3 835 459	1 941 384	3 408 256	355 780	25	559	2010
	2011	8 581 113	3 637 056	1 643 962	3 013 441	286 654	26	295	2011
Пелагићево	2007	-	-	-	-	-	-	-	2007 Pelagićevo
	2008	-	-	-	-	-	-	-	2008
	2009	-	-	-	-	-	-	-	2009
	2010	-	-	-	-	-	-	-	2010
	2011	-	-	-	-	-	-	-	2011
Петровац	2007	97 513	57 947	29 304	10 262	-	1	11	2007 Petrovac
	2008	80 482	44 641	27 721	8 120	-	1	10	2008
	2009	74 488	42 822	22 901	8 765	-	1	11	2009
	2010	67 733	34 126	22 872	10 735	-	1	10	2010
	2011	105 180	51 093	30 372	23 715	-	1	10	2011
Петрово	2007	10 465	5 398	3 547	430	1 090	1	2	2007 Petrovo
	2008	1 317	753	104	110	350	1	1	2008
	2009	-	-	-	-	-	-	-	2009
	2010	-	-	-	-	-	-	-	2010
	2011	-	-	-	-	-	-	-	2011
Приједор	2007	3 341 182	1 630 294	724 033	783 198	203 657	19	201	2007 Prijedor
	2008	3 825 562	2 220 193	670 613	730 565	204 191	19	205	2008
	2009	3 463 383	1 951 258	718 400	723 764	69 961	18	222	2009
	2010	3 529 865	2 014 783	903 168	570 821	41 093	21	210	2010
	2011	3 702 545	2 119 709	883 164	672 574	27 098	25	195	2011
Прњавор	2007	1 206 884	513 355	250 021	426 349	17 159	13	77	2007 Prnjavor
	2008	1 616 063	627 089	286 536	674 327	28 111	14	83	2008
	2009	1 381 783	587 234	285 839	471 485	37 225	15	79	2009
	2010	1 616 299	576 033	344 263	665 323	30 680	14	82	2010
	2011	1 500 881	544 462	318 704	621 824	15 891	16	92	2011
Рибник	2007	36 315	25 427	10 588	-	300	1	6	2007 Ribnik
	2008	197 504	54 091	78 948	64 465	-	5	22	2008
	2009	267 126	77 906	120 879	65 073	3 268	6	21	2009
	2010	310 528	78 875	109 116	121 204	1 333	6	15	2010
	2011	358 398	62 651	81 754	213 993	-	6	18	2011
Рогатица	2007	409 144	247 803	149 029	10 885	1 427	10	40	2007 Rogatica
	2008	638 160	272 935	347 089	12 024	6 112	11	43	2008
	2009	700 956	262 827	406 204	25 155	6 770	7	39	2009
	2010	513 065	258 661	226 315	17 767	10 322	4	24	2010
	2011	550 989	243 165	256 848	25 458	25 518	4	21	2011

2.4. ПРОМЕТ У УГОСТИТЕЉСТВУ ПО ОПШТИНАМА  
TURNOVER IN HOTELS AND RESTAURANTS BY MUNICIPALITY

(наставак—continued)

		Промет по врсти услуга, КМ <i>Turnover by kind of services, KM</i>					Пословне јединице <i>Business units</i>	Запослени <i>Employed persons</i>	
		укупно <i>total</i>	храна и напици <i>food and beverages</i>	алкохолна и безалкохолна пића <i>alcoholic and non-alcoholic drinks</i>	смјештај <i>accommo- dation</i>	остало <i>other</i>			
Рудо	2007	57 583	14 355	34 339	5 384	3 505	2	13	2007 Rudo
	2008	133 190	53 146	52 725	21 058	6 261	1	10	2008
	2009	-	-	-	-	-	-	-	2009
	2010	-	-	-	-	-	-	-	2010
	2011	-	-	-	-	-	-	-	2011
Соколац	2007	646 381	235 722	232 132	161 610	16 917	4	46	2007 Sokolac
	2008	404 627	170 728	151 321	68 105	14 473	5	49	2008
	2009	206 822	86 756	73 336	45 326	1 404	5	33	2009
	2010	50 751	31 089	19 662	-	-	3	7	2010
	2011	46 754	30 165	16 589	-	-	3	6	2011
Србац	2007	568 108	275 317	256 757	35 974	60	7	40	2007 Srbac
	2008	704 312	273 112	365 193	58 029	7 978	8	49	2008
	2009	669 388	233 279	372 063	49 735	14 311	8	46	2009
	2010	774 824	267 046	444 393	48 674	14 711	8	44	2010
	2011	765 868	259 054	445 514	43 517	17 783	9	46	2011
Сребреница	2007	124 874	60 400	62 119	1 744	611	5	24	2007 Srebrenica
	2008	235 340	142 935	77 841	14 544	20	5	14	2008
	2009	278 946	171 151	79 161	28 634	-	4	16	2009
	2010	187 058	86 717	34 040	66 301	-	4	15	2010
	2011	320 607	188 841	71 038	60 728	-	4	15	2011
Теслић	2007	5 967 856	2 598 734	1 109 158	2 085 239	174 725	11	325	2007 Teslić
	2008	7 108 127	3 165 488	748 558	2 593 544	600 537	12	222	2008
	2009	4 723 479	2 324 605	426 548	1 845 424	126 902	11	223	2009
	2010	7 793 932	3 496 896	718 240	3 012 756	566 040	10	303	2010
	2011	10 041 532	4 105 428	1 166 318	3 684 456	1 085 330	11	299	2011
Требиње	2007	2 210 542	857 528	520 655	791 391	40 968	12	98	2007 Trebinje
	2008	3 554 915	1 762 948	897 772	823 144	71 051	17	126	2008
	2009	4 091 910	2 155 165	984 887	866 330	85 528	18	154	2009
	2010	4 533 808	2 017 181	1 514 211	921 750	80 666	18	153	2010
	2011	4 481 715	2 039 747	1 359 029	1 050 821	32 118	19	149	2011
Трново	2007	21 260	7 918	11 032	2 310	-	1	3	2007 Trnovo
	2008	-	-	-	-	-	-	-	2008
	2009	21 667	7 142	14 525	-	-	1	2	2009
	2010	20 141	7 764	12 377	-	-	1	2	2010
	2011	-	-	-	-	-	-	-	2011
Угљевик	2007	1 486 410	1 200 884	260 779	12 447	12 300	8	125	2007 Ugljevik
	2008	1 575 754	1 268 824	278 540	4 350	24 040	7	124	2008
	2009	1 847 417	1 539 133	284 906	23 378	-	7	136	2009
	2010	2 560 756	1 804 911	518 466	207 260	30 119	9	142	2010
	2011	2 232 591	1 495 194	524 387	168 981	44 029	8	128	2011

2.4. ПРОМЕТ У УГОСТИТЕЉСТВУ ПО ОПШТИНАМА  
TURNOVER IN HOTELS AND RESTAURANTS BY MUNICIPALITY

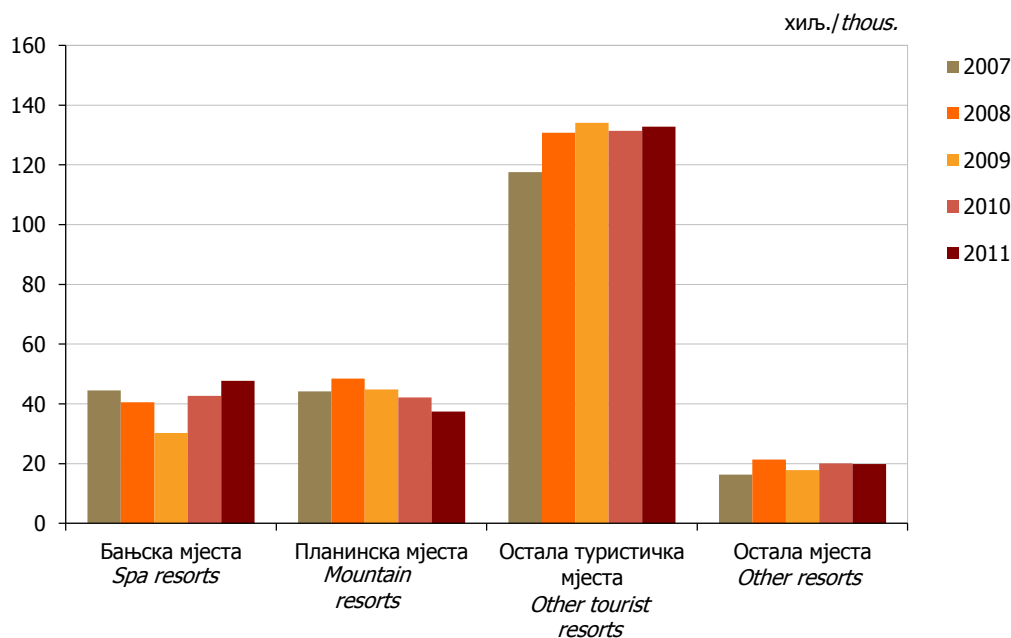
(наставак—continued)

		Промет по врсти услуга, КМ Turnover by kind of services, KM					Пословне јединице Business units	Запослени Employed persons	
		укупно total	храна и напици food and beverages	алкохолна и безалкохолна пића alcoholic and non-alcoholic drinks	смјештај accommo- dation	остало other			
Фоча	2007	1 388 074	608 961	481 814	278 980	18 319	10	72	2007 Foča
	2008	1 829 141	910 285	529 809	352 467	36 580	10	124	2008
	2009	1 469 920	688 197	444 149	320 652	16 922	8	94	2009
	2010	1 175 723	655 835	275 328	225 292	19 268	8	76	2010
	2011	1 123 715	513 358	244 030	217 088	149 239	12	85	2011
Хан Пијесак	2007	-	-	-	-	-	-	-	2007 Han Pijesak
	2008	9 768	2 090	7 678	-	-	1	3	2008
	2009	16 060	13 570	2 490	-	-	2	6	2009
	2010	13 619	13 619	-	-	-	1	3	2010
	2011	17 773	17 773	-	-	-	1	3	2011
Чајнице	2007	27 522	2 947	24 575	-	-	2	4	2007 Čajniče
	2008	24 612	3 888	20 724	-	-	1	6	2008
	2009	100 125	43 592	56 533	-	-	2	7	2009
	2010	-	-	-	-	-	-	-	2010
	2011	-	-	-	-	-	-	-	2011
Челинац	2007	204 148	69 588	106 602	16 086	11 872	4	19	2007 Čelinac
	2008	217 428	96 362	84 341	25 733	10 992	5	21	2008
	2009	231 172	119 414	67 775	33 055	10 928	5	20	2009
	2010	265 938	131 961	93 001	31 306	9 670	4	17	2010
	2011	220 960	100 583	74 196	34 615	11 566	4	18	2011
Шамац	2007	920 666	367 645	425 009	120 217	7 795	8	46	2007 Šamac
	2008	933 955	416 418	341 655	170 657	5 225	9	47	2008
	2009	611 111	202 726	272 296	127 044	9 045	11	37	2009
	2010	759 735	247 831	372 751	128 599	10 554	11	40	2010
	2011	653 987	178 091	366 586	108 656	654	10	28	2011
Шековићи	2007	-	-	-	-	-	-	-	2007 Šekovići
	2008	-	-	-	-	-	-	-	2008
	2009	-	-	-	-	-	-	-	2009
	2010	-	-	-	-	-	-	-	2010
	2011	-	-	-	-	-	-	-	2011
Шипово	2007	103 457	15 605	74 472	10 180	3 200	4	10	2007 Šipovo
	2008	126 592	24 599	76 303	21 420	4 270	5	11	2008
	2009	97 325	15 760	67 818	12 487	1 260	5	11	2009
	2010	82 010	10 170	48 588	22 482	770	3	7	2010
	2011	99 461	16 990	71 880	10 591	-	4	8	2011

### 3. ТУРИЗАМ TOURISM

#### 3.1. ДОЛАСЦИ ТУРИСТА ПО ВРСТИ МЈЕСТА TOURIST ARRIVALS BY TYPE OF TOURIST RESORTS

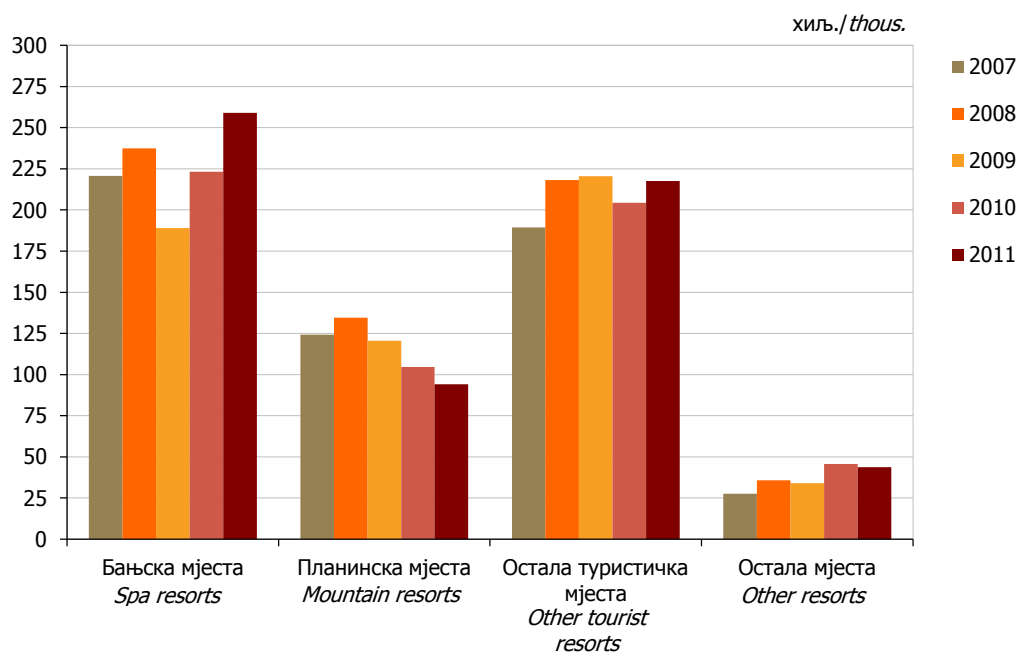
		Укупно <i>Total</i>	Бањска мјеста <i>Spa resorts</i>	Планинска мјеста <i>Mountain resorts</i>	Остала туристичка мјеста <i>Other tourist resorts</i>	Остала мјеста <i>Other resorts</i>	
УКУПНО	2007	222 729	44 517	44 217	117 635	16 360	<i>2007 TOTAL</i>
	2008	241 145	40 495	48 509	130 753	21 388	<i>2008</i>
	2009	226 957	30 263	44 787	134 036	17 871	<i>2009</i>
	2010	236 286	42 646	42 181	131 393	20 066	<i>2010</i>
	2011	237 794	47 736	37 405	132 781	19 872	<i>2011</i>
Домаћи туристи	2007	132 057	33 553	23 468	64 612	10 424	<i>2007 Domestic tourists</i>
	2008	139 961	30 765	27 074	68 696	13 426	<i>2008</i>
	2009	133 047	23 125	27 056	71 833	11 033	<i>2009</i>
	2010	141 201	32 140	25 683	72 030	11 348	<i>2010</i>
	2011	140 405	34 577	22 539	71 763	11 526	<i>2011</i>
Страни туристи	2007	90 672	10 964	20 749	53 023	5 936	<i>2007 Foreign tourists</i>
	2008	101 184	9 730	21 435	62 057	7 962	<i>2008</i>
	2009	93 910	7 138	17 731	62 203	6 838	<i>2009</i>
	2010	95 085	10 506	16 498	59 363	8 718	<i>2010</i>
	2011	97 389	13 159	14 866	61 018	8 346	<i>2011</i>



Графикон 5. Доласци туриста по врсти мјеста  
 Graph 5. Tourist arrivals by type of tourist resorts

3.2. НОЋЕЊА ТУРИСТА ПО ВРСТИ МЈЕСТА  
TOURIST NIGHTS BY TYPE OF TOURIST RESORTS

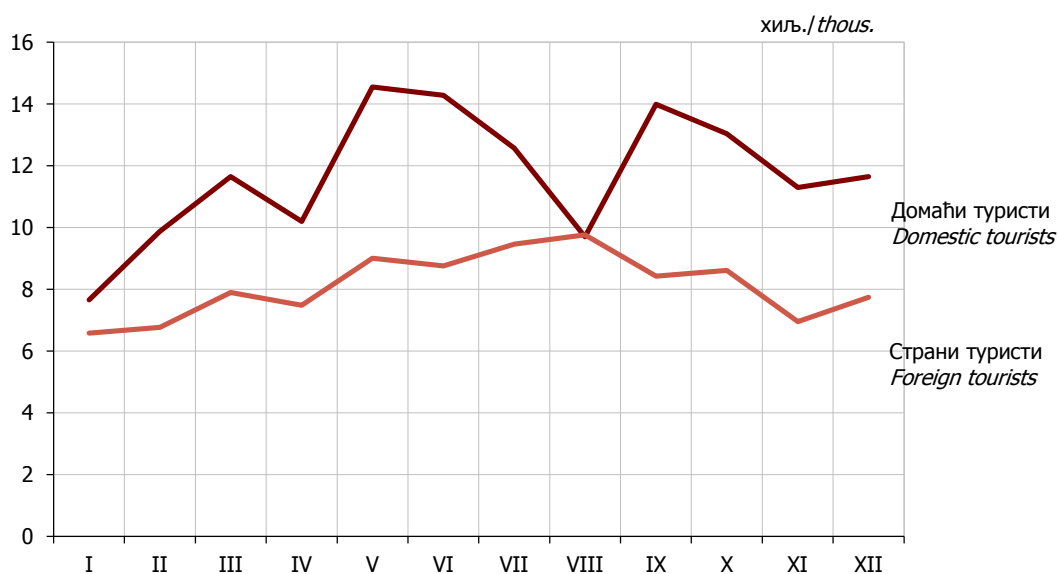
		Укупно <i>Total</i>	Бањска мјеста <i>Spa resorts</i>	Планинска мјеста <i>Mountain resorts</i>	Остала туристичка мјеста <i>Other tourist resorts</i>	Остала мјеста <i>Other resorts</i>	
УКУПНО	2007	561 995	220 740	124 257	189 420	27 578	2007 TOTAL
	2008	625 842	237 400	134 559	218 142	35 741	2008
	2009	564 091	189 080	120 476	220 551	33 984	2009
	2010	577 802	223 188	104 586	204 364	45 664	2010
	2011	614 637	259 095	94 145	217 635	43 762	2011
Домаћи туристи	2007	356 557	184 527	58 411	97 774	15 845	2007 Domestic tourists
	2008	388 739	195 611	65 376	107 148	20 604	2008
	2009	355 481	161 250	64 021	109 090	21 120	2009
	2010	370 879	181 151	58 410	105 374	25 944	2010
	2011	387 869	205 972	51 142	108 616	22 139	2011
Страни туристи	2007	205 438	36 213	65 846	91 646	11 733	2007 Foreign tourists
	2008	237 103	41 789	69 183	110 994	15 137	2008
	2009	208 610	27 830	56 455	111 461	12 864	2009
	2010	206 923	42 037	46 176	98 990	19 720	2010
	2011	226 768	53 123	43 003	109 019	21 623	2011



Графикон 6. Ноћења туриста по врсти мјеста  
Graph 6. Tourist nights by type of tourist resorts

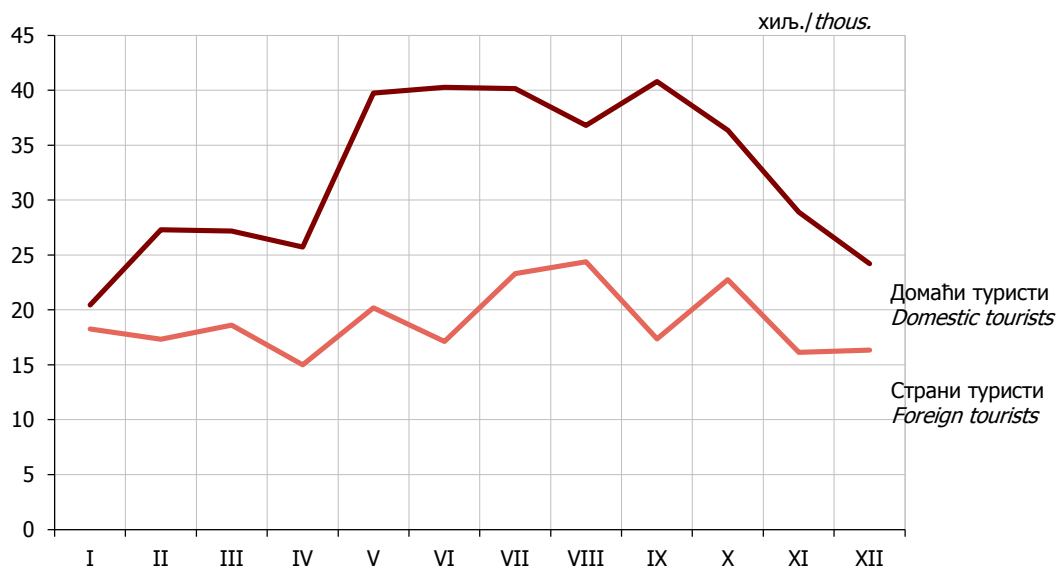
3.3. ДОЛАСЦИ ТУРИСТА ПО МЈЕСЕЦИМА  
 TOURIST ARRIVALS BY MONTH

		I	II	III	IV	V	VI	VII	VIII	IX	X	XI	XII	
УКУПНО	2007	15 347	14 905	15 840	16 642	22 278	22 761	19 114	19 903	20 759	19 100	17 089	18 991	2007 TOTAL
	2008	17 663	16 849	18 220	17 940	27 199	24 864	20 813	20 144	20 929	21 498	17 090	17 936	2008
	2009	15 442	15 863	18 329	17 211	25 703	22 314	19 852	19 814	20 381	20 798	14 590	16 660	2009
	2010	13 610	16 946	18 084	17 805	24 092	24 216	21 304	19 676	23 121	21 491	18 233	17 708	2010
	2011	14 234	16 632	19 541	17 670	23 544	23 025	22 021	19 447	22 410	21 649	18 238	19 383	2011
Домаћи туристи	2007	7 818	7 988	9 392	9 892	14 644	14 348	11 454	10 317	12 826	11 616	10 780	10 982	2007 Domestic
	2008	8 305	9 716	11 342	10 848	14 733	15 723	12 030	10 955	12 524	12 675	10 768	10 342	2008 tourists
	2009	7 272	9 149	11 178	10 412	14 393	13 512	11 351	11 222	12 495	12 563	9 313	10 187	2009
	2010	6 975	9 808	10 904	9 905	14 435	15 557	12 288	10 452	14 558	13 280	11 596	11 443	2010
	2011	7 656	9 871	11 647	10 190	14 546	14 273	12 565	9 693	13 990	13 037	11 291	11 646	2011
Страни туристи	2007	7 529	6 917	6 448	6 750	7 634	8 413	7 660	9 586	7 933	7 484	6 309	8 009	2007 Foreign
	2008	9 358	7 133	6 878	7 092	12 466	9 141	8 783	9 189	8 405	8 823	6 322	7 594	2008 tourists
	2009	8 170	6 714	7 151	6 799	11 310	8 802	8 501	8 592	7 886	8 235	5 277	6 473	2009
	2010	6 635	7 138	7 180	7 900	9 657	8 659	9 016	9 224	8 563	8 211	6 637	6 265	2010
	2011	6 578	6 761	7 894	7 480	8 998	8 752	9 456	9 754	8 420	8 612	6 947	7 737	2011


 Графикон 7. Доласци туриста по мјесецима у 2011. години  
 Graph 7. Tourist arrivals by month in 2011

3.4. НОЋЕЊА ТУРИСТА ПО МЈЕСЕЦИМА  
TOURIST NIGHTS BY MONTH

		I	II	III	IV	V	VI	VII	VIII	IX	X	XI	XII	
УКУПНО	2007	44 294	36 985	34 327	35 214	49 885	54 782	59 276	61 027	56 847	51 772	36 952	40 634	2007 TOTAL
	2008	52 436	42 510	37 688	39 702	64 003	67 583	63 633	65 338	59 136	55 234	39 674	38 905	2008
	2009	40 049	37 522	38 458	36 214	67 718	54 975	56 162	58 448	55 118	52 252	32 840	34 335	2009
	2010	34 541	40 106	37 372	36 964	60 040	57 457	59 422	59 785	59 699	54 411	43 796	34 209	2010
	2011	38 712	44 630	45 807	40 724	59 924	57 407	63 466	61 179	58 137	59 089	45 015	40 547	2011
Домаћи туристи	2007	18 482	19 067	20 040	23 046	35 113	38 538	42 006	39 106	41 017	33 974	23 941	22 227	2007 Domestic
	2008	19 616	22 724	23 039	26 030	36 512	45 959	42 578	42 873	41 382	38 164	26 903	22 959	2008 tourists
	2009	16 838	21 609	24 241	23 588	39 467	38 343	35 816	38 835	38 361	36 149	21 549	20 685	2009
	2010	15 444	23 187	22 282	22 767	38 468	40 862	40 368	37 964	41 301	37 444	28 957	21 835	2010
	2011	20 441	27 297	27 182	25 717	39 744	40 276	40 162	36 805	40 779	36 352	28 893	24 221	2011
Страни туристи	2007	25 812	17 918	14 287	12 168	14 772	16 244	17 270	21 921	15 830	17 798	13 011	18 407	2007 Foreign
	2008	32 820	19 786	14 649	13 672	27 491	21 624	21 055	22 465	17 754	17 070	12 771	15 946	2008 tourists
	2009	23 211	15 913	14 217	12 626	28 251	16 632	20 346	19 613	16 757	16 103	11 291	13 650	2009
	2010	19 097	16 919	15 090	14 197	21 572	16 595	19 054	21 821	18 398	16 967	14 839	12 374	2010
	2011	18 271	17 333	18 625	15 007	20 180	17 131	23 304	24 374	17 358	22 737	16 122	16 326	2011

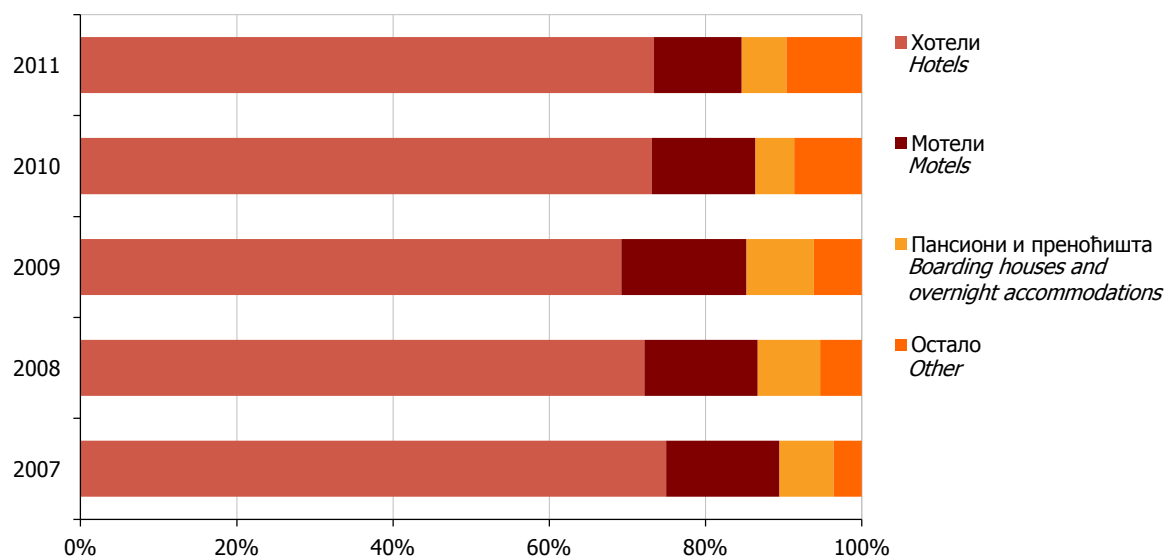


Графикон 8. Ноћења туриста по мјесецима у 2011. години  
Graph 8. Tourist nights by month in 2011



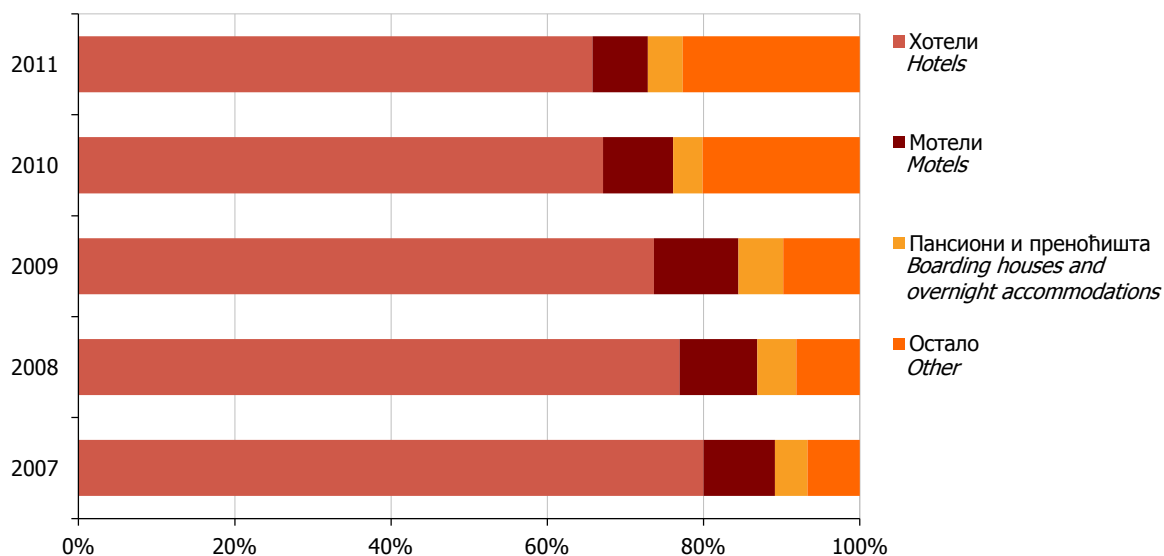
3.5. ДОЛАСЦИ ТУРИСТА ПО ВРСТИ ОБЈЕКАТА ЗА СМЈЕШТАЈ  
 TOURIST ARRIVALS BY TYPE OF FACILITIES FOR ACCOMMODATION

	2007	2008	2009	2010	2011	
УКУПНО	222 729	241 145	226 957	236 286	237 794	TOTAL
Хотели	166 670	174 040	157 098	172 734	174 526	Hotels
Мотели	32 264	34 956	36 399	31 414	26 685	Motels
Пансиони и преноћишта	15 736	19 314	19 479	11 654	13 685	Boarding houses and overnight accommodations
Остало	8 059	12 835	13 981	20 484	22 898	Other
ДОМАЋИ ТУРИСТИ	132 057	139 961	133 047	141 201	140 405	DOMESTIC TOURISTS
Хотели	96 380	96 563	86 138	96 670	94 329	Hotels
Мотели	19 644	21 321	23 841	19 484	18 635	Motels
Пансиони и преноћишта	10 748	13 912	14 428	8 322	9 358	Boarding houses and overnight accommodations
Остало	5 285	8 165	8 640	16 725	18 083	Other
СТРАНИ ТУРИСТИ	90 672	101 184	93 910	95 085	97 389	FOREIGN TOURISTS
Хотели	70 290	77 477	70 960	76 064	80 197	Hotels
Мотели	12 620	13 635	12 558	11 930	8 050	Motels
Пансиони и преноћишта	4 988	5 402	5 051	3 332	4 327	Boarding houses and overnight accommodations
Остало	2 774	4 670	5 341	3 759	4 815	Other


 Графикон 9. Доласци туриста по врсти објеката за смјештај  
 Graph 9. Tourist arrivals by type of facilities for accommodation

3.6. НОЋЕЊА ТУРИСТА ПО ВРСТИ ОБЈЕКАТА ЗА СМЈЕШТАЈ  
TOURIST NIGHTS BY TYPE OF FACILITIES FOR ACCOMMODATION

	2007	2008	2009	2010	2011	
УКУПНО	561 995	625 842	564 091	577 802	614 637	TOTAL
Хотели	449 686	481 354	415 372	387 997	404 257	Hotels
Мотели	51 258	62 493	61 035	51 775	43 546	Motels
Пансиони и преноћишта	23 382	31 298	32 327	21 630	27 545	Boarding houses and overnight accommodations
Остало	37 669	50 697	55 357	116 400	139 289	Other
ДОМАЋИ ТУРИСТИ	356 557	388 739	355 481	370 879	387 869	DOMESTIC TOURISTS
Хотели	277 769	288 753	250 204	223 196	219 679	Hotels
Мотели	30 225	36 346	37 337	28 651	27 401	Motels
Пансиони и преноћишта	15 494	20 942	21 941	14 549	15 867	Boarding houses and overnight accommodations
Остало	33 069	42 698	45 999	104 483	124 922	Other
СТРАНИ ТУРИСТИ	205 438	237 103	208 610	206 923	226 768	FOREIGN TOURISTS
Хотели	171 917	192 601	165 168	164 801	184 578	Hotels
Мотели	21 033	26 147	23 698	23 124	16 145	Motels
Пансиони и преноћишта	7 888	10 356	10 386	7 081	11 678	Boarding houses and overnight accommodations
Остало	4 600	7 999	9 358	11 917	14 367	Other



Графикон 10. Ноћења туриста по врсти објеката за смјештај  
Graph 10. Tourist nights by type of facilities for accommodation

3.7. СМЈЕШТАЈНИ КАПАЦИТЕТИ ПО ВРСТИ ОБЈЕКТА ЗА СМЈЕШТАЈ  
 ACCOMMODATION CAPACITIES BY TYPE OF FACILITIES FOR ACCOMMODATION

	Укупно <i>Total</i>	Хотели <i>Hotels</i>	Мотели <i>Motels</i>	Пансиони и преноћишта <i>Boarding houses and overnight accommodations</i>	Остало <i>Other</i>	
2007						2007
Објекти	155	62	56	27	10	<i>Facilities</i>
Смјештајни капацитети						<i>Accommodation capacities</i>
собе	3 954	2 749	664	373	168	<i>rooms</i>
лежајеви	8 357	5 838	1 350	743	426	<i>beds</i>
2008						2008
Објекти	170	63	57	36	14	<i>Facilities</i>
Смјештајни капацитети						<i>Accommodation capacities</i>
собе	3 952	2 582	699	457	214	<i>rooms</i>
лежајеви	8 424	5 525	1 433	944	522	<i>beds</i>
2009						2009
Објекти	174	62	62	36	14	<i>Facilities</i>
Смјештајни капацитети						<i>Accommodation capacities</i>
собе	4 033	2 645	745	436	207	<i>rooms</i>
лежајеви	8 545	5 654	1 513	886	492	<i>beds</i>
2010						2010
Објекти	192	70	64	30	28	<i>Facilities</i>
Смјештајни капацитети						<i>Accommodation capacities</i>
собе	4 248	2 696	793	331	428	<i>rooms</i>
лежајеви	8 987	5 648	1 643	683	1 013	<i>beds</i>
2011						2011
Објекти	188	66	61	26	35	<i>Facilities</i>
Смјештајни капацитети						<i>Accommodation capacities</i>
собе	4 149	2 620	741	309	479	<i>rooms</i>
лежајеви	8 888	5 484	1 582	671	1 151	<i>beds</i>

3.8. ДОЛАСЦИ ТУРИСТА ПО ЗЕМЉИ ПРЕБИВАЛИШТА  
TOURIST ARRIVALS BY COUNTRY OF RESIDENCE

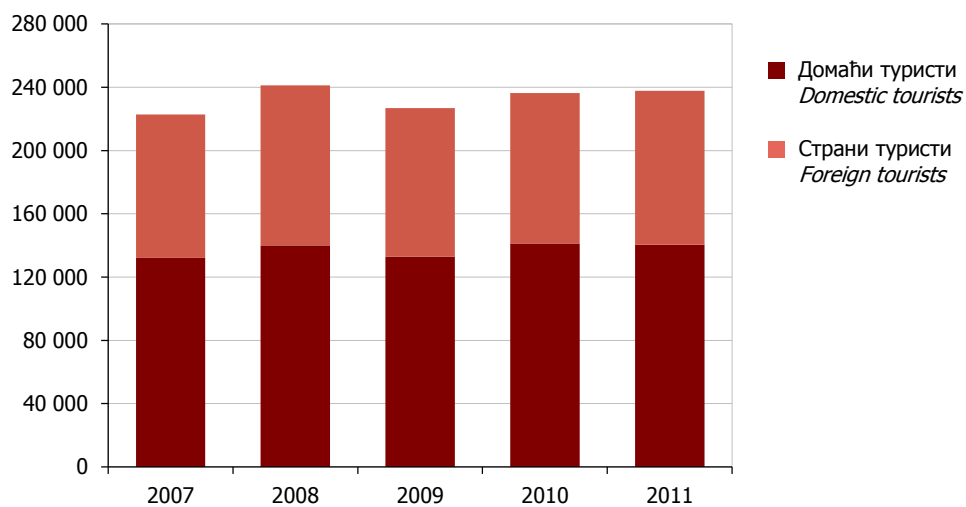
	2007	2008	2009	2010	2011	
УКУПНО	222 729	241 145	226 957	236 286	237 794	TOTAL
ДОМАЋИ ТУРИСТИ	132 057	139 961	133 047	141 201	140 405	DOMESTIC TOURISTS
СТРАНИ ТУРИСТИ	90 672	101 184	93 910	95 085	97 389	FOREIGN TOURISTS
Аустрија	2 968	3 302	3 002	3 374	3 949	Austria
Белгија	487	562	569	491	385	Belgium
Данска	283	325	269	272	320	Denmark
Финска	188	144	171	155	175	Finland
Француска	873	1 010	1 314	1 256	1 279	France
Грчка	583	766	686	706	1 325	Greece
Холандија	807	970	1 070	933	1 076	Netherlands
Ирска	240	229	176	166	175	Ireland
Италија	5 149	5 461	4 285	4 187	4 035	Italy
Луксембург	22	29	23	18	25	Luxembourg
Њемачка	2 878	3 296	3 158	3 160	3 615	Germany
Португалија	135	74	84	133	133	Portugal
Шпанија	366	472	501	521	490	Spain
Шведска	752	653	635	656	1 019	Sweden
Велика Британија	1 480	1 305	1 254	1 220	1 027	Great Britain
Исланд	33	20	11	13	14	Iceland
Норвешка	385	411	361	353	360	Norway
Швајцарска	545	969	858	919	1 076	Switzerland
Чешка	790	826	708	727	850	Czech Republic
Мађарска	984	902	893	873	877	Hungary
Пољска	492	617	679	762	902	Poland
Румунија	260	472	575	576	713	Romania
Словачка	532	457	464	450	492	Slovakia
Словенија	8 748	9 092	9 057	9 318	11 180	Slovenia
Албанија	61	132	90	179	178	Albania
Бугарска	317	589	463	464	534	Bulgaria
Хрватска	10 480	10 449	9 872	10 730	11 983	Croatia
Србија <sup>2)</sup>	41 679	45 704	40 421	40 334	37 612	Serbia <sup>2)</sup>
Црна Гора	3 153	4 930	4 612	4 837	4 099	Montenegro
БЈР Македонија	1 081	1 864	1 280	1 454	1 390	FYR of Macedonia
Руска Федерација	474	742	900	1 160	1 222	Russian Federation
Турска	217	387	313	311	584	Turkey
Остале европске земље	513	983	1 960	1 522	790	Other European countries
Израел	96	206	140	168	295	Israel
Јапан	94	110	178	80	123	Japan
Канада	421	418	470	323	302	Canada
Кина	46	66	85	88	408	China
САД	1 340	1 076	1 246	1 180	1 135	USA
Саудијска Арабија	7	10	6	29	10	Saudi Arabia
Аустралија	264	258	290	378	422	Australia
Нови Зеланд	14	22	22	27	29	New Zealand
Египат	5	16	7	3	27	Egypt
Иран	25	19	3	4	5	Iran
Остале ваневропске земље	405	839	749	575	749	Other non-European countries

<sup>2)</sup> До 2007. године, Србија и Црна Гора су праћене као једна земља  
Until 2007, Serbia and Montenegro were observed as one country

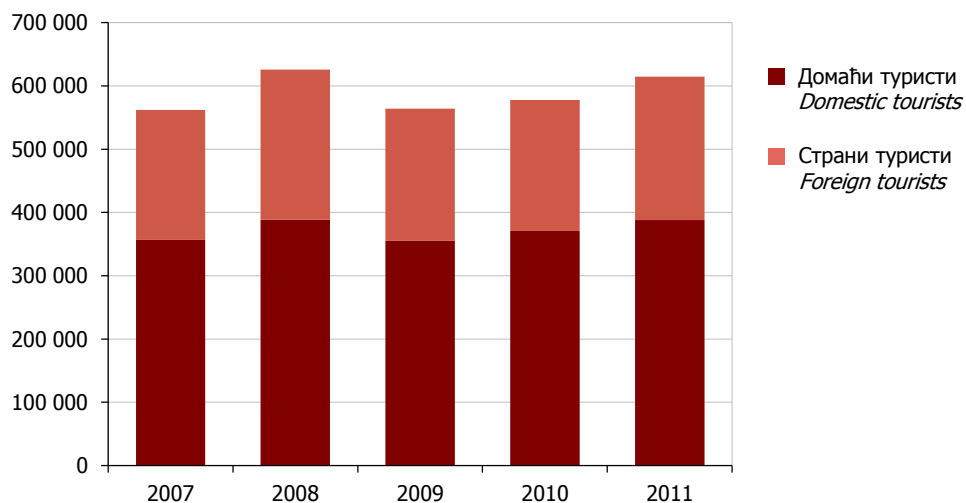
3.9. НОЋЕЊА ТУРИСТА ПО ЗЕМЉИ ПРЕБИВАЛИШТА  
TOURIST NIGHTS BY COUNTRY OF RESIDENCE

	2007	2008	2009	2010	2011	
УКУПНО	561 995	625 842	564 091	577 802	614 637	TOTAL
ДОМАЋИ ТУРИСТИ	356 557	388 739	355 481	370 879	387 869	DOMESTIC TOURISTS
СТРАНИ ТУРИСТИ	205 438	237 103	208 610	206 923	226 768	FOREIGN TOURISTS
Аустрија	4 704	5 331	4 948	7 035	9 689	Austria
Белгија	721	1 020	1 190	881	637	Belgium
Данска	794	872	812	608	642	Denmark
Финска	317	230	426	292	460	Finland
Француска	1 650	2 272	2 657	2 605	3 262	France
Грчка	1 964	2 052	1 481	1 695	2 779	Greece
Холандија	1 481	2 099	2 314	1 933	2 376	Netherlands
Ирска	575	536	414	430	508	Ireland
Италија	9 524	11 942	9 712	9 351	7 706	Italy
Луксембург	40	110	52	24	44	Luxembourg
Њемачка	5 599	5 911	6 457	6 301	8 053	Germany
Португалија	363	147	251	257	286	Portugal
Шпанија	1 029	888	1 258	1 133	1 198	Spain
Шведска	1 637	1 330	1 383	1 247	2 105	Sweden
Велика Британија	4 356	3 265	3 448	2 572	2 369	Great Britain
Исланд	64	30	32	23	30	Iceland
Норвешка	748	793	757	672	754	Norway
Швајцарска	1 145	1 642	1 549	1 707	2 043	Switzerland
Чешка	1 852	1 768	1 535	1 412	1 693	Czech Republic
Мађарска	1 528	1 341	1 948	1 739	1 580	Hungary
Пољска	749	1 047	1 233	1 502	2 058	Poland
Румунија	613	1 171	1 666	1 679	2 304	Romania
Словачка	1 177	997	1 093	949	1 186	Slovakia
Словенија	15 269	18 707	15 827	16 243	19 758	Slovenia
Албанија	93	406	205	460	316	Albania
Бугарска	626	1 113	932	905	1 029	Bulgaria
Хрватска	26 660	24 251	20 389	25 214	37 131	Croatia
Србија <sup>3)</sup>	102 097	115 577	92 558	85 642	83 515	Serbia <sup>3)</sup>
Црна Гора	7 302	15 435	14 025	16 675	13 102	Montenegro
БЈР Македонија	2 253	3 290	2 626	2 665	2 802	FYR of Macedonia
Руска Федерација	1 366	2 113	2 909	3 664	4 599	Russian Federation
Турска	409	893	741	578	1 226	Turkey
Остале европске земље	860	1 933	3 449	2 803	1 661	Other European countries
Израел	212	415	302	391	693	Israel
Јапан	146	226	493	105	169	Japan
Канада	904	1 106	1 224	628	759	Canada
Кина	82	116	144	207	1 031	China
САД	3 021	2 223	3 195	2 366	2 408	USA
Саудијска Арабија	15	16	11	55	10	Saudi Arabia
Аустралија	548	683	661	925	834	Australia
Нови Зеланд	17	30	58	60	41	New Zealand
Египат	10	140	28	10	40	Egypt
Иран	90	58	5	6	19	Iran
Остале ваневропске земље	828	1 578	2 212	1 274	1 863	Other non-European countries

<sup>3)</sup> До 2007. године, Србија и Црна Гора су праћене као једна земља  
Until 2007, Serbia and Montenegro were observed as one country



Графикон 11. Доласци туриста по годинама (домаћи, страни)  
Graph 11. Tourist arrivals by year (domestic, foreign)



Графикон 12. Ноћења туриста по годинама (домаћи, страни)  
Graph 12. Tourist nights by year (domestic, foreign)

3.10. ДОЛАСЦИ И НОЋЕЊА ТУРИСТА ПО ОПШТИНАМА  
TOURIST ARRIVALS AND TOURIST NIGHTS BY MUNICIPALITY

		Доласци <i>Tourist arrivals</i>			Ноћења <i>Tourist nights</i>			
		укупно <i>total</i>	домаћих туриста <i>domestic tourists</i>	страних туриста <i>foreign tourists</i>	укупно <i>total</i>	домаћих туриста <i>domestic tourists</i>	страних туриста <i>foreign tourists</i>	
УКУПНО	2007	222 729	132 057	90 672	561 995	356 557	205 438	2007 TOTAL
	2008	241 145	139 961	101 184	625 842	388 739	237 103	2008
	2009	226 957	133 047	93 910	564 091	355 481	208 610	2009
	2010	236 286	141 201	95 085	577 802	370 879	206 923	2010
	2011	237 794	140 405	97 389	614 637	387 869	226 768	2011
Бања Лука <sup>4)</sup>	2007	52 270	25 517	26 753	86 464	38 662	47 802	2007 Banja Luka <sup>4)</sup>
	2008	60 906	28 709	32 197	101 289	44 642	56 647	2008
	2009	61 751	30 053	31 698	101 367	45 248	56 119	2009
	2010	57 564	28 859	28 705	91 669	43 843	47 826	2010
	2011	62 011	30 019	31 992	102 276	46 517	55 759	2011
Берковићи	2007	-	-	-	-	-	-	2007 Berkovići
	2008	-	-	-	-	-	-	2008
	2009	-	-	-	-	-	-	2009
	2010	-	-	-	-	-	-	2010
	2011	-	-	-	-	-	-	2011
Бијељина	2007	16 399	11 187	5 212	31 789	22 882	8 907	2007 Bijeljina
	2008	18 358	11 823	6 535	38 718	27 551	11 167	2008
	2009	19 566	11 814	7 752	41 872	25 734	16 138	2009
	2010	21 277	13 004	8 273	44 249	29 117	15 132	2010
	2011	18 033	10 676	7 357	38 879	25 871	13 008	2011
Билећа	2007	1 024	461	563	1 340	600	740	2007 Bileća
	2008	804	405	399	1 023	525	498	2008
	2009	534	287	247	678	392	286	2009
	2010	317	138	179	466	206	260	2010
	2011	181	179	2	307	305	2	2011
Братунац	2007	434	434	-	1 079	1 079	-	2007 Bratunac
	2008	682	682	-	1 387	1 387	-	2008
	2009	1 051	1 051	-	1 944	1 944	-	2009
	2010	709	704	5	1 708	1 676	32	2010
	2011	559	559	-	1 035	1 035	-	2011
Брод	2007	322	124	198	588	266	322	2007 Brod
	2008	375	200	175	1 598	652	946	2008
	2009	417	219	198	1 567	592	975	2009
	2010	423	235	188	1 316	450	866	2010
	2011	340	151	189	865	411	454	2011
Вишеград	2007	6 327	4 659	1 668	24 299	18 703	5 596	2007 Višegrad
	2008	5 596	4 079	1 517	24 824	18 386	6 438	2008
	2009	7 523	4 809	2 714	27 339	18 643	8 696	2009
	2010	8 164	5 340	2 824	29 327	18 838	10 489	2010
	2011	5 809	4 058	1 751	26 618	17 679	8 939	2011

<sup>4)</sup> Подаци се односе на град Бања Лука | Data refer to the city of Banja Luka

3.10. ДОЛАСЦИ И НОЋЕЊА ТУРИСТА ПО ОПШТИНАМА  
TOURIST ARRIVALS AND TOURIST NIGHTS BY MUNICIPALITY

(наставак—continued)

		Доласци <i>Tourist arrivals</i>			Ноћења <i>Tourist nights</i>			
		укупно <i>total</i>	домаћих туриста <i>domestic tourists</i>	страних туриста <i>foreign tourists</i>	укупно <i>total</i>	домаћих туриста <i>domestic tourists</i>	страних туриста <i>foreign tourists</i>	
Власеница	2007	950	530	420	2 373	921	1 452	2007 Vlasenica
	2008	694	377	317	1 686	960	726	2008
	2009	1 033	710	323	1 775	1 081	694	2009
	2010	932	622	310	2 172	1 340	832	2010
	2011	983	532	451	2 151	767	1 384	2011
Вукосавље	2007	-	-	-	-	-	-	2007 Vukosavlje
	2008	-	-	-	-	-	-	2008
	2009	-	-	-	-	-	-	2009
	2010	-	-	-	-	-	-	2010
	2011	-	-	-	-	-	-	2011
Гацко	2007	1 615	659	956	3 946	1 357	2 589	2007 Gacko
	2008	1 588	892	696	3 923	2 128	1 795	2008
	2009	1 646	796	850	6 315	4 322	1 993	2009
	2010	1 976	1 065	911	12 386	9 681	2 705	2010
	2011	2 118	1 018	1 100	10 503	5 990	4 513	2011
Градишка	2007	2 453	1 650	803	4 203	2 591	1 612	2007 Gradiška
	2008	3 266	1 860	1 406	5 726	2 891	2 835	2008
	2009	2 748	1 590	1 158	4 414	1 934	2 480	2009
	2010	3 490	1 564	1 926	5 998	2 445	3 553	2010
	2011	3 248	1 880	1 368	5 548	2 502	3 046	2011
Дервента	2007	792	155	637	1 846	290	1 556	2007 Derвента
	2008	1 764	499	1 265	3 941	1 043	2 898	2008
	2009	1 603	553	1 050	2 949	1 065	1 884	2009
	2010	1 581	462	1 119	2 719	691	2 028	2010
	2011	1 459	487	972	3 856	945	2 911	2011
Добој	2007	6 315	3 272	3 043	10 891	5 563	5 328	2007 Doboј
	2008	5 502	2 829	2 673	10 697	5 584	5 113	2008
	2009	4 758	2 479	2 279	8 513	4 257	4 256	2009
	2010	5 116	2 854	2 262	7 789	4 021	3 768	2010
	2011	4 985	2 490	2 495	11 145	5 628	5 517	2011
Доњи Жабар	2007	228	228	-	228	228	-	2007 Donji Žabar
	2008	296	296	-	490	490	-	2008
	2009	-	-	-	-	-	-	2009
	2010	-	-	-	-	-	-	2010
	2011	-	-	-	-	-	-	2011
Зворник	2007	730	420	310	1 582	794	788	2007 Zvornik
	2008	801	371	430	1 611	597	1 014	2008
	2009	2 264	1 420	844	3 922	2 071	1 851	2009
	2010	2 745	1 770	975	4 324	2 397	1 927	2010
	2011	3 067	2 234	833	4 514	3 062	1 452	2011



3.10. ДОЛАСЦИ И НОЋЕЊА ТУРИСТА ПО ОПШТИНАМА  
TOURIST ARRIVALS AND TOURIST NIGHTS BY MUNICIPALITY

(наставак—continued)

		Доласци <i>Tourist arrivals</i>			Ноћења <i>Tourist nights</i>			
		укупно <i>total</i>	домаћих туриста <i>domestic tourists</i>	страних туриста <i>foreign tourists</i>	укупно <i>total</i>	домаћих туриста <i>domestic tourists</i>	страних туриста <i>foreign tourists</i>	
Источна Илиџа	2007	5 945	4 959	986	7 727	6 041	1 686	2007 <i>Istočna Ilidža</i>
	2008	8 385	5 951	2 434	11 975	7 734	4 241	2008
	2009	9 941	7 036	2 905	14 142	9 979	4 163	2009
	2010	8 563	6 082	2 481	12 646	8 742	3 904	2010
	2011	7 399	6 021	1 378	10 186	8 050	2 136	2011
Источни Дрвар	2007	-	-	-	-	-	-	2007 <i>Istočni Drvar</i>
	2008	-	-	-	-	-	-	2008
	2009	-	-	-	-	-	-	2009
	2010	-	-	-	-	-	-	2010
	2011	-	-	-	-	-	-	2011
Источни Мостар	2007	-	-	-	-	-	-	2007 <i>Istočni Mostar</i>
	2008	-	-	-	-	-	-	2008
	2009	-	-	-	-	-	-	2009
	2010	-	-	-	-	-	-	2010
	2011	-	-	-	-	-	-	2011
Источни Стари Град	2007	-	-	-	-	-	-	2007 <i>Istočni Stari Grad</i>
	2008	-	-	-	-	-	-	2008
	2009	-	-	-	-	-	-	2009
	2010	-	-	-	-	-	-	2010
	2011	-	-	-	-	-	-	2011
Источно Ново Сарајево	2007	666	400	266	1 033	446	587	2007 <i>Istočno Novo Sarajevo</i>
	2008	785	559	226	1 261	843	418	2008
	2009	407	229	178	818	430	388	2009
	2010	361	209	152	731	363	368	2010
	2011	523	370	153	755	467	288	2011
Језеро	2007	-	-	-	-	-	-	2007 <i>Jezero</i>
	2008	-	-	-	-	-	-	2008
	2009	-	-	-	-	-	-	2009
	2010	-	-	-	-	-	-	2010
	2011	-	-	-	-	-	-	2011
Калиновик	2007	-	-	-	-	-	-	2007 <i>Kalinovik</i>
	2008	-	-	-	-	-	-	2008
	2009	-	-	-	-	-	-	2009
	2010	-	-	-	-	-	-	2010
	2011	-	-	-	-	-	-	2011
Кнежево	2007	63	59	4	102	94	8	2007 <i>Kneževo</i>
	2008	453	425	28	859	827	32	2008
	2009	32	29	3	110	107	3	2009
	2010	-	-	-	-	-	-	2010
	2011	-	-	-	-	-	-	2011

3.10. ДОЛАСЦИ И НОЋЕЊА ТУРИСТА ПО ОПШТИНАМА  
TOURIST ARRIVALS AND TOURIST NIGHTS BY MUNICIPALITY

(наставак—continued)

		Доласци <i>Tourist arrivals</i>			Ноћења <i>Tourist nights</i>			
		укупно <i>total</i>	домаћих туриста <i>domestic tourists</i>	страних туриста <i>foreign tourists</i>	укупно <i>total</i>	домаћих туриста <i>domestic tourists</i>	страних туриста <i>foreign tourists</i>	
Козарска Дубица	2007	2 241	2 127	114	28 355	27 690	665	2007 Kozarska Dubica
	2008	2 696	2 580	116	35 074	34 453	621	2008
	2009	3 154	2 927	227	37 644	36 422	1 222	2009
	2010	3 193	2 757	436	36 392	34 582	1 810	2010
	2011	4 428	3 599	829	45 501	43 216	2 285	2011
Костајница	2007	91	19	72	168	25	143	2007 Kostajnica
	2008	602	88	514	717	147	570	2008
	2009	503	229	274	907	528	379	2009
	2010	284	192	92	350	209	141	2010
	2011	168	96	72	305	155	150	2011
Котор Варош	2007	776	284	492	1 923	600	1 323	2007 Kotor Varoš
	2008	934	262	672	1 761	356	1 405	2008
	2009	676	251	425	1 141	408	733	2009
	2010	691	389	302	1 079	615	464	2010
	2011	24	10	14	26	10	16	2011
Крупа на Уни	2007	-	-	-	-	-	-	2007 Krupa na Uni
	2008	-	-	-	-	-	-	2008
	2009	-	-	-	-	-	-	2009
	2010	-	-	-	-	-	-	2010
	2011	-	-	-	-	-	-	2011
Купрес	2007	-	-	-	-	-	-	2007 Kupres
	2008	-	-	-	-	-	-	2008
	2009	-	-	-	-	-	-	2009
	2010	-	-	-	-	-	-	2010
	2011	-	-	-	-	-	-	2011
Лакташи	2007	19 458	8 315	11 143	35 756	14 152	21 604	2007 Laktaši
	2008	16 676	6 906	9 770	37 933	13 466	24 467	2008
	2009	16 541	7 447	9 094	26 581	10 720	15 861	2009
	2010	16 615	7 091	9 524	27 995	10 283	17 712	2010
	2011	14 765	6 430	8 335	21 710	8 971	12 739	2011
Лопаре	2007	98	98	-	168	168	-	2007 Lopare
	2008	70	47	23	131	54	77	2008
	2009	3	1	2	3	1	2	2009
	2010	34	34	-	180	180	-	2010
	2011	17	17	-	141	141	-	2011
Љубиње	2007	-	-	-	-	-	-	2007 Ljubinje
	2008	-	-	-	-	-	-	2008
	2009	-	-	-	-	-	-	2009
	2010	-	-	-	-	-	-	2010
	2011	-	-	-	-	-	-	2011

3.10. ДОЛАСЦИ И НОЋЕЊА ТУРИСТА ПО ОПШТИНАМА  
TOURIST ARRIVALS AND TOURIST NIGHTS BY MUNICIPALITY

(наставак—continued)

		Доласци <i>Tourist arrivals</i>			Ноћења <i>Tourist nights</i>			
		укупно <i>total</i>	домаћих туриста <i>domestic tourists</i>	страних туриста <i>foreign tourists</i>	укупно <i>total</i>	домаћих туриста <i>domestic tourists</i>	страних туриста <i>foreign tourists</i>	
Милићи	2007	758	386	372	1 296	691	605	2007 Milići
	2008	768	468	300	1 903	1 042	861	2008
	2009	571	318	253	951	431	520	2009
	2010	605	358	247	960	575	385	2010
	2011	541	367	174	865	586	279	2011
Модрича	2007	853	735	118	2 059	1 636	423	2007 Modriča
	2008	1 925	1 616	309	2 769	2 007	762	2008
	2009	1 020	784	236	2 516	2 129	387	2009
	2010	1 727	1 010	717	2 960	1 764	1 196	2010
	2011	2 171	1 460	711	3 207	1 967	1 240	2011
Мркоњић Град	2007	1 580	954	626	2 233	1 397	836	2007 Mrkonjić Grad
	2008	1 897	1 215	682	2 619	1 626	993	2008
	2009	1 441	984	457	2 413	1 643	770	2009
	2010	800	470	330	1 547	997	550	2010
	2011	599	313	286	1 361	508	853	2011
Невесиње	2007	170	165	5	380	371	9	2007 Nevesinje
	2008	136	105	31	220	189	31	2008
	2009	174	150	24	198	158	40	2009
	2010	361	360	1	385	384	1	2010
	2011	238	236	2	238	236	2	2011
Нови Град	2007	882	221	661	1 162	333	829	2007 Novi Grad
	2008	1 168	350	818	1 731	678	1 053	2008
	2009	1 965	907	1 058	3 801	2 297	1 504	2009
	2010	1 600	749	851	3 047	2 042	1 005	2010
	2011	1 546	900	646	2 044	1 174	870	2011
Ново Горажде	2007	509	232	277	651	347	304	2007 Novo Goražde
	2008	390	199	191	554	328	226	2008
	2009	503	350	153	870	715	155	2009
	2010	355	214	141	532	384	148	2010
	2011	390	320	70	661	560	101	2011
Осмаци	2007	-	-	-	-	-	-	2007 Osmaci
	2008	-	-	-	-	-	-	2008
	2009	-	-	-	-	-	-	2009
	2010	2	2	-	2	2	-	2010
	2011	4	4	-	4	4	-	2011
Оштра Лука	2007	-	-	-	-	-	-	2007 Oštra Luka
	2008	-	-	-	-	-	-	2008
	2009	-	-	-	-	-	-	2009
	2010	-	-	-	-	-	-	2010
	2011	-	-	-	-	-	-	2011

3.10. ДОЛАСЦИ И НОЋЕЊА ТУРИСТА ПО ОПШТИНАМА  
TOURIST ARRIVALS AND TOURIST NIGHTS BY MUNICIPALITY

(наставак—continued)

		Доласци <i>Tourist arrivals</i>			Ноћења <i>Tourist nights</i>			
		укупно <i>total</i>	домаћих туриста <i>domestic tourists</i>	страних туриста <i>foreign tourists</i>	укупно <i>total</i>	домаћих туриста <i>domestic tourists</i>	страних туриста <i>foreign tourists</i>	
Пале	2007	31 328	14 729	16 599	99 711	42 648	57 063	2007 Pale
	2008	34 923	17 471	17 452	107 019	45 360	61 659	2008
	2009	34 594	19 999	14 595	96 944	49 018	47 926	2009
	2010	34 196	20 256	13 940	90 544	48 870	41 674	2010
	2011	30 097	17 335	12 762	80 860	41 626	39 234	2011
Пелагићево	2007	-	-	-	-	-	-	2007 Pelagićevo
	2008	-	-	-	-	-	-	2008
	2009	-	-	-	-	-	-	2009
	2010	-	-	-	-	-	-	2010
	2011	-	-	-	-	-	-	2011
Петровац	2007	357	220	137	642	452	190	2007 Petrovac
	2008	346	236	110	633	450	183	2008
	2009	361	287	74	529	374	155	2009
	2010	453	325	128	692	489	203	2010
	2011	503	332	171	988	616	372	2011
Петрово	2007	7	7	-	43	43	-	2007 Petrovo
	2008	2	2	-	11	11	-	2008
	2009	-	-	-	-	-	-	2009
	2010	-	-	-	-	-	-	2010
	2011	-	-	-	-	-	-	2011
Приједор	2007	10 390	6 604	3 786	20 701	11 268	9 433	2007 Prijedor
	2008	9 404	5 606	3 798	18 100	9 542	8 558	2008
	2009	7 158	4 264	2 894	15 074	7 268	7 806	2009
	2010	7 741	4 835	2 906	11 801	6 824	4 977	2010
	2011	8 751	5 162	3 589	15 270	8 358	6 912	2011
Прњавор	2007	3 365	2 050	1 315	14 378	11 713	2 665	2007 Prnjavor
	2008	5 124	2 960	2 164	20 039	16 342	3 697	2008
	2009	4 519	2 787	1 732	16 807	13 442	3 365	2009
	2010	3 795	2 103	1 692	19 039	12 999	6 040	2010
	2011	3 086	1 739	1 347	19 266	13 873	5 393	2011
Рибник	2007	-	-	-	-	-	-	2007 Ribnik
	2008	333	45	288	1 048	68	980	2008
	2009	336	25	311	1 283	70	1 213	2009
	2010	269	62	207	1 838	851	987	2010
	2011	561	305	256	3 544	2 367	1 177	2011
Рогатица	2007	418	418	-	453	453	-	2007 Rogatica
	2008	376	372	4	1 051	931	120	2008
	2009	443	443	-	1 624	1 624	-	2009
	2010	361	343	18	1 309	1 291	18	2010
	2011	313	246	67	473	373	100	2011

3.10. ДОЛАСЦИ И НОЋЕЊА ТУРИСТА ПО ОПШТИНАМА  
TOURIST ARRIVALS AND TOURIST NIGHTS BY MUNICIPALITY

(наставак—continued)

		Доласци <i>Tourist arrivals</i>			Ноћења <i>Tourist nights</i>			
		укупно <i>total</i>	домаћих туриста <i>domestic tourists</i>	страних туриста <i>foreign tourists</i>	укупно <i>total</i>	домаћих туриста <i>domestic tourists</i>	страних туриста <i>foreign tourists</i>	
Рудо	2007	290	154	136	437	218	219	2007 Rudo
	2008	376	327	49	1 246	1 177	69	2008
	2009	-	-	-	-	-	-	2009
	2010	-	-	-	-	-	-	2010
	2011	-	-	-	-	-	-	2011
Соколац	2007	2 496	1 641	855	3 053	1 921	1 132	2007 Sokolac
	2008	2 273	1 534	739	2 515	1 658	857	2008
	2009	1 113	697	416	1 237	751	486	2009
	2010	-	-	-	-	-	-	2010
	2011	-	-	-	-	-	-	2011
Србац	2007	731	413	318	1 190	552	638	2007 Srbac
	2008	847	363	484	1 623	621	1 002	2008
	2009	642	223	419	1 212	443	769	2009
	2010	496	118	378	1 231	218	1 013	2010
	2011	461	88	373	1 116	234	882	2011
Сребреница	2007	62	47	15	63	48	15	2007 Srebrenica
	2008	283	153	130	592	353	239	2008
	2009	319	177	142	588	324	264	2009
	2010	637	316	321	1 078	525	553	2010
	2011	896	277	619	1 496	387	1 109	2011
Теслић	2007	27 741	22 495	5 246	130 988	114 487	16 501	2007 Teslić
	2008	25 904	20 710	5 194	133 272	114 278	18 994	2008
	2009	14 960	12 497	2 463	96 480	84 997	11 483	2009
	2010	25 041	20 590	4 451	121 686	102 220	19 466	2010
	2011	31 417	24 352	7 065	155 316	120 192	35 124	2011
Требиње	2007	10 928	8 046	2 882	19 166	13 042	6 124	2007 Trebinje
	2008	10 292	7 237	3 055	19 590	11 504	8 086	2008
	2009	10 203	7 416	2 787	19 584	12 750	6 834	2009
	2010	13 148	9 452	3 696	18 733	12 517	6 216	2010
	2011	15 467	9 972	5 495	24 954	13 315	11 639	2011
Трново	2007	70	-	70	70	-	70	2007 Trnovo
	2008	-	-	-	-	-	-	2008
	2009	-	-	-	-	-	-	2009
	2010	-	-	-	-	-	-	2010
	2011	-	-	-	-	-	-	2011
Угљевик	2007	263	225	38	511	463	48	2007 Ugljevik
	2008	67	59	8	156	147	9	2008
	2009	306	189	117	401	260	141	2009
	2010	1 850	755	1 095	4 364	1 023	3 341	2010
	2011	1 987	961	1 026	3 748	1 768	1 980	2011

3.10. ДОЛАСЦИ И НОЋЕЊА ТУРИСТА ПО ОПШТИНАМА  
TOURIST ARRIVALS AND TOURIST NIGHTS BY MUNICIPALITY

(наставак—continued)

		Доласци <i>Tourist arrivals</i>			Ноћења <i>Tourist nights</i>			
		укупно <i>total</i>	домаћих туриста <i>domestic tourists</i>	страних туриста <i>foreign tourists</i>	укупно <i>total</i>	домаћих туриста <i>domestic tourists</i>	страних туриста <i>foreign tourists</i>	
Фоча	2007	5 825	3 250	2 575	10 975	6 915	4 060	2007 Foča
	2008	6 882	4 310	2 572	14 226	10 067	4 159	2008
	2009	5 810	3 386	2 424	11 932	7 030	4 902	2009
	2010	4 458	2 168	2 290	7 016	3 480	3 536	2010
	2011	4 947	2 351	2 596	7 804	4 080	3 724	2011
Хан Пијесак	2007	-	-	-	-	-	-	2007 Han Pijesak
	2008	-	-	-	-	-	-	2008
	2009	-	-	-	-	-	-	2009
	2010	-	-	-	-	-	-	2010
	2011	-	-	-	-	-	-	2011
Чајнице	2007	-	-	-	-	-	-	2007 Čajniče
	2008	-	-	-	-	-	-	2008
	2009	-	-	-	-	-	-	2009
	2010	-	-	-	-	-	-	2010
	2011	-	-	-	-	-	-	2011
Челинац	2007	351	201	150	510	264	246	2007 Čelinac
	2008	454	239	215	781	303	478	2008
	2009	474	178	296	828	287	541	2009
	2010	390	210	180	592	309	283	2010
	2011	456	216	240	748	373	375	2011
Шамац	2007	4 090	3 252	838	4 861	3 644	1 217	2007 Šamac
	2008	5 639	4 485	1 154	6 691	4 800	1 891	2008
	2009	3 814	3 009	805	4 327	3 447	880	2009
	2010	3 886	3 102	784	4 245	3 290	955	2010
	2011	3 178	2 603	575	4 080	3 390	690	2011
Шековићи	2007	-	-	-	-	-	-	2007 Šekovići
	2008	-	-	-	-	-	-	2008
	2009	-	-	-	-	-	-	2009
	2010	-	-	-	-	-	-	2010
	2011	-	-	-	-	-	-	2011
Шипово	2007	68	55	13	602	499	103	2007 Šipovo
	2008	103	59	44	829	541	288	2008
	2009	80	47	33	491	145	346	2009
	2010	80	32	48	705	146	559	2010
	2011	68	40	28	273	160	113	2011

**Прилог: СПИСАК ТУРИСТИЧКИХ МЈЕСТА У РЕПУБЛИЦИ СРПСКОЈ**  
**Annex: LIST OF TOURIST RESORTS IN REPUBLIKA SRPSKA**

**БАЊСКА МЈЕСТА**

Бања Кулаши  
Бања Мљечаница  
Вишеградска бања  
Врућица  
Дворови  
Лакташи (центар)  
Слатина  
Сребреница–Губер

**SPA RESORTS**

*Banja Kulaši*  
*Banja Mlječanica*  
*Višegradska banja*  
*Vrućica*  
*Dvorovi*  
*Laktaši (center)*  
*Slatina*  
*Srebrenica–Guber*

**ПЛАНИНСКА МЈЕСТА**

Блатница  
Источна Илиџа  
Јахорина  
Кнежево  
Котор Варош  
Купрес  
Маглић  
Мраковица  
Невесинје  
Озрен  
Оштрељ–Петровац  
Пале  
Рибник–Вучја пољана  
Романија–Соколац  
Теслић–Борја  
Тјентиште  
Трескавица  
Хан Пијесак  
Црепољско  
Чајниче  
Шипово

**MOUNTAIN RESORTS**

*Blatnica*  
*Istočna Ilidža*  
*Jahorina*  
*Kneževo*  
*Kotor Varoš*  
*Kupres*  
*Maglić*  
*Mrakovica*  
*Nevesinje*  
*Ozren*  
*Oštrelj–Petrovac*  
*Pale*  
*Ribnik –Vučja poljana*  
*Romanija–Sokolac*  
*Teslić–Borja*  
*Tjentište*  
*Treskavica*  
*Han Pijesak*  
*Crepoljsko*  
*Čajniče*  
*Šipovo*

**ОСТАЛА ТУРИСТИЧКА МЈЕСТА**

Бања Лука  
Бијељина  
Вишеград  
Дервента  
Добој  
Зворник  
Источна Илиџа (центар)  
Источно Ново Сарајево  
Језеро  
Лакташи  
Мркоњић Град (са Балканом)  
Нови Град  
Ново Горажде  
Приједор  
Рибник  
Рудо  
Теслић  
Требиње  
Фоча

**OTHER TOURIST RESORTS**

*Banja Luka*  
*Bijeljina*  
*Višegrad*  
*Derventa*  
*Doboj*  
*Zvornik*  
*Istočna Ilidža (center)*  
*Istočno Novo Sarajevo*  
*Jezero*  
*Laktaši*  
*Mrkonjić Grad (with Balkana)*  
*Novi Grad*  
*Novo Goražde*  
*Prijedor*  
*Ribnik*  
*Rudo*  
*Teslić*  
*Trebinje*  
*Foča*

**ОСТАЛА МЈЕСТА**

У ову врсту су распоређена сва остала мјеста која се не могу разврстати ни у једну од претходних група, а располажу угоститељским објектима (за смјештај, за исхрану, точење пића и сл.).

**OTHER RESORTS**

*All other places which cannot be classified into one of the abovementioned groups, and which have hotel and restaurant facilities (for accommodation, for food serving, for drinks serving, etc.) are in this group.*