

УГОСТИТЕЛСТВО И ТУРИЗАМ

HOTELS AND RESTAURANTS, TOURISM

9



СТАТИСТИЧКИ БИЛТЕН
STATISTICAL BULLETIN





РЕПУБЛИКА СРПСКА
РЕПУБЛИЧКИ ЗАВОД ЗА СТАТИСТИКУ
REPUBLIKA SRPSKA
INSTITUTE OF STATISTICS

БОСНА И ХЕРЦЕГОВИНА
BOSNIA AND HERZEGOVINA

УГОСТИТЕЉСТВО И ТУРИЗАМ

HOTELS AND RESTAURANTS, TOURISM

Број: **9**
No: **9**

СТАТИСТИЧКИ БИЛТЕН
STATISTICAL BULLETIN

Бања Лука
Banja Luka

2013

НАЧЕЛНИК ОДЈЕЉЕЊА ЗА ИЗРАДУ ПУБЛИКАЦИОНИХ БАЗА ПОДАТАКА И СТАТИСТИЧКИХ ПУБЛИКАЦИЈА: Владан Сибиновић
HEAD OF DIVISION FOR CREATION OF PUBLICATION DATA BASES AND STATISTICAL PUBLICATIONS: Vladan Sibinović

РУКОПИС ПРИПРЕМИО: Мирослав Илић
PREPARED BY: Miroslav Ilić

ПРЕВОД: Јелена Кандић
TRANSLATION: Jelena Kandić

ДИЗАЈН: Александра Зец
DESIGN: Aleksandra Zec

РЕДАКЦИОНИ ОДБОР: Јелена Ђокић, Биљана Ђукић, Нада Малиновић, Богдана Радић
EDITORIAL BOARD: Jelena Đokić, Biljana Đukić, Nada Malinović, Bogdana Radić

ОДГОВАРА: Др Радмила Чичковић, директор
PERSON RESPONSIBLE: Radmila Čičković, PhD, Director

Издаје Републички завод за статистику, Република Српска, Бања Лука, Вељка Млађеновића 12д – Тел. +387 51 332 700 – Др Радмила Чичковић, директор – Тираж 30 – Излази годишње – Билтен је објављен и на Интернету на адреси: www.rzs.rs.ba – E-mail: stat@rzs.rs.ba – **Приликом коришћења података обавезно навести извор**

*Published by Republika Srpska Institute of Statistics, Banja Luka, Veljka Mladenovića 12d – Tel. +387 51 332 700 – Radmila Čičković, PhD, Director – Total print run copies 30 – Annual periodicity – The Bulletin is available on the Internet at: www.rzs.rs.ba – E-mail: stat@rzs.rs.ba – **These data can be used provided the source is acknowledged***

ПРЕДГОВОР

Билтен угоститељства и туризма је публикација Републичког завода за статистику која приказује податке из наведених области који се прикупљају сваке године према Статистичком програму Републике Српске. Подаци су приказани за период од 2008–2012. године. Билтен се састоји од три поглавља.

У поглављу Преглед развоја угоститељства и туризма приказани су репрезентативни подаци о одређеним областима.

У поглављу Угоститељство приказан је промет у угоститељству по врсти услуга, тромјесечјима и мјесецима, те по општинама.

Поглавље Туризам приказује податке о доласцима и ноћењима туриста по врсти мјеста, мјесецима, врсти објеката за смјештај (приказани су и смјештајни капацитети по врсти објеката), земљи пребивалишта и по општинама.

Изражавамо захвалност свим сарадницима који су учествовали у прикупљању, контроли, обради, припреми статистичких података и методолошких објашњења, као и у уређивању, превођењу и штампању овог Билтена.

Републички завод за статистику ће бити захвалан на свим примједбама и сугестијама које би могле да допринесу побољшању Билтена.

Др Радмила Чичковић
директор
Републичког завода за статистику

Radmila Čičković, PhD
Director General
Republika Srpska Institute of Statistics

FOREWORD

Bulletin on Hotels and restaurants and Tourism is a publication of the Republika Srpska Institute of Statistics presenting data from these areas, which are collected every year in accordance with the Statistical Programme of Republika Srpska. The data are given for the period 2008–2012. The Bulletin consists of three chapters.

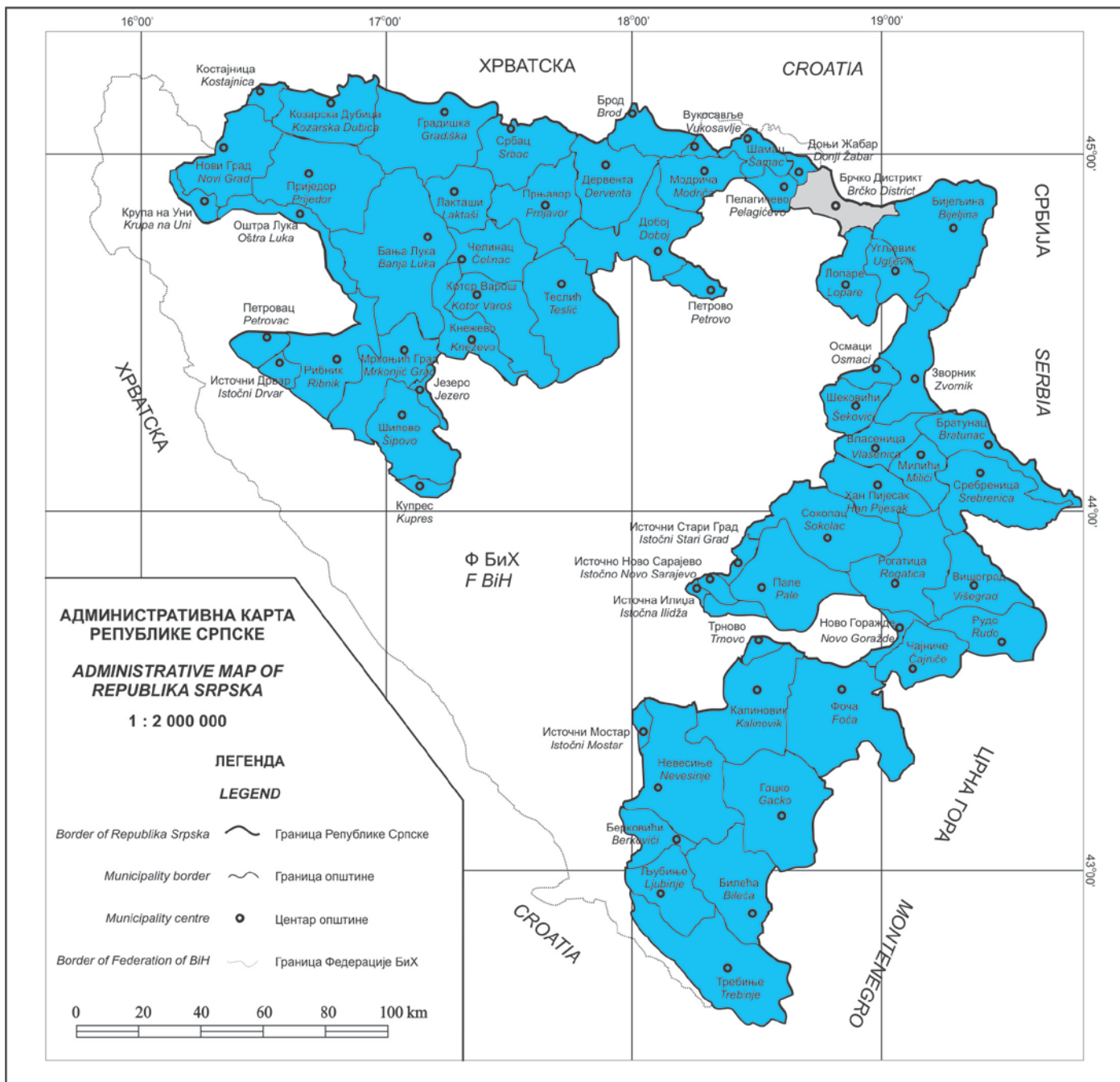
In the section Review of development in hotels and restaurants and tourism, representative data are given by specific areas.

In the section Hotels and restaurants, turnover in Hotels and restaurants is presented by kind of services, by quarter and by month, as well as by municipality.

The section Tourism presents data on tourist arrivals and tourist nights by type of tourist resorts, by month, by type of facilities for accommodation (accommodation capacities by type of facilities are also given), by country of residence and by municipality.

We would like to thank all our collaborators who participated in collecting, controlling, processing and preparing of statistical data and methodologies, as well as in editing, translating and printing of this Bulletin.

Republika Srpska Institute of Statistics will highly appreciate any remarks and suggestions that could improve our next Bulletin.



САДРЖАЈ CONTENTS		Страна Page
ПРЕДГОВОР FOREWORD		3
МЕТОДОЛОШКА ОБЈАШЊЕЊА METHODOLOGICAL EXPLANATIONS		6
1. ПРЕГЛЕД РАЗВОЈА УГОСТИТЕЉСТВА И ТУРИЗМА REVIEW OF DEVELOPMENT IN HOTELS AND RESTAURANTS AND TOURISM		10
1.1. Преглед развоја угоститељства <i>Review of development in hotels and restaurants</i>		10
1.2. Преглед развоја туризма <i>Review of development in tourism</i>		10
2. УГОСТИТЕЉСТВО HOTELS AND RESTAURANTS		11
2.1. Промет у угоститељству по врсти услуга <i>Turnover in hotels and restaurants by kind of services</i>		11
2.2. Преглед по врсти услуга <i>Review by kind of services</i>		11
2.3. Промет у угоститељству по тромјесечјима и мјесецима <i>Turnover in hotels and restaurants by quarter and by month</i>		12
2.4. Промет у угоститељству по општинама <i>Turnover in hotels and restaurants by municipality</i>		13
3. ТУРИЗАМ TOURISM		21
3.1. Доласци туриста по врсти мјеста <i>Tourist arrivals by type of tourist resorts</i>		21
3.2. Ноћења туриста по врсти мјеста <i>Tourist nights by type of tourist resorts</i>		22
3.3. Доласци туриста по мјесецима <i>Tourist arrivals by month</i>		23
3.4. Ноћења туриста по мјесецима <i>Tourist nights by month</i>		24
3.5. Доласци туриста по врсти објеката за смјештај <i>Tourist arrivals by type of facilities for accommodation</i>		25
3.6. Ноћења туриста по врсти објеката за смјештај <i>Tourist nights by type of facilities for accommodation</i>		26
3.7. Смјештајни капацитети по врсти објеката за смјештај <i>Accommodation capacities by type of facilities for accommodation</i>		27
3.8. Доласци туриста по земљи пребивалишта <i>Tourist arrivals by country of residence</i>		28
3.9. Ноћења туриста по земљи пребивалишта <i>Tourist nights by country of residence</i>		29
3.10. Доласци и ноћења туриста по општинама <i>Tourist arrivals and tourist nights by municipality</i>		31
Прилог: Списак туристичких мјеста у Републици Српској Annex: List of tourist resorts in Republika Srpska		39

МЕТОДОЛОШКА ОБЈАШЊЕЊА

Извори података и обухватност

Подаци који су објављени у овом Билтену добијени су из сљедећих извјештаја:

- Годишњи извјештај угоститељства (УГ-15)
 - мрежа, радници и промет угоститељства,
- Мјесечни извјештај о туристима и ноћењима (ТУ-11) – подаци о промету гостију у објектима за смјештај и смјештајни капацитети.

Годишњим извјештајем угоститељства (УГ-15) прикупљају се подаци од угоститељских и других предузећа која обављају угоститељску дјелатност.

Мјесечни извјештај о туристима и ноћењима (ТУ-11) достављају угоститељска и друга предузећа, пословни субјекти и организације које пружају услуге смјештаја гостима. Извори података за састављање овог извјештаја су књиге гостију које воде објекти који пружају услуге смјештаја гостима.

Код праћења угоститељства нису обухваћене угоститељске радње.

Објашњење неких појмова и обиљежја

УГОСТИТЕЉСТВО

Угоститељском пословном јединицом се сматра угоститељски објекат предузећа који у пословном, грађевинском и функционалном погледу чини заокружену цјелину, или у оквиру шире грађевинске цјелине има издвојен простор и потребну пословну функционалност за обављање угоститељске дјелатности.

Пословна јединица обавља своју дјелатност, по правилу, у сталним просторијама – објектима (сопственим или закупљеним), најчешће на једном пословном мјесту.

Зависно од врсте угоститељских услуга које претежно пружају, као и техничких могућности и начина услуживања, угоститељске јединице се разврставају на хотеле, мотеле, ресторане, кафане, бифее и др.

METHODOLOGICAL EXPLANATIONS

Sources of data and data coverage

Data published in this Bulletin were obtained through the following reports:

- Annual report on Hotels and restaurants (UG-15) for data on network, workers and turnover in Hotels and restaurants,
- Monthly report on tourists and nights (TU-11) for data on turnover of guests in facilities for accommodation and accommodation capacities.

Data are obtained through the Annual report on Hotels and restaurants (UG-15) submitted by hotel and restaurant enterprises and other enterprises performing catering activities.

Monthly report on tourists and nights (TU-11), is submitted by hotel and restaurant enterprises and other enterprises, business entities and organisations that provide services of guests' accommodation. Guest books maintained by establishments that provide services of guests' accommodation are the main source for the report.

Data on Hotels and restaurants do not include hotel and restaurant shops.

Definitions of some concepts and characteristics

HOTELS AND RESTAURANTS

A hotel and restaurant business unit is a hotel and restaurant facility of an enterprise, which in business, constructional and functional sense makes up a whole or which has a separate space and necessary business functionality for performing catering activity.

A business unit performs its activity generally in its permanent premises – facilities (owned or rented), mostly at one business place.

Depending on type of hotel and restaurant services predominantly rendered, technical facilities and kind of servicing, hotel and restaurant units are classified into hotels, motels, restaurants, cafes, buffets, etc.

Промет у угоститељству представља књиговодствено обрачунату вриједност извршених угоститељских услуга (смјештај, храна, точење пића) и других услуга које се уобичајено обављају у угоститељству (превоз путника и пртљага, туристичке услуге, продаја дувана и предмета за успомену и др.).

У вриједност извршених услуга укључен је порез на промет, односно порез на додану вриједност од 2006. године.

Запослени су сва лица која раде на пословима угоститељске дјелатности, са стањем 31. августа за посматране године.

ТУРИЗАМ

Туризам представља активност лица која путују у мјеста изван свог уобичајеног мјеста боравка и бораве у њима најдуже до годину дана без прекида, а ради одмора, послова и из других разлога који се не односе на обављање неке активности које плаћа мјесто посјете.

Посјетилац је свако лице које путује у неко мјесто изван своје уобичајене околине на период који не прелази 12 узастопних мјесеци, а главна сврха путовања није обављање неке активности коју плаћа мјесто посјете. У зависности од дужине боравка посјетиоци се дијеле на туристе и излетнике.

Туристом се сматра свако лице које путује у неко мјесто изван свог пребивалишта и проведе најмање једну ноћ у угоститељском или неком другом објекту за смјештај гостију, а мотиви боравка могу бити: одмор, послови (конгреси, сајмови и изложбе, мисије међународних организација и сл.), здравље, учествовање у спортским догађајима и сл.

Доласци су дефинисани као број гостију који бораве једну или више ноћи у смјештајном објекту у посматраном периоду. Обухватају се и дјеца, без обзира на узраст. Не обухватају се гости који стално станују у објекту (особље објекта, власник објекта и чланови његовог домаћинства и сл.), као ни лица која имају статус избјеглице.

Број долазака не одговара броју лица која путују. Једно лице може да путује више пута у току године и сваки пут се његов долазак региструје у смјештајном објекту у коме борави. Такође, једно лице може у току једног путовања да посјећује више мјеста и у сваком објекту у коме борави током тог путовања региструје се његов долазак.

Turnover in hotel and restaurant activity represents calculated accounting value of performed hotel and restaurant services (accommodation, food, drinks) and other services usually performed in the hotel and restaurant activity (passengers and luggage transport, tourist services, sale of tobacco and souvenirs, etc.).

Tax on turnover, that is value added tax from 2006, is included in the value of performed services.

Employees cover all persons engaged in hotel and restaurant activity, on 31st August of the observed year.

TOURISM

Tourism refers to activities of persons travelling to and staying in places outside their usual place of residence for not more than one year without interruptions, for holiday, business and other purposes not related to the exercise of an activity remunerated from within the place visited.

A visitor is any person traveling to a place other than that of his/her usual place of residence for less than 12 consecutive months and whose main purpose of visit is not the exercise of an activity remunerated from within the place visited. Depending on length of stay, visitors are classified into tourists and picnickers.

A tourist is any person travelling to a place other than that of his/her usual place of residence and spending at least one night in a hotel, restaurant or some other accommodation establishment, and whose main purpose of visit may be one of the following: holiday, business (congresses, fairs and expositions, missions of international organisations etc.), health, participation in sports etc.

Tourist arrivals are defined as number of guests staying one or more nights in an accommodation facility in the observed period. Children are also covered, regardless of age. Guests who are permanent residents of the facility (staff, owner and members of his/her household, etc.), as well as persons having status of refugees are excluded.

Number of arrivals is not equal to the number of persons traveling. A person can travel several times during a year and each time his/her arrival is registered in the accommodation facility in which he/she stays. A person can also visit several places during a trip and his/her arrivals in each accommodation facility during the course of the trip are registered.

У овом билтену исказан је број долазака и остварени број ноћења туриста, а не број туриста.

Ноћења су представљена бројем ноћења које остваре гости у смјештајном капацитету.

Земља пребивалишта је дефинисана као земља у којој гост/гошћа има стално пребивалиште и живи на пријављеној адреси становања.

Домаћи турист је свако лице са пребивалиштем у Босни и Херцеговини и Републици Српској које у неком мјесту у земљи изван мјеста свог пребивалишта проведе најмање једну ноћ у угоститељском или другом објекту за смјештај гостију.

Страни турист је свако лице са пребивалиштем изван Босне и Херцеговине, а које привремено борави у Републици Српској и које проведе најмање једну ноћ у угоститељском или другом објекту за смјештај гостију.

Туристичким мјестом се сматра оно које испуњава следеће основне услове:

- атрактивне (природне љепоте, љековити извори, културно-историјски споменици, разне културне, забавне и спортске приредбе итд.),
- комуникативне (могућност приступа, саобраћајне везе и сл.),
- рецептивне (објекти за смјештај и уз њих потребни пратећи објекти за пружање разних услуга – трговинских, занатских, ПТТ услуга и сл., као и паркови, купалишта, шеталишта и др.).

Бањска мјеста су она мјеста код којих је љековитост термалних или минералних вода и осталих геолошко-минеролошких састојака, научно-медицински или емпиријски утврђена и која имају одговарајуће објекте са уређајима за лијечење и опоравак посјетилаца.

Планинска мјеста су углавном она мјеста која се налазе изнад 500 метара надморске висине, или леже у територијалном оквиру неке планине.

Остала туристичка мјеста су друга мјеста која посједују атрактивне факторе (нпр. климатске, затим културно-историјске споменике и сл.), ријечна и језерска мјеста и др., а која се не могу разврстати у напријед наведена мјеста.

Остала мјеста су сва остала мјеста која се не могу разврстати ни у једну од претходних група, а располажу угоститељским објектима за смјештај.

This Bulletin covers number of tourist arrivals and nights, but not number of tourists.

Tourist nights are defined as number of nights realised by guests in an accommodation establishment.

Country of residence is defined as the country of guest's permanent residence, where he/she lives at the registered address of residence.

Domestic tourist is each person with permanent residence in Bosnia and Herzegovina and Republika Srpska, spending at least one night in a hotel or other accommodation facility in a place outside his/her usual place of residence.

Foreign tourist is each person with permanent residence outside Bosnia and Herzegovina, who temporarily resides in Republika Srpska and who spends at least one night in a hotel or other accommodation facility.

Tourist resort is a place which meets the following main requirements:

- *attractiveness (natural beauties, curative springs, cultural and historical monuments, various cultural, entertainment and sport events, etc.),*
- *communications (possibility of access, transport connections, etc.),*
- *reception facilities (accommodation and accompanying facilities for rendering different services – trade, craft, PTT, parks, bathing facilities, promenades, etc.).*

Spa resorts are places with curative characteristics of thermal or mineral waters and other geological and mineralogical elements being scientifically and medically or empirically established and which have corresponding establishments with equipment for medical treatment and recovery of visitors.

Mountain resorts are, generally, places situated over 500 meters above sea level, or located in the territorial area of a certain mountain.

Other tourist resorts are other places possessing attractive factors (e.g. climate, cultural and historical monuments, etc.), river and lake resorts, etc., which cannot be classified into the abovementioned places.

Other resorts are all other places which cannot be classified into any of the abovementioned groups, which have hotel and restaurant establishments for accommodation.

Објекти за смјештај су угоститељски објекти у којима се претежно пружају услуге смјештаја, као и објекти установа здравствене заштите у којима пацијенти бораве ради медицинске рехабилитације коришћењем првенствено природних чинилаца. То су: хотели, мотели, пансиони, преноћишта, гостионице, бањска и климатска лјечилишта, планинарски домови и куће, омладинска и дјечија одмаралишта и остало.

Број соба обухвата собе које су расположиве за изнајмљивање гостима са стањем крајем мјесеца, односно са стањем посљедњег дана у мјесецу када је цио објекат био отворен. Апартамент је приказан као једна соба.

Лежајеви обухватају сталне и помоћне лежајеве. Стални лежајеви су кревети и други лежајеви за спавање који су инсталирани у соби и припадају редовној опреми собе.

Кревет за двоје се рачуна као два кревета. Помоћни лежајеви су кревети и други лежајеви за спавање који не чине редовну опрему собе, већ се накнадно уносе у собу ради повећања капацитета у току главне туристичке сезоне или на захтјев госта, као и лежајеви који се већ налазе у соби, а користе се првенствено за поподневни одмор гостију или за сједење током дана.

Основни материјал статистике угоститељства и туризма припрема се и обрађује у Републичком заводу за статистику.

Садржај образаца према којима је рађена обрада прописан је Статистичким програмом Републике Српске.

Accommodation facilities are hotel and restaurant facilities rendering accommodation services including health care establishments for medical rehabilitation of patients using mainly natural factors. These are hotels, motels, boarding houses, overnight accommodations, inns, spa and climatic cures, mountain huts and shelters, youth and children's rest homes, and other.

Number of rooms covers rooms available for renting to guests at the end of a month, that is, as of the last day in the month when entire establishment was open. A suite is shown as one room.

Beds include permanent and additional beds. Permanent beds are beds and other sleeping facilities installed in a room as part of regular room equipment.

Double bed is shown as two beds. Additional beds are beds and other sleeping facilities not being part of regular room equipment, but additional ones that supplement accommodation capacity during the tourist season or on guest's request as well as those, being already in the room, used for afternoon rest of guests or sitting during the day.

Basic materials of Statistics of Hotels and restaurants and Tourism Statistics are prepared and processed in Republika Srpska Institute of Statistics.

Statistical Programme of Republika Srpska prescribes the content of forms used to carry out the data processing.

Знакови

- нема појаве
- ... не располаже се податком
- ¹⁾ ознака за напомену

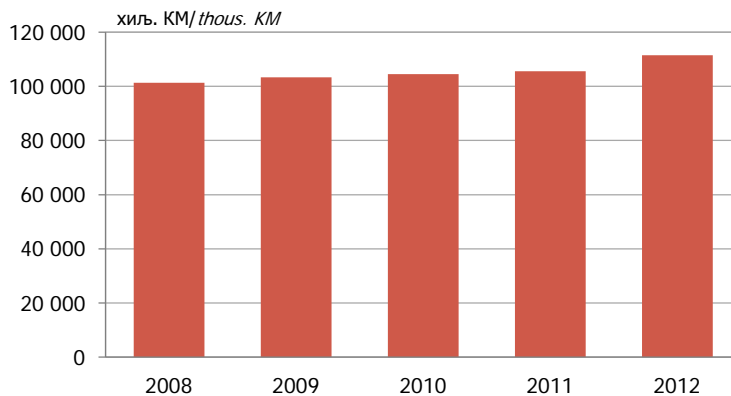
Symbols

- no occurrence
- ... data not available
- ¹⁾ footnote

1. ПРЕГЛЕД РАЗВОЈА УГОСТИТЕЉСТВА И ТУРИЗМА REVIEW OF DEVELOPMENT IN HOTELS AND RESTAURANTS AND TOURISM

1.1. ПРЕГЛЕД РАЗВОЈА УГОСТИТЕЉСТВА REVIEW OF DEVELOPMENT IN HOTELS AND RESTAURANTS

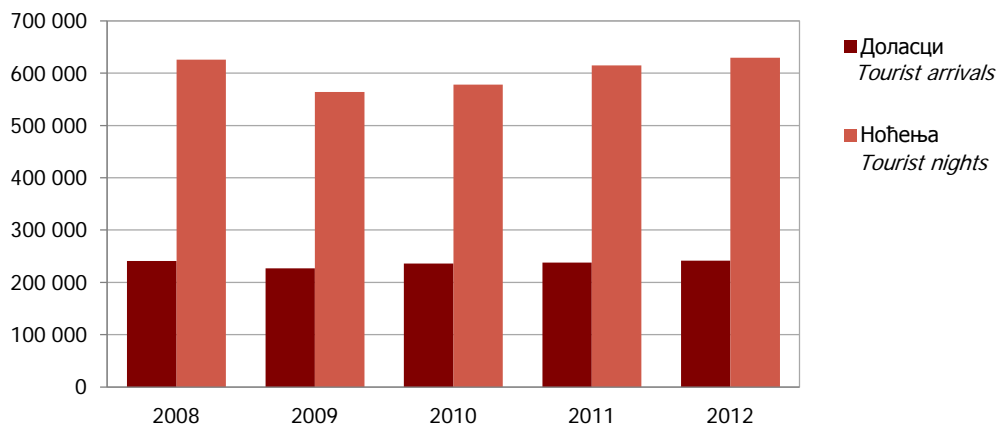
	Пословне јединице <i>Business units</i>	Запослени <i>Employed persons</i>	Лежајеви <i>Beds</i>	Промет, КМ <i>Turnover, KM</i>
2008	501	4 837	8 424	101 297 583
2009	504	4 673	8 545	103 334 702
2010	495	4 786	8 987	104 471 939
2011	507	4 193	8 888	105 607 163
2012	502	4 136	9 183	111 466 303



Графикон 1. Промет у угоститељству по годинама
Graph 1. Turnover in hotels and restaurants by year

1.2. ПРЕГЛЕД РАЗВОЈА ТУРИЗМА REVIEW OF DEVELOPMENT IN TOURISM

	Собе <i>Rooms</i>	Лежајеви <i>Beds</i>	Доласци туриста <i>Tourist arrivals</i>			Ноћења туриста <i>Tourist nights</i>		
			укупно <i>total</i>	домаћи <i>domestic</i>	страни <i>foreign</i>	укупно <i>total</i>	домаћи <i>domestic</i>	страни <i>foreign</i>
2008	3 952	8 424	241 145	139 961	101 184	625 842	388 739	237 103
2009	4 033	8 545	226 957	133 047	93 910	564 091	355 481	208 610
2010	4 248	8 987	236 286	141 201	95 085	577 802	370 879	206 923
2011	4 149	8 888	237 794	140 405	97 389	614 637	387 869	226 768
2012	4 310	9 183	241 214	139 239	101 975	629 648	384 862	244 786

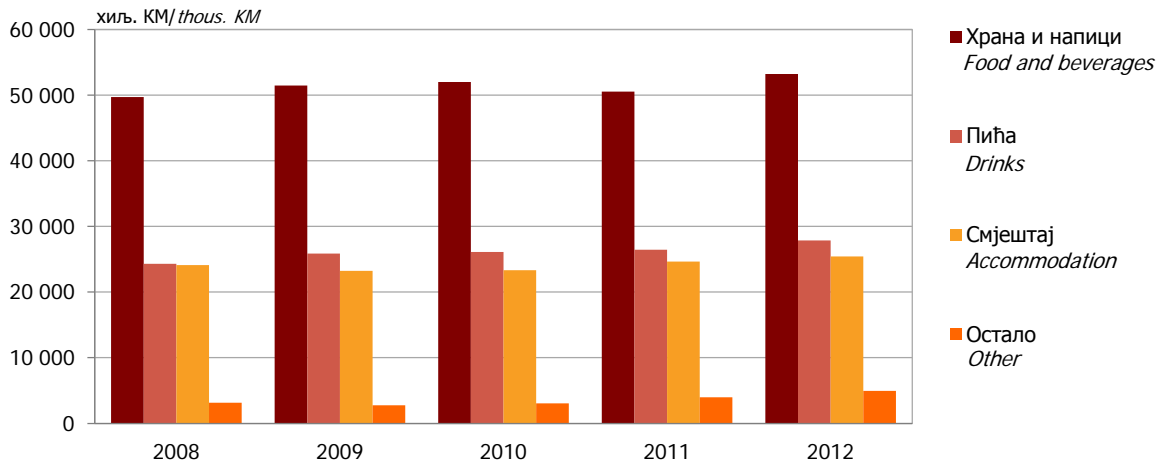


Графикон 2. Доласци и ноћења туриста по годинама
Graph 2. Tourist arrivals and tourist nights by year

2. УГОСТИТЕЉСТВО HOTELS AND RESTAURANTS

2.1. ПРОМЕТ У УГОСТИТЕЉСТВУ ПО ВРСТИ УСЛУГА TURNOVER IN HOTELS AND RESTAURANTS BY KIND OF SERVICES

	Промет по врсти услуга, КМ Turnover by kind of services, in KM					Пословне јединице Business units	Запослени Employed persons
	укупно total	храна и напаци food and beverages	алкохолна и безалкохолна пића alcoholic and non- alcoholic drinks	смјештај accommodation	остало other		
2008	101 297 583	49 692 812	24 313 897	24 131 414	3 159 460	501	4 837
2009	103 334 702	51 445 670	25 856 564	23 253 392	2 779 076	504	4 673
2010	104 471 939	51 987 980	26 123 595	23 329 882	3 030 482	495	4 786
2011	105 607 163	50 547 789	26 452 265	24 623 206	3 983 903	507	4 193
2012	111 466 303	53 223 266	27 867 428	25 448 158	4 927 451	502	4 136



Графикон 3. Промет у угоститељству по врсти услуга
Graph 3. Turnover in hotels and restaurants by kind of services

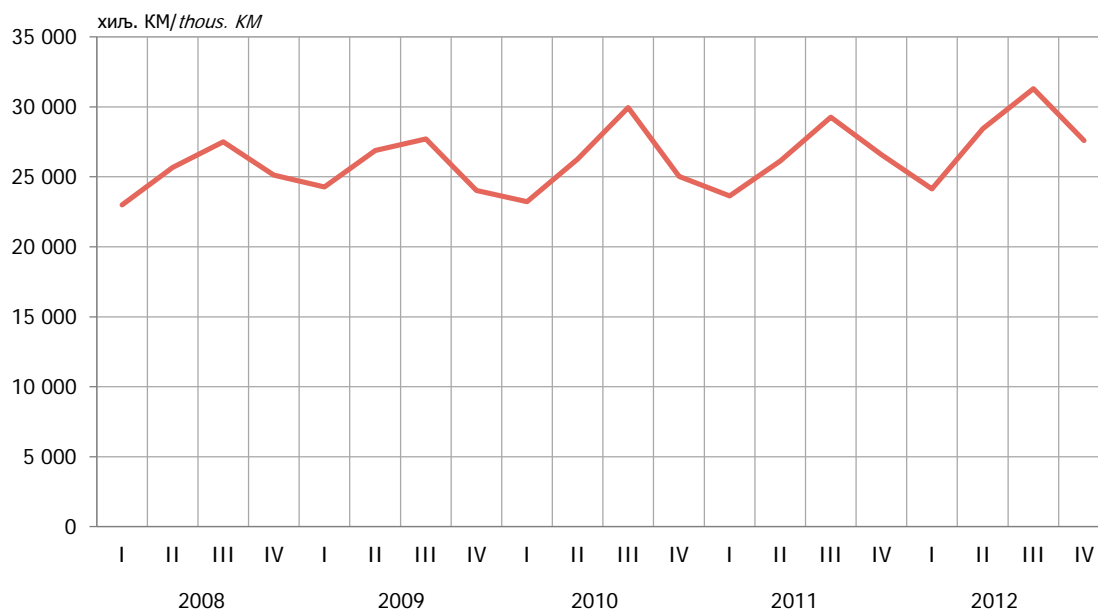
2.2. ПРЕГЛЕД ПО ВРСТИ УСЛУГА REVIEW BY KIND OF SERVICES

	2008	2009	2010	2011	2012	
УКУПНО	101 297 583	103 334 702	104 471 939	105 607 163	111 466 303	TOTAL
Пиво	5 766 420	6 216 619	6 590 299	6 405 310	6 810 365	Beer
Вино	3 248 201	3 452 362	3 642 396	3 946 171	4 057 743	Wine
Ракија	1 255 763	1 338 916	1 146 108	1 176 549	1 736 067	Brandy
Жестока пића	2 809 642	2 829 318	2 814 839	3 055 189	2 881 948	Spirits
Воћни сокови – концентровани	531 560	711 620	464 351	485 747	537 182	Fruit juices – concentrated
Воћни сокови – неконцентровани	3 817 674	3 614 388	3 656 046	3 806 474	3 720 464	Fruit juices – non-concentrated
Сода вода и минерална вода	2 643 540	3 029 312	3 236 412	2 953 614	3 171 258	Soda-water and mineral water
Остала безалкохолна пића	4 241 097	4 664 029	4 573 144	4 623 211	4 952 401	Other non-alcoholic drinks
Храна	43 416 626	43 713 200	43 073 058	41 568 606	43 363 175	Food
Напаци (кафа, чај и сл.)	6 276 186	7 732 470	8 914 922	8 979 183	9 860 091	Beverages (coffee, tea, etc.)
Дуван и шибице	456 986	178 506	228 112	577 564	571 526	Tobacco and matches
Остали робни промет	638 434	731 924	571 288	636 175	433 524	Other commodity turnover
Ноћења	24 131 414	23 253 392	23 329 882	24 623 206	25 448 158	Nights
Остали неробни промет	2 064 040	1 868 646	2 231 082	2 770 164	3 922 401	Other non-commodity turnover

2.3. ПРОМЕТ У УГОСТИТЕЉСТВУ ПО ТРОМЈЕСЕЧЈИМА И МЈЕСЕЦИМА
TURNOVER IN HOTELS AND RESTAURANTS BY QUARTER AND BY MONTH

хиљ. КМ/ thous. KM

	2008	2009	2010	2011	2012	
УКУПНО	101 298	103 335	104 472	105 607	111 466	TOTAL
I ТРОМЈЕСЕЧЈЕ	23 003	24 725	23 232	23 636	24 146	1 st QUARTER
јануар	8 018	8 269	7 259	7 421	8 126	January
фебруар	7 272	7 980	7 670	7 497	7 005	February
март	7 713	8 476	8 303	8 718	9 015	March
II ТРОМЈЕСЕЧЈЕ	25 669	26 880	26 265	26 133	28 429	2 nd QUARTER
април	6 977	7 943	7 854	7 641	8 008	April
мај	9 183	9 575	9 125	9 062	9 907	May
јун	9 509	9 362	9 286	9 430	10 514	June
III ТРОМЈЕСЕЧЈЕ	27 507	27 714	29 953	29 251	31 290	3 rd QUARTER
јул	9 317	9 733	10 189	10 168	10 841	July
август	9 624	9 426	10 596	9 855	10 593	August
септембар	8 566	8 555	9 168	9 228	9 856	September
IV ТРОМЈЕСЕЧЈЕ	25 119	24 016	25 022	26 587	27 601	4 th QUARTER
октобар	8 578	8 304	8 946	9 158	9 779	October
новембар	7 652	7 204	7 848	8 181	8 400	November
децембар	8 889	8 508	8 228	9 248	9 422	December



Графикон 4. Промет у угоститељству по тромјесечјима
Graph 4. Turnover in hotels and restaurants by quarter

2.4. ПРОМЕТ У УГОСТИТЕЉСТВУ ПО ОПШТИНАМА
TURNOVER IN HOTELS AND RESTAURANTS BY MUNICIPALITY

		Промет по врсти услуга, КМ <i>Turnover by kind of services, KM</i>					Пословне јединице <i>Business units</i>	Запослени <i>Employed persons</i>	
		укупно <i>total</i>	храна и напици <i>food and beverages</i>	алкохолна и безалкохолна пића <i>alcoholic and non-alcoholic drinks</i>	смјештај <i>accommo- dation</i>	остало <i>other</i>			
УКУПНО	2008	101 297 583	49 692 812	24 313 897	24 131 414	3 159 460	501	4 837	2008 TOTAL
	2009	103 334 702	51 445 670	25 856 564	23 253 392	2 779 076	504	4 673	2009
	2010	104 471 939	51 987 980	26 123 595	23 329 882	3 030 482	495	4 786	2010
	2011	105 607 163	50 547 789	26 452 265	24 623 206	3 983 903	507	4 193	2011
	2012	111 466 303	53 223 266	27 867 428	25 448 158	4 927 451	502	4 136	2012
Бања Лука ¹⁾	2008	26 889 926	12 683 706	6 414 046	7 440 056	352 118	98	1 124	2008 Banja Luka ¹⁾
	2009	27 955 775	13 370 927	6 599 779	7 716 230	268 839	105	1 161	2009
	2010	26 460 666	12 961 675	6 295 712	6 919 870	283 409	106	1 083	2010
	2011	29 485 181	13 235 538	7 516 506	8 217 143	515 994	96	954	2011
	2012	30 119 125	13 377 030	7 713 231	8 068 131	960 733	106	940	2012
Берковићи	2008	-	-	-	-	-	-	-	2008 Berkovići
	2009	-	-	-	-	-	-	-	2009
	2010	-	-	-	-	-	-	-	2010
	2011	-	-	-	-	-	-	-	2011
	2012	-	-	-	-	-	-	-	2012
Бијељина	2008	10 827 635	6 064 282	2 861 089	1 361 852	540 412	58	466	2008 Bijeljina
	2009	11 654 201	5 793 143	3 640 970	1 735 331	484 757	54	455	2009
	2010	12 835 803	7 262 747	3 398 606	1 593 515	580 935	60	495	2010
	2011	11 981 920	6 364 680	3 543 375	1 371 764	702 101	60	454	2011
	2012	13 588 520	7 639 344	3 504 008	1 468 873	976 295	55	440	2012
Билећа	2008	338 827	133 372	144 387	61 068	-	3	19	2008 Bileća
	2009	246 761	98 988	97 571	50 202	-	4	22	2009
	2010	162 567	61 803	71 296	29 468	-	4	19	2010
	2011	156 872	47 811	91 843	17 218	-	4	14	2011
	2012	65 523	2 741	62 782	-	-	2	5	2012
Братунац	2008	131 633	45 601	49 271	36 761	-	4	11	2008 Bratunac
	2009	134 620	44 072	49 195	41 353	-	5	12	2009
	2010	269 836	141 210	96 128	32 498	-	5	12	2010
	2011	137 264	45 490	58 994	32 780	-	6	12	2011
	2012	148 411	50 576	68 133	29 702	-	6	13	2012
Брод	2008	979 226	718 850	196 840	63 536	-	4	60	2008 Brod
	2009	1 342 469	1 105 808	192 623	44 038	-	3	63	2009
	2010	1 411 243	1 152 197	217 277	41 769	-	4	68	2010
	2011	1 631 452	1 423 794	177 545	30 113	-	3	55	2011
	2012	1 698 452	1 386 845	131 149	168 566	11 892	4	53	2012
Вишеград	2008	1 387 007	655 745	135 630	529 128	66 504	4	132	2008 Višegrad
	2009	1 683 095	852 392	221 527	537 840	71 336	5	113	2009
	2010	1 703 558	686 495	199 707	737 194	80 162	5	122	2010
	2011	1 518 914	733 550	151 203	567 621	66 540	5	100	2011
	2012	1 336 246	622 890	87 800	556 887	68 669	3	79	2012

¹⁾ Подаци се односе на град Бања Лука / Data refer to the City of Banja Luka

2.4. ПРОМЕТ У УГОСТИТЕЉСТВУ ПО ОПШТИНАМА
TURNOVER IN HOTELS AND RESTAURANTS BY MUNICIPALITY

(наставак—continued)

		Промет по врсти услуга, КМ Turnover by kind of services, KM					Пословне јединице Business units	Запослени Employed persons	
		укупно total	храна и напици food and beverages	алкохолна и безалкохолна пића alcoholic and non-alcoholic drinks	смјештај accommo- dation	остало other			
Власеница	2008	492 850	312 054	68 862	111 934	-	1	5	2008 Vlasenica
	2009	418 047	222 286	92 633	62 286	40 842	3	33	2009
	2010	307 705	145 098	55 994	56 805	49 808	3	30	2010
	2011	231 189	80 671	58 358	43 102	49 058	4	23	2011
	2012	386 633	181 468	158 402	27 769	18 994	3	19	2012
Вукодавље	2008	-	-	-	-	-	-	-	2008 Vukosavlje
	2009	-	-	-	-	-	-	-	2009
	2010	-	-	-	-	-	-	-	2010
	2011	-	-	-	-	-	-	-	2011
	2012	-	-	-	-	-	-	-	2012
Гацко	2008	2 023 096	1 284 086	585 825	140 456	12 729	8	159	2008 Gacko
	2009	2 062 987	1 433 191	455 428	156 819	17 549	8	135	2009
	2010	2 463 035	1 455 228	812 340	183 383	12 084	8	148	2010
	2011	2 511 455	1 543 935	753 222	208 884	5 414	7	135	2011
	2012	2 684 955	1 693 760	784 537	200 975	5 683	8	133	2012
Градишка	2008	1 931 169	947 813	693 924	247 330	42 102	20	107	2008 Gradiska
	2009	2 395 626	1 283 229	828 179	225 894	58 324	22	116	2009
	2010	2 482 368	1 218 133	984 599	207 755	71 881	22	121	2010
	2011	2 729 760	1 518 828	967 312	243 107	513	20	114	2011
	2012	2 552 596	1 301 527	1 003 182	218 937	28 950	21	104	2012
Дервента	2008	1 072 541	563 147	295 806	212 850	738	7	51	2008 Derventa
	2009	1 350 862	635 668	521 031	194 163	-	9	51	2009
	2010	1 080 098	569 468	370 028	139 052	1 550	8	43	2010
	2011	1 428 389	698 785	501 575	223 446	4 583	8	59	2011
	2012	1 459 977	679 402	433 974	330 786	15 815	8	63	2012
Добој	2008	3 376 443	1 761 644	859 413	573 732	181 654	20	194	2008 Doboj
	2009	3 202 247	1 834 114	786 422	497 352	84 359	18	119	2009
	2010	2 836 317	1 630 952	714 342	425 715	65 308	17	131	2010
	2011	3 343 909	1 823 032	889 560	510 142	121 175	19	117	2011
	2012	4 283 197	2 008 277	1 236 126	868 073	170 721	21	169	2012
Доњи Жабар	2008	127 220	69 758	51 822	5 640	-	3	12	2008 Donji Zabar
	2009	93 554	55 275	38 279	-	-	2	7	2009
	2010	85 312	44 036	41 276	-	-	2	7	2010
	2011	25 428	11 372	14 056	-	-	2	6	2011
	2012	16 738	6 700	10 038	-	-	1	4	2012
Зворник	2008	1 209 848	740 626	379 820	74 453	14 949	7	86	2008 Zvornik
	2009	1 365 293	762 253	364 335	196 396	42 309	10	72	2009
	2010	1 443 551	801 835	392 222	231 594	17 900	10	71	2010
	2011	1 726 033	973 164	519 573	227 061	6 235	14	89	2011
	2012	1 638 454	937 222	436 968	251 365	12 899	13	79	2012

2.4. ПРОМЕТ У УГОСТИТЕЉСТВУ ПО ОПШТИНАМА
TURNOVER IN HOTELS AND RESTAURANTS BY MUNICIPALITY

(наставак—continued)

		Промет по врсти услуга, КМ Turnover by kind of services, KM					Пословне јединице Business units	Запослени Employed persons	
		укупно total	храна и напици food and beverages	алкохолна и безалкохолна пића alcoholic and non-alcoholic drinks	смјештај accommo- dation	остало other			
Источна Илиџа	2008	1 522 408	483 746	337 582	657 733	43 347	10	84	2008 Istočna Ilidža
	2009	1 858 505	678 870	350 180	782 430	47 025	10	85	2009
	2010	1 655 029	582 449	298 275	723 701	50 604	9	79	2010
	2011	1 298 963	427 591	234 440	571 400	65 532	9	89	2011
	2012	1 080 621	350 578	197 020	484 814	48 209	7	61	2012
Источни Дрвар	2008	-	-	-	-	-	-	-	2008 Istočni Drvar
	2009	-	-	-	-	-	-	-	2009
	2010	-	-	-	-	-	-	-	2010
	2011	-	-	-	-	-	-	-	2011
	2012	-	-	-	-	-	-	-	2012
Источни Мостар	2008	-	-	-	-	-	-	-	2008 Istočni Mostar
	2009	-	-	-	-	-	-	-	2009
	2010	-	-	-	-	-	-	-	2010
	2011	-	-	-	-	-	-	-	2011
	2012	-	-	-	-	-	-	-	2012
Источни Стари Град	2008	-	-	-	-	-	-	-	2008 Istočni Stari Grad
	2009	-	-	-	-	-	-	-	2009 Grad
	2010	-	-	-	-	-	-	-	2010
	2011	-	-	-	-	-	-	-	2011
	2012	-	-	-	-	-	-	-	2012
Источно Ново Сарајево	2008	1 525 867	927 210	519 454	59 307	19 896	7	84	2008 Istočno Novo Sarajevo
	2009	1 737 316	1 087 966	607 504	36 119	5 727	7	62	2009 Sarajevo
	2010	1 686 372	1 021 636	470 884	31 352	162 500	7	53	2010
	2011	1 559 269	875 112	482 554	32 805	168 798	8	52	2011
	2012	1 445 760	854 799	454 485	36 390	100 086	8	52	2012
Језеро	2008	-	-	-	-	-	-	-	2008 Jezero
	2009	-	-	-	-	-	-	-	2009
	2010	-	-	-	-	-	-	-	2010
	2011	-	-	-	-	-	-	-	2011
	2012	-	-	-	-	-	-	-	2012
Калиновик	2008	-	-	-	-	-	-	-	2008 Kaliinovic
	2009	-	-	-	-	-	-	-	2009
	2010	-	-	-	-	-	-	-	2010
	2011	-	-	-	-	-	-	-	2011
	2012	-	-	-	-	-	-	-	2012
Кнежево	2008	226 585	72 815	124 932	26 857	1 981	7	17	2008 Kneževo
	2009	18 922	2 507	12 565	3 850	-	4	15	2009
	2010	10 312	795	9 517	-	-	2	2	2010
	2011	9 738	592	9 146	-	-	1	1	2011
	2012	7 988	491	7 497	-	-	1	1	2012

2.4. ПРОМЕТ У УГОСТИТЕЉСТВУ ПО ОПШТИНАМА
TURNOVER IN HOTELS AND RESTAURANTS BY MUNICIPALITY

(наставак—continued)

		Промет по врсти услуга, КМ Turnover by kind of services, KM					Пословне јединице Business units	Запослени Employed persons	
		укупно total	храна и напици food and beverages	алкохолна и безалкохолна пића alcoholic and non-alcoholic drinks	смјештај accommo- dation	остало other			
Козарска Дубица	2008	1 720 727	883 384	212 829	624 514	-	10	47	2008 Kozarska Dubica
	2009	1 785 352	922 811	178 128	684 413	-	9	33	2009
	2010	1 673 075	848 973	152 327	671 775	-	8	28	2010
	2011	2 307 438	1 109 868	286 506	890 579	20 485	10	53	2011
	2012	2 386 325	1 206 922	307 309	872 094	-	12	57	2012
Костајница	2008	108 208	38 826	53 517	15 865	-	4	9	2008 Kostajnica
	2009	160 040	44 711	81 103	34 226	-	4	11	2009
	2010	120 179	27 690	80 575	11 914	-	3	9	2010
	2011	111 703	30 647	61 495	19 561	-	3	9	2011
	2012	85 517	28 395	47 287	9 835	-	2	6	2012
Котор Варош	2008	263 302	133 446	52 214	77 642	-	4	12	2008 Kotor Varoš
	2009	143 290	65 522	28 811	48 957	-	4	13	2009
	2010	44 779	1 010	3 996	39 773	-	2	5	2010
	2011	271 458	52 546	217 612	1 300	-	6	13	2011
	2012	834 853	320 408	504 176	-	10 269	9	25	2012
Крупа на Уни	2008	-	-	-	-	-	-	-	2008 Krupa na Uni
	2009	-	-	-	-	-	-	-	2009
	2010	-	-	-	-	-	-	-	2010
	2011	-	-	-	-	-	-	-	2011
	2012	-	-	-	-	-	-	-	2012
Купрес	2008	-	-	-	-	-	-	-	2008 Kupres
	2009	-	-	-	-	-	-	-	2009
	2010	-	-	-	-	-	-	-	2010
	2011	-	-	-	-	-	-	-	2011
	2012	-	-	-	-	-	-	-	2012
Лакташи	2008	6 788 067	3 069 882	2 018 859	1 520 282	179 044	16	291	2008 Laktasi
	2009	8 615 691	3 835 148	2 839 428	1 506 322	434 793	17	345	2009
	2010	8 682 440	4 020 301	2 758 080	1 451 579	452 480	18	342	2010
	2011	4 988 917	2 150 138	1 246 397	1 106 771	485 611	20	245	2011
	2012	4 426 600	1 743 659	1 316 554	1 177 605	188 782	20	218	2012
Лопаре	2008	85 171	32 983	28 025	3 518	20 645	2	12	2008 Lopare
	2009	11 205	5 658	5 371	116	60	1	9	2009
	2010	23 055	3 476	10 840	8 739	-	1	6	2010
	2011	17 111	1 670	7 976	7 465	-	1	5	2011
	2012	22 553	900	5 000	16 653	-	1	3	2012
Љубиње	2008	8 056	1 265	6 791	-	-	1	3	2008 Ljubinje
	2009	-	-	-	-	-	-	-	2009
	2010	-	-	-	-	-	-	-	2010
	2011	34 263	-	34 263	-	-	1	1	2011
	2012	252 096	68 000	184 096	-	-	2	6	2012

2.4. ПРОМЕТ У УГОСТИТЕЉСТВУ ПО ОПШТИНАМА
TURNOVER IN HOTELS AND RESTAURANTS BY MUNICIPALITY

(наставак—continued)

		Промет по врсти услуга, КМ Turnover by kind of services, KM					Пословне јединице Business units	Запослени Employed persons	
		укупно total	храна и напици food and beverages	алкохолна и безалкохолна пића alcoholic and non-alcoholic drinks	смјештај accommo- dation	остало other			
Милићи	2008	552 056	306 337	121 615	107 492	16 612	2	19	2008 Milići
	2009	454 500	262 031	128 449	61 610	2 410	2	19	2009
	2010	445 530	250 946	128 849	63 940	1 795	2	18	2010
	2011	415 340	232 547	129 401	51 851	1 541	2	19	2011
	2012	436 515	264 129	140 510	30 431	1 445	2	19	2012
Модрича	2008	1 049 302	730 689	248 681	69 932	-	10	62	2008 Modriča
	2009	1 218 836	857 571	285 340	67 191	8 734	10	57	2009
	2010	927 321	599 192	248 607	79 522	-	9	53	2010
	2011	1 258 356	767 072	341 651	130 410	19 223	8	50	2011
	2012	1 428 070	848 494	354 970	206 316	18 290	7	55	2012
Мркоњић Град	2008	792 817	410 856	279 627	97 485	4 849	7	55	2008 Mrkonjić Grad
	2009	830 980	482 806	261 877	79 720	6 577	7	54	2009
	2010	718 902	444 314	210 543	62 188	1 857	7	50	2010
	2011	734 126	445 194	196 608	69 715	22 609	8	46	2011
	2012	849 289	519 180	277 746	29 060	23 303	7	44	2012
Невесинје	2008	201 568	57 541	137 791	6 236	-	5	23	2008 Nevesinje
	2009	204 670	40 863	157 669	6 138	-	4	20	2009
	2010	220 698	63 640	142 454	14 604	-	6	24	2010
	2011	203 324	54 237	138 447	10 640	-	5	12	2011
	2012	229 276	57 381	159 891	12 004	-	4	11	2012
Нови Град	2008	643 892	204 938	272 415	80 514	86 025	9	39	2008 Novi Grad
	2009	702 469	220 536	288 593	133 399	59 941	10	37	2009
	2010	627 356	253 010	249 888	98 167	26 291	11	37	2010
	2011	383 086	123 419	158 947	68 681	32 039	9	28	2011
	2012	297 057	107 223	124 730	61 498	3 606	7	22	2012
Ново Горажде	2008	317 716	178 993	127 169	11 554	-	4	23	2008 Novo Goražde
	2009	288 379	158 835	97 916	31 628	-	3	21	2009
	2010	216 864	122 914	78 526	15 424	-	3	13	2010
	2011	228 622	132 986	75 995	19 069	572	3	14	2011
	2012	209 983	118 993	78 611	11 374	1 005	3	12	2012
Осмаци	2008	-	-	-	-	-	-	-	2008 Osmaci
	2009	-	-	-	-	-	-	-	2009
	2010	60	-	-	60	-	1	1	2010
	2011	120	-	-	120	-	1	2	2011
	2012	390	-	-	390	-	1	1	2012
Оштра Лука	2008	115 951	62 408	53 543	-	-	2	14	2008 Oštra Luka
	2009	79 570	48 008	31 052	-	510	2	11	2009
	2010	81 244	47 800	32 532	-	912	1	7	2010
	2011	73 494	40 160	33 334	-	-	1	6	2011
	2012	76 355	41 611	34 744	-	-	1	5	2012

2.4. ПРОМЕТ У УГОСТИТЕЉСТВУ ПО ОПШТИНАМА
TURNOVER IN HOTELS AND RESTAURANTS BY MUNICIPALITY

(наставак—continued)

		Промет по врсти услуга, КМ Turnover by kind of services, KM					Пословне јединице Business units	Запослени Employed persons	
		укупно total	храна и напици food and beverages	алкохолна и безалкохолна пића alcoholic and non-alcoholic drinks	смјештај accommo- dation	остало other			
Пале	2008	11 371 620	4 606 284	1 938 647	4 271 025	555 664	27	447	2008 Pale
	2009	11 066 362	4 717 944	1 913 896	3 673 062	761 460	28	365	2009
	2010	9 540 879	3 835 459	1 941 384	3 408 256	355 780	25	559	2010
	2011	8 581 113	3 637 056	1 643 962	3 013 441	286 654	26	295	2011
	2012	9 578 413	3 919 033	1 865 229	3 261 959	532 192	26	292	2012
Пелагићево	2008	-	-	-	-	-	-	-	2008 Pelagićevo
	2009	-	-	-	-	-	-	-	2009
	2010	-	-	-	-	-	-	-	2010
	2011	-	-	-	-	-	-	-	2011
	2012	-	-	-	-	-	-	-	2012
Петровац	2008	80 482	44 641	27 721	8 120	-	1	10	2008 Petrovac
	2009	74 488	42 822	22 901	8 765	-	1	11	2009
	2010	67 733	34 126	22 872	10 735	-	1	10	2010
	2011	105 180	51 093	30 372	23 715	-	1	10	2011
	2012	82 541	42 314	23 897	16 330	-	1	10	2012
Петрово	2008	1 317	753	104	110	350	1	1	2008 Petrovo
	2009	-	-	-	-	-	-	-	2009
	2010	-	-	-	-	-	-	-	2010
	2011	-	-	-	-	-	-	-	2011
	2012	39 308	14 213	23 445	1 650	-	1	3	2012
Приједор	2008	3 825 562	2 220 193	670 613	730 565	204 191	19	205	2008 Prijedor
	2009	3 463 383	1 951 258	718 400	723 764	69 961	18	222	2009
	2010	3 529 865	2 014 783	903 168	570 821	41 093	21	210	2010
	2011	3 702 545	2 119 709	883 164	672 574	27 098	25	195	2011
	2012	3 710 143	2 162 028	867 382	598 544	82 189	22	209	2012
Прњавор	2008	1 616 063	627 089	286 536	674 327	28 111	14	83	2008 Prnjavor
	2009	1 381 783	587 234	285 839	471 485	37 225	15	79	2009
	2010	1 616 299	576 033	344 263	665 323	30 680	14	82	2010
	2011	1 500 881	544 462	318 704	621 824	15 891	16	92	2011
	2012	889 602	387 101	175 892	312 449	14 160	12	69	2012
Рибник	2008	197 504	54 091	78 948	64 465	-	5	22	2008 Ribnik
	2009	267 126	77 906	120 879	65 073	3 268	6	21	2009
	2010	310 528	78 875	109 116	121 204	1 333	6	15	2010
	2011	358 398	62 651	81 754	213 993	-	6	18	2011
	2012	255 703	35 426	59 901	160 376	-	6	18	2012
Рогатица	2008	638 160	272 935	347 089	12 024	6 112	11	43	2008 Rogatica
	2009	700 956	262 827	406 204	25 155	6 770	7	39	2009
	2010	513 065	258 661	226 315	17 767	10 322	4	24	2010
	2011	550 989	243 165	256 848	25 458	25 518	4	21	2011
	2012	635 798	246 908	325 086	32 322	31 482	3	16	2012

2.4. ПРОМЕТ У УГОСТИТЕЉСТВУ ПО ОПШТИНАМА
TURNOVER IN HOTELS AND RESTAURANTS BY MUNICIPALITY

(наставак—continued)

		Промет по врсти услуга, КМ <i>Turnover by kind of services, KM</i>					Пословне јединице <i>Business units</i>	Запослени <i>Employed persons</i>	
		укупно <i>total</i>	храна и напици <i>food and beverages</i>	алкохолна и безалкохолна пића <i>alcoholic and non-alcoholic drinks</i>	смјештај <i>accommo- dation</i>	остало <i>other</i>			
Рудо	2008	133 190	53 146	52 725	21 058	6 261	1	10	2008 Rudo
	2009	-	-	-	-	-	-	-	2009
	2010	-	-	-	-	-	-	-	2010
	2011	-	-	-	-	-	-	-	2011
	2012	-	-	-	-	-	-	-	2012
Соколац	2008	404 627	170 728	151 321	68 105	14 473	5	49	2008 Sokolac
	2009	206 822	86 756	73 336	45 326	1 404	5	33	2009
	2010	50 751	31 089	19 662	-	-	3	7	2010
	2011	46 754	30 165	16 589	-	-	3	6	2011
	2012	32 326	21 506	10 820	-	-	2	4	2012
Србац	2008	704 312	273 112	365 193	58 029	7 978	8	49	2008 Srbac
	2009	669 388	233 279	372 063	49 735	14 311	8	46	2009
	2010	774 824	267 046	444 393	48 674	14 711	8	44	2010
	2011	765 868	259 054	445 514	43 517	17 783	9	46	2011
	2012	912 803	456 609	410 144	32 935	13 115	11	42	2012
Сребреница	2008	235 340	142 935	77 841	14 544	20	5	14	2008 Srebrenica
	2009	278 946	171 151	79 161	28 634	-	4	16	2009
	2010	187 058	86 717	34 040	66 301	-	4	15	2010
	2011	320 607	188 841	71 038	60 728	-	4	15	2011
	2012	367 779	201 213	94 650	71 916	-	4	17	2012
Теслић	2008	7 108 127	3 165 488	748 558	2 593 544	600 537	12	222	2008 Teslić
	2009	4 723 479	2 324 605	426 548	1 845 424	126 902	11	223	2009
	2010	7 793 932	3 496 896	718 240	3 012 756	566 040	10	303	2010
	2011	10 041 532	4 105 428	1 166 318	3 684 456	1 085 330	11	299	2011
	2012	11 392 879	4 889 372	1 167 502	4 039 844	1 296 161	10	306	2012
Требиње	2008	3 554 915	1 762 948	897 772	823 144	71 051	17	126	2008 Trebinje
	2009	4 091 910	2 155 165	984 887	866 330	85 528	18	154	2009
	2010	4 533 808	2 017 181	1 514 211	921 750	80 666	18	153	2010
	2011	4 481 715	2 039 747	1 359 029	1 050 821	32 118	19	149	2011
	2012	4 821 188	1 800 611	1 882 969	1 113 661	23 947	20	157	2012
Трново	2008	-	-	-	-	-	-	-	2008 Trnovo
	2009	21 667	7 142	14 525	-	-	1	2	2009
	2010	20 141	7 764	12 377	-	-	1	2	2010
	2011	-	-	-	-	-	-	-	2011
	2012	-	-	-	-	-	-	-	2012
Угљевик	2008	1 575 754	1 268 824	278 540	4 350	24 040	7	124	2008 Ugljevik
	2009	1 847 417	1 539 133	284 906	23 378	-	7	136	2009
	2010	2 560 756	1 804 911	518 466	207 260	30 119	9	142	2010
	2011	2 232 591	1 495 194	524 387	168 981	44 029	8	128	2011
	2012	2 698 321	1 796 042	529 540	249 676	123 063	8	180	2012

2.4. ПРОМЕТ У УГОСТИТЕЉСТВУ ПО ОПШТИНАМА
TURNOVER IN HOTELS AND RESTAURANTS BY MUNICIPALITY

(наставак—continued)

		Промет по врсти услуга, КМ Turnover by kind of services, KM					Пословне јединице Business units	Запослени Employed persons	
		укупно total	храна и напици food and beverages	алкохолна и безалкохолна пића alcoholic and non-alcoholic drinks	смјештај accommo- dation	остало other			
Фоча	2008	1 829 141	910 285	529 809	352 467	36 580	10	124	2008 Foča
	2009	1 469 920	688 197	444 149	320 652	16 922	8	94	2009
	2010	1 175 723	655 835	275 328	225 292	19 268	8	76	2010
	2011	1 123 715	513 358	244 030	217 088	149 239	12	85	2011
	2012	1 090 738	509 138	196 847	253 829	130 924	13	65	2012
Хан Пијесак	2008	9 768	2 090	7 678	-	-	1	3	2008 Han Pijesak
	2009	16 060	13 570	2 490	-	-	2	6	2009
	2010	13 619	13 619	-	-	-	1	3	2010
	2011	17 773	17 773	-	-	-	1	3	2011
	2012	23 670	23 670	-	-	-	1	2	2012
Чајнице	2008	24 612	3 888	20 724	-	-	1	6	2008 Čajniče
	2009	100 125	43 592	56 533	-	-	2	7	2009
	2010	-	-	-	-	-	-	-	2010
	2011	-	-	-	-	-	-	-	2011
	2012	-	-	-	-	-	-	-	2012
Челинац	2008	217 428	96 362	84 341	25 733	10 992	5	21	2008 Čelinac
	2009	231 172	119 414	67 775	33 055	10 928	5	20	2009
	2010	265 938	131 961	93 001	31 306	9 670	4	17	2010
	2011	220 960	100 583	74 196	34 615	11 566	4	18	2011
	2012	226 047	116 362	79 908	20 327	9 450	4	14	2012
Шамац	2008	933 955	416 418	341 655	170 657	5 225	9	47	2008 Šamac
	2009	611 111	202 726	272 296	127 044	9 045	11	37	2009
	2010	759 735	247 831	372 751	128 599	10 554	11	40	2010
	2011	653 987	178 091	366 586	108 656	654	10	28	2011
	2012	539 795	162 875	244 450	127 348	5 122	9	22	2012
Шековићи	2008	-	-	-	-	-	-	-	2008 Šekovići
	2009	-	-	-	-	-	-	-	2009
	2010	-	-	-	-	-	-	-	2010
	2011	-	-	-	-	-	-	-	2011
	2012	-	-	-	-	-	-	-	2012
Шипово	2008	126 592	24 599	76 303	21 420	4 270	5	11	2008 Šipovo
	2009	97 325	15 760	67 818	12 487	1 260	5	11	2009
	2010	82 010	10 170	48 588	22 482	770	3	7	2010
	2011	99 461	16 990	71 880	10 591	-	4	8	2011
	2012	121 174	19 900	84 810	16 464	-	4	11	2012

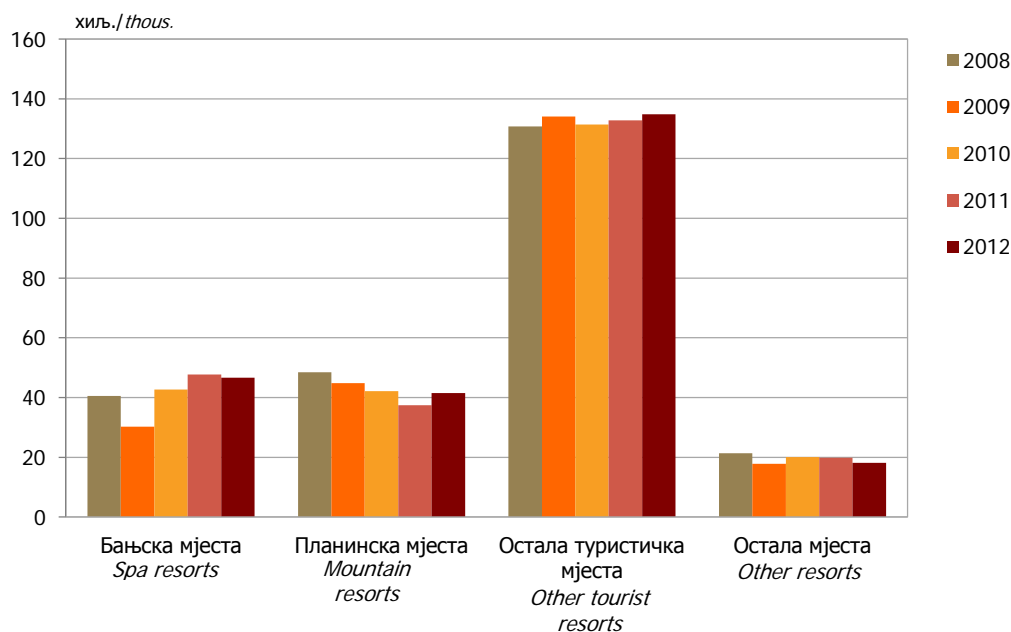
3. ТУРИЗАМ

TOURISM

3.1. ДОЛАСЦИ ТУРИСТА ПО ВРСТИ МЈЕСТА

TOURIST ARRIVALS BY TYPE OF TOURIST RESORTS

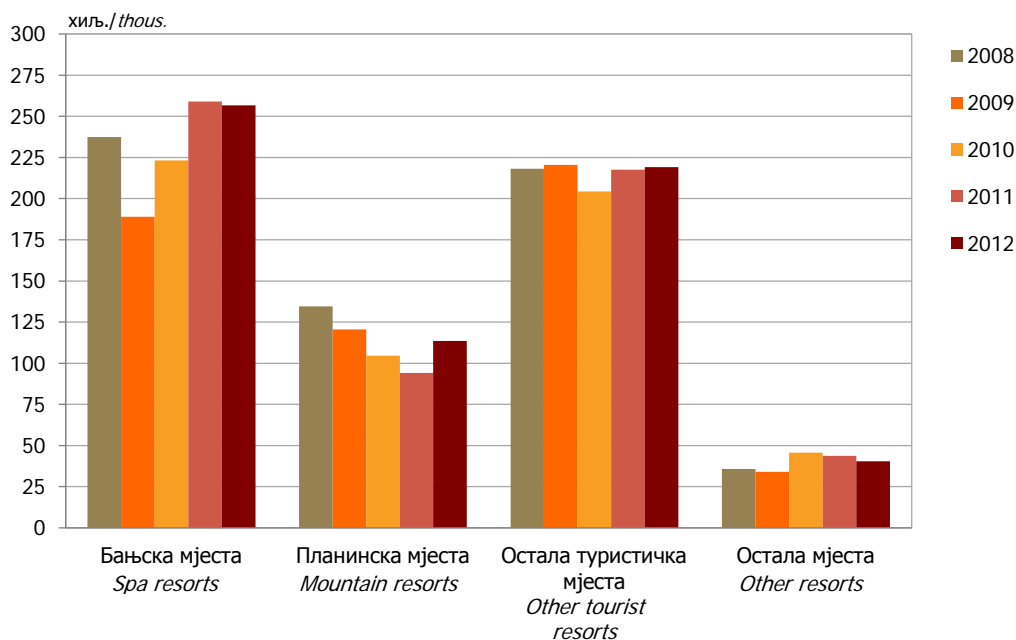
		Укупно <i>Total</i>	Бањска мјеста <i>Spa resorts</i>	Планинска мјеста <i>Mountain resorts</i>	Остала туристичка мјеста <i>Other tourist resorts</i>	Остала мјеста <i>Other resorts</i>	
УКУПНО	2008	241 145	40 495	48 509	130 753	21 388	2008 TOTAL
	2009	226 957	30 263	44 787	134 036	17 871	2009
	2010	236 286	42 646	42 181	131 393	20 066	2010
	2011	237 794	47 736	37 405	132 781	19 872	2011
	2012	241 214	46 681	41 517	134 858	18 158	2012
Домаћи туристи	2008	139 961	30 765	27 074	68 696	13 426	2008 Domestic tourists
	2009	133 047	23 125	27 056	71 833	11 033	2009
	2010	141 201	32 140	25 683	72 030	11 348	2010
	2011	140 405	34 577	22 539	71 763	11 526	2011
	2012	139 239	33 279	26 570	69 494	9 896	2012
Страни туристи	2008	101 184	9 730	21 435	62 057	7 962	2008 Foreign tourists
	2009	93 910	7 138	17 731	62 203	6 838	2009
	2010	95 085	10 506	16 498	59 363	8 718	2010
	2011	97 389	13 159	14 866	61 018	8 346	2011
	2012	101 975	13 402	14 947	65 364	8 262	2012



Графикон 5. Доласци туриста по врсти мјеста
 Graph 5. Tourist arrivals by type of tourist resorts

3.2. НОЋЕЊА ТУРИСТА ПО ВРСТИ МЈЕСТА
TOURIST NIGHTS BY TYPE OF TOURIST RESORTS

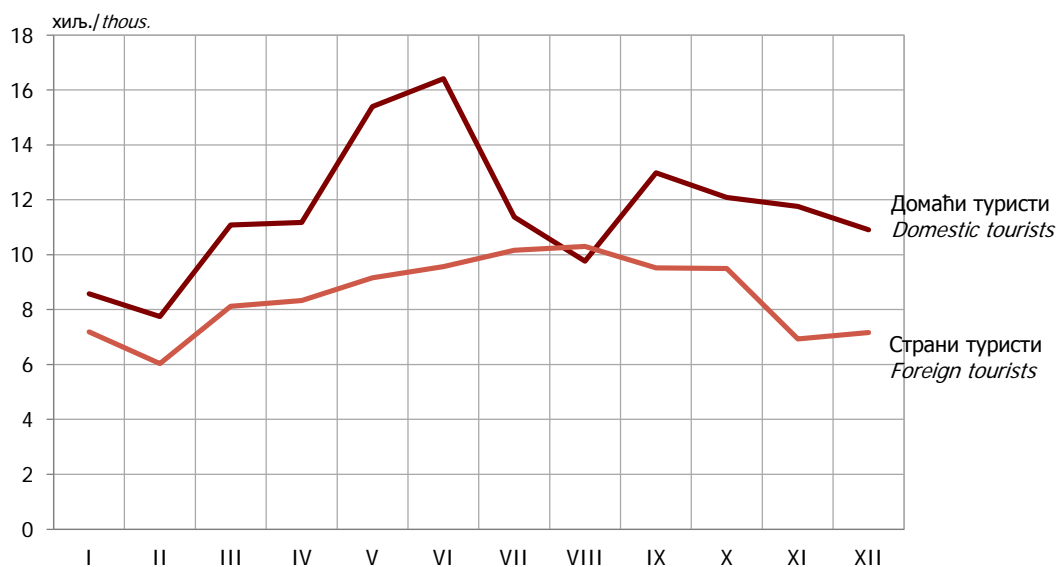
		Укупно <i>Total</i>	Бањска мјеста <i>Spa resorts</i>	Планинска мјеста <i>Mountain resorts</i>	Остала туристичка мјеста <i>Other tourist resorts</i>	Остала мјеста <i>Other resorts</i>	
УКУПНО	2008	625 842	237 400	134 559	218 142	35 741	2008 TOTAL
	2009	564 091	189 080	120 476	220 551	33 984	2009
	2010	577 802	223 188	104 586	204 364	45 664	2010
	2011	614 637	259 095	94 145	217 635	43 762	2011
	2012	629 648	256 700	113 491	219 061	40 396	2012
Домаћи туристи	2008	388 739	195 611	65 376	107 148	20 604	2008 Domestic tourists
	2009	355 481	161 250	64 021	109 090	21 120	2009
	2010	370 879	181 151	58 410	105 374	25 944	2010
	2011	387 869	205 972	51 142	108 616	22 139	2011
	2012	384 862	196 933	65 132	103 804	18 993	2012
Страни туристи	2008	237 103	41 789	69 183	110 994	15 137	2008 Foreign tourists
	2009	208 610	27 830	56 455	111 461	12 864	2009
	2010	206 923	42 037	46 176	98 990	19 720	2010
	2011	226 768	53 123	43 003	109 019	21 623	2011
	2012	244 786	59 767	48 359	115 257	21 403	2012



Графикон 6. Ноћења туриста по врсти мјеста
Graph 6. Tourist nights by type of tourist resorts

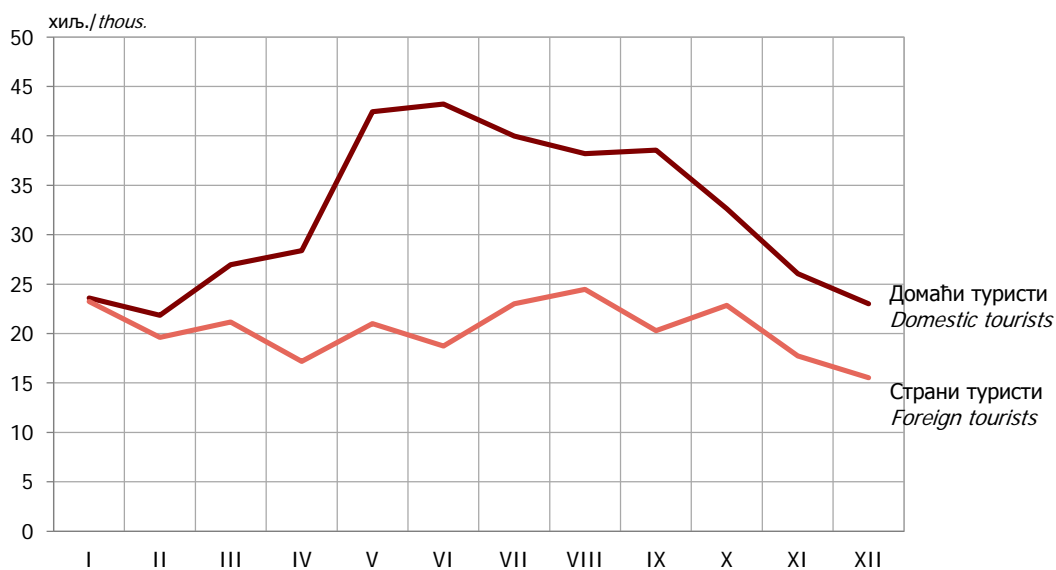
3.3. ДОЛАСЦИ ТУРИСТА ПО МЈЕСЕЦИМА
 TOURIST ARRIVALS BY MONTH

		I	II	III	IV	V	VI	VII	VIII	IX	X	XI	XII	
УКУПНО	2008	17 663	16 849	18 220	17 940	27 199	24 864	20 813	20 144	20 929	21 498	17 090	17 936	2008 TOTAL
	2009	15 442	15 863	18 329	17 211	25 703	22 314	19 852	19 814	20 381	20 798	14 590	16 660	2009
	2010	13 610	16 946	18 084	17 805	24 092	24 216	21 304	19 676	23 121	21 491	18 233	17 708	2010
	2011	14 234	16 632	19 541	17 670	23 544	23 025	22 021	19 447	22 410	21 649	18 238	19 383	2011
	2012	15 756	13 781	19 194	19 511	24 549	25 980	21 538	20 066	22 499	21 577	18 694	18 069	2012
Домаћи туристи	2008	8 305	9 716	11 342	10 848	14 733	15 723	12 030	10 955	12 524	12 675	10 768	10 342	2008 Domestic
	2009	7 272	9 149	11 178	10 412	14 393	13 512	11 351	11 222	12 495	12 563	9 313	10 187	2009 tourists
	2010	6 975	9 808	10 904	9 905	14 435	15 557	12 288	10 452	14 558	13 280	11 596	11 443	2010
	2011	7 656	9 871	11 647	10 190	14 546	14 273	12 565	9 693	13 990	13 037	11 291	11 646	2011
	2012	8 571	7 749	11 078	11 178	15 390	16 410	11 374	9 760	12 981	12 085	11 759	10 904	2012
Страни туристи	2008	9 358	7 133	6 878	7 092	12 466	9 141	8 783	9 189	8 405	8 823	6 322	7 594	2008 Foreign
	2009	8 170	6 714	7 151	6 799	11 310	8 802	8 501	8 592	7 886	8 235	5 277	6 473	2009 tourists
	2010	6 635	7 138	7 180	7 900	9 657	8 659	9 016	9 224	8 563	8 211	6 637	6 265	2010
	2011	6 578	6 761	7 894	7 480	8 998	8 752	9 456	9 754	8 420	8 612	6 947	7 737	2011
	2012	7 185	6 032	8 116	8 333	9 159	9 570	10 164	10 306	9 518	9 492	6 935	7 165	2012


 Графикон 7. Доласци туриста по мјесецима у 2012. години
 Graph 7. Tourist arrivals by month in 2012

3.4. НОЋЕЊА ТУРИСТА ПО МЈЕСЕЦИМА
TOURIST NIGHTS BY MONTH

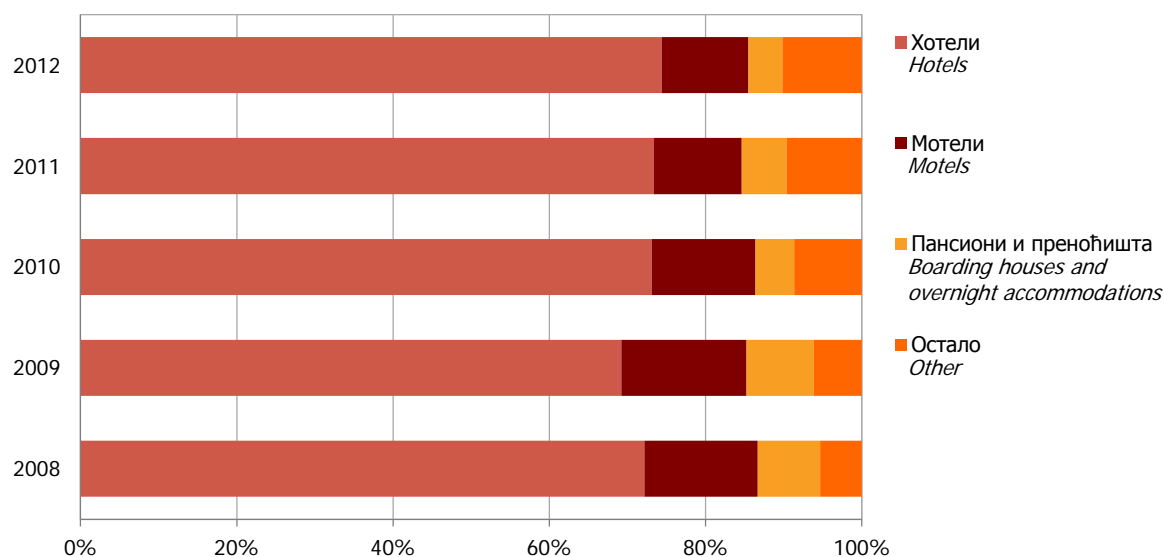
		I	II	III	IV	V	VI	VII	VIII	IX	X	XI	XII	
УКУПНО	2008	52 436	42 510	37 688	39 702	64 003	67 583	63 633	65 338	59 136	55 234	39 674	38 905	2008 TOTAL
	2009	40 049	37 522	38 458	36 214	67 718	54 975	56 162	58 448	55 118	52 252	32 840	34 335	2009
	2010	34 541	40 106	37 372	36 964	60 040	57 457	59 422	59 785	59 699	54 411	43 796	34 209	2010
	2011	38 712	44 630	45 807	40 724	59 924	57 407	63 466	61 179	58 137	59 089	45 015	40 547	2011
	2012	46 842	41 461	48 146	45 581	63 431	61 939	63 011	62 641	58 833	55 456	43 763	38 544	2012
Домаћи туристи	2008	19 616	22 724	23 039	26 030	36 512	45 959	42 578	42 873	41 382	38 164	26 903	22 959	2008 Domestic
	2009	16 838	21 609	24 241	23 588	39 467	38 343	35 816	38 835	38 361	36 149	21 549	20 685	2009 tourists
	2010	15 444	23 187	22 282	22 767	38 468	40 862	40 368	37 964	41 301	37 444	28 957	21 835	2010
	2011	20 441	27 297	27 182	25 717	39 744	40 276	40 162	36 805	40 779	36 352	28 893	24 221	2011
	2012	23 603	21 835	26 977	28 396	42 440	43 216	39 991	38 185	38 547	32 619	26 042	23 011	2012
Страни туристи	2008	32 820	19 786	14 649	13 672	27 491	21 624	21 055	22 465	17 754	17 070	12 771	15 946	2008 Foreign
	2009	23 211	15 913	14 217	12 626	28 251	16 632	20 346	19 613	16 757	16 103	11 291	13 650	2009 tourists
	2010	19 097	16 919	15 090	14 197	21 572	16 595	19 054	21 821	18 398	16 967	14 839	12 374	2010
	2011	18 271	17 333	18 625	15 007	20 180	17 131	23 304	24 374	17 358	22 737	16 122	16 326	2011
	2012	23 239	19 626	21 169	17 185	20 991	18 723	23 020	24 456	20 286	22 837	17 721	15 533	2012



Графикон 8. Ноћења туриста по мјесецима у 2012. години
Graph 8. Tourist nights by month in 2012

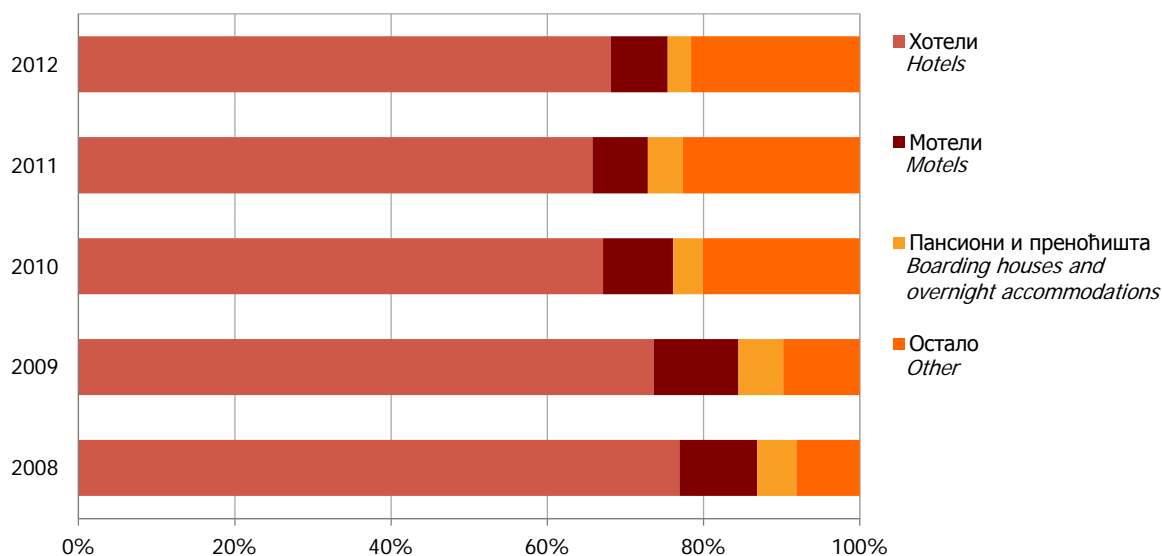
3.5. ДОЛАСЦИ ТУРИСТА ПО ВРСТИ ОБЈЕКАТА ЗА СМЈЕШТАЈ
 TOURIST ARRIVALS BY TYPE OF FACILITIES FOR ACCOMMODATION

	2008	2009	2010	2011	2012	
УКУПНО	241 145	226 957	236 286	237 794	241 214	TOTAL
Хотели	174 040	157 098	172 734	174 526	179 471	Hotels
Мотели	34 956	36 399	31 414	26 685	26 695	Motels
Пансиони и преноћишта	19 314	19 479	11 654	13 685	10 523	Boarding houses and overnight accommodations
Остало	12 835	13 981	20 484	22 898	24 525	Other
ДОМАЋИ ТУРИСТИ	139 961	133 047	141 201	140 405	139 239	DOMESTIC TOURISTS
Хотели	96 563	86 138	96 670	94 329	95 092	Hotels
Мотели	21 321	23 841	19 484	18 635	18 173	Motels
Пансиони и преноћишта	13 912	14 428	8 322	9 358	7 126	Boarding houses and overnight accommodations
Остало	8 165	8 640	16 725	18 083	18 848	Other
СТРАНИ ТУРИСТИ	101 184	93 910	95 085	97 389	101 975	FOREIGN TOURISTS
Хотели	77 477	70 960	76 064	80 197	84 379	Hotels
Мотели	13 635	12 558	11 930	8 050	8 522	Motels
Пансиони и преноћишта	5 402	5 051	3 332	4 327	3 397	Boarding houses and overnight accommodations
Остало	4 670	5 341	3 759	4 815	5 677	Other


 Графикон 9. Доласци туриста по врсти објеката за смјештај
 Graph 9. Tourist arrivals by type of facilities for accommodation

3.6. НОЋЕЊА ТУРИСТА ПО ВРСТИ ОБЈЕКАТА ЗА СМЈЕШТАЈ
TOURIST NIGHTS BY TYPE OF FACILITIES FOR ACCOMMODATION

	2008	2009	2010	2011	2012	
УКУПНО	625 842	564 091	577 802	614 637	629 648	TOTAL
Хотели	481 354	415 372	387 997	404 257	428 907	Hotels
Мотели	62 493	61 035	51 775	43 546	45 873	Motels
Пансиони и преноћишта	31 298	32 327	21 630	27 545	18 883	Boarding houses and overnight accommodations
Остало	50 697	55 357	116 400	139 289	135 985	Other
ДОМАЋИ ТУРИСТИ	388 739	355 481	370 879	387 869	384 862	DOMESTIC TOURISTS
Хотели	288 753	250 204	223 196	219 679	226 296	Hotels
Мотели	36 346	37 337	28 651	27 401	27 924	Motels
Пансиони и преноћишта	20 942	21 941	14 549	15 867	11 391	Boarding houses and overnight accommodations
Остало	42 698	45 999	104 483	124 922	119 251	Other
СТРАНИ ТУРИСТИ	237 103	208 610	206 923	226 768	244 786	FOREIGN TOURISTS
Хотели	192 601	165 168	164 801	184 578	202 611	Hotels
Мотели	26 147	23 698	23 124	16 145	17 949	Motels
Пансиони и преноћишта	10 356	10 386	7 081	11 678	7 492	Boarding houses and overnight accommodations
Остало	7 999	9 358	11 917	14 367	16 734	Other



Графикон 10. Ноћења туриста по врсти објеката за смјештај
Graph 10. Tourist nights by type of facilities for accommodation

3.7. СМЈЕШТАЈНИ КАПАЦИТЕТИ ПО ВРСТИ ОБЈЕКТА ЗА СМЈЕШТАЈ
 ACCOMMODATION CAPACITIES BY TYPE OF FACILITIES FOR ACCOMMODATION

	Укупно <i>Total</i>	Хотели <i>Hotels</i>	Мотели <i>Motels</i>	Пансиони и преноћишта <i>Boarding houses and overnight accommodations</i>	Остало <i>Other</i>	
2008						2008
Објекти	170	63	57	36	14	<i>Facilities</i>
Смјештајни капацитети						<i>Accommodation capacities</i>
собе	3 952	2 582	699	457	214	<i>rooms</i>
лежајеви	8 424	5 525	1 433	944	522	<i>beds</i>
2009						2009
Објекти	174	62	62	36	14	<i>Facilities</i>
Смјештајни капацитети						<i>Accommodation capacities</i>
собе	4 033	2 645	745	436	207	<i>rooms</i>
лежајеви	8 545	5 654	1 513	886	492	<i>beds</i>
2010						2010
Објекти	192	70	64	30	28	<i>Facilities</i>
Смјештајни капацитети						<i>Accommodation capacities</i>
собе	4 248	2 696	793	331	428	<i>rooms</i>
лежајеви	8 987	5 648	1 643	683	1 013	<i>beds</i>
2011						2011
Објекти	188	66	61	26	35	<i>Facilities</i>
Смјештајни капацитети						<i>Accommodation capacities</i>
собе	4 149	2 620	741	309	479	<i>rooms</i>
лежајеви	8 888	5 484	1 582	671	1 151	<i>beds</i>
2012						2012
Објекти	198	67	58	32	41	<i>Facilities</i>
Смјештајни капацитети						<i>Accommodation capacities</i>
собе	4 310	2 725	738	352	495	<i>rooms</i>
лежајеви	9 183	5 625	1 595	767	1 196	<i>beds</i>

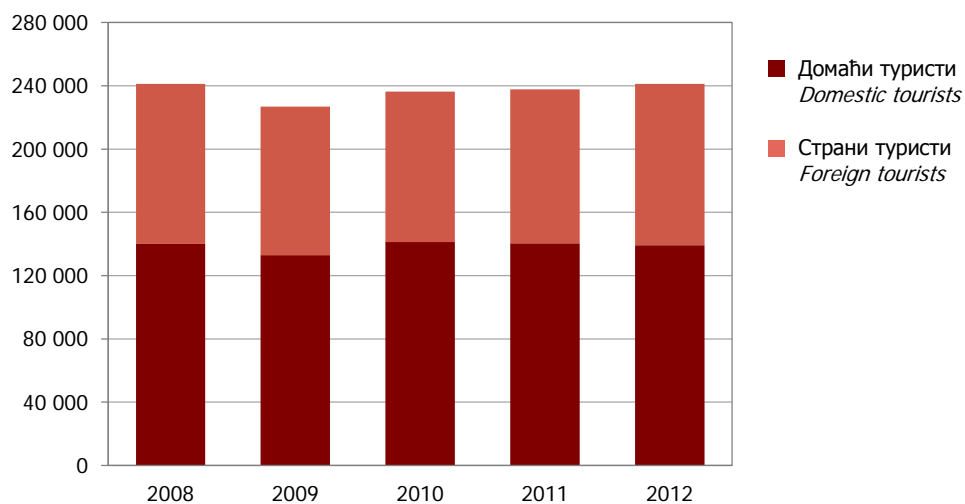
3.8. ДОЛАСЦИ ТУРИСТА ПО ЗЕМЉИ ПРЕБИВАЛИШТА
TOURIST ARRIVALS BY COUNTRY OF RESIDENCE

	2008	2009	2010	2011	2012	
УКУПНО	241 145	226 957	236 286	237 794	241 214	TOTAL
ДОМАЋИ ТУРИСТИ	139 961	133 047	141 201	140 405	139 239	DOMESTIC TOURISTS
СТРАНИ ТУРИСТИ	101 184	93 910	95 085	97 389	101 975	FOREIGN TOURISTS
Аустрија	3 302	3 002	3 374	3 949	4 665	Austria
Белгија	562	569	491	385	457	Belgium
Данска	325	269	272	320	349	Denmark
Финска	144	171	155	175	173	Finland
Француска	1 010	1 314	1 256	1 279	1 328	France
Грчка	766	686	706	1 325	1 671	Greece
Холандија	970	1 070	933	1 076	1 024	Netherlands
Ирска	229	176	166	175	181	Ireland
Италија	5 461	4 285	4 187	4 035	3 835	Italy
Луксембург	29	23	18	25	28	Luxembourg
Њемачка	3 296	3 158	3 160	3 615	3 736	Germany
Португалија	74	84	133	133	103	Portugal
Шпанија	472	501	521	490	540	Spain
Шведска	653	635	656	1 019	1 080	Sweden
Велика Британија	1 305	1 254	1 220	1 027	1 422	Great Britain
Исланд	20	11	13	14	12	Iceland
Норвешка	411	361	353	360	437	Norway
Швајцарска	969	858	919	1 076	1 348	Switzerland
Чешка	826	708	727	850	896	Czech Republic
Мађарска	902	893	873	877	1 002	Hungary
Пољска	617	679	762	902	1 089	Poland
Румунија	472	575	576	713	817	Romania
Словачка	457	464	450	492	608	Slovakia
Словенија	9 092	9 057	9 318	11 180	10 828	Slovenia
Албанија	132	90	179	178	230	Albania
Бугарска	589	463	464	534	567	Bulgaria
Хрватска	10 449	9 872	10 730	11 983	12 984	Croatia
Србија ²⁾	45 704	40 421	40 334	37 612	38 752	Serbia ²⁾
Црна Гора	4 930	4 612	4 837	4 099	3 498	Montenegro
БЈР Македонија	1 864	1 280	1 454	1 390	1 390	FYR of Macedonia
Руска Федерација	742	900	1 160	1 222	1 687	Russian Federation
Турска	387	313	311	584	638	Turkey
Остале европске земље	983	1 960	1 522	790	875	Other European countries
Израел	206	140	168	295	221	Israel
Јапан	110	178	80	123	70	Japan
Канада	418	470	323	302	357	Canada
Кина	66	85	88	408	425	China
САД	1 076	1 246	1 180	1 135	1 161	USA
Саудијска Арабија	10	6	29	10	21	Saudi Arabia
Аустралија	258	290	378	422	589	Australia
Нови Зеланд	22	22	27	29	27	New Zealand
Египат	16	7	3	27	9	Egypt
Иран	19	3	4	5	5	Iran
Остале ваневропске земље	839	749	575	749	840	Other non-European countries

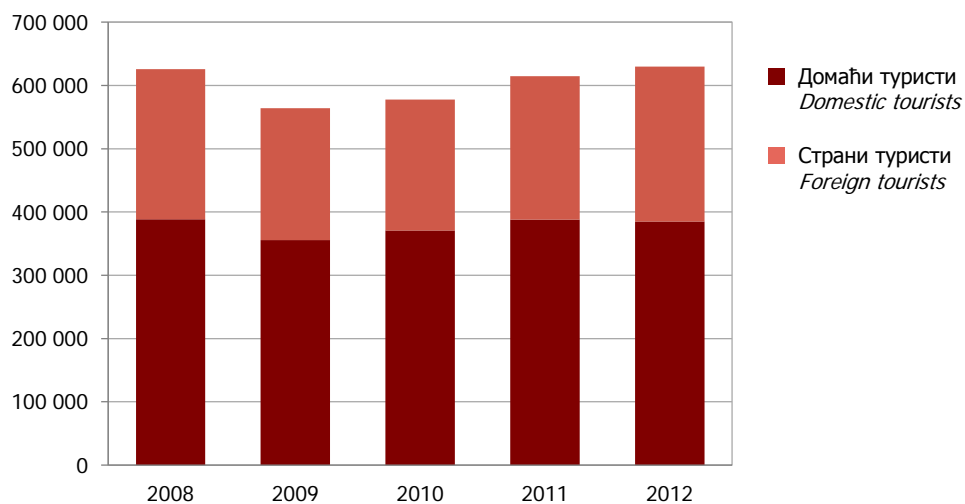
²⁾ До 2007. године, Србија и Црна Гора су праћене као једна земља
Until 2007, Serbia and Montenegro were observed as one country

3.9. НОЋЕЊА ТУРИСТА ПО ЗЕМЉИ ПРЕБИВАЛИШТА
 TOURIST NIGHTS BY COUNTRY OF RESIDENCE

	2008	2009	2010	2011	2012	
УКУПНО	625 842	564 091	577 802	614 637	629 648	<i>TOTAL</i>
ДОМАЋИ ТУРИСТИ	388 739	355 481	370 879	387 869	384 862	<i>DOMESTIC TOURISTS</i>
СТРАНИ ТУРИСТИ	237 103	208 610	206 923	226 768	244 786	<i>FOREIGN TOURISTS</i>
Аустрија	5 331	4 948	7 035	9 689	9 183	<i>Austria</i>
Белгија	1 020	1 190	881	637	885	<i>Belgium</i>
Данска	872	812	608	642	763	<i>Denmark</i>
Финска	230	426	292	460	339	<i>Finland</i>
Француска	2 272	2 657	2 605	3 262	2 751	<i>France</i>
Грчка	2 052	1 481	1 695	2 779	2 697	<i>Greece</i>
Холандија	2 099	2 314	1 933	2 376	2 129	<i>Netherlands</i>
Ирска	536	414	430	508	270	<i>Ireland</i>
Италија	11 942	9 712	9 351	7 706	7 379	<i>Italy</i>
Луксембург	110	52	24	44	77	<i>Luxembourg</i>
Њемачка	5 911	6 457	6 301	8 053	7 841	<i>Germany</i>
Португалија	147	251	257	286	210	<i>Portugal</i>
Шпанија	888	1 258	1 133	1 198	1 213	<i>Spain</i>
Шведска	1 330	1 383	1 247	2 105	2 499	<i>Sweden</i>
Велика Британија	3 265	3 448	2 572	2 369	2 578	<i>Great Britain</i>
Исланд	30	32	23	30	21	<i>Iceland</i>
Норвешка	793	757	672	754	991	<i>Norway</i>
Швајцарска	1 642	1 549	1 707	2 043	2 878	<i>Switzerland</i>
Чешка	1 768	1 535	1 412	1 693	1 447	<i>Czech Republic</i>
Мађарска	1 341	1 948	1 739	1 580	1 887	<i>Hungary</i>
Пољска	1 047	1 233	1 502	2 058	2 392	<i>Poland</i>
Румунија	1 171	1 666	1 679	2 304	1 994	<i>Romania</i>
Словачка	997	1 093	949	1 186	1 250	<i>Slovakia</i>
Словенија	18 707	15 827	16 243	19 758	20 199	<i>Slovenia</i>
Албанија	406	205	460	316	389	<i>Albania</i>
Бугарска	1 113	932	905	1 029	1 227	<i>Bulgaria</i>
Хрватска	24 251	20 389	25 214	37 131	46 376	<i>Croatia</i>
Србија	115 577	92 558	85 642	83 515	87 935	<i>Serbia</i>
Црна Гора	15 435	14 025	16 675	13 102	10 772	<i>Montenegro</i>
БЈР Македонија	3 290	2 626	2 665	2 802	3 420	<i>FYR of Macedonia</i>
Руска Федерација	2 113	2 909	3 664	4 599	9 328	<i>Russian Federation</i>
Турска	893	741	578	1 226	1 094	<i>Turkey</i>
Остале европске земље	1 933	3 449	2 803	1 661	2 397	<i>Other European countries</i>
Израел	415	302	391	693	465	<i>Israel</i>
Јапан	226	493	105	169	149	<i>Japan</i>
Канада	1 106	1 224	628	759	839	<i>Canada</i>
Кина	116	144	207	1 031	782	<i>China</i>
САД	2 223	3 195	2 366	2 408	2 445	<i>USA</i>
Саудијска Арабија	16	11	55	10	39	<i>Saudi Arabia</i>
Аустралија	683	661	925	834	1 198	<i>Australia</i>
Нови Зеланд	30	58	60	41	37	<i>New Zealand</i>
Египат	140	28	10	40	24	<i>Egypt</i>
Иран	58	5	6	19	13	<i>Iran</i>
Остале ваневропске земље	1 578	2 212	1 274	1 863	1 984	<i>Other non-European countries</i>



Графикон 11. Доласци туриста по годинама (домаћи, страни)
Graph 11. Tourist arrivals by year (domestic, foreign)



Графикон 12. Ноћења туриста по годинама (домаћи, страни)
Graph 12. Tourist nights by year (domestic, foreign)

3.10. ДОЛАСЦИ И НОЋЕЊА ТУРИСТА ПО ОПШТИНАМА
TOURIST ARRIVALS AND TOURIST NIGHTS BY MUNICIPALITY

		Доласци <i>Tourist arrivals</i>			Ноћења <i>Tourist nights</i>			
		укупно <i>total</i>	домаћих туриста <i>domestic tourists</i>	страних туриста <i>foreign tourists</i>	укупно <i>total</i>	домаћих туриста <i>domestic tourists</i>	страних туриста <i>foreign tourists</i>	
УКУПНО	2008	241 145	139 961	101 184	625 842	388 739	237 103	2008 TOTAL
	2009	226 957	133 047	93 910	564 091	355 481	208 610	2009
	2010	236 286	141 201	95 085	577 802	370 879	206 923	2010
	2011	237 794	140 405	97 389	614 637	387 869	226 768	2011
	2012	241 214	139 239	101 975	629 648	384 862	244 786	2012
Бања Лука ³⁾	2008	60 906	28 709	32 197	101 289	44 642	56 647	2008 Banja Luka ³⁾
	2009	61 751	30 053	31 698	101 367	45 248	56 119	2009
	2010	57 564	28 859	28 705	91 669	43 843	47 826	2010
	2011	62 011	30 019	31 992	102 276	46 517	55 759	2011
	2012	62 812	30 561	32 251	100 960	46 357	54 603	2012
Берковићи	2008	-	-	-	-	-	-	2008 Berkovići
	2009	-	-	-	-	-	-	2009
	2010	-	-	-	-	-	-	2010
	2011	-	-	-	-	-	-	2011
	2012	-	-	-	-	-	-	2012
Бијељина	2008	18 358	11 823	6 535	38 718	27 551	11 167	2008 Bijeljina
	2009	19 566	11 814	7 752	41 872	25 734	16 138	2009
	2010	21 277	13 004	8 273	44 249	29 117	15 132	2010
	2011	18 033	10 676	7 357	38 879	25 871	13 008	2011
	2012	17 970	10 254	7 716	40 327	23 462	16 865	2012
Билећа	2008	804	405	399	1 023	525	498	2008 Bileća
	2009	534	287	247	678	392	286	2009
	2010	317	138	179	466	206	260	2010
	2011	181	179	2	307	305	2	2011
	2012	-	-	-	-	-	-	2012
Братунац	2008	682	682	-	1 387	1 387	-	2008 Bratunac
	2009	1 051	1 051	-	1 944	1 944	-	2009
	2010	709	704	5	1 708	1 676	32	2010
	2011	559	559	-	1 035	1 035	-	2011
	2012	568	568	-	953	953	-	2012
Брод	2008	375	200	175	1 598	652	946	2008 Brod
	2009	417	219	198	1 567	592	975	2009
	2010	423	235	188	1 316	450	866	2010
	2011	340	151	189	865	411	454	2011
	2012	433	173	260	2 406	501	1 905	2012
Вишеград	2008	5 596	4 079	1 517	24 824	18 386	6 438	2008 Višegrad
	2009	7 523	4 809	2 714	27 339	18 643	8 696	2009
	2010	8 164	5 340	2 824	29 327	18 838	10 489	2010
	2011	5 809	4 058	1 751	26 618	17 679	8 939	2011
	2012	3 333	2 324	1 009	23 315	17 947	5 368	2012

³⁾ Подаци се односе на град Бања Лука / Data refer to the City of Banja Luka

3.10. ДОЛАСЦИ И НОЋЕЊА ТУРИСТА ПО ОПШТИНАМА
TOURIST ARRIVALS AND TOURIST NIGHTS BY MUNICIPALITY

(наставак—continued)

		Доласци <i>Tourist arrivals</i>			Ноћења <i>Tourist nights</i>			
		укупно <i>total</i>	домаћих туриста <i>domestic tourists</i>	страних туриста <i>foreign tourists</i>	укупно <i>total</i>	домаћих туриста <i>domestic tourists</i>	страних туриста <i>foreign tourists</i>	
Власеница	2008	694	377	317	1 686	960	726	2008 Vlasenica
	2009	1 033	710	323	1 775	1 081	694	2009
	2010	932	622	310	2 172	1 340	832	2010
	2011	983	532	451	2 151	767	1 384	2011
	2012	343	251	92	568	352	216	2012
Вукосавље	2008	-	-	-	-	-	-	2008 Vukosavlje
	2009	-	-	-	-	-	-	2009
	2010	-	-	-	-	-	-	2010
	2011	-	-	-	-	-	-	2011
	2012	-	-	-	-	-	-	2012
Гацко	2008	1 588	892	696	3 923	2 128	1 795	2008 Gacko
	2009	1 646	796	850	6 315	4 322	1 993	2009
	2010	1 976	1 065	911	12 386	9 681	2 705	2010
	2011	2 118	1 018	1 100	10 503	5 990	4 513	2011
	2012	2 191	959	1 232	11 298	5 987	5 311	2012
Градишка	2008	3 266	1 860	1 406	5 726	2 891	2 835	2008 Gradiška
	2009	2 748	1 590	1 158	4 414	1 934	2 480	2009
	2010	3 490	1 564	1 926	5 998	2 445	3 553	2010
	2011	3 248	1 880	1 368	5 548	2 502	3 046	2011
	2012	3 110	1 881	1 229	4 331	2 198	2 133	2012
Дервента	2008	1 764	499	1 265	3 941	1 043	2 898	2008 Derвента
	2009	1 603	553	1 050	2 949	1 065	1 884	2009
	2010	1 581	462	1 119	2 719	691	2 028	2010
	2011	1 459	487	972	3 856	945	2 911	2011
	2012	2 600	635	1 965	5 620	925	4 695	2012
Добој	2008	5 502	2 829	2 673	10 697	5 584	5 113	2008 Doboј
	2009	4 758	2 479	2 279	8 513	4 257	4 256	2009
	2010	5 116	2 854	2 262	7 789	4 021	3 768	2010
	2011	4 985	2 490	2 495	11 145	5 628	5 517	2011
	2012	6 711	3 400	3 311	10 964	4 854	6 110	2012
Доњи Жабар	2008	296	296	-	490	490	-	2008 Donji Žabar
	2009	-	-	-	-	-	-	2009
	2010	-	-	-	-	-	-	2010
	2011	-	-	-	-	-	-	2011
	2012	-	-	-	-	-	-	2012
Зворник	2008	801	371	430	1 611	597	1 014	2008 Zvornik
	2009	2 264	1 420	844	3 922	2 071	1 851	2009
	2010	2 745	1 770	975	4 324	2 397	1 927	2010
	2011	3 067	2 234	833	4 514	3 062	1 452	2011
	2012	3 224	2 088	1 136	5 052	3 270	1 782	2012

3.10. ДОЛАСЦИ И НОЋЕЊА ТУРИСТА ПО ОПШТИНАМА
TOURIST ARRIVALS AND TOURIST NIGHTS BY MUNICIPALITY

(наставак—continued)

		Доласци <i>Tourist arrivals</i>			Ноћења <i>Tourist nights</i>			
		укупно <i>total</i>	домаћих туриста <i>domestic tourists</i>	страних туриста <i>foreign tourists</i>	укупно <i>total</i>	домаћих туриста <i>domestic tourists</i>	страних туриста <i>foreign tourists</i>	
Источна Илиџа	2008	8 385	5 951	2 434	11 975	7 734	4 241	2008 <i>Istočna Ilidža</i>
	2009	9 941	7 036	2 905	14 142	9 979	4 163	2009
	2010	8 563	6 082	2 481	12 646	8 742	3 904	2010
	2011	7 399	6 021	1 378	10 186	8 050	2 136	2011
	2012	6 158	5 043	1 115	8 499	6 906	1 593	2012
Источни Дрвар	2008	-	-	-	-	-	-	2008 <i>Istočni Drvar</i>
	2009	-	-	-	-	-	-	2009
	2010	-	-	-	-	-	-	2010
	2011	-	-	-	-	-	-	2011
	2012	-	-	-	-	-	-	2012
Источни Мостар	2008	-	-	-	-	-	-	2008 <i>Istočni Mostar</i>
	2009	-	-	-	-	-	-	2009
	2010	-	-	-	-	-	-	2010
	2011	-	-	-	-	-	-	2011
	2012	-	-	-	-	-	-	2012
Источни Стари Град	2008	-	-	-	-	-	-	2008 <i>Istočni Stari Grad</i>
	2009	-	-	-	-	-	-	2009
	2010	-	-	-	-	-	-	2010
	2011	-	-	-	-	-	-	2011
	2012	-	-	-	-	-	-	2012
Источно Ново Сарајево	2008	785	559	226	1 261	843	418	2008 <i>Istočno Novo Sarajevo</i>
	2009	407	229	178	818	430	388	2009
	2010	361	209	152	731	363	368	2010
	2011	523	370	153	755	467	288	2011
	2012	556	465	91	737	575	162	2012
Језеро	2008	-	-	-	-	-	-	2008 <i>Jezero</i>
	2009	-	-	-	-	-	-	2009
	2010	-	-	-	-	-	-	2010
	2011	-	-	-	-	-	-	2011
	2012	-	-	-	-	-	-	2012
Калиновик	2008	-	-	-	-	-	-	2008 <i>Kalinovik</i>
	2009	-	-	-	-	-	-	2009
	2010	-	-	-	-	-	-	2010
	2011	-	-	-	-	-	-	2011
	2012	-	-	-	-	-	-	2012
Кнежево	2008	453	425	28	859	827	32	2008 <i>Kneževo</i>
	2009	32	29	3	110	107	3	2009
	2010	-	-	-	-	-	-	2010
	2011	-	-	-	-	-	-	2011
	2012	-	-	-	-	-	-	2012

3.10. ДОЛАСЦИ И НОЋЕЊА ТУРИСТА ПО ОПШТИНАМА
TOURIST ARRIVALS AND TOURIST NIGHTS BY MUNICIPALITY

(наставак—continued)

		Доласци <i>Tourist arrivals</i>			Ноћења <i>Tourist nights</i>			
		укупно <i>total</i>	домаћих туриста <i>domestic tourists</i>	страних туриста <i>foreign tourists</i>	укупно <i>total</i>	домаћих туриста <i>domestic tourists</i>	страних туриста <i>foreign tourists</i>	
Козарска Дубица	2008	2 696	2 580	116	35 074	34 453	621	2008 Kozarska Dubica
	2009	3 154	2 927	227	37 644	36 422	1 222	2009
	2010	3 193	2 757	436	36 392	34 582	1 810	2010
	2011	4 428	3 599	829	45 501	43 216	2 285	2011
	2012	4 358	3 614	744	42 790	41 201	1 589	2012
Костајница	2008	602	88	514	717	147	570	2008 Kostajnica
	2009	503	229	274	907	528	379	2009
	2010	284	192	92	350	209	141	2010
	2011	168	96	72	305	155	150	2011
	2012	168	87	81	214	104	110	2012
Котор Варош	2008	934	262	672	1 761	356	1 405	2008 Kotor Varoš
	2009	676	251	425	1 141	408	733	2009
	2010	691	389	302	1 079	615	464	2010
	2011	24	10	14	26	10	16	2011
	2012	-	-	-	-	-	-	2012
Крупа на Уни	2008	-	-	-	-	-	-	2008 Krupa na Uni
	2009	-	-	-	-	-	-	2009
	2010	-	-	-	-	-	-	2010
	2011	-	-	-	-	-	-	2011
	2012	-	-	-	-	-	-	2012
Купрес	2008	-	-	-	-	-	-	2008 Kupres
	2009	-	-	-	-	-	-	2009
	2010	-	-	-	-	-	-	2010
	2011	-	-	-	-	-	-	2011
	2012	-	-	-	-	-	-	2012
Лакташи	2008	16 676	6 906	9 770	37 933	13 466	24 467	2008 Laktaši
	2009	16 541	7 447	9 094	26 581	10 720	15 861	2009
	2010	16 615	7 091	9 524	27 995	10 283	17 712	2010
	2011	14 765	6 430	8 335	21 710	8 971	12 739	2011
	2012	14 804	6 399	8 405	23 594	9 035	14 559	2012
Лопаре	2008	70	47	23	131	54	77	2008 Lopare
	2009	3	1	2	3	1	2	2009
	2010	34	34	-	180	180	-	2010
	2011	17	17	-	141	141	-	2011
	2012	21	21	-	263	263	-	2012
Љубиње	2008	-	-	-	-	-	-	2008 Ljubinje
	2009	-	-	-	-	-	-	2009
	2010	-	-	-	-	-	-	2010
	2011	-	-	-	-	-	-	2011
	2012	-	-	-	-	-	-	2012

3.10. ДОЛАСЦИ И НОЋЕЊА ТУРИСТА ПО ОПШТИНАМА
TOURIST ARRIVALS AND TOURIST NIGHTS BY MUNICIPALITY

(наставак–continued)

		Доласци <i>Tourist arrivals</i>			Ноћења <i>Tourist nights</i>			
		укупно <i>total</i>	домаћих туриста <i>domestic tourists</i>	страних туриста <i>foreign tourists</i>	укупно <i>total</i>	домаћих туриста <i>domestic tourists</i>	страних туриста <i>foreign tourists</i>	
Милићи	2008	768	468	300	1 903	1 042	861	2008 <i>Milići</i>
	2009	571	318	253	951	431	520	2009
	2010	605	358	247	960	575	385	2010
	2011	541	367	174	865	586	279	2011
	2012	343	205	138	485	297	188	2012
Модрича	2008	1 925	1 616	309	2 769	2 007	762	2008 <i>Modriča</i>
	2009	1 020	784	236	2 516	2 129	387	2009
	2010	1 727	1 010	717	2 960	1 764	1 196	2010
	2011	2 171	1 460	711	3 207	1 967	1 240	2011
	2012	2 099	1 034	1 065	3 377	1 390	1 987	2012
Мркоњић Град	2008	1 897	1 215	682	2 619	1 626	993	2008 <i>Mrkonjić Grad</i>
	2009	1 441	984	457	2 413	1 643	770	2009
	2010	800	470	330	1 547	997	550	2010
	2011	599	313	286	1 361	508	853	2011
	2012	389	256	133	687	518	169	2012
Невесинје	2008	136	105	31	220	189	31	2008 <i>Nevesinje</i>
	2009	174	150	24	198	158	40	2009
	2010	361	360	1	385	384	1	2010
	2011	238	236	2	238	236	2	2011
	2012	257	251	6	257	251	6	2012
Нови Град	2008	1 168	350	818	1 731	678	1 053	2008 <i>Novi Grad</i>
	2009	1 965	907	1 058	3 801	2 297	1 504	2009
	2010	1 600	749	851	3 047	2 042	1 005	2010
	2011	1 546	900	646	2 044	1 174	870	2011
	2012	1 254	601	653	1 821	738	1 083	2012
Ново Горажде	2008	390	199	191	554	328	226	2008 <i>Novo Goražde</i>
	2009	503	350	153	870	715	155	2009
	2010	355	214	141	532	384	148	2010
	2011	390	320	70	661	560	101	2011
	2012	336	276	60	343	283	60	2012
Осмаци	2008	-	-	-	-	-	-	2008 <i>Osmaci</i>
	2009	-	-	-	-	-	-	2009
	2010	2	2	-	2	2	-	2010
	2011	4	4	-	4	4	-	2011
	2012	4	4	-	10	10	-	2012
Оштра Лука	2008	-	-	-	-	-	-	2008 <i>Oštra Luka</i>
	2009	-	-	-	-	-	-	2009
	2010	-	-	-	-	-	-	2010
	2011	-	-	-	-	-	-	2011
	2012	-	-	-	-	-	-	2012

3.10. ДОЛАСЦИ И НОЋЕЊА ТУРИСТА ПО ОПШТИНАМА
TOURIST ARRIVALS AND TOURIST NIGHTS BY MUNICIPALITY

(наставак—continued)

		Доласци <i>Tourist arrivals</i>			Ноћења <i>Tourist nights</i>			
		укупно <i>total</i>	домаћих туриста <i>domestic tourists</i>	страних туриста <i>foreign tourists</i>	укупно <i>total</i>	домаћих туриста <i>domestic tourists</i>	страних туриста <i>foreign tourists</i>	
Пале	2008	34 923	17 471	17 452	107 019	45 360	61 659	2008 Pale
	2009	34 594	19 999	14 595	96 944	49 018	47 926	2009
	2010	34 196	20 256	13 940	90 544	48 870	41 674	2010
	2011	30 097	17 335	12 762	80 860	41 626	39 234	2011
	2012	33 365	20 410	12 955	98 639	53 746	44 893	2012
Пелагићево	2008	-	-	-	-	-	-	2008 Pelagićevo
	2009	-	-	-	-	-	-	2009
	2010	-	-	-	-	-	-	2010
	2011	-	-	-	-	-	-	2011
	2012	-	-	-	-	-	-	2012
Петровац	2008	346	236	110	633	450	183	2008 Petrovac
	2009	361	287	74	529	374	155	2009
	2010	453	325	128	692	489	203	2010
	2011	503	332	171	988	616	372	2011
	2012	396	270	126	666	476	190	2012
Петрово	2008	2	2	-	11	11	-	2008 Petrovo
	2009	-	-	-	-	-	-	2009
	2010	-	-	-	-	-	-	2010
	2011	-	-	-	-	-	-	2011
	2012	67	61	6	129	61	68	2012
Приједор	2008	9 404	5 606	3 798	18 100	9 542	8 558	2008 Prijedor
	2009	7 158	4 264	2 894	15 074	7 268	7 806	2009
	2010	7 741	4 835	2 906	11 801	6 824	4 977	2010
	2011	8 751	5 162	3 589	15 270	8 358	6 912	2011
	2012	8 346	5 570	2 776	14 928	9 205	5 723	2012
Прњавор	2008	5 124	2 960	2 164	20 039	16 342	3 697	2008 Prnjavor
	2009	4 519	2 787	1 732	16 807	13 442	3 365	2009
	2010	3 795	2 103	1 692	19 039	12 999	6 040	2010
	2011	3 086	1 739	1 347	19 266	13 873	5 393	2011
	2012	2 261	1 135	1 126	9 675	6 799	2 876	2012
Рибник	2008	333	45	288	1 048	68	980	2008 Ribnik
	2009	336	25	311	1 283	70	1 213	2009
	2010	269	62	207	1 838	851	987	2010
	2011	561	305	256	3 544	2 367	1 177	2011
	2012	561	265	296	2 820	1 291	1 529	2012
Рогатица	2008	376	372	4	1 051	931	120	2008 Rogatica
	2009	443	443	-	1 624	1 624	-	2009
	2010	361	343	18	1 309	1 291	18	2010
	2011	313	246	67	473	373	100	2011
	2012	509	381	128	733	544	189	2012

3.10. ДОЛАСЦИ И НОЋЕЊА ТУРИСТА ПО ОПШТИНАМА
TOURIST ARRIVALS AND TOURIST NIGHTS BY MUNICIPALITY

(наставак—continued)

		Доласци <i>Tourist arrivals</i>			Ноћења <i>Tourist nights</i>			
		укупно <i>total</i>	домаћих туриста <i>domestic tourists</i>	страних туриста <i>foreign tourists</i>	укупно <i>total</i>	домаћих туриста <i>domestic tourists</i>	страних туриста <i>foreign tourists</i>	
Рудо	2008	376	327	49	1 246	1 177	69	2008 Rudo
	2009	-	-	-	-	-	-	2009
	2010	-	-	-	-	-	-	2010
	2011	-	-	-	-	-	-	2011
	2012	-	-	-	-	-	-	2012
Соколац	2008	2 273	1 534	739	2 515	1 658	857	2008 Sokolac
	2009	1 113	697	416	1 237	751	486	2009
	2010	-	-	-	-	-	-	2010
	2011	-	-	-	-	-	-	2011
	2012	-	-	-	-	-	-	2012
Србац	2008	847	363	484	1 623	621	1 002	2008 Srbac
	2009	642	223	419	1 212	443	769	2009
	2010	496	118	378	1 231	218	1 013	2010
	2011	461	88	373	1 116	234	882	2011
	2012	364	100	264	867	141	726	2012
Сребреница	2008	283	153	130	592	353	239	2008 Srebrenica
	2009	319	177	142	588	324	264	2009
	2010	637	316	321	1 078	525	553	2010
	2011	896	277	619	1 496	387	1 109	2011
	2012	757	302	455	1 308	503	805	2012
Теслић	2008	25 904	20 710	5 194	133 272	114 278	18 994	2008 Teslić
	2009	14 960	12 497	2 463	96 480	84 997	11 483	2009
	2010	25 041	20 590	4 451	121 686	102 220	19 466	2010
	2011	31 417	24 352	7 065	155 316	120 192	35 124	2011
	2012	33 381	24 815	8 566	167 392	121 879	45 513	2012
Требиње	2008	10 292	7 237	3 055	19 590	11 504	8 086	2008 Trebinje
	2009	10 203	7 416	2 787	19 584	12 750	6 834	2009
	2010	13 148	9 452	3 696	18 733	12 517	6 216	2010
	2011	15 467	9 972	5 495	24 954	13 315	11 639	2011
	2012	16 020	8 802	7 218	24 377	12 635	11 742	2012
Трново	2008	-	-	-	-	-	-	2008 Trnovo
	2009	-	-	-	-	-	-	2009
	2010	-	-	-	-	-	-	2010
	2011	-	-	-	-	-	-	2011
	2012	-	-	-	-	-	-	2012
Угљевик	2008	67	59	8	156	147	9	2008 Ugljevik
	2009	306	189	117	401	260	141	2009
	2010	1 850	755	1 095	4 364	1 023	3 341	2010
	2011	1 987	961	1 026	3 748	1 768	1 980	2011
	2012	2 283	1 078	1 205	4 955	2 129	2 826	2012

3.10. ДОЛАСЦИ И НОЋЕЊА ТУРИСТА ПО ОПШТИНАМА
TOURIST ARRIVALS AND TOURIST NIGHTS BY MUNICIPALITY

(наставак—continued)

		Доласци <i>Tourist arrivals</i>			Ноћења <i>Tourist nights</i>			
		укупно <i>total</i>	домаћих туриста <i>domestic tourists</i>	страних туриста <i>foreign tourists</i>	укупно <i>total</i>	домаћих туриста <i>domestic tourists</i>	страних туриста <i>foreign tourists</i>	
Фоча	2008	6 882	4 310	2 572	14 226	10 067	4 159	2008 Foča
	2009	5 810	3 386	2 424	11 932	7 030	4 902	2009
	2010	4 458	2 168	2 290	7 016	3 480	3 536	2010
	2011	4 947	2 351	2 596	7 804	4 080	3 724	2011
	2012	5 557	2 237	3 320	8 610	3 536	5 074	2012
Хан Пијесак	2008	-	-	-	-	-	-	2008 Han Pijesak
	2009	-	-	-	-	-	-	2009
	2010	-	-	-	-	-	-	2010
	2011	-	-	-	-	-	-	2011
	2012	-	-	-	-	-	-	2012
Чајнице	2008	-	-	-	-	-	-	2008 Čajniče
	2009	-	-	-	-	-	-	2009
	2010	-	-	-	-	-	-	2010
	2011	-	-	-	-	-	-	2011
	2012	-	-	-	-	-	-	2012
Челинац	2008	454	239	215	781	303	478	2008 Čelinac
	2009	474	178	296	828	287	541	2009
	2010	390	210	180	592	309	283	2010
	2011	456	216	240	748	373	375	2011
	2012	294	119	175	392	140	252	2012
Шамац	2008	5 639	4 485	1 154	6 691	4 800	1 891	2008 Šamac
	2009	3 814	3 009	805	4 327	3 447	880	2009
	2010	3 886	3 102	784	4 245	3 290	955	2010
	2011	3 178	2 603	575	4 080	3 390	690	2011
	2012	2 863	2 206	657	4 750	2 909	1 841	2012
Шековићи	2008	-	-	-	-	-	-	2008 Šekovići
	2009	-	-	-	-	-	-	2009
	2010	-	-	-	-	-	-	2010
	2011	-	-	-	-	-	-	2011
	2012	-	-	-	-	-	-	2012
Шипово	2008	103	59	44	829	541	288	2008 Šipovo
	2009	80	47	33	491	145	346	2009
	2010	80	32	48	705	146	559	2010
	2011	68	40	28	273	160	113	2011
	2012	148	138	10	536	491	45	2012

Прилог: СПИСАК ТУРИСТИЧКИХ МЈЕСТА У РЕПУБЛИЦИ СРПскоЈ
Annex: LIST OF TOURIST RESORTS IN REPUBLIKA SRPSKA

БАЊСКА МЈЕСТА

SPA RESORTS

Бања Кулаши
Бања Мљечаница
Вишеградска бања
Врућица
Дворови
Лакташи (центар)
Слатина
Сребреница – Губер

Banja Kulaši
Banja Mlječanica
Višegradska banja
Vrućica
Dvorovi
Laktaši (center)
Slatina
Srebrenica – Guber

ПЛАНИНСКА МЈЕСТА

MOUNTAIN RESORTS

Блатница
Источна Илиџа
Јахорина
Кнежево
Котор Варош
Купрес
Маглић
Мраковица
Невесинје
Озрен
Оштрељ – Петровац
Пале
Рибник – Вучја пољана
Романија – Соколац
Теслић – Борја
Тјентиште
Трескавица
Хан Пијесак
Црепољско
Чајниче
Шипово

Blatnica
Istočna Ilidža
Jahorina
Kneževo
Kotor Varoš
Kupres
Maglić
Mrakovica
Nevesinje
Ozren
Oštreљ – Petrovac
Pale
Ribnik – Vučja poljana
Romanija – Sokolac
Teslić – Borja
Tjentište
Treskavica
Han Pijesak
Crepoljsko
Čajniče
Šipovo

ОСТАЛА ТУРИСТИЧКА МЈЕСТА

OTHER TOURIST RESORTS

Бања Лука
Бијељина
Вишеград
Дервента
Добој
Зворник
Источна Илиџа (центар)
Источно Ново Сарајево
Језеро
Лакташи
Мркоњић Град (са Балканом)
Нови Град
Ново Горажде
Приједор
Рибник
Рудо
Теслић
Требиње
Фоча

Banja Luka
Bijeljina
Višegrad
Derventa
Doboj
Zvornik
Istočna Ilidža (center)
Istočno Novo Sarajevo
Jezero
Laktaši
Mrkonjić Grad (with Balkana)
Novi Grad
Novo Goražde
Prijedor
Ribnik
Rudo
Teslić
Trebinje
Foča

ОСТАЛА МЈЕСТА

OTHER RESORTS

У ову врсту су распоређена сва остала мјеста која се не могу разврстати ни у једну од претходних група, а располажу угоститељским објектима (за смјештај, за исхрану, точење пића и сл.).

All other places which cannot be classified into one of the abovementioned groups, and which have hotel and restaurant facilities (for accommodation, for food serving, for drinks serving, etc.) are in this group.

2013

Република Српска, Републички завод за статистику
Republika Srpska, Institute of Statistics



www.rzs.rs.ba