

УГОСТИТЕЉСТВО И ТУРИЗАМ HOTELS AND RESTAURANTS, TOURISM

Број: **7**
No: **7**

СТАТИСТИЧКИ БИЛТЕН
STATISTICAL BULLETIN

Бања Лука
Banja Luka

2011

НАЧЕЛНИК ОДЈЕЉЕЊА ЗА ИЗРАДУ ПУБЛИКАЦИОНИХ БАЗА ПОДАТАКА И СТАТИСТИЧКИХ ПУБЛИКАЦИЈА: Владан Сибиновић
HEAD OF DIVISION FOR CREATION OF PUBLICATION DATA BASES AND STATISTICAL PUBLICATIONS: Vladan Sibinović

РУКОПИС ПРИПРЕМИО: Мирослав Илић
PREPARED BY: Miroslav Ilić

ПРЕВОД: Мирослав Илић
TRANSLATION: Miroslav Ilić

ДИЗАЈН: Александра Зец
DESIGN: Aleksandra Zec

РЕДАКЦИОНИ ОДБОР: Јелена Ђокић, Милка Михолјчић, Нада Јаковљевић, Биљана Ђукић, Богдана Радић
REDACTIONAL BOARD: Jelena Đokić, Milka Miholjčić, Nada Jakovljević, Biljana Đukić, Bogdana Radić

ОДГОВАРА: Др Радмила Чичковић, директор
PERSON RESPONSIBLE: Dr Radmila Čičković, Director General

ПРЕДГОВОР

Билтен угоститељства и туризма је публикација Републичког завода за статистику која приказује податке из наведених области који се прикупљају сваке године према Статистичком програму Републике Српске. Подаци су приказани за период од 2006–2010. године. Билтен се састоји од три поглавља.

У поглављу Преглед развоја угоститељства и туризма приказани су репрезентативни подаци о одређеним областима.

У поглављу Угоститељство приказан је промет у угоститељству по врсти услуга, тромјесечјима и мјесецима, те по општинама.

Поглавље Туризам приказује податке о доласцима и ноћењима туриста по врсти мјеста, мјесецима, врсти објеката за смјештај (приказани су и смјештајни капацитети по врсти објеката), земљи пребивалишта и по општинама.

Изражавамо захвалност свим сарадницима који су учествовали у прикупљању, контроли, обради, припреми статистичких података и методолошких објашњења, као и у уређивању, превеођењу и штампању овог Билтена.

Републички завод за статистику ће бити захвалан на свим примједбама и сугестијама које би могле да допринесу побољшању Билтена.

Др Радмила Чичковић
директор
Републичког завода за статистику

Dr Radmila Čičković
Director General
Republika Srpska Institute of Statistics

FOREWORD

Bulletin on Hotels and restaurants and Tourism Statistics is the publication of Republika Srpska Institute of Statistics, which presents data from these sectors which are collected every year according the Statistical Program of Republika Srpska. The data relate to years 2006–2010. It consists of the three chapters.

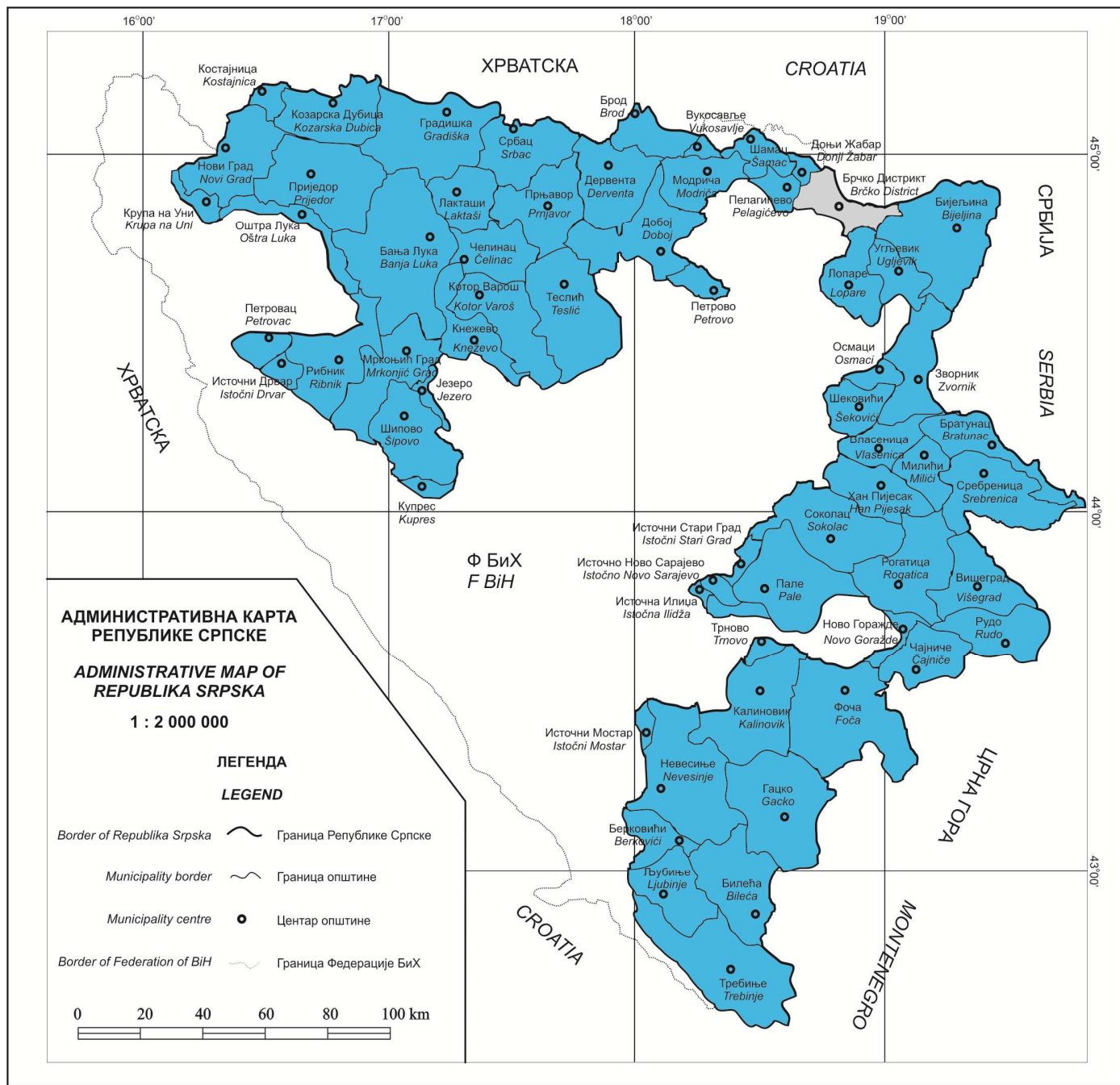
In section Review of development on hotels and restaurants and tourism, the representative data are presented by determined areas.

In section Hotels and restaurants, the turnover in Hotels and restaurants is presented by kind of services, quarters and months and by municipalities.

Section Tourism presents data on the tourist arrivals and tourist nights by the type of tourist resorts, months, type of facilities for accommodation (accommodation capacities by the type of facilities are presented), country of residence and by municipalities.

We would like to thank all our collaborators who participated in collecting, controlling, processing and preparing of statistical data and methodologies, as well as in editing, translating and printing of this Bulletin.

Republika Srpska Institute of Statistics will highly appreciate any remarks and suggestions that could improve our next Bulletin.



САДРЖАЈ CONTENTS	Страна Page
ПРЕДГОВОР FOREWORD	3
МЕТОДОЛОШКА ОБЈАШЊЕЊА NOTES ON METHODOLOGY	6
1. ПРЕГЛЕД РАЗВОЈА УГОСТИТЕЉСТВА И ТУРИЗМА REVIEW OF DEVELOPMENT ON HOTELS AND RESTAURANTS AND TOURISM	10
1.1. Преглед развоја угоститељства Review of development on hotels and restaurants	10
1.2. Преглед развоја туризма Review of development on tourism	10
2. УГОСТИТЕЉСТВО HOTELS AND RESTAURANTS	11
2.1. Промет у угоститељству по врсти услуга Turnover in hotels and restaurants by kind of services	11
2.2. Преглед по врсти услуга Review by kind of services	11
2.3. Промет у угоститељству по тромјесечјима и мјесецима Turnover in hotels and restaurants by quarters and months	12
2.4. Промет у угоститељству по општинама Turnover in hotels and restaurants by municipalities	13
3. ТУРИЗАМ TOURISM	21
3.1. Доласци туриста по врсти мјеста Tourist arrivals by the type of tourist resorts	21
3.2. Ноћења туриста по врсти мјеста Tourist nights by the type of tourist resorts	22
3.3. Доласци туриста по мјесецима Tourist arrivals by month	23
3.4. Ноћења туриста по мјесецима Tourist nights by month	24
3.5. Доласци туриста по врсти објеката за смјештај Tourist arrivals by the type of facilities for accommodation	25
3.6. Ноћења туриста по врсти објеката за смјештај Tourist nights by the type of facilities for accommodation	26
3.7. Смјештајни капацитети по врсти објеката за смјештај Accommodation capacities by the type of facilities for accommodation	27
3.8. Доласци туриста по земљи пребивалишта Tourist arrivals by country of residence	28
3.9. Ноћења туриста по земљи пребивалишта Tourist nights by country of residence	29
3.10. Доласци и ноћења туриста по општинама Tourist arrivals and tourist nights by municipalities	31
Прилог: Списак туристичких мјеста у Републици Српској Annex: List of tourist resorts in Republika Srpska	39

МЕТОДОЛОШКА ОБЈАШЊЕЊА

Извори података и обухватност

Подаци који су објављени у овом Билтену добијени су из следећих извјештаја:

- Годишњи извјештај угоститељства (УГ-15)
 - мрежа, радници и промет угоститељства,
- Мјесечни извјештај о туристима и ноћењима (ТУ-11) – подаци о промету гостију у објектима за смјештај и смјештајни капацитети.

Годишњим извјештајем угоститељства (УГ-15) прикупљају се подаци од угоститељских и других предузећа која обављају угоститељску дјелатност.

Мјесечни извјештај о туристима и ноћењима (ТУ-11) достављају угоститељска предузећа и друге организације које пружају услуге смјештаја гостима. Извори података за састављање овог извјештаја су књиге гостију које воде угоститељска предузећа и друге организације које пружају услуге смјештаја.

Код праћења угоститељства нису обухваћене угоститељске радње.

Објашњење неких појмова и
обиљежја

УГОСТИТЕЉСТВО

Угоститељском пословном јединицом се сматра угоститељски објект предузећа који у пословном, грађевинском и функционалном погледу чини заокружену цјелину, или у оквиру шире грађевинске цјелине има издвојен простор и потребну пословну функционалност за обављање угоститељске дјелатности.

Пословна јединица обавља своју дјелатност, по правилу, у сталним просторијама – објектима (сопственим или закупљеним), најчешће на једном пословном мјесту.

Зависно од врсте угоститељских услуга које претежно пружају, као и техничких могућности и начина услуживања, угоститељске јединице се разврставају на хотеле, мотеле, ресторане, кафане, бифее и др.

NOTES ON METHODOLOGY

Source of data and data coverage

Next reports have been used for collecting data presented in this bulletin:

- *the data on network, workers and turnover in Hotels and restaurants are taken from Yearly report on Hotels and restaurants (UG-15),*
- *the data on turnover of guests in accommodation facilities and accommodation capacities are taken from Monthly report on tourists and nights (TU-11).*

The data are obtained through Yearly report on Hotels and restaurants (UG-15), provided by hotel and restaurant enterprises and other enterprises, performing the hotel and restaurant activity.

The data are obtained by Monthly report on tourists and nights (TU-11), provided by hotels, restaurants and other units that provide services of guests' accommodation. The guest's books, conducted by the hotel and restaurant enterprises and other organizations providing accommodation to tourists, are the main source for writing report.

The data on Hotels and restaurants do not include hotel and restaurant shops.

Definitions of some concepts and characteristics

HOTELS AND RESTAURANTS

A hotel and restaurant business unit is a hotel and restaurant facility of an enterprise which in business, constructional and functional sense makes up a whole or has a separate space and necessary business functionality for performing hotel and restaurant activity.

A business unit performs its activity as a rule in its permanent premises establishments (owned or rented), most of the time at one business place.

Depending on the type of hotel and restaurant services predominantly rendered, technical facilities and kind of servicing, the hotel and restaurant units are classified into hotels, motels, restaurants, cafes, buffets, etc.

Промет у угоститељству представља књиговодствено обрачунату вриједност извршених угоститељских услуга (смјештај, храна, точење пића) и других услуга које се уобичајено обављају у угоститељству (превоз путника и пртљага, туристичке услуге, продаја дувана и предмета за успомену и др.).

У вриједност извршених услуга укључен је порез на промет, односно порез на додану вриједност од 2006. године.

Запослени су сва лица која раде на пословима угоститељске дјелатности, са стањем 31. августа за посматране године.

ТУРИЗАМ

Туризам представља активност лица која путују у мјеста изван свог уобичајеног мјеста боравка и бораве у њима најдуже до годину дана без прекида, а ради одмора, послова и из других разлога који се не односе на обављање неке активности које плаћа мјесто посјете.

Посјетилац је свако лице које путује у неко мјесто изван своје уобичајене околине на период који не прелази 12 узастопних мјесеци, а главна сврха путовања није обављање неке активности коју плаћа мјесто посјете. У зависности од дужине боравка посјетиоци се дијеле на туристе и излетнике.

Туристом се сматра свако лице које путује у неко мјесто изван свог пребивалишта и проведе најмање једну ноћ у угоститељском или неком другом објекту за смјештај гостију, а мотиви боравка у угоститељском објекту могу бити: одмор, послови (конгреси, сајмови и изложбе, мисије међународних организација и сл.), здравље, учествовање у спортским догађајима и сл.

Доласци су дефинисани као број гостију који бораве једну или више ноћи у смјештајном објекту у посматраном периоду. Обухватају се и дјеца, без обзира на узраст. Не обухватају се гости који стално станују у објекту (особље објекта, власник објекта и чланови његовог домаћинства и сл.), као ни лица која имају статус избјеглице.

Број долазака не одговара броју лица која путују. Једно лице може да путује више пута у току године и сваки пут се његов долазак региструје у смјештајном објекту у коме борави. Такође, једно лице може у току једног путовања да посјећује више мјеста и у сваком објекту у коме борави током тог путовања региструје се његов долазак.

***The turnover in hotel and restaurant activity** represents calculated value of accounting of performed hotel and restaurant services (accommodation, food, drinks) and other services, usually performed in the hotel and restaurant activity (passengers and luggage transportation, tourist services, sale of tobacco and souvenirs, etc.).*

Tax on the turnover is included in the value of the performed services and VAT from 2006.

***Employees** cover all persons engaged in hotel and restaurant activity, on 31st August for observed years.*

TOURISM

***Tourism** comprises the activities of persons traveling to and staying in places outside their usual environment for not more than one consecutive year, for holiday, business and other purposes not related to the exercise of an activity remunerated from within the place visited.*

***A visitor** is any person traveling to a place other than that of his/her usual environment for less than 12 consecutive months and whose main purpose of the visit is other than the exercise of an activity remunerated from within the place visited. Depending on the length of stay visitors are divided into tourists and picnickers.*

***A tourist** is any person traveling to a place other than that of his/her usual place of residence and spending at least one night in a hotel, restaurant or some other accommodation establishment, and whose main purpose of visit may be one of the following: holiday, business (congresses, fairs and expositions, missions of international organizations etc.), health, participation in sports etc.*

***Tourist arrivals** are defined as a number of guests staying one night or more in accommodation facility in observed period. Children are also covered, regardless of age. Not included: guests which are permanent residents of the facility (facility staff, owner and members of his households, etc.), as well as persons having status of refugees.*

The number of arrivals cannot be assumed to be equal to the number of persons traveling. A person can travel many times during a year and each time his/her arrival is registered in accommodation facility in which he/she stays. A person can also visit many places during the single trip and his/her arrivals in each accommodation facility during the course of the trip are registered.

У овом билтену исказан је број долазака и остварени број ноћења туриста, а не број туриста.

Ноћења су представљена бројем ноћења које остваре гости у смјештајном капацитету.

Земља припадности госта се одређује на основу држављанства из пасоша или друге одговарајуће путне исправе.

Домаћи турист је свако лице са пребивалиштем у Босни и Херцеговини и Републици Српској које у неком мјесту у земљи изван мјеста свог пребивалишта проведе најмање једну ноћ у угоститељском или другом објекту за смјештај гостију.

Страни турист је свако лице са пребивалиштем изван Босне и Херцеговине, а које привремено борави у Републици Српској и које проведе најмање једну ноћ у угоститељском или другом објекту за смјештај гостију.

Туристичким мјестом се сматра оно које испуњава следеће основне услове:

- атрактивне (природне љепоте, љековити извори, културно-историјски споменици, разне културне, забавне и спортске приредбе итд.),
- комуникативне (могућност приступа, саобраћајне везе и сл.),
- рецептивне (објекти за смјештај и уз њих потребни пратећи објекти за пружање разних услуга – трговинских, занатских, ПТТ услуга и сл., као и паркови, купалишта, шеталишта и др.).

Бањска мјеста су она мјеста код којих је љековитост термалних или минералних вода и осталих геолошко-минеролошких састојака, научно-медицински или емпиријски утврђена и која имају одговарајуће објекте са уређајима за лијечење и опоравак посјетилаца.

Планинска мјеста су углавном она мјеста која се налазе изнад 500 метара надморске висине, или леже у територијалном оквиру неке планине.

Остала туристичка мјеста су друга мјеста која посједују атрактивне факторе (нпр. климатске, затим културно-историјске споменике и сл.), ријечна и језерска мјеста и др., а која се не могу разврстати у напријед наведена мјеста.

Остала мјеста су сва остала мјеста која се не могу разврстати ни у једну од претходних група, а располажу угоститељским објектима за смјештај.

This Bulletin covers a number of tourist arrivals and nights, but not a number of tourists.

***Tourist nights** are defined as a number of nights realized by guests in an accommodation establishment.*

***The guest's country** is determined by nationality from passport or some other travel document.*

***Domestic tourist** is a person with permanent residence in Bosnia and Herzegovina and Republika Srpska spending at least one night in a hotel or some other accommodation facility other their place of residence.*

***Foreign tourist** is a person with permanent residence outside Bosnia and Herzegovina and temporarily resides in Republika Srpska and who spends at least one night in a hotel or some other accommodation facility.*

***A tourist resort** is the place which meets the following main conditions:*

- *attractiveness (natural beauties, curative springs, cultural-historical monuments, various cultural, entertainment and sport events, etc.),*
- *communications (possibility of access, transport facilities, etc.),*
- *reception facilities (accommodation and accompanying facilities for rendering different services – trade, craft, PTT, parks, bathing facilities, promenades, etc.).*

***Spa resorts** are places with curative characteristics of thermal or mineral waters and other geological and mineralogical elements being scientifically and medically or empirically established and which have corresponding establishments with installations for medical treatment and recovery of visitors.*

***Mountain resorts** are, as a rule, places situated over 500 meters of height above sea level, or located in the territorial area of a certain mountain.*

***Other tourist resorts** are other places possessing attractive factors (e.g. climate, cultural-historical monuments, etc.), river and lake resorts, etc., which cannot be classified into above mentioned places.*

***Other resorts** are all other places which cannot be classified into any of preceding groups, which have hotel and restaurant establishments for accommodation.*

Објекти за смјештај су угоститељски објекти у којима се претежно пружају услуге смјештаја, као и објекти установа здравствене заштите у којима пацијенти бораве ради медицинске рехабилитације коришћењем првенствено природних чинилаца. То су: хотели, мотели, пансиони, преноћишта, гостионице, бањска и климатска лјечилишта, планинарски домови и куће, омладинска и дјечија одмаралишта и остало.

Број соба обухвата собе које су расположиве за изнајмљивање гостима са стањем крајем мјесеца, односно са стањем посљедњег дана у мјесецу када је цио објекат био отворен. Апартамент је приказан као једна соба.

Лежаји обухватају сталне и помоћне лежаје. Стални лежаји су кревети и други лежаји за спавање који су инсталирани у соби и припадају редовној опреми собе.

Кревет за двоје се рачуна као два кревета. Помоћни лежаји су кревети и други лежаји за спавање који не чине редовну опрему собе, већ се накнадно уносе у собу ради повећања капацитета у току главне туристичке сезоне или на захтјев госта, као и лежаји који се већ налазе у соби, а користе се првенствено за поподневни одмор гостију или за сједење током дана.

Основни материјал статистике угоститељства и туризма се припрема и обрађује у Републичком заводу за статистику.

Садржај образаца према којима је рађена обрада је прописан Статистичким програмом Републике Српске.

Accommodation establishments are hotel and restaurant establishments rendering accommodation services including health establishments for medical rehabilitation. As regard type they are hotels, motels, boarding houses, overnight accommodations, inns, spa and climatic cures, mountain huts and shelters, youth and children's rest homes and other.

The number of rooms covers rooms available for renting to guests as of end of a month that is as of last day in a month when establishment was open. A suite is shown as one room.

Beds include permanent and accessory beds. Permanent beds are beds and other sleeping facilities installed in a room as a part of regular room equipment.

Double bed is shown as two beds. Accessory beds are beds and other sleeping facilities not being the part of regular room equipment but additional ones that supplement accommodation capacity during the season or on guest's request as well as those, being already in the room, used for afternoon rest of guests or sitting during the day.

Basic materials on Statistics of Hotels and restaurants and Tourism Statistics are prepared and processed in Republika Srpska Institute of Statistics.

Republika Srpska Statistical Programme prescribes the content of forms, according to which the data processing was made.

Објашњење знакова

- нема појаве
- ... не располаже се податком
- ¹⁾ ознака за напомену

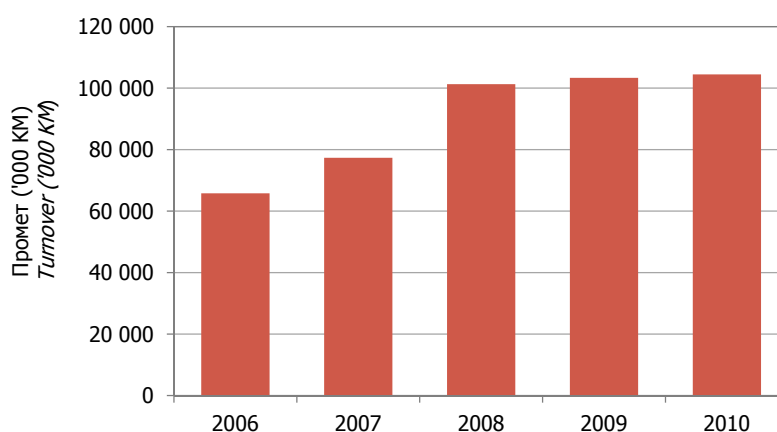
Explanation of symbols

- no occurrence
- ... data not available
- ¹⁾ footnote

1. ПРЕГЛЕД РАЗВОЈА УГОСТИТЕЉСТВА И ТУРИЗМА REVIEW OF DEVELOPMENT ON HOTELS AND RESTAURANTS AND TOURISM

1.1. ПРЕГЛЕД РАЗВОЈА УГОСТИТЕЉСТВА REVIEW OF DEVELOPMENT ON HOTELS AND RESTAURANTS

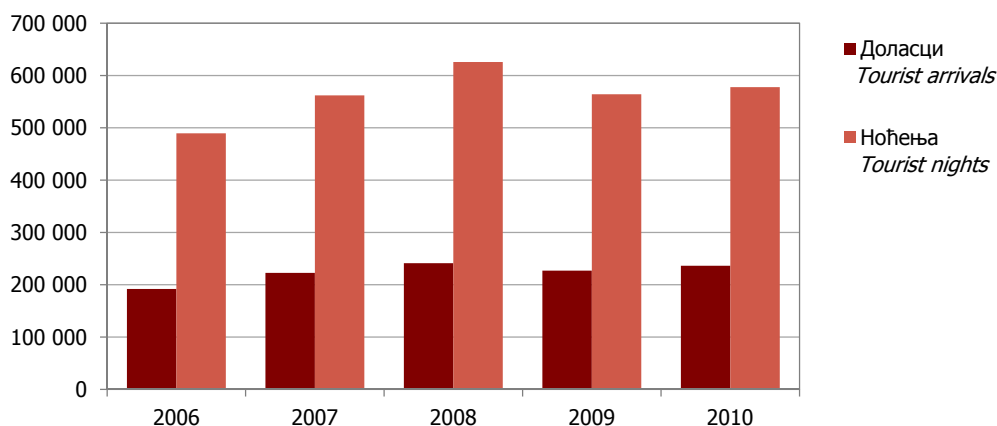
	Пословне јединице <i>Business units</i>	Запослени <i>Persons in employment</i>	Лежаји <i>Beds</i>	Промет, КМ <i>Turnover, in KM</i>
2006	413	4 065	7 818	65 794 347
2007	437	4 342	8 357	77 341 480
2008	501	4 837	8 424	101 297 583
2009	504	4 673	8 545	103 334 702
2010	495	4 786	8 987	104 471 939



Графикон 1. Промет у угоститељству по годинама
Graph 1. Turnover in hotels and restaurants by years

1.2. ПРЕГЛЕД РАЗВОЈА ТУРИЗМА REVIEW OF DEVELOPMENT ON TOURISM

	Собе <i>Rooms</i>	Лежаји <i>Beds</i>	Доласци туриста <i>Tourist arrivals</i>			Ноћења туриста <i>Tourist nights</i>		
			укупно <i>total</i>	домаћи <i>domestic</i>	страни <i>foreign</i>	укупно <i>total</i>	домаћи <i>domestic</i>	страни <i>foreign</i>
2006	3 696	7 818	191 934	118 997	72 937	489 441	322 129	167 312
2007	3 954	8 357	222 729	132 057	90 672	561 995	356 557	205 438
2008	3 952	8 424	241 145	139 961	101 184	625 842	388 739	237 103
2009	4 033	8 545	226 957	133 047	93 910	564 091	355 481	208 610
2010	4 248	8 987	236 286	141 201	95 085	577 802	370 879	206 923

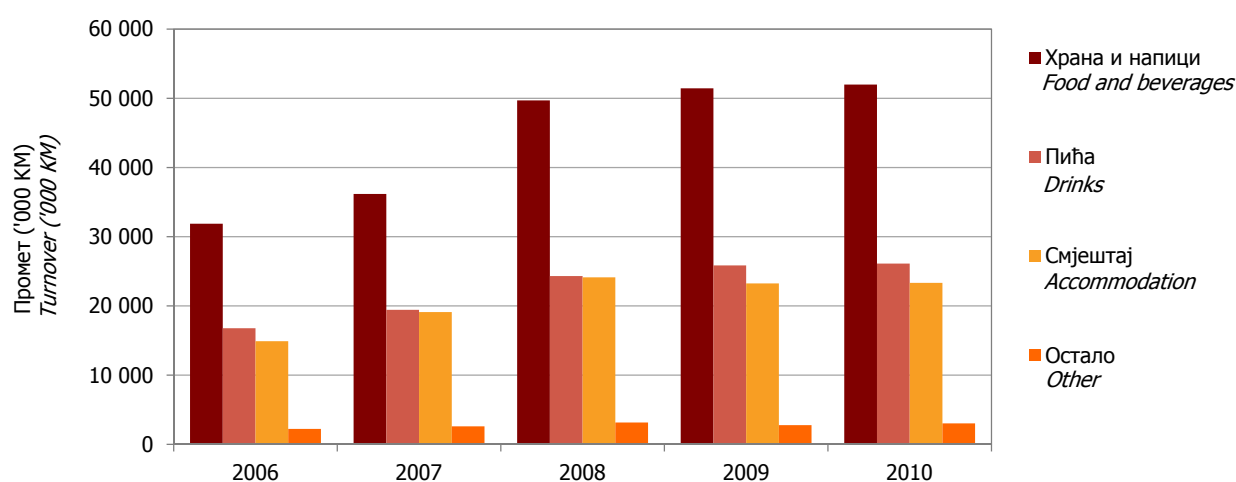


Графикон 2. Доласци и ноћења туриста по годинама
Graph 2. Tourist arrivals and tourist nights by years

2. УГОСТИТЕЉСТВО HOTELS AND RESTAURANTS

2.1. ПРОМЕТ У УГОСТИТЕЉСТВУ ПО ВРСТИ УСЛУГА TURNOVER IN HOTELS AND RESTAURANTS BY KIND OF SERVICES

	Промет по врсти услуга, KM Turnover by kind of services, in KM					Пословне јединице Business units	Запослени Persons in employment
	укупно total	храна и напаци food and beverages	алкохолна и безалкохолна пића alcoholic and non- alcoholic drinks	смјештај accommodation	остало other		
2006	65 794 347	31 873 863	16 780 125	14 904 691	2 235 668	413	4 065
2007	77 341 480	36 181 917	19 435 760	19 120 137	2 603 666	437	4 342
2008	101 297 583	49 692 812	24 313 897	24 131 414	3 159 460	501	4 837
2009	103 334 702	51 445 670	25 856 564	23 253 392	2 779 076	504	4 673
2010	104 471 939	51 987 980	26 123 595	23 329 882	3 030 482	495	4 786



Графикон 3. Промет у угоститељству по врсти услуга
Graph 3. Turnover in hotels and restaurants by kind of services

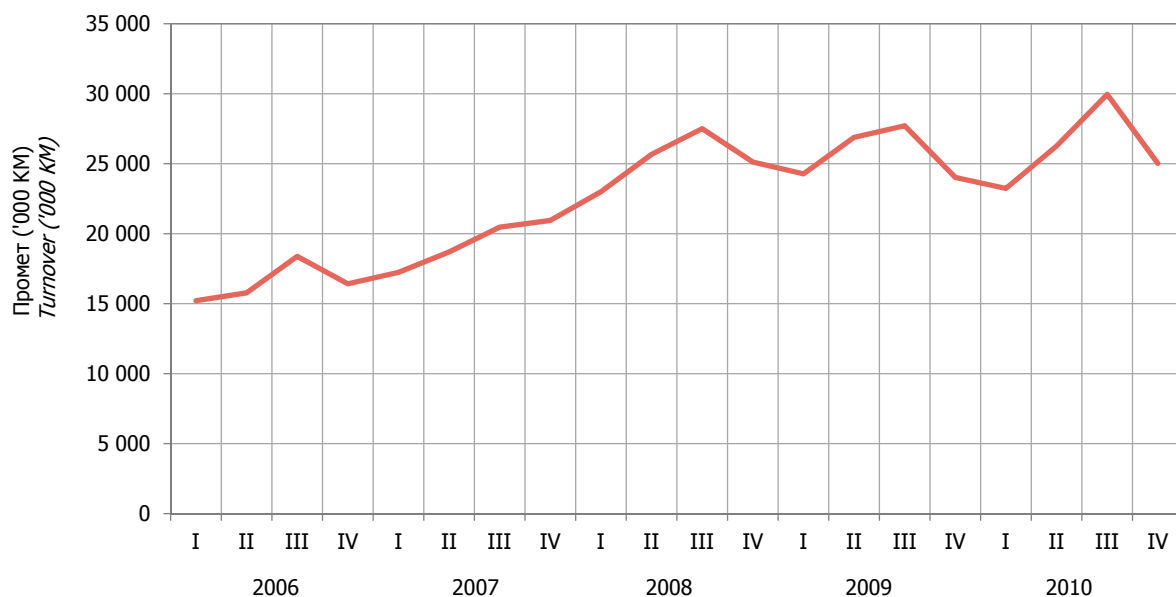
2.2. ПРЕГЛЕД ПО ВРСТИ УСЛУГА REVIEW BY KIND OF SERVICES

	2006	2007	2008	2009	2010	у KM / in KM
УКУПНО	65 794 347	77 341 480	101 297 583	103 334 702	104 471 939	TOTAL
Пиво	3 772 564	4 421 533	5 766 420	6 216 619	6 590 299	Beer
Вино	1 975 167	2 487 065	3 248 201	3 452 362	3 642 396	Wine
Ракија	936 953	1 153 829	1 255 763	1 338 916	1 146 108	Brandy
Жестока пића	2 088 829	2 344 231	2 809 642	2 829 318	2 814 839	Spirits
Воћни сокови – концентровани	274 720	560 978	531 560	711 620	464 351	Fruit juices – concentrated
Воћни сокови – неконцентровани	2 779 016	3 006 957	3 817 674	3 614 388	3 656 046	Fruit juices – non-concentrated
Сода вода и минерална вода	2 052 271	2 233 060	2 643 540	3 029 312	3 236 412	Soda-water and mineral water
Остала безалкохолна пића	2 900 605	3 228 107	4 241 097	4 664 029	4 573 144	Other non-alcoholic drinks
Храна	28 366 410	31 592 788	43 416 626	43 713 200	43 073 058	Food
Напаци (кафа, чај и сл.)	3 507 453	4 589 129	6 276 186	7 732 470	8 914 922	Beverages (coffee, tea, etc.)
Дуван и шибице	197 769	161 937	456 986	178 506	228 112	Tobacco and matches
Остали робни промет	326 997	352 109	638 434	731 924	571 288	Other commodity turnover
Ноћења	14 904 691	19 120 137	24 131 414	23 253 392	23 329 882	Nights
Остали неробни промет	1 710 902	2 089 620	2 064 040	1 868 646	2 231 082	Other non-commodity turnover

2.3. ПРОМЕТ У УГОСТИТЕЉСТВУ ПО ТРОМЈЕСЕЧЈИМА И МЈЕСЕЦИМА
TURNOVER IN HOTELS AND RESTAURANTS BY QUARTERS AND MONTHS

у хиљ. КМ / in thousands KM

	2006	2007	2008	2009	2010	
УКУПНО	65 794	77 341	101 298	103 335	104 472	TOTAL
I ТРОМЈЕСЕЧЈЕ	15 215	17 235	23 003	24 725	23 232	I QUARTER
јануар	5 039	5 808	8 018	8 269	7 259	January
фебруар	4 606	5 446	7 272	7 980	7 670	February
март	5 570	5 981	7 713	8 476	8 303	March
II ТРОМЈЕСЕЧЈЕ	15 776	18 693	25 669	26 880	26 265	II QUARTER
април	4 621	5 467	6 977	7 943	7 854	April
мај	5 523	6 365	9 183	9 575	9 125	May
јуни	5 632	6 861	9 509	9 362	9 286	June
III ТРОМЈЕСЕЧЈЕ	18 382	20 467	27 507	27 714	29 953	III QUARTER
јули	6 218	7 321	9 317	9 733	10 189	July
август	6 150	6 957	9 624	9 426	10 596	August
септембар	6 014	6 189	8 566	8 555	9 168	September
IV ТРОМЈЕСЕЧЈЕ	16 421	20 946	25 119	24 016	25 022	IV QUARTER
октобар	5 404	7 058	8 578	8 304	8 946	October
новембар	5 147	6 246	7 652	7 204	7 848	November
децембар	5 870	7 642	8 889	8 508	8 228	December



Графикон 4. Промет у угоститељству по тромјесечјима
Graph 4. Turnover in hotels and restaurants by quarters

2.4. ПРОМЕТ У УГОСТИТЕЉСТВУ ПО ОПШТИНАМА
TURNOVER IN HOTELS AND RESTAURANTS BY MUNICIPALITIES

		Промет по врсти услуга, КМ <i>Turnover by kind of services, in KM</i>					Пословне јединице <i>Business units</i>	Запослени <i>Persons in employment</i>	
		укупно <i>total</i>	храна и напици <i>food and beverages</i>	алкохолна и безалкохолна пића <i>alcoholic and non-alcoholic drinks</i>	смјештај <i>accommo- dation</i>	остало <i>other</i>			
УКУПНО	2006	65 794 347	31 873 863	16 780 125	14 904 691	2 235 668	413	4 065	2006 TOTAL
	2007	77 341 480	36 181 917	19 435 760	19 120 137	2 603 666	437	4 342	2007
	2008	101 297 583	49 692 812	24 313 897	24 131 414	3 159 460	501	4 837	2008
	2009	103 334 702	51 445 670	25 856 564	23 253 392	2 779 076	504	4 673	2009
	2010	104 471 939	51 987 980	26 123 595	23 329 882	3 030 482	495	4 786	2010
Бања Лука ¹⁾	2006	17 702 315	8 084 304	4 100 026	5 183 283	334 702	83	880	2006 Banja Luka ¹⁾
	2007	19 395 855	8 354 059	4 672 223	6 028 557	341 016	86	956	2007
	2008	26 889 926	12 683 706	6 414 046	7 440 056	352 118	98	1 124	2008
	2009	27 955 775	13 370 927	6 599 779	7 716 230	268 839	105	1 161	2009
	2010	26 460 666	12 961 675	6 295 712	6 919 870	283 409	106	1 083	2010
Берковићи	2006	-	-	-	-	-	-	-	2006 Berkovići
	2007	-	-	-	-	-	-	-	2007
	2008	-	-	-	-	-	-	-	2008
	2009	-	-	-	-	-	-	-	2009
	2010	-	-	-	-	-	-	-	2010
Бијељина	2006	6 288 040	3 174 423	1 979 789	781 613	352 215	44	351	2006 Bijeljina
	2007	8 235 789	4 120 146	2 636 015	923 946	555 682	51	402	2007
	2008	10 827 635	6 064 282	2 861 089	1 361 852	540 412	58	466	2008
	2009	11 654 201	5 793 143	3 640 970	1 735 331	484 757	54	455	2009
	2010	12 835 803	7 262 747	3 398 606	1 593 515	580 935	60	495	2010
Билећа	2006	306 109	134 358	159 804	11 947	-	3	41	2006 Bileća
	2007	442 651	172 354	201 568	68 729	-	4	29	2007
	2008	338 827	133 372	144 387	61 068	-	3	19	2008
	2009	246 761	98 988	97 571	50 202	-	4	22	2009
	2010	162 567	61 803	71 296	29 468	-	4	19	2010
Братунац	2006	81 126	32 373	28 665	20 088	-	2	6	2006 Bratunac
	2007	101 747	31 281	35 362	35 104	-	3	9	2007
	2008	131 633	45 601	49 271	36 761	-	4	11	2008
	2009	134 620	44 072	49 195	41 353	-	5	12	2009
	2010	269 836	141 210	96 128	32 498	-	5	12	2010
Брод	2006	110 574	66 588	22 091	21 895	-	3	62	2006 Brod
	2007	165 588	127 072	18 433	20 083	-	3	65	2007
	2008	979 226	718 850	196 840	63 536	-	4	60	2008
	2009	1 342 469	1 105 808	192 623	44 038	-	3	63	2009
	2010	1 411 243	1 152 197	217 277	41 769	-	4	68	2010
Вишеград	2006	1 170 975	524 361	196 360	322 671	127 583	4	108	2006 Višegrad
	2007	1 271 965	563 610	119 062	532 174	57 119	3	85	2007
	2008	1 387 007	655 745	135 630	529 128	66 504	4	132	2008
	2009	1 683 095	852 392	221 527	537 840	71 336	5	113	2009
	2010	1 703 558	686 495	199 707	737 194	80 162	5	122	2010

¹⁾ Подаци се односе на град Бања Лука / Data refer to the city of Banja Luka

2.4. ПРОМЕТ У УГОСТИТЕЉСТВУ ПО ОПШТИНАМА
TURNOVER IN HOTELS AND RESTAURANTS BY MUNICIPALITIES

(наставак--continued)

		Промет по врсти услуга, КМ Turnover by kind of services, in KM					Пословне јединице Business units	Запослени Persons in employment	
		укупно total	храна и напици food and beverages	алкохолна и безалкохолна пића alcoholic and non-alcoholic drinks	смјештај accommo- dation	остало other			
Власеница	2006	601 472	349 186	149 243	90 177	12 866	3	30	2006 Vlasenica
	2007	604 942	390 945	100 526	92 805	20 666	3	24	2007
	2008	492 850	312 054	68 862	111 934	-	1	5	2008
	2009	418 047	222 286	92 633	62 286	40 842	3	33	2009
	2010	307 705	145 098	55 994	56 805	49 808	3	30	2010
Вукосавље	2006	-	-	-	-	-	-	-	2006 Vukosavlje
	2007	-	-	-	-	-	-	-	2007
	2008	-	-	-	-	-	-	-	2008
	2009	-	-	-	-	-	-	-	2009
	2010	-	-	-	-	-	-	-	2010
Гацко	2006	1 887 419	1 241 064	536 682	97 188	12 485	9	170	2006 Gacko
	2007	1 996 891	1 328 847	535 137	123 095	9 812	9	164	2007
	2008	2 023 096	1 284 086	585 825	140 456	12 729	8	159	2008
	2009	2 062 987	1 433 191	455 428	156 819	17 549	8	135	2009
	2010	2 463 035	1 455 228	812 340	183 383	12 084	8	148	2010
Градишка	2006	1 247 396	629 419	473 140	101 099	43 738	14	85	2006 Gradiška
	2007	1 535 504	846 218	458 803	191 349	39 134	17	96	2007
	2008	1 931 169	947 813	693 924	247 330	42 102	20	107	2008
	2009	2 395 626	1 283 229	828 179	225 894	58 324	22	116	2009
	2010	2 482 368	1 218 133	984 599	207 755	71 881	22	121	2010
Дервента	2006	430 536	226 689	104 878	98 969	-	3	25	2006 Derventa
	2007	560 312	338 162	135 573	86 577	-	5	30	2007
	2008	1 072 541	563 147	295 806	212 850	738	7	51	2008
	2009	1 350 862	635 668	521 031	194 163	-	9	51	2009
	2010	1 080 098	569 468	370 028	139 052	1 550	8	43	2010
Добој	2006	1 866 349	874 715	631 161	154 758	205 715	13	124	2006 Doboj
	2007	2 506 768	1 132 861	647 125	455 388	271 394	13	141	2007
	2008	3 376 443	1 761 644	859 413	573 732	181 654	20	194	2008
	2009	3 202 247	1 834 114	786 422	497 352	84 359	18	119	2009
	2010	2 836 317	1 630 952	714 342	425 715	65 308	17	131	2010
Доњи Жабар	2006	17 420	6 640	10 780	-	-	1	3	2006 Donji Žabar
	2007	88 248	51 945	31 603	4 700	-	3	12	2007
	2008	127 220	69 758	51 822	5 640	-	3	12	2008
	2009	93 554	55 275	38 279	-	-	2	7	2009
	2010	85 312	44 036	41 276	-	-	2	7	2010
Зворник	2006	1 000 862	779 584	181 178	36 381	3 719	5	64	2006 Zvornik
	2007	1 328 637	930 472	310 613	87 120	432	7	88	2007
	2008	1 209 848	740 626	379 820	74 453	14 949	7	86	2008
	2009	1 365 293	762 253	364 335	196 396	42 309	10	72	2009
	2010	1 443 551	801 835	392 222	231 594	17 900	10	71	2010

2.4. ПРОМЕТ У УГОСТИТЕЉСТВУ ПО ОПШТИНАМА
TURNOVER IN HOTELS AND RESTAURANTS BY MUNICIPALITIES

(наставак—continued)

		Промет по врсти услуга, КМ Turnover by kind of services, in KM					Пословне јединице Business units	Запослени Persons in employment	
		укупно total	храна и напици food and beverages	алкохолна и безалкохолна пића alcoholic and non-alcoholic drinks	смјештај accommo- dation	остало other			
Источна Илиџа	2006	1 105 909	383 352	321 006	354 200	47 351	9	62	2006 Istočna Ilidža
	2007	1 482 848	484 489	435 798	488 512	74 049	10	107	2007
	2008	1 522 408	483 746	337 582	657 733	43 347	10	84	2008
	2009	1 858 505	678 870	350 180	782 430	47 025	10	85	2009
	2010	1 655 029	582 449	298 275	723 701	50 604	9	79	2010
Источни Дрвар	2006	-	-	-	-	-	-	-	2006 Istočni Drvar
	2007	-	-	-	-	-	-	-	2007
	2008	-	-	-	-	-	-	-	2008
	2009	-	-	-	-	-	-	-	2009
	2010	-	-	-	-	-	-	-	2010
Источни Мостар	2006	-	-	-	-	-	-	-	2006 Istočni Mostar
	2007	-	-	-	-	-	-	-	2007
	2008	-	-	-	-	-	-	-	2008
	2009	-	-	-	-	-	-	-	2009
	2010	-	-	-	-	-	-	-	2010
Источни Стари Град	2006	19 649	15 357	4 292	-	-	1	2	2006 Istočni Stari
	2007	36 138	26 781	9 357	-	-	1	2	2007 Grad
	2008	-	-	-	-	-	-	-	2008
	2009	-	-	-	-	-	-	-	2009
	2010	-	-	-	-	-	-	-	2010
Источно Ново Сарајево	2006	360 278	127 866	207 148	25 264	-	5	54	2006 Istočno Novo
	2007	431 417	193 591	179 426	46 364	12 036	5	55	2007 Sarajevo
	2008	1 525 867	927 210	519 454	59 307	19 896	7	84	2008
	2009	1 737 316	1 087 966	607 504	36 119	5 727	7	62	2009
	2010	1 686 372	1 021 636	470 884	31 352	162 500	7	53	2010
Језеро	2006	-	-	-	-	-	-	-	2006 Jezero
	2007	-	-	-	-	-	-	-	2007
	2008	-	-	-	-	-	-	-	2008
	2009	-	-	-	-	-	-	-	2009
	2010	-	-	-	-	-	-	-	2010
Калиновик	2006	-	-	-	-	-	-	-	2006 Kaliinovik
	2007	-	-	-	-	-	-	-	2007
	2008	-	-	-	-	-	-	-	2008
	2009	-	-	-	-	-	-	-	2009
	2010	-	-	-	-	-	-	-	2010
Кнежево	2006	37 311	17 130	16 234	3 223	724	4	24	2006 Kneževo
	2007	13 444	4 233	7 171	2 040	-	3	3	2007
	2008	226 585	72 815	124 932	26 857	1 981	7	17	2008
	2009	18 922	2 507	12 565	3 850	-	4	15	2009
	2010	10 312	795	9 517	-	-	2	2	2010

2.4. ПРОМЕТ У УГОСТИТЕЉСТВУ ПО ОПШТИНАМА
TURNOVER IN HOTELS AND RESTAURANTS BY MUNICIPALITIES

(наставак--continued)

		Промет по врсти услуга, КМ Turnover by kind of services, in KM					Пословне јединице Business units	Запослени Persons in employment	
		укупно total	храна и напици food and beverages	алкохолна и безалкохолна пића alcoholic and non-alcoholic drinks	смјештај accommodation	остало other			
Козарска Дубица	2006	947 205	597 319	117 371	232 515	-	8	47	2006 Kozarska Dubica
	2007	792 940	459 581	101 491	231 868	-	9	39	2007
	2008	1 720 727	883 384	212 829	624 514	-	10	47	2008
	2009	1 785 352	922 811	178 128	684 413	-	9	33	2009
	2010	1 673 075	848 973	152 327	671 775	-	8	28	2010
Костајница	2006	10 021	1 396	8 625	-	-	1	1	2006 Kostajnica
	2007	38 020	13 470	16 814	7 736	-	2	3	2007
	2008	108 208	38 826	53 517	15 865	-	4	9	2008
	2009	160 040	44 711	81 103	34 226	-	4	11	2009
	2010	120 179	27 690	80 575	11 914	-	3	9	2010
Котор Варош	2006	166 893	55 164	72 220	39 509	-	5	15	2006 Kotor Varoš
	2007	239 332	131 533	45 358	62 441	-	4	14	2007
	2008	263 302	133 446	52 214	77 642	-	4	12	2008
	2009	143 290	65 522	28 811	48 957	-	4	13	2009
	2010	44 779	1 010	3 996	39 773	-	2	5	2010
Крупа на Уни	2006	-	-	-	-	-	-	-	2006 Krupa na Uni
	2007	-	-	-	-	-	-	-	2007
	2008	-	-	-	-	-	-	-	2008
	2009	-	-	-	-	-	-	-	2009
	2010	-	-	-	-	-	-	-	2010
Купрес	2006	-	-	-	-	-	-	-	2006 Kupres
	2007	-	-	-	-	-	-	-	2007
	2008	-	-	-	-	-	-	-	2008
	2009	-	-	-	-	-	-	-	2009
	2010	-	-	-	-	-	-	-	2010
Лакташи	2006	5 226 045	2 244 138	1 776 559	1 146 705	58 643	12	240	2006 Laktaši
	2007	5 663 093	2 473 537	1 806 949	1 310 586	72 021	10	306	2007
	2008	6 788 067	3 069 882	2 018 859	1 520 282	179 044	16	291	2008
	2009	8 615 691	3 835 148	2 839 428	1 506 322	434 793	17	345	2009
	2010	8 682 440	4 020 301	2 758 080	1 451 579	452 480	18	342	2010
Лопаре	2006	146 593	102 149	37 293	7 151	-	3	25	2006 Lopare
	2007	152 508	94 298	48 904	4 856	4 450	3	21	2007
	2008	85 171	32 983	28 025	3 518	20 645	2	12	2008
	2009	11 205	5 658	5 371	116	60	1	9	2009
	2010	23 055	3 476	10 840	8 739	-	1	6	2010
Љубиње	2006	-	-	-	-	-	-	-	2006 Ljubinje
	2007	12 572	3 424	9 148	-	-	1	3	2007
	2008	8 056	1 265	6 791	-	-	1	3	2008
	2009	-	-	-	-	-	-	-	2009
	2010	-	-	-	-	-	-	-	2010

2.4. ПРОМЕТ У УГОСТИТЕЉСТВУ ПО ОПШТИНАМА
TURNOVER IN HOTELS AND RESTAURANTS BY MUNICIPALITIES

(наставак—continued)

		Промет по врсти услуга, КМ Turnover by kind of services, in KM					Пословне јединице Business units	Запослени Persons in employment	
		укупно total	храна и напици food and beverages	алкохолна и безалкохолна пића alcoholic and non-alcoholic drinks	смјештај accommodation	остало other			
Милићи	2006	915 770	707 110	88 659	51 860	68 141	3	38	2006 Milići
	2007	616 929	418 866	90 811	67 252	40 000	3	22	2007
	2008	552 056	306 337	121 615	107 492	16 612	2	19	2008
	2009	454 500	262 031	128 449	61 610	2 410	2	19	2009
	2010	445 530	250 946	128 849	63 940	1 795	2	18	2010
Модрича	2006	808 330	539 926	220 017	48 387	-	12	58	2006 Modriča
	2007	876 555	610 259	216 979	49 317	-	12	64	2007
	2008	1 049 302	730 689	248 681	69 932	-	10	62	2008
	2009	1 218 836	857 571	285 340	67 191	8 734	10	57	2009
	2010	927 321	599 192	248 607	79 522	-	9	53	2010
Мркоњић Град	2006	803 741	370 211	296 599	47 652	89 279	9	76	2006 Mrkonjić Grad
	2007	793 986	393 133	295 501	70 609	34 743	9	52	2007
	2008	792 817	410 856	279 627	97 485	4 849	7	55	2008
	2009	830 980	482 806	261 877	79 720	6 577	7	54	2009
	2010	718 902	444 314	210 543	62 188	1 857	7	50	2010
Невесиње	2006	135 101	52 212	66 329	11 350	5 210	4	26	2006 Nevesinje
	2007	174 957	77 063	86 799	11 095	-	4	23	2007
	2008	201 568	57 541	137 791	6 236	-	5	23	2008
	2009	204 670	40 863	157 669	6 138	-	4	20	2009
	2010	220 698	63 640	142 454	14 604	-	6	24	2010
Нови Град	2006	307 715	112 500	143 976	46 154	5 085	5	27	2006 Novi Grad
	2007	285 489	88 405	139 722	36 895	20 467	4	19	2007
	2008	643 892	204 938	272 415	80 514	86 025	9	39	2008
	2009	702 469	220 536	288 593	133 399	59 941	10	37	2009
	2010	627 356	253 010	249 888	98 167	26 291	11	37	2010
Ново Горажде	2006	232 736	160 894	71 842	-	-	3	11	2006 Novo Goražde
	2007	309 264	175 583	108 514	24 142	1 025	4	17	2007
	2008	317 716	178 993	127 169	11 554	-	4	23	2008
	2009	288 379	158 835	97 916	31 628	-	3	21	2009
	2010	216 864	122 914	78 526	15 424	-	3	13	2010
Осмаци	2006	-	-	-	-	-	-	-	2006 Osmaci
	2007	-	-	-	-	-	-	-	2007
	2008	-	-	-	-	-	-	-	2008
	2009	-	-	-	-	-	-	-	2009
	2010	60	-	-	60	-	1	1	2010
Оштра Лука	2006	99 930	48 554	51 376	-	-	2	17	2006 Oštra Luka
	2007	105 704	49 425	56 279	-	-	2	17	2007
	2008	115 951	62 408	53 543	-	-	2	14	2008
	2009	79 570	48 008	31 052	-	510	2	11	2009
	2010	81 244	47 800	32 532	-	912	1	7	2010

2.4. ПРОМЕТ У УГОСТИТЕЉСТВУ ПО ОПШТИНАМА
TURNOVER IN HOTELS AND RESTAURANTS BY MUNICIPALITIES

(наставак--continued)

		Промет по врсти услуга, КМ Turnover by kind of services, in KM					Пословне јединице Business units	Запослени Persons in employment	
		укупно total	храна и напици food and beverages	алкохолна и безалкохолна пића alcoholic and non-alcoholic drinks	смјештај accommodation	остало other			
Пале	2006	6 740 995	2 522 212	985 011	2 926 570	307 202	17	317	2006 Pale
	2007	8 253 003	3 300 446	1 112 731	3 304 111	535 715	21	312	2007
	2008	11 371 620	4 606 284	1 938 647	4 271 025	555 664	27	447	2008
	2009	11 066 362	4 717 944	1 913 896	3 673 062	761 460	28	365	2009
	2010	9 540 879	3 835 459	1 941 384	3 408 256	355 780	25	559	2010
Пелагићево	2006	-	-	-	-	-	-	-	2006 Pelagićevo
	2007	-	-	-	-	-	-	-	2007
	2008	-	-	-	-	-	-	-	2008
	2009	-	-	-	-	-	-	-	2009
	2010	-	-	-	-	-	-	-	2010
Петровац	2006	5 860	-	-	5 860	-	1	2	2006 Petrovac
	2007	97 513	57 947	29 304	10 262	-	1	11	2007
	2008	80 482	44 641	27 721	8 120	-	1	10	2008
	2009	74 488	42 822	22 901	8 765	-	1	11	2009
	2010	67 733	34 126	22 872	10 735	-	1	10	2010
Петрово	2006	12 481	7 120	2 951	1 160	1 250	1	3	2006 Petrovo
	2007	10 465	5 398	3 547	430	1 090	1	2	2007
	2008	1 317	753	104	110	350	1	1	2008
	2009	-	-	-	-	-	-	-	2009
	2010	-	-	-	-	-	-	-	2010
Приједор	2006	2 532 820	1 323 847	589 033	413 343	206 597	21	194	2006 Prijedor
	2007	3 341 182	1 630 294	724 033	783 198	203 657	19	201	2007
	2008	3 825 562	2 220 193	670 613	730 565	204 191	19	205	2008
	2009	3 463 383	1 951 258	718 400	723 764	69 961	18	222	2009
	2010	3 529 865	2 014 783	903 168	570 821	41 093	21	210	2010
Прњавор	2006	1 061 384	456 372	236 382	356 353	12 277	11	60	2006 Prnjavor
	2007	1 206 884	513 355	250 021	426 349	17 159	13	77	2007
	2008	1 616 063	627 089	286 536	674 327	28 111	14	83	2008
	2009	1 381 783	587 234	285 839	471 485	37 225	15	79	2009
	2010	1 616 299	576 033	344 263	665 323	30 680	14	82	2010
Рибник	2006	26 707	17 769	8 938	-	-	1	6	2006 Ribnik
	2007	36 315	25 427	10 588	-	300	1	6	2007
	2008	197 504	54 091	78 948	64 465	-	5	22	2008
	2009	267 126	77 906	120 879	65 073	3 268	6	21	2009
	2010	310 528	78 875	109 116	121 204	1 333	6	15	2010
Рогатица	2006	492 877	296 559	169 357	8 547	18 414	10	46	2006 Rogatica
	2007	409 144	247 803	149 029	10 885	1 427	10	40	2007
	2008	638 160	272 935	347 089	12 024	6 112	11	43	2008
	2009	700 956	262 827	406 204	25 155	6 770	7	39	2009
	2010	513 065	258 661	226 315	17 767	10 322	4	24	2010

2.4. ПРОМЕТ У УГОСТИТЕЉСТВУ ПО ОПШТИНАМА
TURNOVER IN HOTELS AND RESTAURANTS BY MUNICIPALITIES

(наставак—continued)

		Промет по врсти услуга, КМ Turnover by kind of services, in KM					Пословне јединице Business units	Запослени Persons in employment	
		укупно total	храна и напици food and beverages	алкохолна и безалкохолна пића alcoholic and non-alcoholic drinks	смјештај accommo- dation	остало other			
Рудо	2006	135 127	41 671	76 290	9 843	7 323	3	26	2006 Rudo
	2007	57 583	14 355	34 339	5 384	3 505	2	13	2007
	2008	133 190	53 146	52 725	21 058	6 261	1	10	2008
	2009	-	-	-	-	-	-	-	2009
	2010	-	-	-	-	-	-	-	2010
Соколац	2006	491 655	177 546	202 329	91 258	20 522	4	31	2006 Sokolac
	2007	646 381	235 722	232 132	161 610	16 917	4	46	2007
	2008	404 627	170 728	151 321	68 105	14 473	5	49	2008
	2009	206 822	86 756	73 336	45 326	1 404	5	33	2009
	2010	50 751	31 089	19 662	-	-	3	7	2010
Србац	2006	542 995	218 758	287 573	25 278	11 386	7	37	2006 Srbac
	2007	568 108	275 317	256 757	35 974	60	7	40	2007
	2008	704 312	273 112	365 193	58 029	7 978	8	49	2008
	2009	669 388	233 279	372 063	49 735	14 311	8	46	2009
	2010	774 824	267 046	444 393	48 674	14 711	8	44	2010
Сребреница	2006	48 616	12 951	30 256	4 256	1 153	4	26	2006 Srebrenica
	2007	124 874	60 400	62 119	1 744	611	5	24	2007
	2008	235 340	142 935	77 841	14 544	20	5	14	2008
	2009	278 946	171 151	79 161	28 634	-	4	16	2009
	2010	187 058	86 717	34 040	66 301	-	4	15	2010
Теслић	2006	4 569 791	2 353 888	726 271	1 298 677	190 955	12	272	2006 Teslić
	2007	5 967 856	2 598 734	1 109 158	2 085 239	174 725	11	325	2007
	2008	7 108 127	3 165 488	748 558	2 593 544	600 537	12	222	2008
	2009	4 723 479	2 324 605	426 548	1 845 424	126 902	11	223	2009
	2010	7 793 932	3 496 896	718 240	3 012 756	566 040	10	303	2010
Требиње	2006	1 407 136	539 311	251 569	590 647	25 609	10	74	2006 Trebinje
	2007	2 210 542	857 528	520 655	791 391	40 968	12	98	2007
	2008	3 554 915	1 762 948	897 772	823 144	71 051	17	126	2008
	2009	4 091 910	2 155 165	984 887	866 330	85 528	18	154	2009
	2010	4 533 808	2 017 181	1 514 211	921 750	80 666	18	153	2010
Трново	2006	23 899	8 543	12 815	2 541	-	1	4	2006 Trnovo
	2007	21 260	7 918	11 032	2 310	-	1	3	2007
	2008	-	-	-	-	-	-	-	2008
	2009	21 667	7 142	14 525	-	-	1	2	2009
	2010	20 141	7 764	12 377	-	-	1	2	2010
Угљевик	2006	1 620 320	1 355 560	238 570	23 190	3 000	8	129	2006 Ugljevik
	2007	1 486 410	1 200 884	260 779	12 447	12 300	8	125	2007
	2008	1 575 754	1 268 824	278 540	4 350	24 040	7	124	2008
	2009	1 847 417	1 539 133	284 906	23 378	-	7	136	2009
	2010	2 560 756	1 804 911	518 466	207 260	30 119	9	142	2010

2.4. ПРОМЕТ У УГОСТИТЕЉСТВУ ПО ОПШТИНАМА
TURNOVER IN HOTELS AND RESTAURANTS BY MUNICIPALITIES

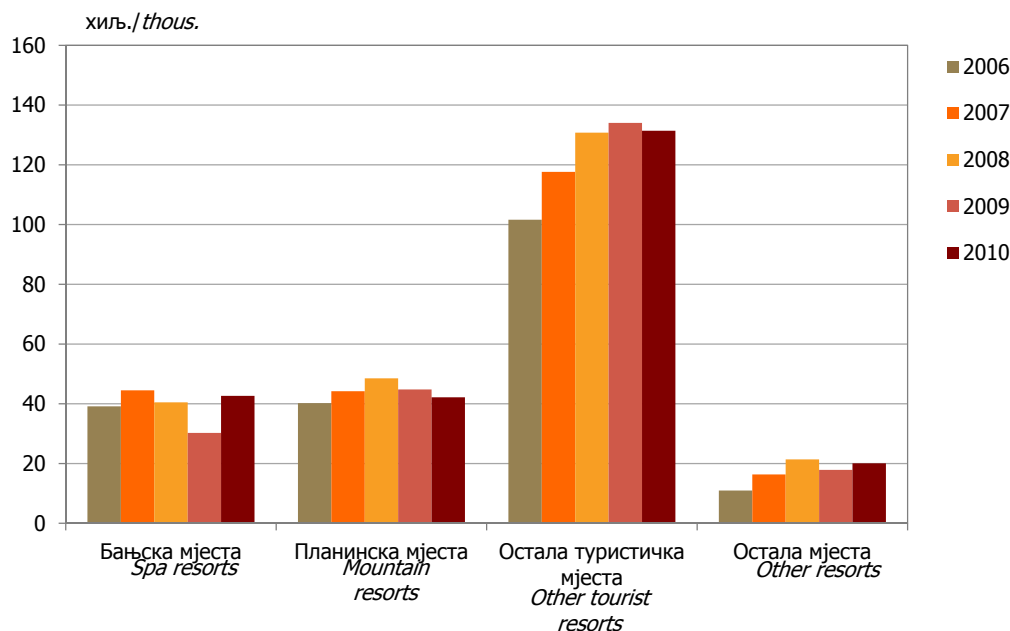
(наставак—continued)

		Промет по врсти услуга, КМ Turnover by kind of services, in KM					Пословне јединице Business units	Запослени Persons in employment	
		укупно total	храна и напици food and beverages	алкохолна и безалкохолна пића alcoholic and non-alcoholic drinks	смјештај accommo- dation	остало other			
Фоча	2006	1 044 574	481 504	370 509	151 586	40 975	9	99	2006 Foča
	2007	1 388 074	608 961	481 814	278 980	18 319	10	72	2007
	2008	1 829 141	910 285	529 809	352 467	36 580	10	124	2008
	2009	1 469 920	688 197	444 149	320 652	16 922	8	94	2009
	2010	1 175 723	655 835	275 328	225 292	19 268	8	76	2010
Хан Пијесак	2006	-	-	-	-	-	-	-	2006 Han Pijesak
	2007	-	-	-	-	-	-	-	2007
	2008	9 768	2 090	7 678	-	-	1	3	2008
	2009	16 060	13 570	2 490	-	-	2	6	2009
	2010	13 619	13 619	-	-	-	1	3	2010
Чајнице	2006	9 757	3 042	6 715	-	-	2	3	2006 Čajniče
	2007	27 522	2 947	24 575	-	-	2	4	2007
	2008	24 612	3 888	20 724	-	-	1	6	2008
	2009	100 125	43 592	56 533	-	-	2	7	2009
	2010	-	-	-	-	-	-	-	2010
Челинац	2006	285 376	144 176	113 886	27 314	-	7	32	2006 Čelinac
	2007	204 148	69 588	106 602	16 086	11 872	4	19	2007
	2008	217 428	96 362	84 341	25 733	10 992	5	21	2008
	2009	231 172	119 414	67 775	33 055	10 928	5	20	2009
	2010	265 938	131 961	93 001	31 306	9 670	4	17	2010
Шамац	2006	633 282	244 311	347 885	23 837	17 249	7	23	2006 Šamac
	2007	920 666	367 645	425 009	120 217	7 795	8	46	2007
	2008	933 955	416 418	341 655	170 657	5 225	9	47	2008
	2009	611 111	202 726	272 296	127 044	9 045	11	37	2009
	2010	759 735	247 831	372 751	128 599	10 554	11	40	2010
Шековићи	2006	-	-	-	-	-	-	-	2006 Šekovići
	2007	-	-	-	-	-	-	-	2007
	2008	-	-	-	-	-	-	-	2008
	2009	-	-	-	-	-	-	-	2009
	2010	-	-	-	-	-	-	-	2010
Шипово	2006	74 875	9 741	50 442	10 392	4 300	4	9	2006 Šipovo
	2007	103 457	15 605	74 472	10 180	3 200	4	10	2007
	2008	126 592	24 599	76 303	21 420	4 270	5	11	2008
	2009	97 325	15 760	67 818	12 487	1 260	5	11	2009
	2010	82 010	10 170	48 588	22 482	770	3	7	2010

3. ТУРИЗАМ TOURISM

3.1. ДОЛАСЦИ ТУРИСТА ПО ВРСТИ МЈЕСТА TOURIST ARRIVALS BY THE TYPE OF TOURIST RESORTS

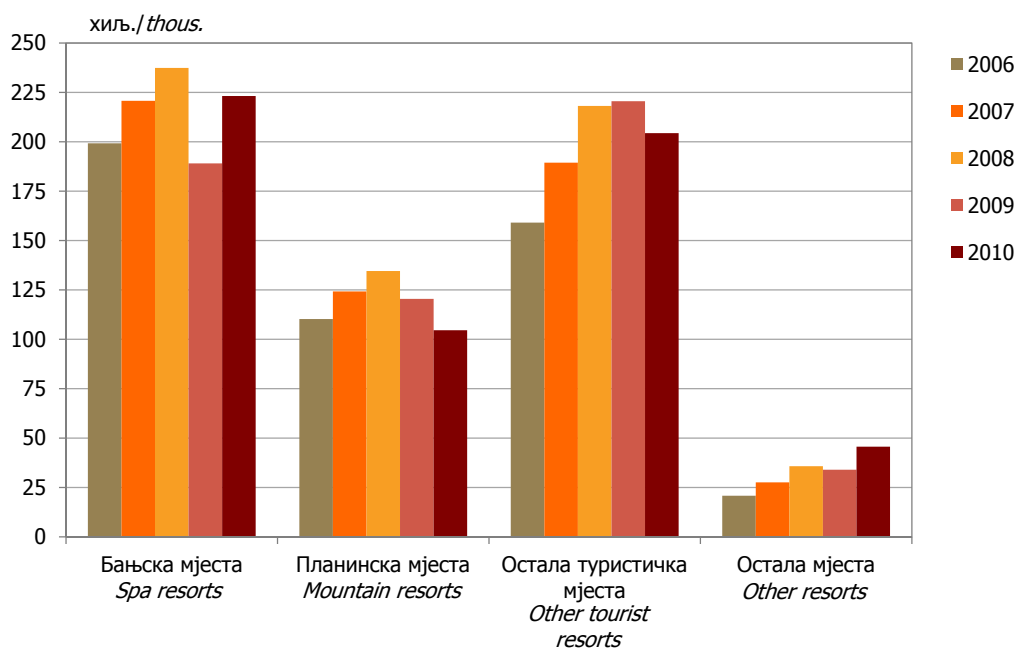
		Укупно <i>Total</i>	Бањска мјеста <i>Spa resorts</i>	Планинска мјеста <i>Mountain resorts</i>	Остала туристичка мјеста <i>Other tourist resorts</i>	Остала мјеста <i>Other resorts</i>	
УКУПНО	2006	191 934	39 153	40 206	101 604	10 971	2006 TOTAL
	2007	222 729	44 517	44 217	117 635	16 360	2007
	2008	241 145	40 495	48 509	130 753	21 388	2008
	2009	226 957	30 263	44 787	134 036	17 871	2009
	2010	236 286	42 646	42 181	131 393	20 066	2010
Домаћи туристи	2006	118 997	30 953	23 213	57 876	6 955	2006 Domestic tourists
	2007	132 057	33 553	23 468	64 612	10 424	2007
	2008	139 961	30 765	27 074	68 696	13 426	2008
	2009	133 047	23 125	27 056	71 833	11 033	2009
	2010	141 201	32 140	25 683	72 030	11 348	2010
Страни туристи	2006	72 937	8 200	16 993	43 728	4 016	2006 Foreign tourists
	2007	90 672	10 964	20 749	53 023	5 936	2007
	2008	101 184	9 730	21 435	62 057	7 962	2008
	2009	93 910	7 138	17 731	62 203	6 838	2009
	2010	95 085	10 506	16 498	59 363	8 718	2010



Графикон 5. Доласци туриста по врсти мјеста
Graph 5. Tourist arrivals by the type of tourist resorts

3.2. НОЋЕЊА ТУРИСТА ПО ВРСТИ МЈЕСТА
TOURIST NIGHTS BY THE TYPE OF TOURIST RESORTS

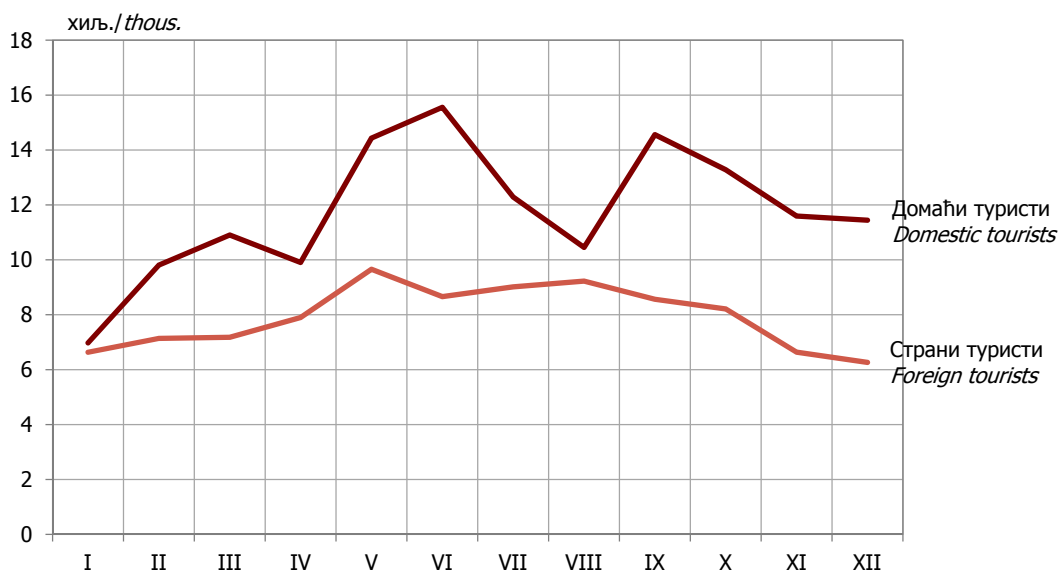
		Укупно <i>Total</i>	Бањска мјеста <i>Spa resorts</i>	Планинска мјеста <i>Mountain resorts</i>	Остала туристичка мјеста <i>Other tourist resorts</i>	Остала мјеста <i>Other resorts</i>	
УКУПНО	2006	489 441	199 245	110 266	159 100	20 830	2006 TOTAL
	2007	561 995	220 740	124 257	189 420	27 578	2007
	2008	625 842	237 400	134 559	218 142	35 741	2008
	2009	564 091	189 080	120 476	220 551	33 984	2009
	2010	577 802	223 188	104 586	204 364	45 664	2010
Домаћи туристи	2006	322 129	169 177	52 937	87 031	12 984	2006 Domestic tourists
	2007	356 557	184 527	58 411	97 774	15 845	2007
	2008	388 739	195 611	65 376	107 148	20 604	2008
	2009	355 481	161 250	64 021	109 090	21 120	2009
	2010	370 879	181 151	58 410	105 374	25 944	2010
Страни туристи	2006	167 312	30 068	57 329	72 069	7 846	2006 Foreign tourists
	2007	205 438	36 213	65 846	91 646	11 733	2007
	2008	237 103	41 789	69 183	110 994	15 137	2008
	2009	208 610	27 830	56 455	111 461	12 864	2009
	2010	206 923	42 037	46 176	98 990	19 720	2010



Графикон 6. Ноћења туриста по врсти мјеста
Graph 6. Tourist nights by the type of tourist resorts

3.3. ДОЛАСЦИ ТУРИСТА ПО МЈЕСЕЦИМА
TOURIST ARRIVALS BY MONTH

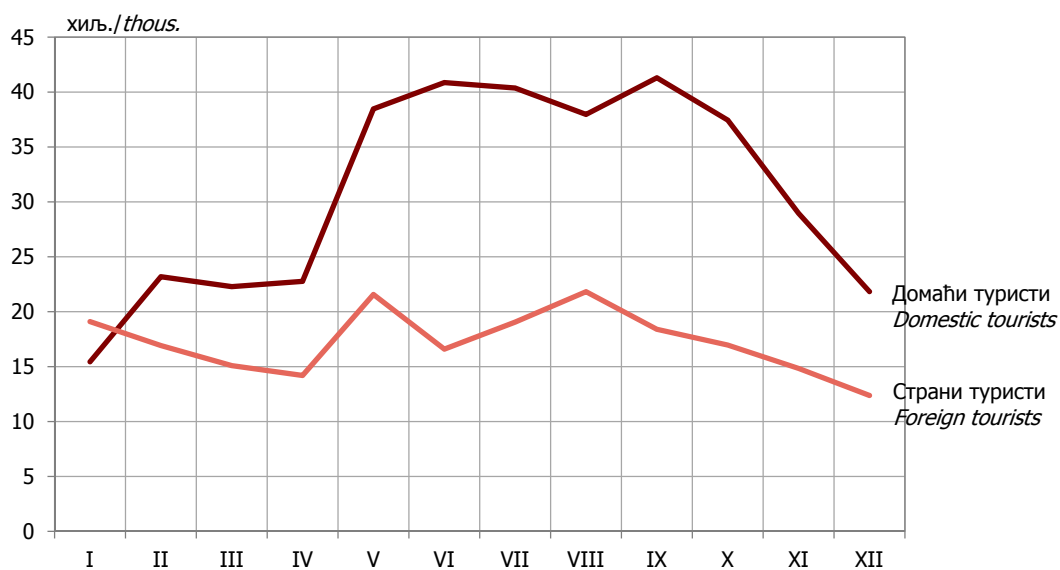
		I	II	III	IV	V	VI	VII	VIII	IX	X	XI	XII	
УКУПНО	2006	12 391	11 458	16 306	12 898	17 354	19 173	16 112	17 319	20 949	17 048	15 648	15 278	2006 TOTAL
	2007	15 347	14 905	15 840	16 642	22 278	22 761	19 114	19 903	20 759	19 100	17 089	18 991	2007
	2008	17 663	16 849	18 220	17 940	27 199	24 864	20 813	20 144	20 929	21 498	17 090	17 936	2008
	2009	15 442	15 863	18 329	17 211	25 703	22 314	19 852	19 814	20 381	20 798	14 590	16 660	2009
	2010	13 610	16 946	18 084	17 805	24 092	24 216	21 304	19 676	23 121	21 491	18 233	17 708	2010
Домаћи туристи	2006	6 836	6 761	9 625	8 015	10 720	12 205	9 900	10 278	14 021	11 046	10 595	8 995	2006 Domestic
	2007	7 818	7 988	9 392	9 892	14 644	14 348	11 454	10 317	12 826	11 616	10 780	10 982	2007 tourists
	2008	8 305	9 716	11 342	10 848	14 733	15 723	12 030	10 955	12 524	12 675	10 768	10 342	2008
	2009	7 272	9 149	11 178	10 412	14 393	13 512	11 351	11 222	12 495	12 563	9 313	10 187	2009
	2010	6 975	9 808	10 904	9 905	14 435	15 557	12 288	10 452	14 558	13 280	11 596	11 443	2010
Страни туристи	2006	5 555	4 697	6 681	4 883	6 634	6 968	6 212	7 041	6 928	6 002	5 053	6 283	2006 Foreign
	2007	7 529	6 917	6 448	6 750	7 634	8 413	7 660	9 586	7 933	7 484	6 309	8 009	2007 tourists
	2008	9 358	7 133	6 878	7 092	12 466	9 141	8 783	9 189	8 405	8 823	6 322	7 594	2008
	2009	8 170	6 714	7 151	6 799	11 310	8 802	8 501	8 592	7 886	8 235	5 277	6 473	2009
	2010	6 635	7 138	7 180	7 900	9 657	8 659	9 016	9 224	8 563	8 211	6 637	6 265	2010



Графикон 7. Доласци туриста по мјесецима у 2010. години
Graph 7. Tourist arrivals by month in 2010

3.4. НОЋЕЊА ТУРИСТА ПО МЈЕСЕЦИМА
TOURIST NIGHTS BY MONTH

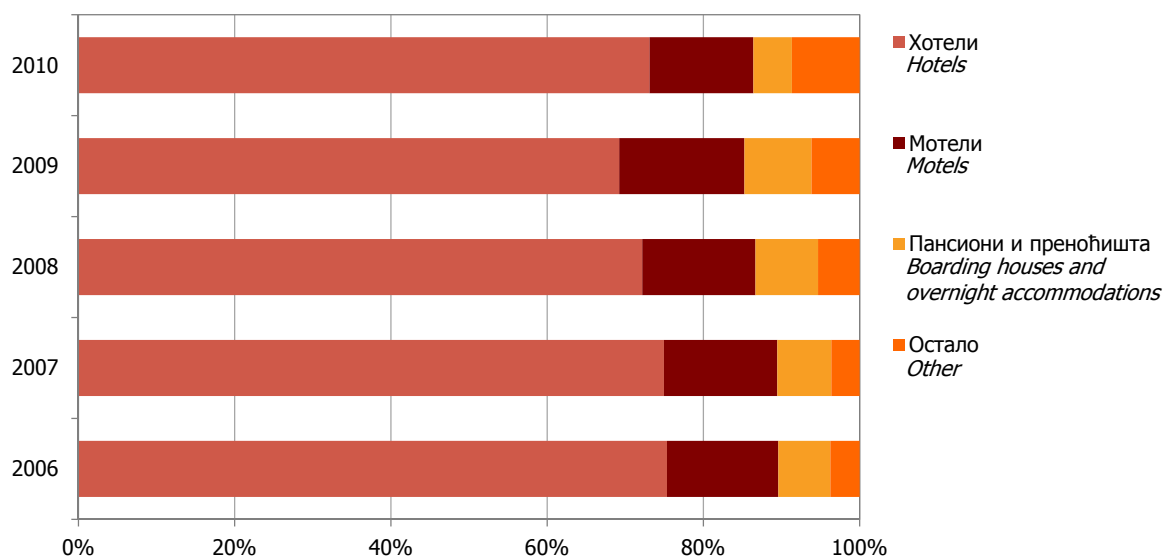
		I	II	III	IV	V	VI	VII	VIII	IX	X	XI	XII	
УКУПНО	2006	38 845	29 918	35 640	29 112	37 596	45 888	51 136	57 428	57 653	41 607	33 399	31 219	2006 TOTAL
	2007	44 294	36 985	34 327	35 214	49 885	54 782	59 276	61 027	56 847	51 772	36 952	40 634	2007
	2008	52 436	42 510	37 688	39 702	64 003	67 583	63 633	65 338	59 136	55 234	39 674	38 905	2008
	2009	40 049	37 522	38 458	36 214	67 718	54 975	56 162	58 448	55 118	52 252	32 840	34 335	2009
	2010	34 541	40 106	37 372	36 964	60 040	57 457	59 422	59 785	59 699	54 411	43 796	34 209	2010
Домаћи туристи	2006	17 466	14 997	20 017	20 121	25 000	31 247	36 897	41 169	43 401	29 706	23 766	18 342	2006 Domestic
	2007	18 482	19 067	20 040	23 046	35 113	38 538	42 006	39 106	41 017	33 974	23 941	22 227	2007 tourists
	2008	19 616	22 724	23 039	26 030	36 512	45 959	42 578	42 873	41 382	38 164	26 903	22 959	2008
	2009	16 838	21 609	24 241	23 588	39 467	38 343	35 816	38 835	38 361	36 149	21 549	20 685	2009
	2010	15 444	23 187	22 282	22 767	38 468	40 862	40 368	37 964	41 301	37 444	28 957	21 835	2010
Страни туристи	2006	21 379	14 921	15 623	8 991	12 596	14 641	14 239	16 259	14 252	11 901	9 633	12 877	2006 Foreign
	2007	25 812	17 918	14 287	12 168	14 772	16 244	17 270	21 921	15 830	17 798	13 011	18 407	2007 tourists
	2008	32 820	19 786	14 649	13 672	27 491	21 624	21 055	22 465	17 754	17 070	12 771	15 946	2008
	2009	23 211	15 913	14 217	12 626	28 251	16 632	20 346	19 613	16 757	16 103	11 291	13 650	2009
	2010	19 097	16 919	15 090	14 197	21 572	16 595	19 054	21 821	18 398	16 967	14 839	12 374	2010



Графикон 8. Ноћења туриста по мјесецима у 2010. години
Graph 8. Tourist nights by month in 2010

3.5. ДОЛАСЦИ ТУРИСТА ПО ВРСТИ ОБЈЕКАТА ЗА СМЈЕШТАЈ
TOURIST ARRIVALS BY THE TYPE OF FACILITIES FOR ACCOMMODATION

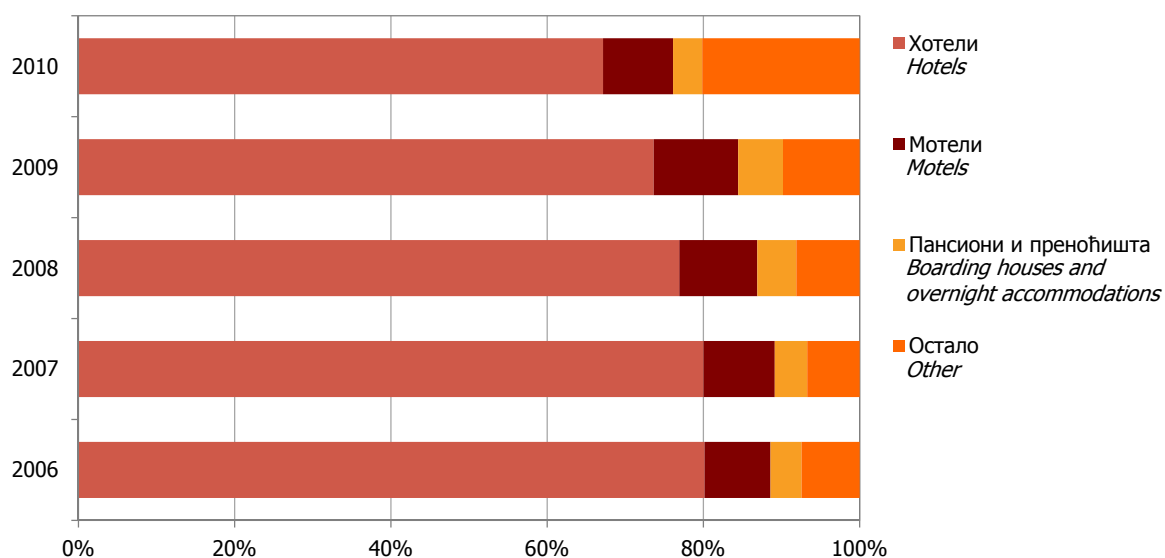
	2006	2007	2008	2009	2010	
УКУПНО	191 934	222 729	241 145	226 957	236 286	TOTAL
Хотели	144 593	166 670	174 040	157 098	172 734	Hotels
Мотели	27 373	32 264	34 956	36 399	31 414	Motels
Пансиони и преноћишта	12 776	15 736	19 314	19 479	11 654	Boarding houses and overnight accommodations
Остало	7 192	8 059	12 835	13 981	20 484	Other
ДОМАЋИ ТУРИСТИ	118 997	132 057	139 961	133 047	141 201	DOMESTIC TOURISTS
Хотели	87 484	96 380	96 563	86 138	96 670	Hotels
Мотели	17 890	19 644	21 321	23 841	19 484	Motels
Пансиони и преноћишта	8 362	10 748	13 912	14 428	8 322	Boarding houses and overnight accommodations
Остало	5 261	5 285	8 165	8 640	16 725	Other
СТРАНИ ТУРИСТИ	72 937	90 672	101 184	93 910	95 085	FOREIGN TOURISTS
Хотели	57 109	70 290	77 477	70 960	76 064	Hotels
Мотели	9 483	12 620	13 635	12 558	11 930	Motels
Пансиони и преноћишта	4 414	4 988	5 402	5 051	3 332	Boarding houses and overnight accommodations
Остало	1 931	2 774	4 670	5 341	3 759	Other



Графикон 9. Доласци туриста по врсти објеката за смјештај
Graph 9. Tourist arrivals by the type of facilities for accommodation

3.6. НОЋЕЊА ТУРИСТА ПО ВРСТИ ОБЈЕКАТА ЗА СМЈЕШТАЈ
TOURIST NIGHTS BY THE TYPE OF FACILITIES FOR ACCOMMODATION

	2006	2007	2008	2009	2010	
УКУПНО	489 441	561 995	625 842	564 091	577 802	TOTAL
Хотели	392 233	449 686	481 354	415 372	387 997	Hotels
Мотели	41 364	51 258	62 493	61 035	51 775	Motels
Пансиони и преноћишта	19 464	23 382	31 298	32 327	21 630	Boarding houses and overnight accommodations
Остало	36 380	37 669	50 697	55 357	116 400	Other
ДОМАЋИ ТУРИСТИ	322 129	356 557	388 739	355 481	370 879	DOMESTIC TOURISTS
Хотели	249 679	277 769	288 753	250 204	223 196	Hotels
Мотели	26 286	30 225	36 346	37 337	28 651	Motels
Пансиони и преноћишта	12 708	15 494	20 942	21 941	14 549	Boarding houses and overnight accommodations
Остало	33 456	33 069	42 698	45 999	104 483	Other
СТРАНИ ТУРИСТИ	167 312	205 438	237 103	208 610	206 923	FOREIGN TOURISTS
Хотели	142 554	171 917	192 601	165 168	164 801	Hotels
Мотели	15 078	21 033	26 147	23 698	23 124	Motels
Пансиони и преноћишта	6 756	7 888	10 356	10 386	7 081	Boarding houses and overnight accommodations
Остало	2 924	4 600	7 999	9 358	11 917	Other



Графикон 10. Ноћења туриста по врсти објеката за смјештај
Graph 10. Tourist nights by the type of facilities for accommodation

3.7. СМЈЕШТАЈНИ КАПАЦИТЕТИ ПО ВРСТИ ОБЈЕКТА ЗА СМЈЕШТАЈ
ACCOMMODATION CAPACITIES BY THE TYPE OF FACILITIES FOR ACCOMMODATION

	Укупно <i>Total</i>	Хотели <i>Hotels</i>	Мотели <i>Motels</i>	Пансиони и преноћишта <i>Boarding houses and overnight accommodations</i>	Остало <i>Other</i>	
2006						2006
Објекти	139	59	48	22	10	<i>Facilities</i>
Смјештајни капацитети						<i>Accommodation capacities</i>
собе	3 696	2 658	561	311	166	<i>rooms</i>
лежаји	7 818	5 643	1 132	619	424	<i>beds</i>
2007						2007
Објекти	155	62	56	27	10	<i>Facilities</i>
Смјештајни капацитети						<i>Accommodation capacities</i>
собе	3 954	2 749	664	373	168	<i>rooms</i>
лежаји	8 357	5 838	1 350	743	426	<i>beds</i>
2008						2008
Објекти	170	63	57	36	14	<i>Facilities</i>
Смјештајни капацитети						<i>Accommodation capacities</i>
собе	3 952	2 582	699	457	214	<i>rooms</i>
лежаји	8 424	5 525	1 433	944	522	<i>beds</i>
2009						2009
Објекти	174	62	62	36	14	<i>Facilities</i>
Смјештајни капацитети						<i>Accommodation capacities</i>
собе	4 033	2 645	745	436	207	<i>rooms</i>
лежаји	8 545	5 654	1 513	886	492	<i>beds</i>
2010						2010
Објекти	192	70	64	30	28	<i>Facilities</i>
Смјештајни капацитети						<i>Accommodation capacities</i>
собе	4 248	2 696	793	331	428	<i>rooms</i>
лежаји	8 987	5 648	1 643	683	1 013	<i>beds</i>

3.8. ДОЛАСЦИ ТУРИСТА ПО ЗЕМЉИ ПРЕБИВАЛИШТА
TOURIST ARRIVALS BY COUNTRY OF RESIDENCE

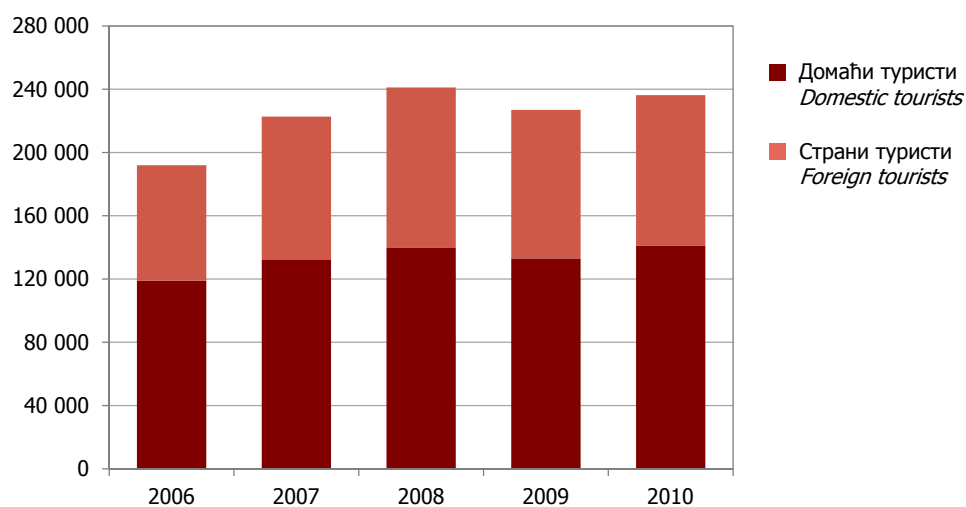
	2006	2007	2008	2009	2010	
УКУПНО	191 934	222 729	241 145	226 957	236 286	TOTAL
ДОМАЋИ ТУРИСТИ	118 997	132 057	139 961	133 047	141 201	DOMESTIC TOURISTS
СТРАНИ ТУРИСТИ	72 937	90 672	101 184	93 910	95 085	FOREIGN TOURISTS
Аустрија	2 362	2 968	3 302	3 002	3 374	Austria
Белгија	291	487	562	569	491	Belgium
Данска	229	283	325	269	272	Denmark
Финска	102	188	144	171	155	Finland
Француска	796	873	1 010	1 314	1 256	France
Грчка	487	583	766	686	706	Greece
Холандија	533	807	970	1 070	933	Netherlands
Ирска	196	240	229	176	166	Ireland
Италија	3 713	5 149	5 461	4 285	4 187	Italy
Луксембург	21	22	29	23	18	Luxembourg
Њемачка	2 708	2 878	3 296	3 158	3 160	Germany
Португалија	152	135	74	84	133	Portugal
Шпанија	317	366	472	501	521	Spain
Шведска	593	752	653	635	656	Sweden
Велика Британија	1 347	1 480	1 305	1 254	1 220	Great Britain
Исланд	13	33	20	11	13	Iceland
Норвешка	276	385	411	361	353	Norway
Швајцарска	432	545	969	858	919	Switzerland
Чешка	410	790	826	708	727	Czech Republic
Мађарска	607	984	902	893	873	Hungary
Пољска	349	492	617	679	762	Poland
Румунија	97	260	472	575	576	Romania
Словачка	271	532	457	464	450	Slovakia
Словенија	6 867	8 748	9 092	9 057	9 318	Slovenia
Албанија	60	61	132	90	179	Albania
Бугарска	182	317	589	463	464	Bulgaria
Хрватска	7 415	10 480	10 449	9 872	10 730	Croatia
Србија ²⁾	37 176	41 679	45 704	40 421	40 334	Serbia ²⁾
Црна Гора	...	3 153	4 930	4 612	4 837	Montenegro
БЈР Македонија	1 224	1 081	1 864	1 280	1 454	FYR of Macedonia
Руска Федерација	418	474	742	900	1 160	Russian Federation
Турска	165	217	387	313	311	Turkey
Остале европске земље	523	513	983	1 960	1 522	Other European countries
Израел	115	96	206	140	168	Israel
Јапан	160	94	110	178	80	Japan
Канада	326	421	418	470	323	Canada
Кина	30	46	66	85	88	China
САД	1 283	1 340	1 076	1 246	1 180	USA
Саудијска Арабија	2	7	10	6	29	Saudi Arabia
Аустралија	197	264	258	290	378	Australia
Нови Зеланд	43	14	22	22	27	New Zealand
Египат	4	5	16	7	3	Egypt
Иран	5	25	19	3	4	Iran
Остале ваневропске земље	440	405	839	749	575	Other non-European countries

²⁾ До 2007. године, Србија и Црна Гора су праћене као једна земља
Up to the year 2007, Serbia and Montenegro were observed as one country

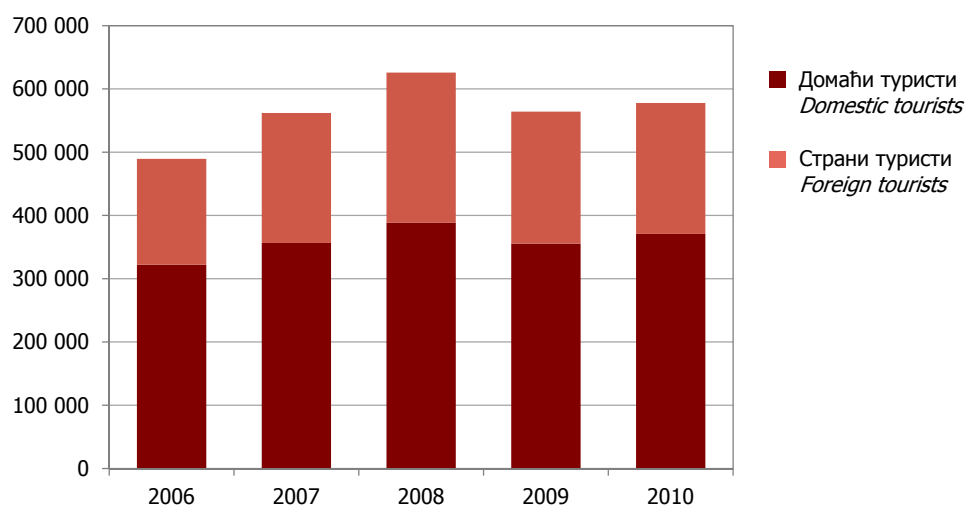
3.9. НОЋЕЊА ТУРИСТА ПО ЗЕМЉИ ПРЕБИВАЛИШТА
TOURIST NIGHTS BY COUNTRY OF RESIDENCE

	2006	2007	2008	2009	2010	
УКУПНО	489 441	561 995	625 842	564 091	577 802	TOTAL
ДОМАЋИ ТУРИСТИ	322 129	356 557	388 739	355 481	370 879	DOMESTIC TOURISTS
СТРАНИ ТУРИСТИ	167 312	205 438	237 103	208 610	206 923	FOREIGN TOURISTS
Аустрија	4 058	4 704	5 331	4 948	7 035	Austria
Белгија	542	721	1 020	1 190	881	Belgium
Данска	701	794	872	812	608	Denmark
Финска	146	317	230	426	292	Finland
Француска	1 327	1 650	2 272	2 657	2 605	France
Грчка	807	1 964	2 052	1 481	1 695	Greece
Холандија	1 038	1 481	2 099	2 314	1 933	Netherlands
Ирска	475	575	536	414	430	Ireland
Италија	6 322	9 524	11 942	9 712	9 351	Italy
Луксембург	23	40	110	52	24	Luxembourg
Њемачка	6 368	5 599	5 911	6 457	6 301	Germany
Португалија	328	363	147	251	257	Portugal
Шпанија	628	1 029	888	1 258	1 133	Spain
Шведска	1 287	1 637	1 330	1 383	1 247	Sweden
Велика Британија	3 636	4 356	3 265	3 448	2 572	Great Britain
Исланд	32	64	30	32	23	Iceland
Норвешка	601	748	793	757	672	Norway
Швајцарска	850	1 145	1 642	1 549	1 707	Switzerland
Чешка	774	1 852	1 768	1 535	1 412	Czech Republic
Мађарска	921	1 528	1 341	1 948	1 739	Hungary
Пољска	517	749	1 047	1 233	1 502	Poland
Румунија	214	613	1 171	1 666	1 679	Romania
Словачка	421	1 177	997	1 093	949	Slovakia
Словенија	12 342	15 269	18 707	15 827	16 243	Slovenia
Албанија	96	93	406	205	460	Albania
Бугарска	468	626	1 113	932	905	Bulgaria
Хрватска	17 460	26 660	24 251	20 389	25 214	Croatia
Србија ³⁾	94 394	102 097	115 577	92 558	85 642	Serbia ³⁾
Црна Гора	...	7 302	15 435	14 025	16 675	Montenegro
БЈР Македонија	2 441	2 253	3 290	2 626	2 665	FYR of Macedonia
Руска Федерација	1 234	1 366	2 113	2 909	3 664	Russian Federation
Турска	324	409	893	741	578	Turkey
Остале европске земље	1 010	860	1 933	3 449	2 803	Other European countries
Израел	230	212	415	302	391	Israel
Јапан	269	146	226	493	105	Japan
Канада	655	904	1 106	1 224	628	Canada
Кина	72	82	116	144	207	China
САД	2 716	3 021	2 223	3 195	2 366	USA
Саудијска Арабија	2	15	16	11	55	Saudi Arabia
Аустралија	459	548	683	661	925	Australia
Нови Зеланд	130	17	30	58	60	New Zealand
Египат	7	10	140	28	10	Egypt
Иран	15	90	58	5	6	Iran
Остале ваневропске земље	972	828	1 578	2 212	1 274	Other non-European countries

³⁾ До 2007. године, Србија и Црна Гора су праћене као једна земља
Up to the year 2007, Serbia and Montenegro were observed as one country



Графикон 11. Доласци туриста по годинама (домаћи, страни)
Graph 11. Tourist arrivals by years (domestic, foreign)



Графикон 12. Ноћења туриста по годинама (домаћи, страни)
Graph 12. Tourist nights by years (domestic, foreign)

3.10. ДОЛАСЦИ И НОЋЕЊА ТУРИСТА ПО ОПШТИНАМА
TOURIST ARRIVALS AND TOURIST NIGHTS BY MUNICIPALITIES

		Доласци <i>Tourist arrivals</i>			Ноћења <i>Tourist nights</i>			
		укупно <i>total</i>	домаћих туриста <i>domestic tourists</i>	страних туриста <i>foreign tourists</i>	укупно <i>total</i>	домаћих туриста <i>domestic tourists</i>	страних туриста <i>foreign tourists</i>	
УКУПНО	2006	191 934	118 997	72 937	489 441	322 129	167 312	2006 TOTAL
	2007	222 729	132 057	90 672	561 995	356 557	205 438	2007
	2008	241 145	139 961	101 184	625 842	388 739	237 103	2008
	2009	226 957	133 047	93 910	564 091	355 481	208 610	2009
	2010	236 286	141 201	95 085	577 802	370 879	206 923	2010
Бања Лука ⁴⁾	2006	46 330	23 840	22 490	76 646	36 336	40 310	2006 Banja Luka ⁴⁾
	2007	52 270	25 517	26 753	86 464	38 662	47 802	2007
	2008	60 906	28 709	32 197	101 289	44 642	56 647	2008
	2009	61 751	30 053	31 698	101 367	45 248	56 119	2009
	2010	57 564	28 859	28 705	91 669	43 843	47 826	2010
Берковићи	2006	-	-	-	-	-	-	2006 Berkovići
	2007	-	-	-	-	-	-	2007
	2008	-	-	-	-	-	-	2008
	2009	-	-	-	-	-	-	2009
	2010	-	-	-	-	-	-	2010
Бијељина	2006	14 418	10 543	3 875	28 748	22 225	6 523	2006 Bijeljina
	2007	16 399	11 187	5 212	31 789	22 882	8 907	2007
	2008	18 358	11 823	6 535	38 718	27 551	11 167	2008
	2009	19 566	11 814	7 752	41 872	25 734	16 138	2009
	2010	21 277	13 004	8 273	44 249	29 117	15 132	2010
Билећа	2006	152	70	82	240	121	119	2006 Bileća
	2007	1 024	461	563	1 340	600	740	2007
	2008	804	405	399	1 023	525	498	2008
	2009	534	287	247	678	392	286	2009
	2010	317	138	179	466	206	260	2010
Братунац	2006	518	506	12	845	826	19	2006 Bratunac
	2007	434	434	-	1 079	1 079	-	2007
	2008	682	682	-	1 387	1 387	-	2008
	2009	1 051	1 051	-	1 944	1 944	-	2009
	2010	709	704	5	1 708	1 676	32	2010
Брод	2006	218	90	128	587	246	341	2006 Brod
	2007	322	124	198	588	266	322	2007
	2008	375	200	175	1 598	652	946	2008
	2009	417	219	198	1 567	592	975	2009
	2010	423	235	188	1 316	450	866	2010
Вишеград	2006	7 177	5 365	1 812	19 472	15 172	4 300	2006 Višegrad
	2007	6 327	4 659	1 668	24 299	18 703	5 596	2007
	2008	5 596	4 079	1 517	24 824	18 386	6 438	2008
	2009	7 523	4 809	2 714	27 339	18 643	8 696	2009
	2010	8 164	5 340	2 824	29 327	18 838	10 489	2010

⁴⁾ Подаци се односе на град Бања Лука / Data refer to the city of Banja Luka

3.10. ДОЛАСЦИ И НОЋЕЊА ТУРИСТА ПО ОПШТИНАМА
TOURIST ARRIVALS AND TOURIST NIGHTS BY MUNICIPALITIES

(наставак--continued)

		Доласци Tourist arrivals			Ноћења Tourist nights			
		укупно total	домаћих туриста domestic tourists	страних туриста foreign tourists	укупно total	домаћих туриста domestic tourists	страних туриста foreign tourists	
Власеница	2006	1 225	712	513	2 454	1 300	1 154	2006 Vlasenica
	2007	950	530	420	2 373	921	1 452	2007
	2008	694	377	317	1 686	960	726	2008
	2009	1 033	710	323	1 775	1 081	694	2009
	2010	932	622	310	2 172	1 340	832	2010
Вукосавље	2006	-	-	-	-	-	-	2006 Vukosavlje
	2007	-	-	-	-	-	-	2007
	2008	-	-	-	-	-	-	2008
	2009	-	-	-	-	-	-	2009
	2010	-	-	-	-	-	-	2010
Гацко	2006	1 491	815	676	4 210	2 618	1 592	2006 Gacko
	2007	1 615	659	956	3 946	1 357	2 589	2007
	2008	1 588	892	696	3 923	2 128	1 795	2008
	2009	1 646	796	850	6 315	4 322	1 993	2009
	2010	1 976	1 065	911	12 386	9 681	2 705	2010
Градишка	2006	1 617	1 189	428	2 051	1 437	614	2006 Gradiška
	2007	2 453	1 650	803	4 203	2 591	1 612	2007
	2008	3 266	1 860	1 406	5 726	2 891	2 835	2008
	2009	2 748	1 590	1 158	4 414	1 934	2 480	2009
	2010	3 490	1 564	1 926	5 998	2 445	3 553	2010
Дервента	2006	894	221	673	2 128	521	1 607	2006 Derventa
	2007	792	155	637	1 846	290	1 556	2007
	2008	1 764	499	1 265	3 941	1 043	2 898	2008
	2009	1 603	553	1 050	2 949	1 065	1 884	2009
	2010	1 581	462	1 119	2 719	691	2 028	2010
Добој	2006	3 164	1 568	1 596	5 671	3 267	2 404	2006 Doboj
	2007	6 315	3 272	3 043	10 891	5 563	5 328	2007
	2008	5 502	2 829	2 673	10 697	5 584	5 113	2008
	2009	4 758	2 479	2 279	8 513	4 257	4 256	2009
	2010	5 116	2 854	2 262	7 789	4 021	3 768	2010
Доњи Жабар	2006	-	-	-	-	-	-	2006 Donji Žabar
	2007	228	228	-	228	228	-	2007
	2008	296	296	-	490	490	-	2008
	2009	-	-	-	-	-	-	2009
	2010	-	-	-	-	-	-	2010
Зворник	2006	572	369	203	1 242	651	591	2006 Zvornik
	2007	730	420	310	1 582	794	788	2007
	2008	801	371	430	1 611	597	1 014	2008
	2009	2 264	1 420	844	3 922	2 071	1 851	2009
	2010	2 745	1 770	975	4 324	2 397	1 927	2010

3.10. ДОЛАСЦИ И НОЋЕЊА ТУРИСТА ПО ОПШТИНАМА
TOURIST ARRIVALS AND TOURIST NIGHTS BY MUNICIPALITIES

(наставак—continued)

		Доласци <i>Tourist arrivals</i>			Ноћења <i>Tourist nights</i>			
		укупно <i>total</i>	домаћих туриста <i>domestic tourists</i>	страних туриста <i>foreign tourists</i>	укупно <i>total</i>	домаћих туриста <i>domestic tourists</i>	страних туриста <i>foreign tourists</i>	
Источна Илиџа	2006	4 082	3 546	536	5 988	5 204	784	2006 Istočna Ilidža
	2007	5 945	4 959	986	7 727	6 041	1 686	2007
	2008	8 385	5 951	2 434	11 975	7 734	4 241	2008
	2009	9 941	7 036	2 905	14 142	9 979	4 163	2009
	2010	8 563	6 082	2 481	12 646	8 742	3 904	2010
Источни Дрвар	2006	-	-	-	-	-	-	2006 Istočni Drvar
	2007	-	-	-	-	-	-	2007
	2008	-	-	-	-	-	-	2008
	2009	-	-	-	-	-	-	2009
	2010	-	-	-	-	-	-	2010
Источни Мостар	2006	-	-	-	-	-	-	2006 Istočni Mostar
	2007	-	-	-	-	-	-	2007
	2008	-	-	-	-	-	-	2008
	2009	-	-	-	-	-	-	2009
	2010	-	-	-	-	-	-	2010
Источни Стари Град	2006	-	-	-	-	-	-	2006 Istočni Stari Grad
	2007	-	-	-	-	-	-	2007
	2008	-	-	-	-	-	-	2008
	2009	-	-	-	-	-	-	2009
	2010	-	-	-	-	-	-	2010
Источно Ново Сарајево	2006	418	299	119	493	311	182	2006 Istočno Novo Sarajevo
	2007	666	400	266	1 033	446	587	2007
	2008	785	559	226	1 261	843	418	2008
	2009	407	229	178	818	430	388	2009
	2010	361	209	152	731	363	368	2010
Језеро	2006	-	-	-	-	-	-	2006 Jezero
	2007	-	-	-	-	-	-	2007
	2008	-	-	-	-	-	-	2008
	2009	-	-	-	-	-	-	2009
	2010	-	-	-	-	-	-	2010
Калиновик	2006	-	-	-	-	-	-	2006 Kaliinovik
	2007	-	-	-	-	-	-	2007
	2008	-	-	-	-	-	-	2008
	2009	-	-	-	-	-	-	2009
	2010	-	-	-	-	-	-	2010
Кнежево	2006	96	89	7	153	142	11	2006 Kneževo
	2007	63	59	4	102	94	8	2007
	2008	453	425	28	859	827	32	2008
	2009	32	29	3	110	107	3	2009
	2010	-	-	-	-	-	-	2010

3.10. ДОЛАСЦИ И НОЋЕЊА ТУРИСТА ПО ОПШТИНАМА
TOURIST ARRIVALS AND TOURIST NIGHTS BY MUNICIPALITIES

(наставак--continued)

		Доласци Tourist arrivals			Ноћења Tourist nights			
		укупно total	домаћих туриста domestic tourists	страних туриста foreign tourists	укупно total	домаћих туриста domestic tourists	страних туриста foreign tourists	
Козарска Дубица	2006	2 580	2 453	127	28 218	27 888	330	2006 Kozarska Dubica
	2007	2 241	2 127	114	28 355	27 690	665	2007
	2008	2 696	2 580	116	35 074	34 453	621	2008
	2009	3 154	2 927	227	37 644	36 422	1 222	2009
	2010	3 193	2 757	436	36 392	34 582	1 810	2010
Костајница	2006	-	-	-	-	-	-	2006 Kostajnica
	2007	91	19	72	168	25	143	2007
	2008	602	88	514	717	147	570	2008
	2009	503	229	274	907	528	379	2009
	2010	284	192	92	350	209	141	2010
Котор Варош	2006	619	248	371	998	398	600	2006 Kotor Varoš
	2007	776	284	492	1 923	600	1 323	2007
	2008	934	262	672	1 761	356	1 405	2008
	2009	676	251	425	1 141	408	733	2009
	2010	691	389	302	1 079	615	464	2010
Крупа на Уни	2006	-	-	-	-	-	-	2006 Krupa na Uni
	2007	-	-	-	-	-	-	2007
	2008	-	-	-	-	-	-	2008
	2009	-	-	-	-	-	-	2009
	2010	-	-	-	-	-	-	2010
Купрес	2006	-	-	-	-	-	-	2006 Kupres
	2007	-	-	-	-	-	-	2007
	2008	-	-	-	-	-	-	2008
	2009	-	-	-	-	-	-	2009
	2010	-	-	-	-	-	-	2010
Лакташи	2006	18 098	9 232	8 866	31 151	16 395	14 756	2006 Laktaši
	2007	19 458	8 315	11 143	35 756	14 152	21 604	2007
	2008	16 676	6 906	9 770	37 933	13 466	24 467	2008
	2009	16 541	7 447	9 094	26 581	10 720	15 861	2009
	2010	16 615	7 091	9 524	27 995	10 283	17 712	2010
Лопаре	2006	143	143	-	287	287	-	2006 Lopare
	2007	98	98	-	168	168	-	2007
	2008	70	47	23	131	54	77	2008
	2009	3	1	2	3	1	2	2009
	2010	34	34	-	180	180	-	2010
Љубиње	2006	-	-	-	-	-	-	2006 Ljubinje
	2007	-	-	-	-	-	-	2007
	2008	-	-	-	-	-	-	2008
	2009	-	-	-	-	-	-	2009
	2010	-	-	-	-	-	-	2010

3.10. ДОЛАСЦИ И НОЋЕЊА ТУРИСТА ПО ОПШТИНАМА
TOURIST ARRIVALS AND TOURIST NIGHTS BY MUNICIPALITIES

(наставак—continued)

		Доласци <i>Tourist arrivals</i>			Ноћења <i>Tourist nights</i>			
		укупно <i>total</i>	домаћих туриста <i>domestic tourists</i>	страних туриста <i>foreign tourists</i>	укупно <i>total</i>	домаћих туриста <i>domestic tourists</i>	страних туриста <i>foreign tourists</i>	
Милићи	2006	958	599	359	1 458	970	488	2006 <i>Milići</i>
	2007	758	386	372	1 296	691	605	2007
	2008	768	468	300	1 903	1 042	861	2008
	2009	571	318	253	951	431	520	2009
	2010	605	358	247	960	575	385	2010
Модрича	2006	902	876	26	2 114	2 006	108	2006 <i>Modriča</i>
	2007	853	735	118	2 059	1 636	423	2007
	2008	1 925	1 616	309	2 769	2 007	762	2008
	2009	1 020	784	236	2 516	2 129	387	2009
	2010	1 727	1 010	717	2 960	1 764	1 196	2010
Мркоњић Град	2006	1 390	956	434	1 847	1 276	571	2006 <i>Mrkonjić Grad</i>
	2007	1 580	954	626	2 233	1 397	836	2007
	2008	1 897	1 215	682	2 619	1 626	993	2008
	2009	1 441	984	457	2 413	1 643	770	2009
	2010	800	470	330	1 547	997	550	2010
Невесиње	2006	158	135	23	460	408	52	2006 <i>Nevesinje</i>
	2007	170	165	5	380	371	9	2007
	2008	136	105	31	220	189	31	2008
	2009	174	150	24	198	158	40	2009
	2010	361	360	1	385	384	1	2010
Нови Град	2006	839	282	557	1 338	621	717	2006 <i>Novi Grad</i>
	2007	882	221	661	1 162	333	829	2007
	2008	1 168	350	818	1 731	678	1 053	2008
	2009	1 965	907	1 058	3 801	2 297	1 504	2009
	2010	1 600	749	851	3 047	2 042	1 005	2010
Ново Горажде	2006	-	-	-	-	-	-	2006 <i>Novo Goražde</i>
	2007	509	232	277	651	347	304	2007
	2008	390	199	191	554	328	226	2008
	2009	503	350	153	870	715	155	2009
	2010	355	214	141	532	384	148	2010
Осмаци	2006	-	-	-	-	-	-	2006 <i>Osmaci</i>
	2007	-	-	-	-	-	-	2007
	2008	-	-	-	-	-	-	2008
	2009	-	-	-	-	-	-	2009
	2010	2	2	-	2	2	-	2010
Оштра Лука	2006	-	-	-	-	-	-	2006 <i>Oštra Luka</i>
	2007	-	-	-	-	-	-	2007
	2008	-	-	-	-	-	-	2008
	2009	-	-	-	-	-	-	2009
	2010	-	-	-	-	-	-	2010

3.10. ДОЛАСЦИ И НОЋЕЊА ТУРИСТА ПО ОПШТИНАМА
TOURIST ARRIVALS AND TOURIST NIGHTS BY MUNICIPALITIES

(наставак--continued)

		Доласци Tourist arrivals			Ноћења Tourist nights			
		укупно total	домаћих туриста domestic tourists	страних туриста foreign tourists	укупно total	домаћих туриста domestic tourists	страних туриста foreign tourists	
Пале	2006	28 511	14 743	13 768	89 772	38 040	51 732	2006 Pale
	2007	31 328	14 729	16 599	99 711	42 648	57 063	2007
	2008	34 923	17 471	17 452	107 019	45 360	61 659	2008
	2009	34 594	19 999	14 595	96 944	49 018	47 926	2009
	2010	34 196	20 256	13 940	90 544	48 870	41 674	2010
Пелагићево	2006	-	-	-	-	-	-	2006 Pelagićevo
	2007	-	-	-	-	-	-	2007
	2008	-	-	-	-	-	-	2008
	2009	-	-	-	-	-	-	2009
	2010	-	-	-	-	-	-	2010
Петровац	2006	272	145	127	293	166	127	2006 Petrovac
	2007	357	220	137	642	452	190	2007
	2008	346	236	110	633	450	183	2008
	2009	361	287	74	529	374	155	2009
	2010	453	325	128	692	489	203	2010
Петрово	2006	10	10	-	116	116	-	2006 Petrovo
	2007	7	7	-	43	43	-	2007
	2008	2	2	-	11	11	-	2008
	2009	-	-	-	-	-	-	2009
	2010	-	-	-	-	-	-	2010
Приједор	2006	8 065	5 219	2 846	12 328	7 803	4 525	2006 Prijedor
	2007	10 390	6 604	3 786	20 701	11 268	9 433	2007
	2008	9 404	5 606	3 798	18 100	9 542	8 558	2008
	2009	7 158	4 264	2 894	15 074	7 268	7 806	2009
	2010	7 741	4 835	2 906	11 801	6 824	4 977	2010
Прњавор	2006	2 498	1 246	1 252	8 538	5 919	2 619	2006 Prnjavor
	2007	3 365	2 050	1 315	14 378	11 713	2 665	2007
	2008	5 124	2 960	2 164	20 039	16 342	3 697	2008
	2009	4 519	2 787	1 732	16 807	13 442	3 365	2009
	2010	3 795	2 103	1 692	19 039	12 999	6 040	2010
Рибник	2006	-	-	-	-	-	-	2006 Ribnik
	2007	-	-	-	-	-	-	2007
	2008	333	45	288	1 048	68	980	2008
	2009	336	25	311	1 283	70	1 213	2009
	2010	269	62	207	1 838	851	987	2010
Рогатица	2006	444	403	41	444	403	41	2006 Rogatica
	2007	418	418	-	453	453	-	2007
	2008	376	372	4	1 051	931	120	2008
	2009	443	443	-	1 624	1 624	-	2009
	2010	361	343	18	1 309	1 291	18	2010

3.10. ДОЛАСЦИ И НОЋЕЊА ТУРИСТА ПО ОПШТИНАМА
TOURIST ARRIVALS AND TOURIST NIGHTS BY MUNICIPALITIES

(наставак—continued)

		Доласци <i>Tourist arrivals</i>			Ноћења <i>Tourist nights</i>			
		укупно <i>total</i>	домаћих туриста <i>domestic tourists</i>	страних туриста <i>foreign tourists</i>	укупно <i>total</i>	домаћих туриста <i>domestic tourists</i>	страних туриста <i>foreign tourists</i>	
Рудо	2006	337	271	66	602	501	101	2006 Rudo
	2007	290	154	136	437	218	219	2007
	2008	376	327	49	1 246	1 177	69	2008
	2009	-	-	-	-	-	-	2009
	2010	-	-	-	-	-	-	2010
Соколац	2006	2 455	1 588	867	2 879	1 774	1 105	2006 Sokolac
	2007	2 496	1 641	855	3 053	1 921	1 132	2007
	2008	2 273	1 534	739	2 515	1 658	857	2008
	2009	1 113	697	416	1 237	751	486	2009
	2010	-	-	-	-	-	-	2010
Србац	2006	508	205	303	1 151	400	751	2006 Srbac
	2007	731	413	318	1 190	552	638	2007
	2008	847	363	484	1 623	621	1 002	2008
	2009	642	223	419	1 212	443	769	2009
	2010	496	118	378	1 231	218	1 013	2010
Сребреница	2006	134	83	51	279	144	135	2006 Srebrenica
	2007	62	47	15	63	48	15	2007
	2008	283	153	130	592	353	239	2008
	2009	319	177	142	588	324	264	2009
	2010	637	316	321	1 078	525	553	2010
Теслић	2006	25 384	20 720	4 664	126 900	108 077	18 823	2006 Teslić
	2007	27 741	22 495	5 246	130 988	114 487	16 501	2007
	2008	25 904	20 710	5 194	133 272	114 278	18 994	2008
	2009	14 960	12 497	2 463	96 480	84 997	11 483	2009
	2010	25 041	20 590	4 451	121 686	102 220	19 466	2010
Требиње	2006	9 041	6 053	2 988	15 446	9 919	5 527	2006 Trebinje
	2007	10 928	8 046	2 882	19 166	13 042	6 124	2007
	2008	10 292	7 237	3 055	19 590	11 504	8 086	2008
	2009	10 203	7 416	2 787	19 584	12 750	6 834	2009
	2010	13 148	9 452	3 696	18 733	12 517	6 216	2010
Трново	2006	65	2	63	77	6	71	2006 Trnovo
	2007	70	-	70	70	-	70	2007
	2008	-	-	-	-	-	-	2008
	2009	-	-	-	-	-	-	2009
	2010	-	-	-	-	-	-	2010
Угљевик	2006	299	242	57	989	616	373	2006 Ugljevik
	2007	263	225	38	511	463	48	2007
	2008	67	59	8	156	147	9	2008
	2009	306	189	117	401	260	141	2009
	2010	1 850	755	1 095	4 364	1 023	3 341	2010

3.10. ДОЛАСЦИ И НОЋЕЊА ТУРИСТА ПО ОПШТИНАМА
TOURIST ARRIVALS AND TOURIST NIGHTS BY MUNICIPALITIES

(наставак--continued)

		Доласци <i>Tourist arrivals</i>			Ноћења <i>Tourist nights</i>			
		укупно <i>total</i>	домаћих туриста <i>domestic tourists</i>	страних туриста <i>foreign tourists</i>	укупно <i>total</i>	домаћих туриста <i>domestic tourists</i>	страних туриста <i>foreign tourists</i>	
Фоча	2006	4 716	3 074	1 642	8 492	5 816	2 676	2006 Foča
	2007	5 825	3 250	2 575	10 975	6 915	4 060	2007
	2008	6 882	4 310	2 572	14 226	10 067	4 159	2008
	2009	5 810	3 386	2 424	11 932	7 030	4 902	2009
	2010	4 458	2 168	2 290	7 016	3 480	3 536	2010
Хан Пијесак	2006	-	-	-	-	-	-	2006 Han Pijesak
	2007	-	-	-	-	-	-	2007
	2008	-	-	-	-	-	-	2008
	2009	-	-	-	-	-	-	2009
	2010	-	-	-	-	-	-	2010
Чајнице	2006	-	-	-	-	-	-	2006 Čajniče
	2007	-	-	-	-	-	-	2007
	2008	-	-	-	-	-	-	2008
	2009	-	-	-	-	-	-	2009
	2010	-	-	-	-	-	-	2010
Челинац	2006	343	196	147	474	236	238	2006 Čelinac
	2007	351	201	150	510	264	246	2007
	2008	454	239	215	781	303	478	2008
	2009	474	178	296	828	287	541	2009
	2010	390	210	180	592	309	283	2010
Шамац	2006	497	355	142	1 105	810	295	2006 Šamac
	2007	4 090	3 252	838	4 861	3 644	1 217	2007
	2008	5 639	4 485	1 154	6 691	4 800	1 891	2008
	2009	3 814	3 009	805	4 327	3 447	880	2009
	2010	3 886	3 102	784	4 245	3 290	955	2010
Шековићи	2006	-	-	-	-	-	-	2006 Šekovići
	2007	-	-	-	-	-	-	2007
	2008	-	-	-	-	-	-	2008
	2009	-	-	-	-	-	-	2009
	2010	-	-	-	-	-	-	2010
Шипово	2006	296	296	-	757	757	-	2006 Šipovo
	2007	68	55	13	602	499	103	2007
	2008	103	59	44	829	541	288	2008
	2009	80	47	33	491	145	346	2009
	2010	80	32	48	705	146	559	2010

Прилог: СПИСАК ТУРИСТИЧКИХ МЈЕСТА У РЕПУБЛИЦИ СРПСКОЈ
Annex: LIST OF TOURIST RESORTS IN REPUBLIKA SRPSKA

БАЊСКА МЈЕСТА

Бања Кулаши
Бања Мљечаница
Вишеградска бања
Врућица
Дворови
Лакташи (центар)
Слатина
Сребреница–Губер

SPA RESORTS

Banja Kulaši
Banja Mlječanica
Višegradska banja
Vrućica
Dvorovi
Laktaši (center)
Slatina
Srebrenica–Guber

ПЛАНИНСКА МЈЕСТА

Блатница
Источна Илиџа
Јахорина
Кнежево
Котор Варош
Купрес
Маглић
Мраковица
Невесинје
Озрен
Оштрељ–Петровац
Пале
Рибник–Вучја пољана
Романија–Соколац
Теслић–Борја
Тјентиште
Трескавица
Хан Пијесак
Црепољско
Чајниче
Шипово

MOUNTAIN RESORTS

Blatnica
Istočna Ilidža
Jahorina
Kneževo
Kotor Varoš
Kupres
Maglić
Mrakovica
Nevesinje
Ozren
Oštrelj–Petrovac
Pale
Ribnik –Vučja poljana
Romanija–Sokolac
Teslić–Borja
Tjentište
Treskavica
Han Pijesak
Crepoljsko
Čajniče
Šipovo

ОСТАЛА ТУРИСТИЧКА МЈЕСТА

Бања Лука
Бијељина
Вишеград
Дервента
Добој
Зворник
Источна Илиџа (центар)
Источно Ново Сарајево
Језеро
Лакташи
Мркоњић Град (са Балканом)
Нови Град
Ново Горажде
Приједор
Рибник
Рудо
Теслић
Требиње
Фоча

OTHER TOURIST RESORTS

Banja Luka
Bijeljina
Višegrad
Derventa
Doboj
Zvornik
Istočna Ilidža (center)
Istočno Novo Sarajevo
Jezero
Laktaši
Mrkonjić Grad (with Balkana)
Novi Grad
Novo Goražde
Prijedor
Ribnik
Rudo
Teslić
Trebinje
Foča

ОСТАЛА МЈЕСТА

У ову врсту су распоређена сва остала мјеста која се не могу разврстати ни у једну од претходних група, а располажу угоститељским објектима (за смјештај, за исхрану, точење пића и сл.).

OTHER RESORTS

All other places which can't be included in one of the previous groups, and which have hotel and restaurant facilities (for accommodation, for nourishment, for pouring the drinks, etc.) are allocated in this group.