



РЕПУБЛИКА СРПСКА  
РЕПУБЛИЧКИ ЗАВОД ЗА СТАТИСТИКУ  
REPUBLIKA SRPSKA  
INSTITUTE OF STATISTICS

# МЈЕСЕЧНИ СТАТИСТИЧКИ ПРЕГЛЕД

## MONTHLY STATISTICAL REVIEW



# 2024

## ЈАНУАР/JANUARY

**СТАТИСТИЧКИ ПРЕГЛЕД**  
STATISTICAL REVIEW



# МЈЕСЕЧНИ СТАТИСТИЧКИ ПРЕГЛЕД MONTHLY STATISTICAL REVIEW



ИЗДАЈЕ: Републички завод за статистику, Република Српска, Бања Лука, Владике Платона бб  
*PUBLISHED BY: Republika Srpska Institute of Statistics, Banja Luka, Vladike Platona bb*

ГЛАВНИ И ОДГОВОРНИ УРЕДНИК: Дарко Милуновић, директор  
*EDITOR IN CHIEF: Darko Milunović, Director*

РЕДАКЦИОНИ ОДБОР: Дарко Милуновић, Радосав Савановић, Жељко Асентић, Миле Васић, Младен Шевкушић, Владан Сибиновић, Биљана Ђукић, Жељка Драшковић, Рада Радановић, Јелена Гламочица

*EDITORIAL BOARD: Darko Milunović, Radosav Savanović, Željko Asentić, Mile Vasić, Mladen Ševkušić, Vladan Sibinović, Biljana Đukić, Željka Drašković, Rada Radanović, Jelena Glamočika*

НАЧЕЛНИК ОДЈЕЉЕЊА ЗА ДИСЕМИНАЦИЈУ: Владан Сибиновић  
*HEAD OF DISSEMINATION DIVISION: Vladan Sibinović*

ГРАФИЧКА ПРИПРЕМА, ИЗРАДА ГРАФИКОНА И КОРИЦЕ: Владан Сибиновић, Александра Зеца, Огњен Игњић  
*GRAPHIC, GRAPHIC DESIGN AND COVER DESIGN: Vladan Sibinović, Aleksandra Zec, Ognjen Ignjić*

ПРЕВОД: Јелена Кандић  
*TRANSLATION: Jelena Kandić*

# САДРЖАЈ

## CONTENTS

УВОД INTRODUCTION .....	5
ПОДРУЧЈА ДЈЕЛАТНОСТИ ПРЕМА КД БиХ 2010 SECTIONS OF ECONOMIC ACTIVITY ACCORDING TO KD BiH 2010 .....	5
ЗНАКОВИ И СИМБОЛИ SIGNS AND SYMBOLS .....	6
ЈЕДИНИЦЕ МЈЕРЕ И СКРАЋЕНИЦЕ UNITS OF MEASURE AND ABBREVIATIONS .....	6
ОСНОВНИ ПОДАЦИ О РЕПУБЛИЦИ СРПСКОЈ MAIN DATA ON REPUBLIKA SRPSKA .....	7
СТАНОВНИШТВО POPULATION .....	8
ПРИРОДНО КРЕТАЊЕ NATURAL MOVEMENTS .....	9
1.1. Природно кретање становништва Natural changes of population .....	9
УНУТРАШЊЕ МИГРАЦИЈЕ INTERNAL MIGRATION .....	10
1.2. Досељено и одсељено становништво Immigrated and emigrated population .....	10
ПЛАТЕ WAGES .....	11
ПЛАТЕ WAGES .....	12
2.1. Просјечне исплаћене бруто плате по подручјима КД Average gross wages paid by section of activity classification .....	13
2.2. Просјечне исплаћене нето плате по подручјима КД Average net wages paid by section of activity classification .....	14
2.3. Номинални и реални индекси нето плата Nominal and real indices of net wages .....	15
ТРОМЈЕСЕЧНИ БРУТО ДОМАЋИ ПРОИЗВОД QUARTERLY GROSS DOMESTIC PRODUCT .....	16
3.1. Тромјесечни бруто домаћи производ, текуће цијене Quarterly gross domestic product, current prices .....	18
3.2. Тромјесечни бруто домаћи производ, стопе реалног раста, промјене у односу на исто тромјесече претходне године Quarterly gross domestic product, real growth rates, changes compared to the same quarter of the previous year .....	18
ЦИЈЕНЕ PRICES .....	20
ПОТРОШАЧКЕ ЦИЈЕНЕ CONSUMER PRICES .....	21
4.1. Индекси потрошачких цијена Consumer prices indices .....	22
4.2. Индекси потрошачких цијена по главним одјељцима потрошње Consumer price indices by main divisions of consumption .....	23
ЦИЈЕНЕ ПРОИЗВОЂАЧА ИНДУСТРИЈСКИХ ПРОИЗВОДА PRODUCER PRICES OF INDUSTRIAL PRODUCTS .....	24
4.3. Индекси цијена произвођача индустријских производа Producer price indices of industrial products .....	25
4.4. Индекси цијена произвођача индустријских производа по намени потрошње и подручјима и областима КД Producer price indices of industrial products by purpose of consumption and by section and division of activity classification .....	26
ПОЉОПРИВРЕДА И ШУМАРСТВО AGRICULTURE AND FORESTRY .....	28
ПОЉОПРИВРЕДА AGRICULTURE .....	29
5.1. Кравље млијеко и млијечни производи Cow's milk and dairy products .....	29
5.2. Клање стоке и живине у кланицама Slaughter of livestock and poultry in slaughterhouses .....	31
5.3. Продаја пољопривредних производа на зеленим пијацама Sale of agricultural products in green markets .....	33
5.4. Откупљени и продати производи пољопривреде, шумарства и рибарства Purchased and sold products of agriculture, forestry and fishing .....	34
5.5. Индекси цијена у пољопривреди Agricultural price indices .....	35

ШУМАРСТВО FORESTRY .....	36
5.6. Производња шумских сортимената Production of forest assortments .....	36
5.7. Продаја шумских сортимената Sale of forest assortments .....	37
ИНДУСТРИЈА INDUSTRY .....	38
ИНДЕКСИ ИНДУСТРИЈСКЕ ПРОИЗВОДЊЕ INDICES OF INDUSTRIAL PRODUCTION .....	39
6.1. Изворни индекси индустријске производње према ГИГ Original indices of industrial production by MIGs .....	39
6.2. Изворни индекси индустријске производње по подручјима и областима КД Original indices of industrial production by sections and divisions of activity classification .....	40
6.3. Изворни индекси индустријске производње према ГИГ Original indices of industrial production by MIGs .....	42
6.4. Изворни индекси индустријске производње по подручјима и областима КД Original indices of industrial production by sections and divisions of activity classification .....	42
6.5. Десезонирани и календарски прилагођени индекси индустријске производње и тренд Seasonally and working-day adjusted indices of industrial production and trend .....	44
ЗАПОСЛЕНИ У ИНДУСТРИЈИ EMPLOYEES IN INDUSTRY .....	45
6.6. Индекси запослених у индустрији по подручјима КД Indices of employees in industry by sections of activity classification .....	45
ГРАЂЕВИНАРСТВО CONSTRUCTION .....	46
7.1. Изворни индекси производње у грађевинарству Original indices of production in construction .....	47
7.2. Тромјесечни индекси производње у грађевинарству Quarterly indices of production in construction .....	48
СПОЉНА ТРГОВИНА EXTERNAL TRADE .....	49
8.1. Биланс робне размијене са иностранством External trade balance .....	50
8.2. Вриједност извоза и индекси према подручјима КД Value of export and indices by section of activity classification .....	51
8.3. Вриједност увоза и индекси према подручјима КД Value of import and indices by section of activity classification .....	53
8.4. Извоз по земљама најважнијим партнерима Export by main partner country .....	54
8.5. Увоз по земљама најважнијим партнерима Import by main partner country .....	55
ДИСТРИБУТИВНА ТРГОВИНА DISTRIBUTIVE TRADE .....	56
9.1. Индекси промета трговине на мало, у текућим цијенама Indices of turnover in retail trade, current prices .....	57
УГОСТИТЕЉСТВО HOTELS AND RESTAURANTS .....	59
10.1. Индекси промета по областима Turnover indices by division .....	60
ТУРИЗАМ TOURISM .....	61
11.1. Доласци и ноћења туриста и индекси Tourist arrivals and nights and indices .....	62
САОБРАЋАЈ И ВЕЗЕ TRANSPORT AND COMMUNICATIONS .....	64
12.1. Превезени путници и путнички километри по гранама Transported passengers and passenger kilometres by branch .....	66
12.2. Превезена роба и тонски километри по гранама Transported goods and tonne kilometres by branch .....	67
12.3. Поштанске услуге Postal activities .....	67

## УВОД

Мјесечни статистички преглед свеобухватна је општа публикација која на једном мјесту даје серију најважнијих показатеља развоја Републике Српске, који су од посебне важности за статистички систем и за које су корисници највише заинтересовани.

У Мјесечном статистичком прегледу приказани су подаци систематизовани у 12 статистичких области. Наведене области углавном су стандардни садржаји као и у сличним публикацијама земаља у региону, а подаци су представљени на мјесечном, тромјесечном и годишњем нивоу.

Подаци приказани у прегледу званични су статистички подаци који се прикупљају и обрађују у складу са Статистичким програмом Републике Српске. Поред података које прикупља и обрађује Републички завод за статистику Републике Српске, у Прегледу се два пута годишње, у јануару и августу, објављују подаци Завода за запошљавање.

Мјесечни подаци статистика спољне трговине су претходни подаци и евентуалне извршене исправке означавају се у Прегледу у којем је извршена исправка.

У табелама изложени су основни подаци из текућег периода са упоредним прегледом података из претходног периода с циљем да се задовоље основне потребе широког круга корисника.

Годишње серије обухватају пет посљедњих узастопних година, тромјесечне осам посљедњих узастопних тромјесечја, а мјесечне серије обухватају период од тринаест посљедњих мјесеци.

Помоћу методе индекса у табеларном и графичком приказу, приказане су релативне промјене вриједности обилежја у различитим временским тренуцима као оригиналне серије. Само у неким поглављима, помоћу методе декомпозиције временских серија приказане су цикличне и сезонске компоненте.

Подаци који се дају по одређеним нивоима класификације дјелатности, исказани су према КД БиХ 2010, која садржајно и структурно у потпуности одговара ЕУ Статистичкој класификацији дјелатности NACE Rev.2.

## ПОДРУЧЈА ДЈЕЛАТНОСТИ ПРЕМА КД БиХ 2010<sup>1)</sup>

Пољопривреда, шумарство и риболов  
Вађење руда и камена  
Прерађивачка индустрија  
Производња и снабдијевање електричном енергијом, гасом и паром и климатизација  
Снабдијевање водом; канализација, управљање отпадом и дјелатности санације (ремедијације) животне средине  
Грађевинарство  
Трговина на велико и на мало, поправка моторних возила и мотоцикала  
Саобраћај и складиштење  
Дјелатности пружања смјештаја, припреме и послуживања хране, хотелијерство и угоститељство  
Информације и комуникације  
Финансијске дјелатности и дјелатности осигурања  
Пословање некретнинама  
Стручне, научне и техничке дјелатности  
Административне и помоћне услужне дјелатности  
Јавна управа и одбрана; обавезно социјално осигурање  
Образовање  
Дјелатности здравствене заштите и социјалног рада  
Умјетност, забава и рекреација  
Остале услужне дјелатности  
Дјелатности екстериторијалних организација и органа

## INTRODUCTION

*Monthly Statistical Review is a comprehensive general publication which, in one place, provides a series of the most significant indicators of the development of Republika Srpska, which are of utmost importance for the statistical system and which users find the most interesting.*

*Monthly Statistical Review presents data systematised into 12 statistical fields. These fields are mostly standard contents, which are also presented in similar publications of the neighbouring countries. Data are presented as monthly, quarterly and annual data.*

*The data presented in this Review are official statistical data which are collected and processed in accordance with the Statistical Programme of Republika Srpska. In addition to the data collected and processed by the Republika Srpska Institute of Statistics, data obtained from the Employment Office are also published in the Review twice a year, in January and August.*

*Monthly data of external trade statistics are preliminary data and any corrections made are indicated in the Review in which these corrections were made.*

*Tables present main data for the current period with a comparative review of data from the previous period, in order to meet basic needs of a wide range of users.*

*Annual series cover the last five consecutive years, quarterly series cover eight consecutive quarters, while monthly series cover a thirteen-month period from the current and previous year.*

*Using the index method, tables and graphs show relative changes in the values of characteristics at various time points, as original series. Cyclic and seasonal components are presented in some of the chapters, using the method of time series decomposition.*

*Data presented by specific level of the activity classification are given in accordance with the KD BiH 2010 which is in its content and structure fully harmonised with the Statistical Classification of Economic Activities NACE Rev.2.*

## SECTIONS OF ECONOMIC ACTIVITY ACCORDING TO KD BiH 2010<sup>1)</sup>

A Agriculture, forestry and fishing  
B Mining and quarrying  
C Manufacturing  
D Electricity, gas, steam and air conditioning supply  
E Water supply; sewerage, waste management and remediation activities  
F Construction  
G Wholesale and retail trade; repair of motor vehicles and motorcycles  
H Transport and storage  
I Accommodation and food service activities  
J Information and communication  
K Financial and insurance activities  
L Real estate activities  
M Professional, scientific and technical activities  
N Administrative and support service activities  
O Public administration and defence; compulsory social security  
P Education  
Q Human health and social work activities  
R Arts, entertainment and recreation  
S Other service activities  
U Activities of extraterritorial organisations and bodies

<sup>1)</sup> Класификација дјелатности КД БиХ 2010, заснована на Статистичкој класификацији дјелатности у ЕУ, NACE Rev.2. Classification of economic activities KD BH 2010, based on the Statistical classifications of economic activities EU, NACE Rev.2.

## ЗНАКОВИ И СИМБОЛИ

- нема појаве
- \*\*\* повјерљив податак
- 0 податак је мањи од 0,5 од дате јединице мјере
- ( ) непотпун, недовољно провјерен или процијењен податак
- \* исправљен податак
- ∅ просјек
- <sup>1)</sup> знак за напомену

## ЈЕДИНИЦЕ МЈЕРЕ И СКРАЋЕНИЦЕ

ГИГ	Главне индустријске групе дефинисане на основу економске намене производа	MIGs	Main industrial groups defined in accordance with economic purpose of products
КД	Класификација дјелатности КД БиХ 2010		
КМ	конвертибилна марка		
хиљ.	хиљаду		
мил.	милион		
t	тона		
km <sup>2</sup>	квадратни километар		
m <sup>2</sup>	квадратни метар		
m <sup>3</sup>	кубни метар		
I	прво тромјесечје		
II	друго тромјесечје		
III	треће тромјесечје		
IV	четврто тромјесечје		
јан	јануар		
феб	фебруар		
мар	март		
апр	април		
мај	мај		
јун	јун		
јул	јул		
авг	август		
сеп	септембар		
окт	октобар		
нов	новембар		
дец	децембар		
д.н.	другдје неспоменуто		

## SIGNS AND SYMBOLS

- no occurrence
- \*\*\* confidential data
- 0 data is lower than 0.5 of the given unit of measure
- ( ) incomplete, not enough adjusted or estimated data
- \* corrected data
- ∅ average
- <sup>1)</sup> footnote

## UNITS OF MEASURE AND ABBREVIATIONS

KM	convertible mark		
thous.	thousand		
mill.	million		
t	tonnes		
km <sup>2</sup>	square kilometre		
m <sup>2</sup>	square metre		
m <sup>3</sup>	cubic metre		
I	first quarter		
II	second quarter		
III	third quarter		
IV	fourth quarter		
Jan	January		
Feb	February		
Mar	March		
Apr	April		
May	May		
Jun	June		
Jul	July		
Aug	August		
Sep	September		
Oct	October		
Nov	November		
Dec	December		
n.e.c.	not elsewhere classified		

# ОСНОВНИ ПОДАЦИ О РЕПУБЛИЦИ СРПСКОЈ MAIN DATA ON REPUBLIKA SRPSKA

## ГЕОГРАФСКИ ПОДАЦИ GEOGRAPHICAL DATA

ПОВРШИНА, km<sup>2</sup> (према Дејтонском споразуму) **24 641<sup>1)</sup>**  
AREA, km<sup>2</sup> (according to the Dayton peace agreement)

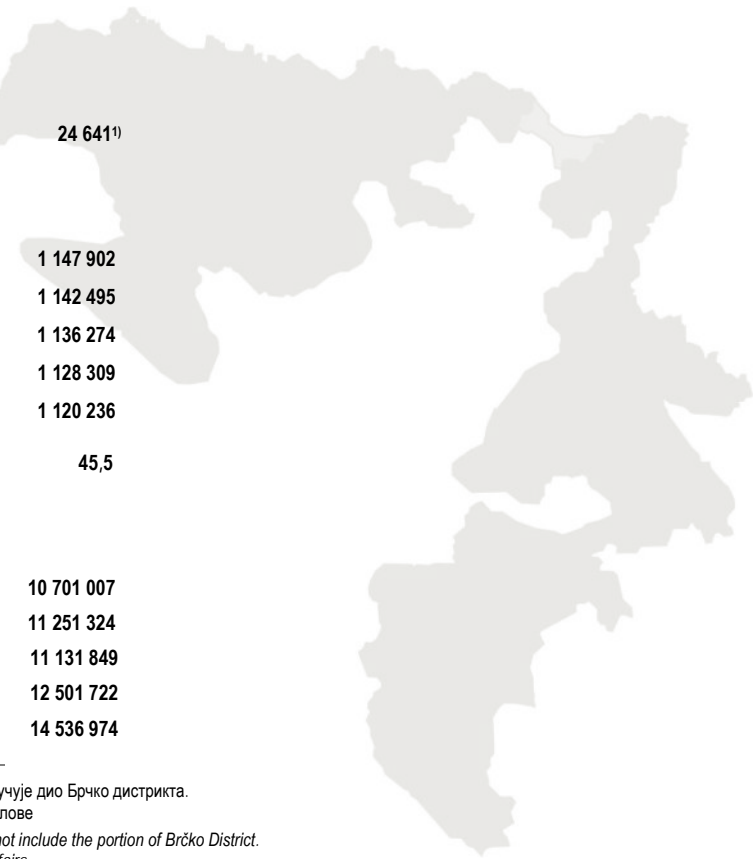
## СТАНОВНИШТВО (процјена)<sup>2)</sup> POPULATION (estimate)<sup>2)</sup>

2018	<b>1 147 902</b>
2019	<b>1 142 495</b>
2020	<b>1 136 274</b>
2021	<b>1 128 309</b>
2022	<b>1 120 236</b>

БРОЈ СТАНОВНИКА НА 1 km<sup>2</sup> **45,5**  
POPULATION PER 1 km<sup>2</sup>

## БРУТО ДОМАЋИ ПРОИЗВОД (ESA 2010), хилџ. КМ GROSS DOMESTIC PRODUCT – ESA 2010, thous. KM

2018	<b>10 701 007</b>
2019	<b>11 251 324</b>
2020	<b>11 131 849</b>
2021	<b>12 501 722</b>
2022	<b>14 536 974</b>



<sup>1)</sup> Привремени податак о површини Републике Српске који не укључује дио Брчко дистрикта.  
Извор: Републичка управа за геодетске и имовинско-правне послове  
*Temporary data on the surface area of Republika Srpska which do not include the portion of Brčko District.*  
*Source: Republic Administration for Geodetic and Property-Legal Affairs*

<sup>2)</sup> Подаци о укупном броју становника за 2022. годину процијенјени су на основу резултата Пописа становништва спроведеног у октобру 2013. године, као и годишњих резултата обраде статистике природног и миграторног кретања становништва.  
*Data on the total population for 2022 were estimated based on the results of the Census of Population, which was conducted in October 2013, and based on annual results of the processing of statistics on natural and migratory population movements.*





# СТАНОВНИШТВО

*POPULATION*



ПРИРОДНО КРЕТАЊЕ

У Републици Српској у четвртном тромјесечју 2023. године регистровано је 2 127 живорођених и 3 341 умрло лице. Број живорођених лица у четвртном тромјесечју 2023. године мањи је за 0,7% у односу на четврто тромјесечје 2022. године, док је број умрлих у четвртном тромјесечју 2023. године мањи за 3,7% у односу на четврто тромјесечје 2022. године. У четвртном тромјесечју 2023. године број регистрованих склопљених бракова мањи је за 1,4% док је број регистрованих разведених бракова мањи за 5,2%, у односу на исти период 2022. године.

Подаци о рођеним, умрлим лицима и о закљученим браковима прикупљају се од матичних служби, а подаци о разведеним браковима прикупљају се од судова надлежних за разводе бракова.

Статистика рођења обухвата живорођене и мртворођене. Статистика умрлих лица обухвата сваки случај смрти. Статистика закључених бракова обухвата бракове који су закључени на законом предвиђени начин, тј. оне које су уписани у матичну књигу вјенчаних. Статистика разведених бракова обухвата бракове који су разведени правоснажном пресудом надлежног суда.

Исказани тромјесечни подаци о броју живорођених, умрлих лица, склопљених и разведених бракова, представљају укупан број регистрованих случајева у матичним службама и судовима Републике Српске, а годишњи подаци исказују се по мјесту уобичајеног становања.

NATURAL MOVEMENTS

In the fourth quarter of 2023, the number of registered livebirths in Republika Srpska was 2,127, while there were 3,341 death cases. Compared to the same period of 2022, in the fourth quarter of 2023 the number of registered livebirths decreased by 0.7%, while the number of deaths decreased by 3.7%. In the fourth quarter of 2023, the number of registered marriages decreased by 1.4% and the number of divorces decreased by 5.2% in comparison with the same period of 2022.

Data on births, deaths and marriages are obtained from the registry offices, while the competent courts provide data on divorces.

Birth statistics covers live births and stillbirths. Death statistics covers each death case. Marriage statistics covers marriages concluded in a legal manner, i.e. marriages entered into the marriages register. Divorce statistics covers all marriages divorced by final court order from a competent court.

Presented quarterly data on the number of live births, deceased persons, marriages and divorces represent the total number of registered cases in the registry offices and courts of Republika Srpska. Annual data are shown by place of usual residence.

1.1. Природно кретање становништва<sup>1)</sup>

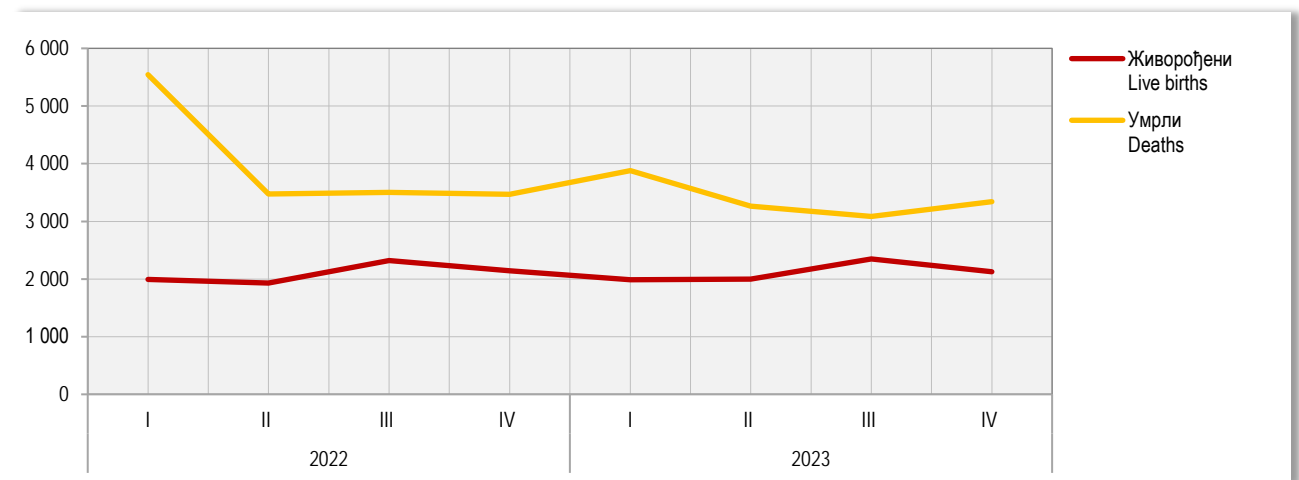
Natural changes of population<sup>1)</sup>

	Живорођени Livebirths			Умрли Deaths			Бракови Marriages	
	укупно total	мушко male	женско female	укупно total	мушко male	женско female	склопљени married	разведени divorced
2022								
I	1 990	1 007	983	5 544	2 792	2 752	742	142
II	1 930	988	942	3 473	1 764	1 709	1 403	193
III	2 318	1 183	1 135	3 504	1 770	1 734	1 933	210
IV	2 143	1 093	1 050	3 471	1 859	1 612	1 218	230
2023								
I	1 986	1 030	956	3 882	1 979	1 903	748	169
II	1 996	1 024	972	3 262	1 677	1 585	1 460	244
III	2 348	1 215	1 133	3 085	1 549	1 536	1 723	181
IV	2 127	1 119	1 008	3 341	1 724	1 617	1 201	218

<sup>1)</sup> Тромјесечни подаци су подложни пројенама до њиховог коначног годишњег објављивања. / Quarterly data are subject to change until their final annual publication.

Графикон 1. Живорођени и умрли по тромјесечјима

Graph 1. Live births and deaths by quarters



#### УНУТРАШЊЕ МИГРАЦИЈЕ

У четвртм тромјесечју 2023. године, у Републици Српској број досељеног становништва био је за 59 мањи него број одсељеног.

Административни извор података за статистичку активност унутрашње миграције становништва Републике Српске је Агенција за идентификациона документа, евиденцију и размјену података Босне и Херцеговине.

Законска обавеза пријаве и одјаве пребивалишта заснива се на Закону о пребивалишту и боравишту држављана БиХ ("Службени гласник БиХ", број 32/01). Републички завод за статистику тромјесечно преузима разврстане податке о пријавама и одјавама пребивалишта за ниво Републике Српске од Агенције за идентификациона документа, евиденцију и размјену података Босне и Херцеговине.

Претходни подаци објављени у овом Прегледу обухватају кретања становништва на територији Републике Српске на основу веза одјаве/пријаве пребивалишта држављана Републике Српске, ФБиХ/БиХ.

#### INTERNAL MIGRATION

In the fourth quarter of 2023, Republika Srpska recorded fewer immigration than emigration cases, namely there were 59 immigrants fewer.

The administrative source of data for the survey on internal migrations of population of Republika Srpska is the Agency for Identification Documents, Registers and Data Exchange of Bosnia and Herzegovina.

The legal obligation of the registration/cancellation of the place of residence is stipulated in the Law on Permanent and Temporary Residence of Citizens of BH ("Official Gazette of BH", No. 32/01). The Republika Srpska Institute of Statistics takes over quarterly breakdowns of the registrations/cancellations of the place of residence at the Republika Srpska level from the Agency for Identification Documents, Registers and Data Exchange of Bosnia and Herzegovina.

Preliminary data published in this Review cover population movements on the territory of Republika Srpska, based on the relations between registrations/cancellations of the place of residence of citizens of Republika Srpska, the FBH and BH.

#### 1.2. Досељено и одсељено становништво<sup>1)</sup> Immigrated and emigrated population<sup>1)</sup>

	Досељено Immigration			Одсељено Emigration			Салдо Net migration		
	укупно total	мушко male	женско female	укупно total	мушко male	женско female	укупно total	мушко male	женско female
2022									
I	2 001	924	1 077	1 943	886	1 057	58	38	20
II	2 032	902	1 130	2 021	875	1 146	11	27	-16
III	3 051	1 315	1 736	2 878	1 209	1 669	173	106	67
IV	2 088	901	1 187	2 026	862	1 164	62	39	23
2023									
I	2 177	994	1 183	2 106	968	1 138	71	26	45
II	2 009	873	1 136	1 934	837	1 097	75	36	39
III	2 761	1 179	1 582	2 640	1 092	1 548	121	87	34
IV	2 210	1 002	1 208	2 269	976	1 293	-59	26	-85

<sup>1)</sup> Тромјесечни подаци су подложни промјенама до њиховог коначног годишњег објављивања.  
Quarterly data are subject to change until their final annual publication.

# ΠΛΑΤΕ WAGES



PLATE  
WAGES

Просјечна нето плата исплаћена у јануару 2024. године износила је 1 312 КМ и номинално је већа за 0,6%, а реално за 0,3% у односу на претходни мјесец. У односу на исти мјесец прошле године, просјечна нето плата номинално је већа за 7,8% а реално за 4,7%.

Просјечна бруто плата исплаћена у јануару 2024. године износила је 2 001 КМ и номинално је већа за 0,7%, а реално за 0,4% у односу на претходни мјесец.

Највиша просјечна нето плата у јануару 2024. године, посматрано по подручјима дјелатности, исплаћена је у подручју Финансијске дјелатности и дјелатности осигурања и износила је 1 758 КМ, а најнижа у подручју Грађевинарство, 981 КМ.

У јануару 2024. године, у односу на децембар 2023, највећи номинални раст нето плате забиљежен је у подручјима Стручне, научне и техничке дјелатности 2,3%, Информације и комуникације 2,0% и Трговина на велико и на мало, поправка моторних возила и мотоцикала 1,9%.

У јануару 2024. године, у односу на децембар 2023, номинално смањење нето плате забиљежено је у подручјима Саобраћај и складиштење 3,8%, Грађевинарство 1,2% и Пословање некретностима 0,5%.

Подаци о просјечним платама су добијени на основу Мјесечног извјештаја о запосленима и платама запослених, РАД-1, које достављају пословни субјекти и њихове јединице у саставу, без обзира на облик организовања и облик власништва. Као основ за добијање података служи постојећа финансијско-књиговодствена документација, као и кадровска односно персонална евиденција.

Мјесечна статистичка активност о запосленима и платама запослених (РАД-1), на бази које се прикупљају подаци о исплаћеним платама, спроводи се на узорку којим је обухваћено око 70% укупног броја запослених у пословним субјектима. Критеријуми који су коришћени за избор јединица у узорак су: општина, подручје Класификације дјелатности и величина пословног субјекта дефинисана на основу броја запослених. Због непотпуног оквира, који је заснован на административном извору, мјесечним узорком нису обухваћени предузетници.

Просјечне бруто и нето плате рачунају се тако што се укупно исплаћена маса плата у мјесецу дијели са бројем запослених на које се односе извршене исплате. Номинални индекс просјечних нето плата је однос између номиналних износа просјечних нето плата у одређеним периодима посматрања. Реални индекс је однос између номиналног индекса просјечних нето плата и индекса потрошачких цијена у одговарајућем периоду.

Бруто плате и нето плате обухватају исплате за рад у пуном, крајем од пуног и дужем од пуног радног времена (прековремени рад) и накнаде плата за неизвршене а плаћене часове рада (годишњи одмор, државне празнике и нерадне дане утврђене законом, плаћено одсуство, одсуственост за стручно усавршавање, застоје у раду без кривице запослених и боловање које иде на терет послодавца).

Бруто плате и нето плате не обухватају остала лична примања као што су топли оброк, превоз, регрес, солидарна помоћ, једнократна новчана помоћ и сл. Не укључују се ни примања по уговору о повременим и привременим пословима, накнаде за ауторска дјела, отпремнине и јубиларне награде, те остале бенефиције запослених, као ни накнаде за боловање које не иде на терет послодавца.

*Average net wage paid in January 2024 amounted to 1,312 KM and it was nominally 0.6% higher and really 0.3% higher in comparison with the previous month. Compared to the same month of the previous year, average net wage was nominally 7.8% higher and really 4.7% higher.*

*Average gross wage paid in January 2024 amounted to 2,001 KM and it was nominally 0.7% higher and really 0.4% higher in comparison with the previous month.*

*The highest average net wage in January 2024, by section of economic activities, was paid in the section Financial and insurance activities and it amounted to 1,758 KM, while the lowest one was paid in the section Construction 981 KM.*

*In January 2024, compared to December 2023, the highest nominal increase in net wages was recorded in the sections Professional, scientific and technical activities 2.3%, Information and communication 2.0% and Wholesale and retail trade; repair of motor vehicles and motorcycles 1.9%.*

*In January 2024, compared to December 2023, nominal decrease in net wages was recorded in the sections Transport and storage 3.8%, Construction 1.2% and Real estate activities 0.5%.*

*Data on average wages were obtained through the Monthly report on employees and their wages, RAD-1, submitted by business entities and their units in composition, regardless of their form of organisation and type of ownership. The existing financial and bookkeeping documentation and personnel records are used as the basis for obtaining data.*

*Monthly statistical activity on employees and their wages (RAD-1), based on which the data on paid wages are collected, is carried out on a sample covering approximately 70% of the total number of employees of business entities. The criteria used to select units for the sample are the following: municipality, section of the Classification of Economic Activities and business entity size, defined based on the number of employees. Since the framework is not complete, as it is based on an administrative source, entrepreneurs are not covered by the monthly sample.*

*Average gross and net wages represent a quotient between total paid wages in a month and number of employees paid in the reference month. Nominal index of average net wages represents a ratio between nominal amounts of average net wages in certain observation periods. Real index is a ratio between the nominal index of average net wages and the consumer price index in a given period.*

*Gross wages and net wages cover salaries for full time, part time and overtime work, payments from business entity resources for paid but not worked hours, such as annual leave, national holidays and days off as prescribed by law, paid leave, paid leave for vocational training, work interruptions without employees' fault and sick-leave paid by employer.*

*Gross wages and net wages do not cover other personal income, such as money for luncheon vouchers, transport to/from work place, recourse, solidarity aid and one-off financial aid, etc. Payments based on contracts for temporary and occasional jobs, author compensations, severance pays, jubilee benefits, and other benefits to employees are not covered. Also, wages do not include payments for sick leave that are not paid by the employer.*

## 2.1. Просјечне бруто плате по подручјима КД

Average gross wages by section of activity classification

	2019	2020	2021	2022	2023	2023												2024
						јан	феб	мар	апр	мај	јун	јул	авг	сеп	окт	нов	дец	јан
						Jan	Feb	Mar	Apr	May	Jun	Jul	Aug	Sep	Oct	Nov	Dec	Jan
УКУПНО TOTAL	1 407	1 485	1 546	1 730	1 937	1 845	1 908	1 910	1 921	1 945	1 953	1 943	1 954	1 941	1 963	1 974	1 988	2 001
A Пољопривреда, шумарство и риболов <i>Agriculture, forestry and fishing</i>	1 165	1 201	1 239	1 421	1 613	1 527	1 492	1 526	1 567	1 607	1 616	1 653	1 698	1 655	1 683	1 688	1 648	1 669
B Вађење руда и камена <i>Mining and quarrying</i>	1 863	1 950	2 073	2 235	2 531	2 281	2 598	2 507	2 457	2 703	2 550	2 509	2 583	2 486	2 578	2 547	2 571	2 559
C Прерађивачка индустрија <i>Manufacturing</i>	1 080	1 132	1 193	1 333	1 493	1 399	1 436	1 447	1 494	1 481	1 518	1 507	1 526	1 492	1 520	1 546	1 560	1 558
D Производња и снабдијевање електричном енергијом, гасом и паром и климатизација <i>Electricity, gas, steam and air conditioning supply</i>	1 908	1 955	2 087	2 252	2 458	2 252	2 493	2 469	2 410	2 519	2 471	2 434	2 523	2 447	2 490	2 486	2 506	2 520
E Снабдијевање водом; канализација, управљање отпадом и дјелатности санације (ремедијације) животне средине <i>Water supply; sewerage, waste management and remediation activities</i>	1 226	1 297	1 332	1 441	1 593	1 500	1 569	1 577	1 578	1 575	1 609	1 589	1 609	1 606	1 617	1 619	1 667	1 665
F Грађевинарство <i>Construction</i>	969	1 015	1 112	1 252	1 430	1 366	1 376	1 386	1 400	1 416	1 425	1 459	1 447	1 460	1 465	1 463	1 494	1 475
G Трговина на велико и на мало, поправка моторних возила и мотоцикала <i>Wholesale and retail trade; repair of motor vehicles and motorcycles</i>	1 070	1 132	1 178	1 362	1 572	1 495	1 524	1 539	1 570	1 576	1 581	1 588	1 571	1 554	1 606	1 611	1 641	1 674
H Саобраћај и складиштење <i>Transport and storage</i>	1 055	1 141	1 150	1 286	1 488	1 370	1 467	1 473	1 459	1 467	1 459	1 445	1 498	1 493	1 494	1 610	1 626	1 558
I Дјелатности пружања смјештаја, припреме и послуживања хране, хотелијерство и угоститељство <i>Accommodation and food service activities</i>	989	1 103	1 111	1 312	1 534	1 436	1 542	1 504	1 547	1 559	1 554	1 531	1 526	1 537	1 544	1 558	1 575	1 593
J Информације и комуникације <i>Information and communication</i>	2 016	2 083	2 117	2 405	2 584	2 566	2 524	2 511	2 553	2 595	2 616	2 601	2 616	2 599	2 611	2 599	2 616	2 673
K Финансијске дјелатности и дјелатности осигурања <i>Financial and insurance activities</i>	2 246	2 311	2 412	2 408	2 607	2 307	2 488	2 567	2 544	2 517	2 567	2 707	2 610	2 704	2 703	2 696	2 770	2 756
L Пословање некретнинама <i>Real estate activities</i>	1 190	1 212	1 289	1 513	1 560	1 379	1 509	1 502	1 606	1 522	1 556	1 546	1 589	1 586	1 688	1 680	1 641	1 599
M Стручне, научне и техничке дјелатности <i>Professional, scientific and technical activities</i>	1 448	1 469	1 596	1 806	2 035	1 853	1 987	2 055	2 056	2 068	2 054	2 024	1 992	2 021	2 089	2 116	2 106	2 177
N Административне и помоћне услугне дјелатности <i>Administrative and support service activities</i>	1 049	1 168	1 336	1 462	1 641	1 398	1 610	1 673	1 588	1 649	1 689	1 629	1 653	1 675	1 691	1 683	1 709	1 734
O Јавна управа и одбрана; обавезно социјално осигурање <i>Public administration and defence; compulsory social security</i>	1 848	1 972	2 013	2 231	2 460	2 409	2 466	2 439	2 443	2 493	2 468	2 457	2 467	2 468	2 474	2 468	2 468	2 499
P Образовање <i>Education</i>	1 425	1 540	1 585	1 818	2 027	2 016	2 001	2 021	2 024	2 026	2 030	2 028	2 031	2 032	2 041	2 037	2 034	2 042
Q Дјелатности здравствене заштите и социјалног рада <i>Human health and social work activities</i>	1 703	1 818	1 894	2 183	2 445	2 402	2 474	2 447	2 428	2 473	2 486	2 453	2 431	2 425	2 435	2 434	2 453	2 470
R Умјетност, забава и рекреација <i>Arts, entertainment and recreation</i>	980	1 081	1 220	1 396	1 681	1 509	1 603	1 613	1 660	1 609	1 768	1 671	1 741	1 744	1 723	1 720	1 771	1 790
S Остале услужне дјелатности <i>Other service activities</i>	1 433	1 445	1 558	1 676	1 823	1 726	1 770	1 782	1 789	1 806	1 913	1 820	1 830	1 815	1 863	1 846	1 921	1 924

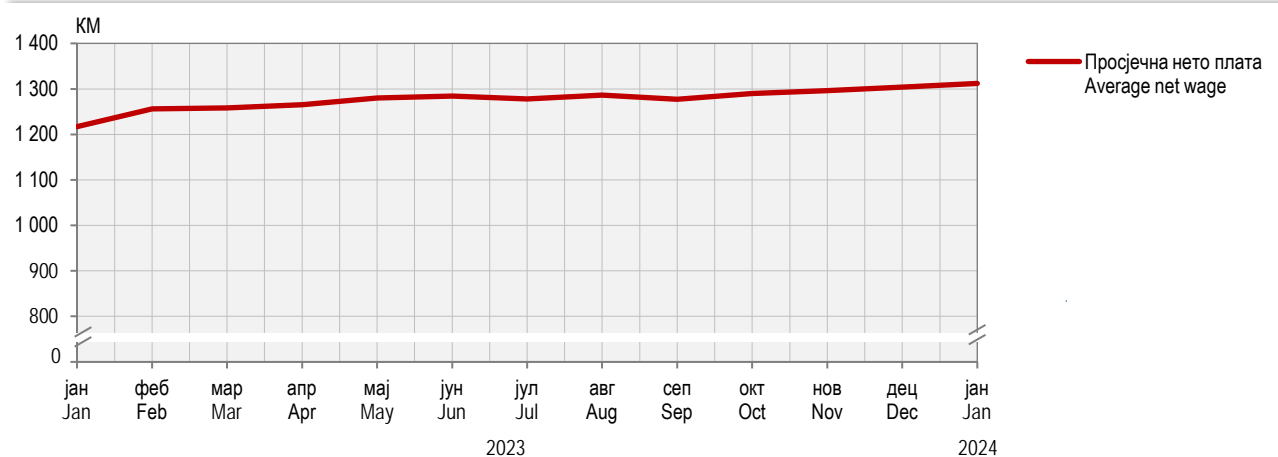
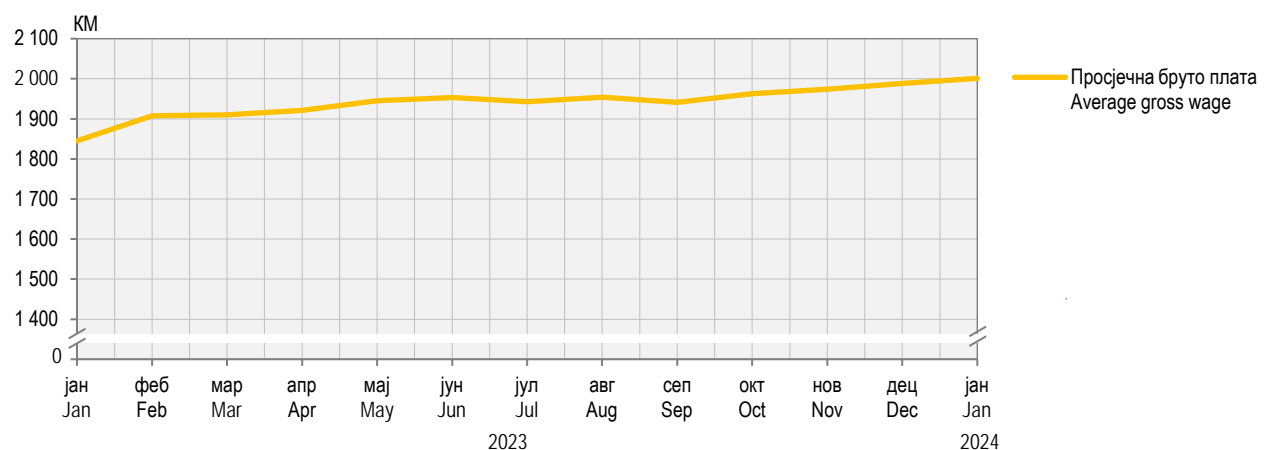
# ПЛАТЕ WAGES

## 2.2. Просјечне нето плате по подручјима КД

Average net wages paid by section of activity classification

	KM																	
	2019	2020	2021	2022	2023	2023												2024
						јан Jan	феб Feb	мар Mar	апр Apr	мај May	јун Jun	јул Jul	авг Aug	сеп Sep	окт Oct	нов Nov	дец Dec	јан Jan
УКУПНО TOTAL	906	956	1 004	1 144	1 274	1 217	1 256	1 258	1 265	1 280	1 284	1 278	1 286	1 277	1 290	1 296	1 304	1 312
A Пољопривреда, шумарство и риболов Agriculture, forestry and fishing	751	779	808	942	1 064	1 010	992	1 011	1 040	1 062	1 062	1 092	1 117	1 082	1 106	1 110	1 084	1 095
B Вађење руда и камена Mining and quarrying	1 178	1 233	1 318	1 448	1 631	1 474	1 672	1 617	1 586	1 737	1 643	1 617	1 663	1 603	1 659	1 640	1 654	1 647
C Прерађивачка индустрија Manufacturing	736	772	820	936	1 045	982	1 007	1 017	1 046	1 039	1 058	1 055	1 067	1 045	1 061	1 078	1 083	1 086
D Производња и снабдијевање електричном енергијом, гасом и паром и климатизација Electricity, gas, steam and air conditioning supply	1 205	1 235	1 326	1 455	1 582	1 456	1 603	1 590	1 554	1 619	1 591	1 568	1 623	1 576	1 601	1 599	1 611	1 620
E Снабдијевање водом; канализација, управљање отпадом и дјелатности санације (ремедијације) животне средине Water supply; sewerage, waste management and remediation activities	791	838	867	959	1 053	997	1 040	1 044	1 043	1 043	1 063	1 052	1 065	1 062	1 068	1 068	1 098	1 097
F Грађевинарство Construction	630	661	726	837	952	912	918	926	933	943	950	971	964	971	975	973	993	981
G Трговина на велико и на мало, поправка моторних возила и мотоцикала Wholesale and retail trade; repair of motor vehicles and motorcycles	696	736	770	908	1 040	992	1 009	1 023	1 043	1 041	1 045	1 048	1 038	1 031	1 060	1 062	1 080	1 101
H Саобраћај и складиштење Transport and storage	688	740	755	862	987	915	975	979	970	975	970	961	994	990	991	1 061	1 071	1 030
I Дјелатности пружања смјештаја, припреме и послуживања хране, хотелијерство и угоститељство Accommodation and food service activities	645	719	729	880	1 013	952	1 019	994	1 022	1 028	1 024	1 009	1 007	1 015	1 018	1 027	1 038	1 048
J Информације и комуникације Information and communication	1 270	1 314	1 345	1 552	1 663	1 651	1 627	1 616	1 643	1 669	1 683	1 674	1 681	1 672	1 680	1 672	1 683	1 717
K Финансијске дјелатности и дјелатности осигурања Financial and insurance activities	1 409	1 449	1 515	1 550	1 667	1 489	1 600	1 643	1 626	1 614	1 646	1 724	1 673	1 730	1 728	1 707	1 766	1 758
L Пословање некретнинама Real estate activities	768	784	839	1 006	1 024	909	994	988	1 063	998	1 020	1 014	1 040	1 038	1 112	1 095	1 069	1 064
M Стручне, научне и техничке дјелатности Professional, scientific and technical activities	922	940	1 024	1 183	1 340	1 212	1 316	1 332	1 367	1 372	1 363	1 325	1 316	1 339	1 375	1 389	1 374	1 405
N Административне и помоћне услужне дјелатности Administrative and support service activities	681	759	868	969	1 074	930	1 060	1 099	1 047	1 084	1 107	1 072	1 087	1 100	1 088	1 084	1 100	1 118
O Јавна управа и одбрана; обавезно социјално осигурање Public administration and defence; compulsory social security	1 167	1 244	1 280	1 441	1 583	1 552	1 587	1 572	1 573	1 604	1 589	1 581	1 588	1 587	1 591	1 588	1 588	1 606
P Образовање Education	898	973	1 013	1 179	1 310	1 304	1 294	1 306	1 308	1 310	1 312	1 311	1 314	1 314	1 320	1 316	1 314	1 319
Q Дјелатности здравствене заштите и социјалног рада Human health and social work activities	1 080	1 152	1 208	1 413	1 576	1 548	1 593	1 576	1 566	1 593	1 602	1 581	1 567	1 562	1 570	1 569	1 581	1 588
R Умјетност, забава и рекреација Arts, entertainment and recreation	638	704	794	929	1 104	994	1 058	1 060	1 093	1 057	1 159	1 095	1 142	1 141	1 130	1 136	1 158	1 170
S Остале услужне дјелатности Other service activities	913	925	1 001	1 101	1 195	1 138	1 163	1 170	1 177	1 184	1 250	1 191	1 198	1 189	1 218	1 207	1 255	1 257

Графикон 2. Просјечне бруто и нето плате, по мјесецима  
Graph 2. Average gross and net wages, by month



2.3. Номинални и реални индекси нето плате  
Nominal and real indices of net wages

	Номинални индекси Nominal indices			Реални индекси Real indices		
	претходни мјесец = 100 previous month = 100	исти мјесец претходне године = 100 same month of the previous year = 100	Ø2023=100	претходни мјесец = 100 previous month = 100	исти мјесец претходне године = 100 same month of the previous year = 100	Ø2023=100
2023						
јан / Jan	100,0	116,8	95,5	99,4	103,0	97,3
феб / Feb	103,2	115,1	98,6	102,6	102,2	99,7
мар / Mar	100,2	115,3	98,7	99,7	104,4	99,4
апр / Apr	100,6	115,6	99,3	100,3	106,1	99,7
мај / May	101,2	115,8	100,5	101,3	108,0	101,0
јун / Jun	100,3	111,0	100,8	100,2	104,5	101,2
јул / Jul	99,5	110,2	100,3	99,6	104,7	100,8
авг / Aug	100,6	110,3	100,9	99,5	104,1	100,4
сеп / Sep	99,3	107,4	100,2	98,5	101,6	98,9
окт / Oct	101,0	107,7	101,3	101,0	103,7	99,9
нов / Nov	100,5	107,0	101,7	100,7	103,8	100,6
дец / Dec	100,6	107,1	102,4	100,9	103,7	101,4
2024						
јан / Jan	100,6	107,8	103,0	100,3	104,7	101,8



...

**ТРОМЈЕСЕЧНИ БРУТО ДОМАЋИ ПРОИЗВОД**  
*QUARTERLY GROSS DOMESTIC PRODUCT*



Реални раст бруто домаћег производа (БДП) у четвртом тромјесечју 2023. године, у односу на четврто тромјесечје 2022. године, износио је 2,4%.

Посматрано по подручјима класификације дјелатности груписаним на ниво А10, у четвртом тромјесечју 2023. године реални раст бруто додате вриједности забиљежен је у подручјима: (К) Финансијске дјелатности и дјелатности осигурања за 10,4%, (Ј) Информације и комуникације за 9,3%, (М,Н) Стручне, научне и техничке дјелатности; Административне и помоћне услужне дјелатности за 9,0%, док је реални пад бруто додате вриједности забиљежен у подручјима: (В,С,Д,Е) Вађење руда и камена; Прерађивачка индустрија; Производња и снабдијевање електричном енергијом, гасом, паром и климатизација; Снабдијевање водом, канализација, управљање отпадом и дјелатности санације (ремедијације) животне средине за 3,8% а од тога у (С) Прерађивачка индустрија за 8,5%.

Тромјесечни Бруто домаћи производ један је од најважнијих макроекономских индикатора на нивоу укупне економије. То је најактуелнији тромјесечни индикатор који је изузетно битан и неопходан за анализу економских кретања у текућој години и за поуздану рану процјену БДП-а за претходну годину.

Бруто домаћи производ представља суму бруто доданих вриједности свих дјелатности укупне економије умањену за услуге финансијског посредовања индиректно мјерене (FISIM) и увећану за нето порезе (порези на производе минус субвенције на производе). Обрачун тромјесечног БДП-а заснива се на истим принципима и дефиницијама као и годишњи обрачун, односно на методолошким основама Европског система рачуна из 2010. године (European System of Accounts - ESA 2010), као и на приручницима за тромјесечне националне рачуне Међународног монетарног фонда и Евростата.

Тромјесечни БДП обрачунат је по производном приступу, на нивоу области и подручја класификације дјелатности. За обрачун тромјесечног БДП-а коришћена је метода екстраполације на бруто вриједност производење и међуфазну потрошњу. Главни извори података су резултати званичних статистичких истраживања (пољопривреде, индустрије, грађевинарства, трговине, угоститељства, саобраћаја, плата и запослених, цијена, спољне трговине итд.) и административни извори података (доступни тромјесечни финансијски извјештаји предузећа, Министарство финансија Републике Српске, Агенција за банкарство Републике Српске, Агенција за осигурање Републике Српске итд.).

Усклађивање БДП-а обрачунаог у тромјесечној и годишњој периодици врши се након објављивања годишњих података примјеном пропорционалне Denton методе (минимизирањем апсолутних разлика кроз релативно подешавање тромјесечних података – текуће тромјесечје у односу на претходно) чиме се постиже конзистентност тромјесечних и годишњих серија података, при чему је сума вриједности четири тромјесечја једнака вриједности добијеној годишњим обрачуном.

Десезонирање је процес декомпозиције временских серија којим се отклања утицај сезонских флукуација на њихово кретање. Серије података су сезонски подешене на највишем нивоу агрегације, користећи директну методу, TRAMO/SEATS метод у оквиру JDEMETRA+ програма.

Тромјесечни подаци текуће године подложни су промјенама до њиховог објављивања за четврто тромјесечје. Послије објављивања података за четврто тромјесечје, тромјесечни подаци могу да се мијењају само у циљу усклађивања са годишњим подацима.

In the fourth quarter of 2023, compared to the fourth quarter of 2022, an increase by 2.4% was recorded in real Gross domestic product.

By section of the Classification of Economic Activities aggregated at the level A10, in the fourth quarter of 2023, real growth in Gross value added was recorded in the following sections: : (K) Financial and insurance activities by 10.4%, (J) Information and communication by 9.3%, (M,N) Professional, scientific and technical activities; Administrative and support service activities by 9.0%, while a real decline in Gross value added was recorded in the following sections: (B,C,D,E) Mining and quarrying; Manufacturing; Electricity, gas, steam and air-conditioning supply; Water supply, sewerage, waste management and remediation activities by 3.8%, of which in (C) Manufacturing by 8.5%.

Quarterly Gross domestic product is one of the most important macroeconomic indicators at the level of total economy. It is the most current quarterly indicator which is particularly important and necessary for the analysis of economic trends in the current year, as well as for a reliable early estimate of GDP for the previous year.

Gross domestic product represents a sum of gross value added of all activities of total economy minus financial intermediation services indirectly measured (FISIM) plus net taxes (taxes on products minus subsidies on products). The calculation of quarterly GDP is based on the same principles and definitions as annual calculation, that is, on the methodological basis of the European System of Accounts of 2010, as well as on manuals for quarterly national accounts of the International Monetary Fund and Eurostat.

Quarterly GDP is calculated using the production approach, at the level of divisions and sections of the Classification of Economic Activities. For the calculation of quarterly GDP, the method of extrapolation on output and intermediate consumption was used. Main sources of data are results of official statistical surveys (agriculture, industry, construction, trade, hotels and restaurants, transport, wages and employees, prices, external trade, etc.) and administrative sources of data (available quarterly financial reports of enterprises, Ministry of Finance of Republika Srpska, Banking Agency of Republika Srpska, Insurance Agency of Republika Srpska etc.).

Harmonisation of GDP calculated quarterly and annually is carried out upon the publishing of annual data, applying the proportional Denton method (by minimising absolute differences through relative adjustment of quarterly data – current quarter compared to the previous one), in order to achieve the consistency of quarterly and annual series of data, with the sum of values of the four quarters being equal to the value obtained through the annual calculation.

Seasonal adjustment is a process of decomposition of time series, used to remove the effects of seasonal fluctuations on their trends. Series of data are seasonally adjusted at the highest level of aggregation, using the direct method, using the TRAMO/SEATS method as implemented in the JDEMETRA+ programme.

Quarterly data for the current year are prone to changes to the moment of the publishing of data for the fourth quarter. After the publishing of data for the fourth quarter, quarterly data are prone to changes only for the purpose of harmonisation with annual data.

## ТРОМЈЕСЕЧНИ БРУТО ДОМАЋИ ПРОИЗВОД QUARTERLY GROSS DOMESTIC PRODUCT

### 3.1. Тромјесечна бруто додата вриједност и бруто домаћи производ, текуће цијене Quarterly gross value added and gross domestic product, current prices

хиљ. КМ / thous. KM

	2022				2023 <sup>1)</sup>				
	I	II	III	IV	I	II	III	IV	
A	233 263	267 302	316 200	270 151	247 658	293 066	354 198	313 359	A
B, C, D, E	670 818	749 961	745 813	817 622	708 282	750 852	763 672	825 614	B, C, D, E
од тога, C	399 688	467 453	473 696	520 280	413 582	454 586	460 837	497 258	of which, C
F	108 747	185 374	247 657	281 446	118 879	200 852	267 060	321 316	F
G, H, I	516 460	604 870	688 451	666 309	539 215	656 132	749 146	718 589	G, H, I
J	146 188	155 940	166 949	160 761	160 290	183 213	202 762	197 795	J
K	110 455	121 128	125 823	120 390	127 965	145 347	156 172	153 032	K
L	115 872	117 571	117 762	120 705	117 668	121 266	121 266	124 163	L
M, N	106 262	110 801	121 541	127 248	120 878	129 932	148 086	153 490	M, N
O, P, Q	528 501	562 789	633 239	658 412	566 303	613 817	689 515	711 135	O, P, Q
R, S	95 204	101 387	118 402	130 671	117 007	118 354	135 025	146 283	R, S
FISIM (минус)	66 601	83 495	64 675	67 820	74 671	100 795	78 760	87 675	FISIM (minus)
Бруто додата вриједност	2 565 170	2 893 627	3 217 162	3 285 894	2 749 474	3 112 036	3 508 143	3 577 101	Gross value added
Нето порези на производе	598 220	671 853	637 101	667 941	638 966	713 170	686 858	737 948	Neto taxes on products
Бруто домаћи производ	3 163 390	3 565 480	3 854 264	3 953 834	3 388 440	3 825 207	4 195 001	4 315 048	Gross domestic product

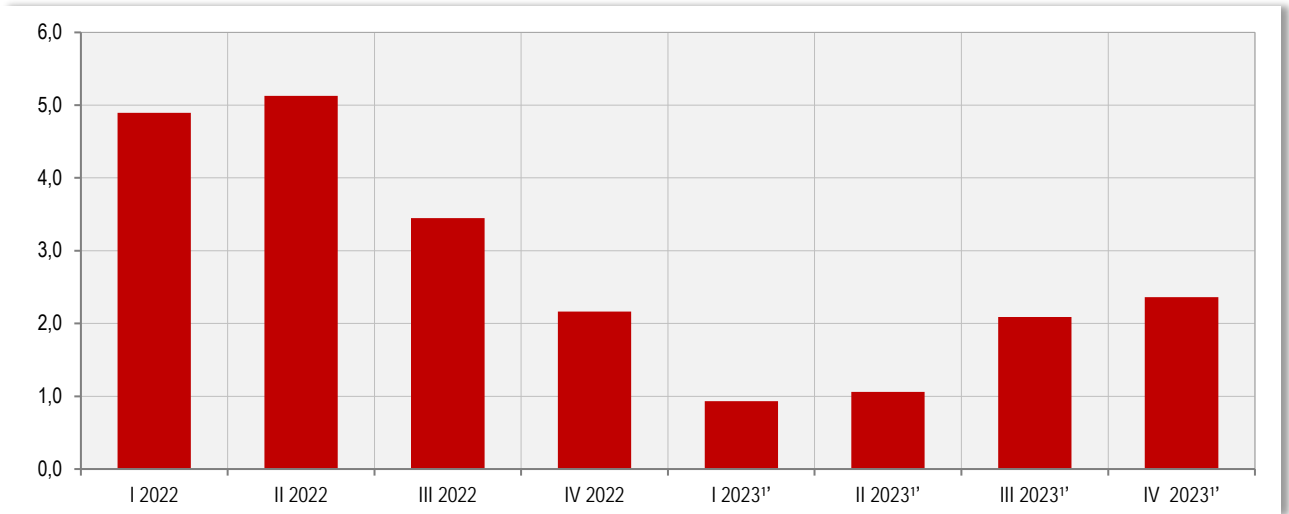
### 3.2. Тромјесечна бруто додата вриједност и бруто домаћи производ, стопе реалног раста, промјене у односу на исто тромјесечеје претходне године Quarterly gross value added and gross domestic product, real growth rates, changes compared to the same quarter of the previous year

%

	2022				2023 <sup>1)</sup>				
	I	II	III	IV	I	II	III	IV	
A	-1,1	-1,5	-2,2	-2,9	0,7	3,4	4,0	5,9	A
B, C, D, E	1,1	2,9	-2,0	-2,1	-1,7	-3,6	-1,0	-3,8	B, C, D, E
од тога, C	5,8	2,7	0,0	-1,8	-3,2	-7,0	-6,6	-8,5	of which, C
F	1,4	1,6	2,3	2,7	7,3	5,9	6,4	8,6	F
G, H, I	16,3	13,5	10,4	7,2	-0,4	-0,1	0,4	2,1	G, H, I
J	3,9	4,4	8,0	6,5	5,7	8,7	8,9	9,3	J
K	2,6	3,9	3,5	1,9	8,3	8,9	9,8	10,4	K
L	0,7	0,8	1,2	0,5	0,1	0,7	0,2	0,9	L
M, N	2,4	3,8	5,3	4,4	7,4	7,7	8,0	9,0	M, N
O, P, Q	0,4	2,2	3,2	3,3	1,5	2,0	1,7	1,8	O, P, Q
R, S	8,0	11,7	10,1	8,2	6,7	6,9	7,2	8,4	R, S
FISIM (минус)	1,5	3,8	2,2	0,5	6,2	6,8	7,2	7,7	FISIM (minus)
Бруто додата вриједност	4,0	4,5	3,3	2,4	1,3	1,4	2,3	2,5	Gross value added
Нето порези на производе	8,7	7,8	4,4	0,9	-0,4	-0,2	1,0	1,8	Neto taxes on products
Бруто домаћи производ	4,9	5,1	3,4	2,2	0,9	1,1	2,1	2,4	Gross domestic product

<sup>1)</sup> Процјена/Estimate

Графикон 3. Стопе реалног раста БДП-а, промјене у односу на исто тромјесечје претходне године  
Graph 3. Real growth rates of GDP, changes compared to the same quarter of the previous year



<sup>1)</sup> Пројена/Estimate

ЦИЈЕНЕ  
PRICES



ПОТРОШАЧКЕ ЦИЈЕНЕ

Укупан индекс потрошачких цијена у Републици Српској, у јануару 2024. године у односу на претходни мјесец, виши је за 0,3%.

У односу на јануар 2023. године, укупан индекс потрошачких цијена у просјеку је виши за 3,0%.

Посматрано по одјелицима намјене потрошње (COICOP) у јануару 2024. године у односу на децембар 2023. године, индекс одјелка Храна и безалкохолна пића виши је за 0,9%, индекс одјелка Алкохолна пића и дуван виши је за 0,8%, индекс одјелка Остала добра и услуге виши је за 0,5%, индекси одјелка Намјештај и покућство и Ресторани и хотели виши су за по 0,3%, док је индекс одјелка Становање виши за 0,1%. Индекси одјелка Комуникације, Рекреација и култура и Образовање остали су непромијењени. Индекс одјелка Одјећа и обућа нижи је за 3,3%, индекс одјелка Здравство нижи је за 0,9%, док је индекс одјелка Превоз нижи за 0,4%.

Индекси потрошачких цијена у Републици Српској израчунавају се на основу репрезентативне листе производа (корпе) коју у 2024. години чине 615 производа. Сваког мјесеца прикупља се више од 9 000 цијена по унапријед дефинисаном узорку продајних мјеста и градова. Цијене се прикупљају на шест локација (градова): Бања Лука, Бијељина, Добој, Источно Сарајево, Приједор и Требиње. Обухваћени су најважнији производи и услуге које купује резидентно становништво ради финалне потрошње.

Цијене се прикупљају према утврђеном распореду обиласка продавница и тржница које су одређене као мјеста снимања и према јасно дефинисаним спецификацијама производа/услуге. Снимање цијена се врши сљедећих дана у мјесецу:

- За пољопривредне производе који се продају на пијацама, цијене се прикупљају два пута мјесечно и то у првој и трећој седмици у мјесецу,

- За све остале производе цијене се у складу са важећим европским регулативама прикупљају једном мјесечно (између 1. и 21. у мјесецу) с тим да се нужно одржава исти интервал између прикупљања.

За обрачун индекса потрошачких цијена користи се Класификација личне потрошње према намјени (*Classification of Individual Consumption by Purpose - COICOP*) која дијели производе и услуге на дванаест основних одјелка за које се израчунавају индекси.

Пондери који се примјењују за израчунавање индекса потрошачких цијена представљају структуру просјечне потрошње домаћинстава, односно показују релативно учешће одабраних производа и услуга у укупној потрошњи. Основни извор података за израду пондера за обрачун индекса потрошачких цијена је Анкета о потрошњи домаћинстава. За израчунавање индекса потрошачких цијена од јануара 2018. године примјењују се пондери који се базирају на подацима из Анкете о потрошњи домаћинстава из 2015. године. Пондери се сваке године коригују с кретањем цијена у претходној години.

За индекс потрошачких цијена потребно је најприје израчунати елементарне индексе (индекс производа) и индексе репрезентативних ставки на нивоу градова. При томе се као мјера средње вриједности користи геометријска средина. Агрегатни индекси се након тога израчунавају кориштењем Ласперове формуле за пондерисану аритметичку средину почевши од најнижег нивоа индекса репрезентативне ставке до нивоа укупног индекса за Републику Српску. Референтна база за израчунавање индекса је 2015. година.

CONSUMER PRICES

Total consumer price index in Republika Srpska in January 2024, in comparison with the previous month, was 0.3% higher.

Compared to January 2023, total consumer price index was on average 3.0% higher.

By COICOP division in January 2024, compared to December 2023, index of Food and non-alcoholic beverages was 0.9% higher, index of Alcoholic beverages and tobacco was 0.8% higher, index of Other goods and services was 0.5% higher, index of Furnishings, household equipment and routine maintenance of the house and index of Restaurants and hotels were 0.3% higher, while index of Housing was 0.1% higher. Index of Communications, index of Recreation and culture and index of Education remained unchanged. Index of Clothing and footwear was 3.3% lower, index of Health was 0.9% lower and index of Transport was 0.4% lower.

In Republika Srpska, the Consumer Price Index calculation is based on the representative list of products, which in 2024 consists of 615 products. Each month more than 9,000 prices are collected in accordance with defined sample of retail stores and cities. Prices are collected on six locations (cities): Banja Luka, Bijeljina, Doboј, Istočno Sarajevo, Prijedor and Trebinje. The sample consists of the most important products and services which residents buy for their final spending needs.

Prices are collected in accordance with the previously defined schedule of stores and specifications of products/services. Price collection is conducted on the following days in a month:

- For agricultural products at public markets, prices are collected twice a month in the first and third week of each month,

- For all other products, in accordance with current EU regulations, prices are collected once a month (between the 1st and 21st of each month), and the same defined schedule and process of collecting these prices are strongly ensured and repeated.

For calculating the Consumer Price Index it is also necessary to use a classification of individual consumption (*Classification of Individual Consumption by Purpose - COICOP*), which classifies products and services into twelve basic divisions for which indices are calculated.

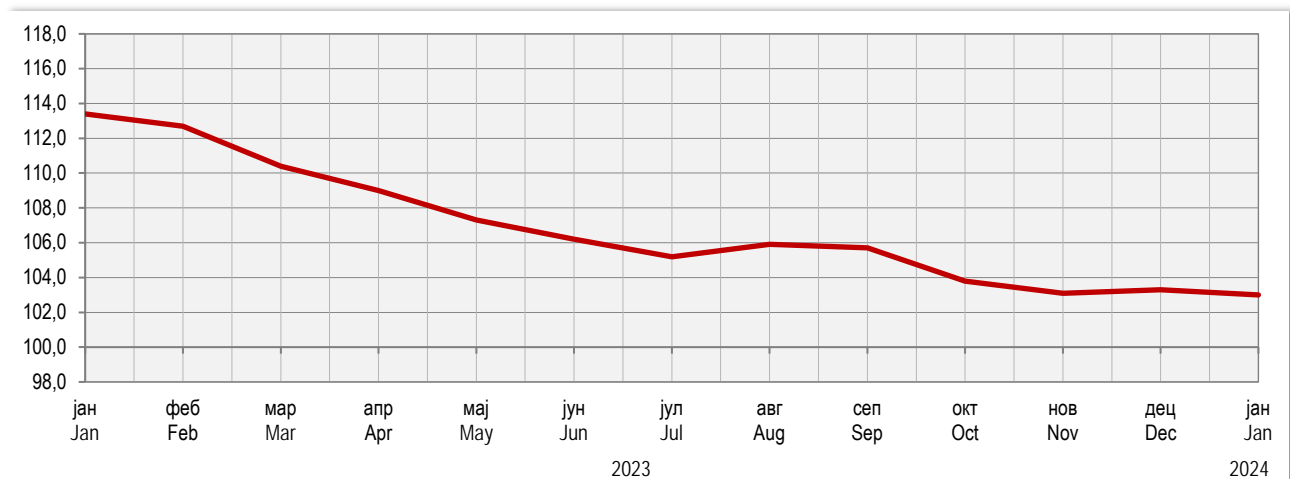
Weights used for the calculation of Consumer Price Index represent the structure of average consumer spending, that is, they show relative participation of selected products and services in total purchasing process. The main source of data for the calculation of weights for Consumer Price Index is the Household Budget Survey. For calculating the Consumer Price Index since January 2018 the weights used have been the ones based on the Household Budget Survey from year 2015. Each year weights are adjusted according to price fluctuations of the previous year.

For calculating the Consumer Price Index, it is necessary to calculate elementary indices (product indices) and indices of representative items at the level of towns first. For this, geometric mean is used as a measure of average value. Aggregate indices are then calculated using the Laspeyres formula for weighted arithmetic mean, beginning with the lowest index of representative items, towards the level of total index for Republika Srpska. Basis of reference for calculating the index is year 2015.

4.1. Индекси потрошачких цијена  
Consumer prices indices

	Јануар January	Фебруар February	Март March	Април April	Мај May	Јун June	Јул July	Август August	Септембар September	Октобар October	Новембар November	Децембар December
Претходни мјесец = 100 Previous month = 100												
2020	100,4	100,1	100,0	97,9	99,2	100,2	99,6	99,8	100,1	101,0	100,0	99,9
2021	100,5	100,4	100,7	99,3	100,2	100,0	99,9	100,2	100,6	102,3	101,2	100,5
2022	100,8	101,3	102,6	101,6	101,5	101,1	100,9	100,4	101,0	101,8	100,5	99,6
2023	100,6	100,6	100,5	100,3	99,9	100,1	99,9	101,1	100,8	100,0	99,8	99,7
2024	100,3											
Исти мјесец претходне године = 100 Same month of the previous year = 100												
2020	100,5	100,1	99,9	98,7	97,9	98,6	98,7	98,8	98,3	98,1	98,3	98,1
2021	98,2	98,4	99,2	100,6	101,5	101,4	101,7	102,1	102,6	104,0	105,2	105,9
2022	106,2	107,2	109,1	111,7	113,2	114,3	115,4	115,6	116,1	115,5	114,7	113,6
2023	113,4	112,7	110,4	109,0	107,3	106,2	105,2	105,9	105,7	103,8	103,1	103,3
2024	103,0											
Исти период претходне године = 100 Same period of the previous year = 100												
2020	-	100,3	100,2	99,8	99,4	99,3	99,2	99,2	99,1	99,0	98,9	98,8
2021	-	98,3	98,6	99,1	99,6	99,9	100,1	100,4	100,6	100,9	101,3	101,7
2022	-	106,7	107,5	108,6	109,5	110,3	111,0	111,6	112,1	112,4	112,7	112,7
2023	-	113,1	112,2	111,3	110,5	109,8	109,1	108,7	108,3	107,9	107,4	107,0
2024	-											

Графикон 4. Индекси потрошачких цијена, исти мјесец претходне године = 100  
Graph 4. Consumer price indices, same month of the previous year = 100



4.2. Индекси потрошачких цијена по главним одјелцима потрошње  
Consumer price indices by main divisions of consumption

∅2015 = 100

	Укупно Total	Храна и безалкохолна пића Food and non-alcoholic beverages	Алкохолна пића и дуван Alcoholic beverages and tobacco	Одјећа и обућа Clothing and footwear	Снабд. водом, ел. енергијом и другим енергентима Housing, water, electricity, gas and other fuels	Намјештај, покућство и редовно одржавање Furnishings, household equipment and routine maintenance of the house
2019	100,3	100,4	121,5	59,6	106,4	95,7
2020	99,2	101,1	126,9	53,6	106,7	94,1
2021	100,9	104,3	128,9	48,6	107,6	95,2
2022	113,7	126,4	130,9	45,9	116,2	103,7
2023	121,7	140,6	138,0	43,9	130,4	112,4
2023						
јан / Jan	119,5	137,7	132,8	44,1	127,7	109,8
феб / Feb	120,3	139,8	134,6	43,6	127,7	110,5
мар / Mar	120,9	140,8	138,0	44,5	128,0	110,6
апр / Apr	121,0	141,0	138,1	45,7	129,0	111,2
мај / May	121,1	141,2	138,5	45,1	129,5	111,5
јун / Jun	121,2	141,4	138,6	44,9	129,8	112,1
јул / Jul	121,1	140,2	138,8	42,5	129,8	112,7
авг / Aug	122,4	141,0	138,9	42,3	132,1	113,6
сеп / Sep	123,4	141,2	139,2	43,3	132,8	114,3
окт / Oct	123,4	140,8	139,6	44,2	132,7	113,8
нов / Nov	123,1	140,8	139,6	43,6	132,7	114,5
дец / Dec	122,8	141,3	139,7	42,7	132,8	114,2
2024						
јан / Jan	123,1	142,5	140,8	41,3	132,9	114,5

4.2. Индекси потрошачких цијена по главним одјелцима потрошње  
Consumer price indices by main divisions of consumption

(наставка/continued)

∅2015 = 100

	Здравство Health	Превоз Transport	Комуникације Communication	Рекреација и култура Recreation and culture	Образовање Education	Ресторани и хотели Restaurants and hotels	Остала добра и услуге Other goods and services
2019	106,9	107,6	99,5	104,3	100,2	103,0	96,8
2020	107,8	97,9	100,0	106,5	100,2	103,3	96,8
2021	108,2	103,7	99,8	107,4	100,1	103,7	97,3
2022	108,8	130,3	100,9	115,2	100,1	113,7	103,0
2023	111,4	126,3	102,7	122,3	101,1	120,8	114,4
2023							
јан / Jan	109,7	128,2	101,5	119,5	100,7	117,4	109,0
феб / Feb	110,0	127,6	101,5	119,5	100,8	118,9	109,3
мар / Mar	110,2	125,3	101,5	120,3	100,8	119,1	112,5
апр / Apr	110,4	124,2	102,3	120,4	100,8	119,2	113,3
мај / May	110,7	121,8	102,2	120,6	100,8	119,8	114,1
јун / Jun	110,8	121,4	102,3	120,6	101,1	120,7	114,0
јул / Jul	111,1	122,9	102,7	123,5	101,1	120,7	115,5
авг / Aug	112,0	127,3	102,6	123,8	101,2	122,3	116,3
сеп / Sep	112,5	131,1	103,9	124,9	101,3	122,7	116,6
окт / Oct	112,7	131,1	103,9	124,8	101,3	123,0	117,0
нов / Nov	113,1	128,9	103,9	124,9	101,4	123,1	117,3
дец / Dec	113,3	125,5	103,8	125,1	101,4	123,1	117,9
2024							
јан / Jan	112,3	125,0	103,8	125,1	101,4	123,5	118,5



## ЦИЈЕНЕ ПРОИЗВОЂАЧА ИНДУСТРИЈСКИХ ПРОИЗВОДА

Цијене произвођача индустријских производа на домаћем тржишту у јануару 2024. године у односу на децембар 2023. године у просјеку су више за 2,0%, док су у односу на јануар 2023. године више за 3,7%.

Посматрано по намени потрошње, у јануару 2024. године у односу на децембар 2023. године, цијене трајних производа за широку потрошњу у просјеку су више за 6,1%, цијене нетрајних производа за широку потрошњу више су за 5,5%, цијене енергије више су за 1,1%, цијене интермедијарних производа више су за 0,7% и цијене капиталних производа су више за 0,3%.

Посматрано по подручјима индустријске производње (PRODCOM), у јануару 2024. године у односу на децембар 2023. године, цијене подручја (E) *Снабдијевање водом, канализација, управљање отпадом и дјелатности санације (ремедијације) животне средине* у просјеку су више за 3,0%, цијене подручја (B) *Вађење руда и камена* су више за 2,8%, цијене подручја (C) *Прерађивачка индустрија* су више за 2,5% и цијене подручја (D) *Производња и снабдијевање електричном енергијом, гасом, паром и климатизација* су више за 1,1%.

Индекс цијена произвођача индустријских производа је краткорочни статистички индикатор који показује динамику кретања цијена индустријских производа.

Продајна цијена произвођача индустријских производа на домаћем тржишту је цијена по којој произвођач продаје своје производе, редовним купцима на домаћем тржишту у највећим количинама, франко утоварено у вагон (камион) у мјесту произвођача. У ову цијену улази регрес, ако га продавац остварује, а одбија се: трговачки рабат и попуст који продавац одобрава купцу, ПДВ и акцизе.

Цијене произвођача индустријских производа се прикупљају на основу репрезентативне листе производа коју у 2024. години чини 363 производа. Сваког мјесеца прикупља се 1 159 цијене. Обухваћени су најважнији производи по индустријским областима.

Упитник о произвођачким цијенама мјесечно доставља 330 изабраних предузећа. То су највећи произвођачи тј. они који имају највећу реализацију по индустријским областима.

Класификација индустријских производа је заснована на Номенклатури индустријских производа НИП БиХ/PRODCOM 2021 која је у својој основи НИП БиХ 2010, ажуриран у складу са насталим промјенама у ЕУ PRODCOM листи.

Пондери који се примјењују за израчунавање индекса произвођачких цијена представљају релативно учешће одабраних производа у укупној вриједности продаје индустријских производа на домаћем тржишту. Основни извор података за израду пондера је годишњи извјештај индустрије ИНД-21 из 2021. године. Шема пондера се мијења сваких пет година, док се сваке године пондери коригују за раст цијена настао у претходној години.

Индекс цијена произвођача индустријских производа рачуна се на основу елементарних индекса производа који представљају мјеру средње вриједности односа цијена текућег и базног периода (децембар претходне године).

Агрегатни индекси тј. индекси разреда, области, подручја и укупан индекс, рачунају се кориштењем Ласперове формуле за пондерисану аритметичку средину.

За израчунавање индекса референтна је 2021. година.

## PRODUCER PRICES OF INDUSTRIAL PRODUCTS

*Producer prices of industrial products on domestic market in January 2024, compared to December 2023, were on average 2.0% higher, while compared to January 2023 they were 3.7% higher.*

*By purpose of consumption, in January 2024, compared to December 2023, prices of consumer durables were on average 6.1% higher, prices of consumer non-durables were 5.5% higher, prices of energy were 1.1% higher, prices of intermediate goods were 0.7% higher, and prices of capital goods were 0.3% higher.*

*By section of industrial production (PRODCOM), in January 2024, compared to December 2023, prices of the section (E) Water supply; sewerage, waste management and remediation activities were on average 3.0% higher, prices of the section (B) Mining and quarrying were 2.8% higher, prices of the section (C) Manufacturing were 2.5% higher and prices of the section (D) Electricity, gas, steam and air conditioning supply were 1.1% higher.*

*Producer Price Index is a short-term statistical indicator which shows the dynamics of industrial products price changes.*

*Producer selling price of industrial products is a price for which a producer sells his products to the regular customers on domestic market at maximum volume, franco loaded into the wagon (truck) at the producer's location. This price includes reimbursement in case the producer realises it, as well as commercial rebate and discount the seller gives to the buyer, and also VAT and excise.*

*Producer Prices of industrial products are collected according to the representative list of products which in 2024 consists of 363 products. Each month 1,159 prices are collected. The most important products by industrial section are covered.*

*Questionnaire on producer prices is submitted monthly by 330 chosen enterprises. These are the largest producers, that is, those that have the largest realisation by industrial section.*

*Classification of industrial products is based on the Nomenclature of Industrial Products in BH/PRODCOM 2021, which is in its base Nomenclature of Industrial Products in BH 2010, updated in accordance with changes in the EU PRODCOM list.*

*Weights used for the calculation of the Producer Price Index represent relative participation of chosen products in the total value of sale of industrial products on domestic market. Main source of data for weights calculation is the Annual Industry Report IND-21 from 2021. Scheme of weights is changed every five years, while each year weights are corrected for the growth of prices which had occurred during the previous year.*

*Producer Price Index of industrial products is calculated on the basis of elementary indices of products, which represent a measure of the mean price ratio of the current to base period (December of the previous year).*

*Aggregate indices, that is, indices of class, division, section, as well as the overall index, are calculated using the Laspeyres's formula for weighted arithmetic mean.*

*Reference year for calculating the index is 2021.*

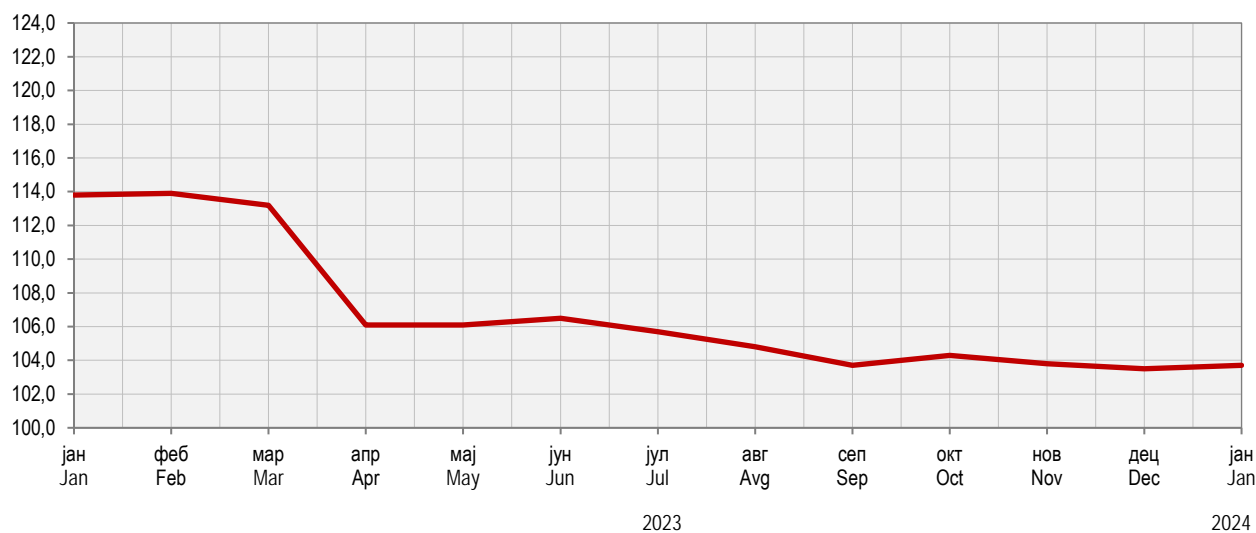
#### 4.3. Индекси цијена произвођача индустријских производа

*Producer price indices of industrial products*

	Јануар <i>January</i>	Фебруар <i>February</i>	Март <i>March</i>	Април <i>April</i>	Мај <i>May</i>	Јун <i>June</i>	Јул <i>July</i>	Август <i>August</i>	Септембар <i>September</i>	Октобар <i>October</i>	Новембар <i>November</i>	Децембар <i>December</i>
Претходни мјесец = 100 <i>Previous month = 100</i>												
2021	-	102,1	100,2	100,4	100,2	101,0	100,3	100,0	100,7	100,5	100,7	100,7
2022	101,7	101,5	102,4	106,6	99,5	100,3	101,6	100,3	101,9	100,5	97,5	99,2
2023	101,8	101,6	101,8	99,9	99,4	100,7	100,9	99,5	100,7	101,1	97,1	98,9
2024	102,0											
Исти мјесец претходне године = 100 <i>Same month of the previous year = 100</i>												
2021	-	-	-	-	-	-	-	-	-	-	-	-
2022	108,8	108,2	110,7	117,5	116,6	115,9	117,4	117,8	119,2	119,2	115,4	113,8
2023	113,8	113,9	113,2	106,1	106,1	106,5	105,7	104,8	103,7	104,3	103,8	103,5
2024	103,7											
Исти период претходне године = 100 <i>Same period of the previous year = 100</i>												
2021	-	-	-	-	-	-	-	-	-	-	-	-
2022	-	108,5	109,2	111,3	112,4	113	113,6	114,2	114,7	115,2	115,2	115,1
2023	-	113,9	113,6	111,6	110,5	109,8	109,2	108,6	108,0	107,6	107,3	106,9
2024	-											

**Графикон 5. Индекси цијена произвођача индустријских производа, исти мјесец претходне године = 100**

*Graph 5. Producer price indices of industrial products, same month of the previous year = 100*



**4.4. Индекси цијена произвођача индустријских производа по намјени потрошње и подручјима и областима КД**  
*Producer price indices of industrial products by purpose of consumption and by section and division of activity classification*

∅ 2021 = 100

	2022	2023	2023												2024
			јан Jan	феб Feb	мар Mar	апр Apr	мај May	јун Jun	јул Jul	авг Aug	сеп Sep	окт Oct	нов Nov	дец Dec	
УКУПНО/TOTAL	115,1	123,1	119,3	121,2	123,4	123,3	122,6	123,5	124,6	124	124,9	126,3	122,6	121,3	123,7
По намјени потрошње <i>By purpose of consumption</i>															
Енергија <i>Energy</i>	112,4	119,6	112,1	114,0	117,6	119,0	117,1	119,1	121,8	123,4	125,5	128,6	119,8	117,7	119,0
Интермедијарни производи <i>Intermediate goods</i>	117,2	121,6	123,6	124,3	125,3	121,6	121,5	122,1	121,7	120,4	120,4	119,7	119,2	119,3	120,1
Капитални производи <i>Capital goods</i>	118,1	126,9	122,6	124,7	125,2	126,2	126,9	127,6	127,9	128,1	128,4	128,1	128,7	128,5	128,9
Трајни производи за широку потрошњу <i>Consumer durables</i>	111,0	116,6	115,7	116,3	116,3	116,3	116,3	116,3	116,3	117,2	117,1	117,2	117,2	117,1	124,2
Нетрајни производи за широку потрошњу <i>Consumer non-durables</i>	117,3	131,9	127,4	131,3	133,1	134,5	135,2	134,3	134,3	129,7	129,9	131,2	131,9	129,7	136,8
По подручјима и областима <i>By sections and divisions</i>															
V Вађење руда и камена <i>Mining and quarrying</i>	109,5	128,6	134,8	134,9	134,6	128,7	128,7	128,5	129,6	126,6	125,9	122,4	124,2	124,2	127,7
05 Вађење угља и лигнита (мрлог угља) <i>Mining of coal and lignite (black coal)</i>	107,4	124,7	128,6	128,6	128,6	132,1	131,3	129,7	129,7	119,8	117,3	113,7	119,4	117,3	117,8
07 Вађење руда метала <i>Mining of metal ores</i>	111,6	136,5	148,6	148,2	147,4	131	131,3	132	135,5	135	135,7	130,9	131,1	131,7	137,5
08 Вађење осталих руда и камена <i>Other mining and quarrying</i>	108,1	118,1	115,9	117,3	117,3	118,8	119,7	119,7	117,4	119,4	118,2	117,5	117,3	118,5	121,6
C Прерађивачка индустрија <i>Manufacturing</i>	117,7	125,6	124,1	126,1	127,1	126,5	126,9	127,0	126,6	124,4	124,5	124,8	124,9	124,0	127,1
10 Произв. прехранбених производа <i>Manufacture of food products</i>	121,3	133,4	132,2	134,3	137,6	137,9	137,6	136,3	135,7	130,4	130,1	130,6	130,6	127,8	134,8
11 Производња пића <i>Manufacture of beverages</i>	104,9	116,3	108,2	113,3	115,8	116,1	118,8	116,2	116,2	116,2	117,6	117,6	119,4	119,7	119,7
13 Производња текстила <i>Manufacture of textiles</i>	109,7	113,5	113,1	113,4	113,3	113,4	112,9	112,9	112,9	113,9	113,9	114,4	114,1	114,1	114,3
14 Производња одјеће <i>Manufacture of wearing apparel</i>	111,1	121,3	117,2	118,0	120,0	121,5	122,4	122,5	122,5	118,1	123,5	122,2	123,5	124,3	122,2
15 Произв. коже и производа од коже <i>Manufacture of leather and related products</i>	106,1	109,6	111,0	110,0	110,7	110,2	111,0	109,8	109,6	106,4	107,8	108,2	109,3	111,4	113,0
16 Прерада дрвета и производа од дрвета и плуте, осим намјештаја; производња предмета од сламе и плетарских материјала <i>Manufacture of wood and of products of wood and cork, except furniture; manufacture of articles of straw and plaiting materials</i>	116,4	119,8	126,1	127,6	124,1	113,6	114,7	118,0	118,1	118,0	117,6	121,0	118,1	120,4	119,8
17 Производња папира и производа од папира <i>Manufacture of paper and paper products</i>	118,1	121,8	125,2	123,1	118,1	123,1	124,0	124,0	121,6	121,7	121,8	120,1	118,8	120,0	120,0
18 Штампане и умножавање снимљених записа <i>Printing and reproduction of recorded media</i>	153,1	170,3	161,2	160,6	161,2	173,5	173,5	173,5	173,5	173,5	173,5	173,5	172,8	173,6	174,1
19 Производња кокса и рафинисаних нафтних производа <i>Manufacture of coke and refined petroleum products</i>	135,4	127,8	144,9	143,1	129,6	127,1	129,3	129,9	125,5	122,8	120,9	121,8	118,0	120,2	121,0
20 Производња хемикалија и хемијских производа <i>Manufacture of chemicals and chemical products</i>	116,0	123,0	122,9	123,4	126,7	125,2	123,6	123,8	123,1	122,6	120,8	121,4	121,3	121,2	121,7
21 Производња основних фармацевт. производа и фармацевт. препарата <i>Manufacture of basic pharmaceutical products and pharmaceutical preparations</i>	103,2	131,5	104,3	133,1	133,1	133,1	133,1	134,0	134,0	134,0	134,0	135,1	135,1	135,1	135,1

4.4. Индекси цијена произвођача индустријских производа по намјени, подручјима и областима КД

Producer price indices of industrial products by purpose of consumption and by section and division of activity classification

∅2021 = 100

(наставак/continued)

	2022	2023	2023												2024
			јан Jan	феб Feb	мар Mar	апр Apr	мај May	јун Jun	јул Jul	авг Aug	сеп Sep	окт Oct	нов Nov	дец Dec	јан Jan
22 Производња производа од гуме и пластичних маса <i>Manufacture of rubber and plastic products</i>	112,1	116,0	115,9	116,7	116	116	116,3	116,5	115	114,8	115,8	115,8	116,3	116,3	116,3
23 Производња осталих производа од неметалних минерала <i>Manufacture of other non-metallic mineral products</i>	113,5	119,8	116,2	120,2	119,5	118,9	120,7	121,6	121,3	120,1	120,8	119,8	119,2	119,3	118,1
24 Производња базних метала <i>Manufacture of basic metals</i>	118,6	114,0	116,3	116,4	116,4	113,3	113,3	112,7	112,7	112,8	112,9	112,9	112,9	115,1	115,3
25 Производња готових металних производа, осим машина и опреме <i>Manufacture of fabricated metal products, except machinery and equipment</i>	119,4	123,2	119	119,6	121,2	120,2	121,5	124,5	125,1	123,5	125,8	124,5	127,2	126,4	127,2
26 Производња рачунара, електронских и оптичких производа <i>Manufacture of computer, electronic and optical products</i>	106,9	117,5	109,2	108,8	108,8	120,1	120,1	119,7	119,7	119,7	119,7	119,7	123,9	120,7	120,7
27 Производња електричне опреме <i>Manufacture of electrical equipment</i>	104,8	106,7	102,3	102,3	102,3	105,8	105,8	105,8	109,2	109,9	109,2	109,2	109,2	109,2	109,2
28 Производња машина и опреме, д.н. <i>Manufacture of machinery and equipment, n.e.c.</i>	110,3	112,7	111,6	113,1	112,9	112,9	111,7	112,9	112,9	112,8	112,8	112,8	112,8	112,9	112,9
29 Производња моторних возила, приколица и полуприколица <i>Manufacture of motor vehicles, trailers and semi-trailers</i>	114,6	127,5	122,7	127,9	127,9	127,9	127,9	127,9	127,9	127,9	127,9	127,9	127,9	127,9	127,9
30 Производња осталих саобраћајних средстава <i>Manufacture of other transport equipment</i>	100,7	100,9	100,9	100,9	100,9	100,9	100,9	100,9	100,9	100,9	100,9	100,9	100,9	100,9	100,9
31 Производња намјештаја <i>Manufacture of furniture</i>	110,9	116,5	115,7	116,2	116,2	116,2	116,2	116,3	116,2	117,1	117	117,1	117,1	117	124,1
32 Остала прерађивачка индустрија <i>Other manufacturing</i>	116,3	124,8	124,4	124,4	124,4	124,4	124,4	124,4	124,4	124,4	124,4	124,4	124,4	129,1	129,6
33 Поправка и инсталација машина и опреме <i>Repair and installation of machinery and equipment</i>	118,5	122,1	118,8	120,7	120,9	120,9	122,6	122,8	122,8	122,8	123,2	123,2	123,2	123,2	123,7
D Производња и снабдијевање електричном енергијом, гасом, паром и климатизација <i>Electricity, gas, steam and air conditioning supply</i>	112,2	119,4	111	112,9	117	118,4	116,3	118,7	121,4	123,6	126	129,4	119,9	117,7	119,0
35 Производња и снабдијевање електричном енергијом, гасом, паром и климатизација <i>Electricity, gas, steam and air conditioning supply</i>	112,2	119,4	111	112,9	117	118,4	116,3	118,7	121,4	123,6	126	129,4	119,9	117,7	119,0
E Снабдијевање водом; канализација, управљање отпадом и дјелатности санације (ремедијације) животне средине <i>Water supply; sewerage, waste management and remediation activities</i>	116,9	102,1	98,5	103,2	110,8	113,7	104,6	102,1	103	100,1	95,7	98,4	96,4	98,6	101,6
38 Прикупљање отпада, дјелатности обраде и одлагања отпада; рециклажа материјала <i>Waste collection, treatment and disposal activities; materials recovery</i>	116,9	102,1	98,5	103,2	110,8	113,7	104,6	102,1	103	100,1	95,7	98,4	96,4	98,6	101,6



**ПОЉОПРИВРЕДА И ШУМАРСТВО**  
*AGRICULTURE AND FORESTRY*



ПОЉОПРИВРЕДА  
AGRICULTURE

МЛИЈЕКО

Током јануара 2024. године мљекаре су прикупиле укупно 7 541,2 t крављег млијека, што је за 10,8% мања количина у односу на исти мјесец претходне године, односно за 4,6% већа количина у односу на децембар 2023. године.

У односу на исти мјесец претходне године, мљекаре су током јануара 2024. године повећале производњу крављег сира за 11,4%, павлаке за 4,0%, маслаца и осталих жуто-масних производа за 1,8% и ферментисаних млијечних производа за 1,7%, док је истовремено смањена производња млијека за пиће за 20,8%.

Подаци који се објављују у овом Прегледу добијени су реализацијом Мјесечног извјештаја о прикупљању крављег млијека и производњи млијечних производа (ПО-М-МП/М). Прикупљање података у овом истраживању обавља се извјештајном методом. Извјештајне јединице су све мљекаре са територије Републике Српске (индустријске и регистроване мале мљекаре). Објављени су збирни подаци за Републику Српску.

Прикупљено кравље млијеко обухвата количине сировог крављег млијека прикупљене током референтног мјесеца од фармера, директно или преко откупних станица, или из сопствене производње. Не обухвата се сирово кравље млијеко куљено од других мљекара или увезено из иностранства.

Млијеко за пиће обухвата сирово млијеко, необрано млијеко, дјелимично обрано и обрано млијеко без садржаја адитива, намијењено искључиво за непосредну потрошњу.

Павлака (врхње) обухвата павлаку за директну потрошњу с више или мање од 29% млијечне масти.

Ферментисани млијечни производи обухватају јогурт, текући јогурт, кисело млијеко, ацидофилно млијеко те остале ферментисане производе.

Маслац и остале жуто-масне производе чине раличите врсте маслаца (отопљени маслац, уље маслаца) и остали слични жуто-масни производи (кајмак, разни млијечни намази и сл.).

Крављи сир обухвата све мекане, полумекане, тврде и остале сиреве добијене искључиво од крављег млијека.

MILK

In January 2024, dairies collected a total of 7,541.2 t of cow's milk, which represented a decrease by 10.8% compared to the same month of the previous year, while it represented an increase by 4.6% compared to December 2023.

In January 2024, compared to January 2023, dairies' production of cow's milk cheese increased by 11.4%, of cream by 4.0%, of butter and other yellow fatty products by 1.8% and of fermented dairy products by 1.7%, while production of consumable milk decreased by 20.8%.

Data published in this Review were obtained through the Monthly report on collection of cow's milk and dairy products (PO-M-MP-M). Data collection for this survey is performed using the reporting method. Reporting units are all dairies on the territory of Republika Srpska (industrial and registered small dairies). Aggregate data are published for Republika Srpska.

Collected cow's milk comprises amounts of raw cow's milk collected during the reference period from farmers, directly or via purchasing stations or from own production. It does not comprise raw cow's milk purchased from other dairies or imported from abroad.

Consumable milk comprises raw milk, whole milk, semi-skimmed and skimmed milk containing no additives, intended for immediate consumption only.

Cream comprises cream for direct consumption, with fat content higher or lower than 29%.

Fermented dairy products comprise yoghurts, liquid yoghurts, soured milk, acidophilus milk and other fermented products.

Butter and other yellow fatty products comprise various types of butter (melted butter, butter oil) and other similar products (kajmak cream, various dairy spreads).

Cow's milk cheese comprises all soft, semi-soft and hard types of cow's milk cheese, as well as other types of cheese obtained exclusively from cow's milk.

5.1. Кравље млијеко и млијечни производи  
Cow's milk and dairy products

	Прикупљено кравље млијеко Collected cow's milk		Производња млијечних производа Production of dairy products				
	укупно total	откупљено од фармера purchased from farmers	млијеко за пиће consumable milk	павлака cream	ферметисани млијечни производи fermented dairy products	маслац и остали жуто масни производи butter and other yellow fatty products	крављи сир cow's milk cheese
2019	118 044,8	95 616,8	53 773,3	8 674,6	30 166,5	251,4	3 769,1
2020	108 179,5	99 731,5	46 807,8	7 406,8	23 291,3	236,5	3 797,6
2021	93 217,9	93 133,1	33 936,5	7 257,2	22 873,2	249,3	3 858,9
2022	89 083,6	88 724,5	28 788,4	8 073,3	24 753,0	287,4	3 772,1
2023	92 326,8	90 738,8	30 279,9	8 527,0	26 911,7	270,0	3 797,5
2023							
јан / Jan	8 456,6	7 627,6	3 637,8	609,2	1 977,4	22,3	272,9
феб / Feb	7 420,7	7 096,9	2 279,1	716,1	2 133,1	20,0	288,2
мар / Mar	8 215,6	8 041,5	3 548,7	577,9	2 088,9	24,8	291,9
апр / Apr	8 079,8	8 079,8	3 115,0	652,2	1 961,0	22,3	328,0
мај / May	8 480,5	8 480,5	2 770,9	752,4	2 353,9	22,5	324,9
јун / Jun	8 025,7	8 025,7	2 484,4	774,6	2 540,1	20,8	342,8
јул / Jul	7 539,7	7 539,7	1 579,8	812,8	2 562,0	23,4	300,1
авг / Aug	7 488,6	7 488,6	1 729,0	778,1	2 635,6	25,4	346,4
сеп / Sep	7 415,8	7 177,3	1 615,2	773,7	2 640,1	23,4	354,0
окт / Oct	7 411,6	7 339,9	1 925,1	762,0	2 356,3	21,4	325,8
нов / Nov	6 819,6	6 819,6	2 195,7	748,6	2 063,1	20,1	287,9
дец / Dec	7 211,3	7 021,7	3 016,8	683,1	1 964,6	23,7	345,1
2024							
јан / Jan	7 541,2	7 430,4	2 879,8	633,9	2 011,9	22,7	304,0

## ПОЉОПРИВРЕДА И ШУМАРСТВО AGRICULTURE AND FORESTRY

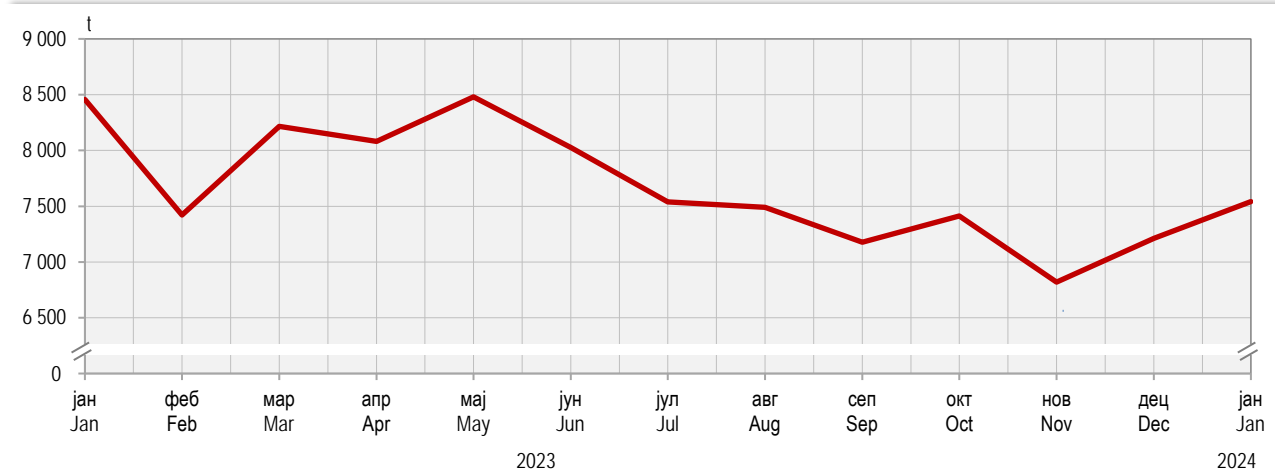
### 5.1. Кравље млијеко и млијечни производи

*Cow's milk and dairy products*  
(наставак/continued)

	Прикупљено кравље млијеко <i>Collected cow's milk</i>		Производња млијечних производа <i>Production of dairy products</i>				
	укупно <i>total</i>	откупљено од фармера <i>purchased from farmers</i>	млијеко за пиће <i>consumable milk</i>	павлака <i>cream</i>	ферметисани млијечни производи <i>fermented dairy products</i>	маслац и остали жуто масни производи <i>butter and other yellow fatty products</i>	крављи сир <i>cow's milk cheese</i>
	Индекси – исти период претходне године = 100 <i>Indices – same period of the previous year = 100</i>						
2019	116,6	103,4	124,7	110,2	113,3	103,2	104,6
2020	91,6	104,3	87,0	85,4	77,2	94,1	100,8
2021	86,2	93,4	72,5	98,0	98,2	105,4	101,6
2022	95,6	95,3	84,8	111,2	108,2	115,3	97,8
2023	103,6	102,3	105,2	105,6	108,7	94,0	100,7
2023							
јан / <i>Jan</i>	118,9	107,3	126,5	106,6	117,2	93,5	87,7
феб / <i>Feb</i>	110,3	105,5	99,6	125,7	100,7	95,2	102,3
мар / <i>Mar</i>	110,7	108,4	135,4	92,8	102,2	106,3	89,8
апр / <i>Apr</i>	113,0	113,0	113,6	99,4	105,4	91,5	104,7
мај / <i>May</i>	107,9	107,9	106,0	110,8	106,6	91,9	87,3
јун / <i>Jun</i>	106,1	106,1	110,4	105,8	111,3	80,6	97,1
јул / <i>Jul</i>	99,9	99,9	64,4	101,5	110,2	100,6	92,7
авг / <i>Aug</i>	98,9	98,9	80,6	99,0	105,1	99,8	94,9
сеп / <i>Sep</i>	98,7	98,7	91,5	109,5	132,8	88,7	121,5
окт / <i>Oct</i>	97,0	96,1	96,6	112,2	119,4	87,4	114,7
нов / <i>Nov</i>	94,4	94,4	94,6	115,4	104,5	89,6	108,0
дец / <i>Dec</i>	92,9	94,9	111,0	110,0	110,0	104,1	120,2
2024							
јан / <i>Jan</i>	89,2	97,4	79,2	104,0	101,7	101,8	111,4

Графикон 6. Прикупљање крављег млијека

*Graph 6. Collection of cow's milk*



КЛАЊЕ СТОКЕ И ЖИВИНЕ

Током јануара 2024. године, у поређењу са истим мјесецем 2023. године смањен је број закланих свиња за 4,9%, живине за 9,5%, оваца за 17,7% и говеда за 35,0%.

У истом периоду, забиљежено је смањење нето тежине закланих свиња за 4,5%, живине за 5,3%, оваца за 18,8% и говеда за 39,5%.

Подаци објављени у овом Прегледу резултат су реализације Мјесечног извјештаја о клању стокe и живине у кланицама (ПО-52). Извјештај о клању стокe и живине ради се мјесечно, посебно за пословне субјекте и њихове дијелове, а посебно за предузетнике. Пословни субјекти достављају податке на основу књиговодствене и друге евиденције, док се за предузетничке кланице подаци добијају од надлежних општинских (ветеринарско-инспекцијских) служби на основу расположиве евиденције.

Нето тежина (тежина заклане стокe) јесте тежина очишћеног и охлађеног трупа животиње, тј. тежина заклане, охлађене и оцијеђене животиње после отклањања одређених дијелова, у зависности од врсте стокe и то код:

- Коња представља тежину трупа без коже, утробе, главе, репа и ногу до скочног зглоба. Бубрези, бубрежни лој и сало укључени су у тежину трупа;
- Говеда представља тежину трупа без коже, утробе, главе, репа, ногу до скочног зглоба, бубрега и бубрежног лоја, полних органа и вимена;
- Свиња представља тежину трупа без утробе, језика, чекиња, папака, полних органа, трбушног сала, бубрега и дијафрагме;
- Оваца и коза представља тежину трупа без утробе, главе, ногу до скочног зглоба, репа, полних органа и вимена. Бубрези и бубрежни лој укључени су у тежину трупа;
- Живине представља тежину заклане и очерупане живине и извађене утробе, без главе, врата, ногу, срца, јетре и желуца.

SLAUGHTER OF LIVESTOCK AND POULTRY

In January 2024, compared to the same month of 2023, a decrease was recorded in the number of slaughtered pigs by 4.9%, of slaughtered poultry by 9.5%, of slaughtered sheep by 17.7% and of slaughtered cattle by 35.0%.

During the same period, weight of dressed carcass decreased for slaughtered pigs by 4.5%, for slaughtered poultry by 5.3%, for slaughtered sheep by 18.8% and for slaughtered cattle by 39.5%.

Data published in this Review are a result of the Monthly report on livestock and poultry slaughter in slaughterhouses (PO-52). The report on slaughter of livestock and poultry is submitted monthly, separately for legal entities and their units, and separately for entrepreneurs. Business entities submit data based on bookkeeping and other records, whereas data concerning entrepreneur slaughterhouses are obtained from the approved municipal (veterinarian-inspection) authorities based on available records.

Net weight (weight of slaughtered livestock) refers to weight of cleaned and cooled down carcass of an animal, i.e. weight of slaughtered, cooled down and drained animal, after certain body parts are removed, depending on the livestock type, as follows:

- For horses, it represents carcass weight without skin, intestines, head, tail, legs to the ankle joint, with kidneys, suet and fat being included in the carcass weight;
- For cattle, it represents carcass weight without skin, intestines, head, tail, legs to the ankle joint, kidneys, suet, genitals and udder;
- For pigs, it represents carcass weight without intestines, tongue, bristle, hooves, genitals, pork belly, kidneys and diaphragm;
- For sheep and goats, it represents carcass weight without intestines, head, legs to the ankle joint, tail, genitals and udder, with kidneys and suet being included in the carcass weight;
- For poultry, it represents weight of slaughtered and plucked poultry, excluding intestines, without head, neck, legs, heart, liver and gizzard.

5.2. Клање стокe и живине у кланицама

Slaughter of livestock and poultry in slaughterhouses

	Говеда Cattle		Свиње Pigs		Овце Sheep		Живина Poultry	
	број number	нето тежина, t net weight, t	број number	нето тежина, t net weight, t	број number	нето тежина, t net weight, t	број number	нето тежина, t net weight, t
2019	11 865	3 132,5	90 381	6 432,9	11 225	194,8	11 735 317	20 008,9
2020	15 068	4 529,9	80 461	6 040,9	9 873	165,2	10 891 922	18 572,9
2021	10 301	2 696,1	90 638	6 790,5	10 498	181,7	11 727 123	20 532,8
2022	9 303	2 408,4	83 634	6 088,4	8 860	153,7	13 610 292	23 792,6
2023	9 200	2 329,6	71 959	4 979,2	7 531	133,7	13 608 319	24 409,2
2023								
јан / Jan	917	243,2	6 787	450,9	668	12,7	1 020 698	1 814,8
феб / Feb	675	172,4	4 792	341,1	419	7,8	993 658	1 740,2
мар / Mar	688	175,1	6 088	449,4	415	7,2	1 145 249	2 039,6
апр / Apr	805	213,6	6 454	470,6	689	11,6	1 038 510	1 914,8
мај / May	785	201,1	5 773	389,9	635	11,0	1 263 285	2 298,4
јун / Jun	897	226,0	5 835	416,7	701	13,3	1 357 106	2 379,8
јул / Jul	630	155,5	7484	531,5	675	11,6	1 243 794	2 262,0
авг / Aug	703	176,8	7 519	573,1	696	11,9	1 364 429	2 408,1
сеп / Sep	731	182,3	6 244	412,9	638	11,5	1 148 337	2 045,4
окт / Oct	826	206,1	5 027	325,0	824	14,0	1 120 050	2 029,0
нов / Nov	846	208,7	5 006	350,5	529	9,5	959 655	1 738,0
дец / Dec	697	168,8	4 950	267,7	642	11,5	953 548	1 739,0
2024								
јан / Jan	596	147,0	6 455	430,5	550	10,3	923 422	1 717,8



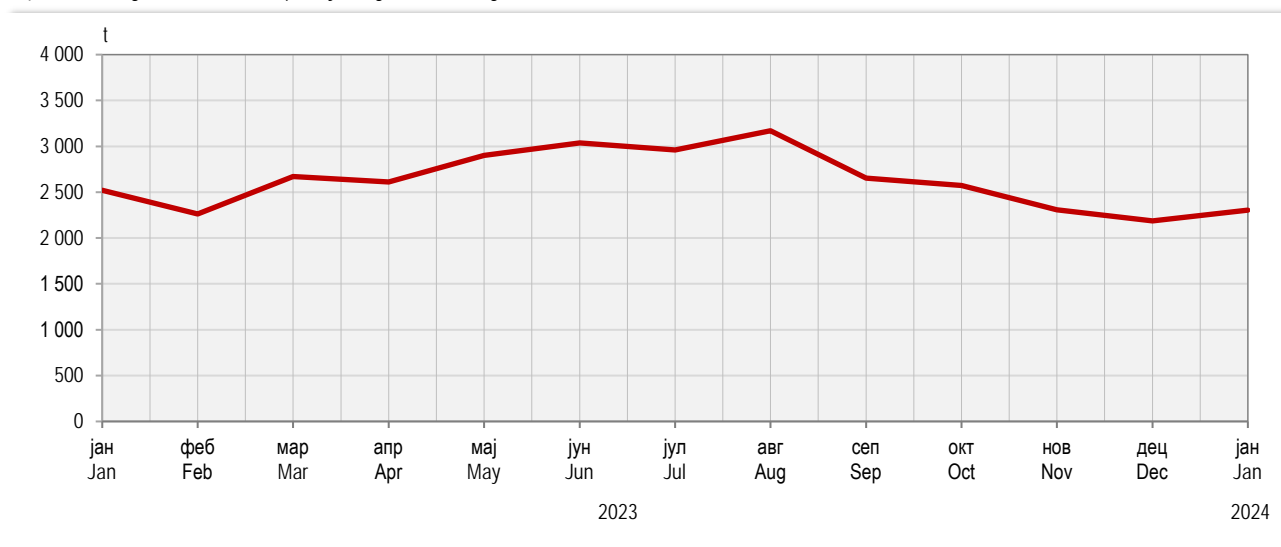
## ПОЉОПРИВРЕДА И ШУМАРСТВО AGRICULTURE AND FORESTRY

### 5.2. Клање стоке и живине у кланицама

Slaughter of livestock and poultry in slaughterhouses  
(наставак/continued)

	Говеда Cattle		Свиње Pigs		Овце Sheep		Живина Poultry	
	број number	нето тежина, t net weight, t	број number	нето тежина, t net weight, t	број number	нето тежина, t net weight, t	број number	нето тежина, t net weight, t
Индекси – исти период претходне године = 100 Indices – same period of the previous year = 100								
2019	133,3	159,4	115,2	114,4	123,7	125,8	102,9	104,4
2020	127,0	144,6	89,0	93,9	88,0	84,8	92,8	92,8
2021	68,4	59,5	112,6	112,4	106,3	110,0	107,7	110,6
2022	90,3	89,3	92,3	89,7	84,4	84,6	116,1	115,9
2023	90,3	89,3	92,3	89,7	84,4	84,6	116,1	115,9
2023								
јан / Jan	125,3	122,4	85,7	88,5	62,3	70,5	107,1	105,3
феб / Feb	123,9	124,8	75,7	67,6	75,4	85,7	103,8	101,3
мар / Mar	113,2	116,0	113,2	108,0	77,7	79,1	97,8	98,4
апр / Apr	113,9	119,5	86,1	86,2	89,9	92,2	90,0	95,4
мај / May	112,9	110,1	92,0	80,9	103,6	104,2	113,3	119,5
јун / Jun	111,8	110,6	83,9	79,4	113,6	123,2	102,1	111,1
јул / Jul	82,7	80,7	113,8	110,8	45,5	42,0	102,8	115,4
авг / Aug	78,4	76,3	76,3	80,5	95,7	93,0	99,9	99,6
сеп / Sep	82,8	76,9	118,3	109,7	79,5	85,0	99,2	98,4
окт / Oct	88,1	82,4	98,4	95,7	111,1	111,1	96,9	96,2
нов / Nov	90,2	90,8	61,7	59,5	112,3	118,2	98,7	99,9
дец / Dec	87,6	79,0	59,2	44,0	134,9	129,8	89,1	91,6
2024								
јан / Jan	65,0	65,5	95,1	95,5	82,3	81,2	90,5	94,7

Графикон 7. Нето тежина стоке и живине заклане у кланицама  
Graph 7. Net weight of livestock and poultry slaughtered in slaughterhouses



ЗЕЛЕНЕ ПИЈАЦЕ

GREEN MARKETS

Вриједност продаје пољопривредних производа на зеленим пијацама у јануару 2024. године износила је 1 095 451 КМ, што у поређењу са истим мјесецем претходне године представља смањење од 136 691 КМ (11,1%). У поређењу са децембром 2023. године, вриједност продаје у јануару 2024. године мања је за 142 087 КМ (11,5%).

Value of sale of agricultural products in green markets in January 2024 amounted to 1,095,451 KM, which, compared to the same month of the previous year, represented a decrease by 11.1% or 136,691 KM. Compared to December 2023, value of sale in January 2024 decreased by 11.5% or 142,087 KM.

У структури укупне продаје пољопривредних производа на зеленим пијацама у јануару 2024. године, поврће је учествовало са 34,7%, воће са 18,6%, млијеко и млијечни производи са 16,0%, група остали производи са 11,0%, живина и јаја са 7,9%, мед и восак са 4,8%, жита и производи од жита са 3,2%, прерађевине воћа са 2,4% и грожђе са 1,4%.

In January 2024, in total sale group of agricultural products in green markets, vegetables participated with 34.7%, fruit with 18.6%, milk and dairy products with 16.0%, group of other products with 11.0%, poultry and eggs with 7.9%, honey and wax with 4.8%, cereals and cereal products with 3.2%, products of fruit with 2.4% and grapes with 1.4%.

Подаци који се објављују у овом Прегледу добијени су на основу Мјесечног извјештаја о промету пољопривредних производа на пијацама (ТРГ-13). Извјештај достављају пословни субјекти који пружају услуге коришћења продајног простора пијаце и обављају друге пијачне услуге. Под прометом пољопривредних производа подразумијева се продаја коју обављају породична пољопривредна газдинства непосредно крајњим потрошачима на организованом зеленим пијацама.

Data presented in this review were obtained through the Monthly Report on turnover of agricultural products in markets (TRG-13). The report is submitted by business entities which provide services of use of market's area and other market services. Turnover of agricultural products refers to sale by family agricultural holdings directly to final consumers in organised green markets.

5.3. Продаја пољопривредних производа на зеленим пијацама

KM

Sale of agricultural products in green markets										
	Укупно Total	Жита и производи од жита Cereals and cereal products	Поврће Vegetables	Воће Fruits	Грожђе Grapes	Прерађевине воћа Products of fruits	Живина и јаја Poultry and eggs	Млијеко и млијечни производи Milk and dairy products	Мед Honey	Остали производи Other products
2019	14 591 390	300 190	4 949 913	2 762 946	166 919	235 817	1 141 207	2 045 944	625 739	2 362 728
2020	12 140 009	273 834	4 136 042	2 597 092	178 401	228 177	929 072	1 613 340	563 565	1 620 497
2021	11 707 344	303 409	4 441 907	2 373 767	177 801	228 423	826 358	1 521 358	465 205	1 369 125
2022	14 582 081	386 404	5 369 334	2 717 301	234 582	274 457	946 784	2 169 982	802 380	1 680 808
2023	15 624 739	405 846	5 756 312	3 004 963	248 420	325 939	1 019 900	2 423 034	803 630	1 636 697
2023										
јан / Jan	1 232 141	30 077	373 289	247 431	15 548	33 517	95 874	221 181	74 750	140 475
феб / Feb	1 145 335	34 064	376 106	231 688	18 628	36 062	61 208	163 423	66 480	157 675
мар / Mar	1 336 438	36 277	428 588	226 181	18 562	35 993	84 933	230 040	68 193	207 671
апр / Apr	1 109 187	34 132	381 569	172 905	11 382	28 000	73 401	167 471	60 187	180 140
мај / May	1 272 667	31 825	439 518	266 464	15 064	24 490	81 258	176 537	67 425	170 085
јун / Jun	1 348 246	35 300	518 183	286 059	18 095	19 819	69 076	205 824	63 979	131 910
јул / Jul	1 402 820	29 720	585 912	295 641	28 515	19 945	89 428	194 010	63 809	95 840
авг / Aug	1 439 115	35 100	632 290	281 324	24 420	22 089	89 573	186 895	73 365	94 060
сеп / Sep	1 433 061	35 458	620 900	256 560	31 926	24 226	100 064	209 417	72 300	82 210
окт / Oct	1 368 759	31 718	563 678	249 458	26 102	23 365	85 701	223 946	55 560	109 232
нов / Nov	1 299 432	35 370	442 663	235 591	21 005	26 149	92 134	247 942	68 114	130 465
дец / Dec	1 237 538	36 805	393 616	255 661	19 173	32 284	97 250	196 348	69 468	136 934
2024										
јан / Jan	1 095 451	35 447	379 713	203 470	15 720	26 284	86 124	175 550	52 627	120 516
Индекси – исти период претходне године Indices – same period of the previous year										
2019	87,4	87,4	90,9	82,1	96,7	88,9	85,6	95,1	94,4	80,1
2020	83,2	91,2	83,6	94,0	106,9	96,8	81,4	78,9	90,1	68,6
2021	96,4	110,8	107,4	91,4	99,7	100,1	88,9	94,3	82,5	84,5
2022	124,6	127,4	120,9	114,5	131,9	120,2	114,6	142,6	172,5	122,8
2023	107,2	105,0	107,2	110,6	105,9	118,8	107,7	111,7	100,2	97,4
2023										
јан / Jan	123,5	123,1	112,6	112,3	97,9	155,9	139,6	158,9	181,0	103,9
феб / Feb	122,6	130,3	134,7	107,5	148,2	168,5	106,9	113,9	151,3	116,9
мар / Mar	137,9	118,7	140,1	122,9	108,3	154,2	130,3	148,7	160,9	142,3
апр / Apr	101,4	111,4	108,2	90,0	72,0	151,0	83,8	99,2	154,8	95,6
мај / May	103,7	96,6	113,0	109,9	109,3	140,9	109,9	90,5	171,4	76,2
јун / Jun	109,3	109,6	116,2	115,0	127,6	120,8	85,1	109,5	113,2	88,0
јул / Jul	106,3	95,4	114,3	108,0	141,9	118,3	105,9	102,5	79,1	86,9
авг / Aug	105,4	101,6	104,8	122,8	88,8	100,5	107,6	103,3	64,3	133,2
сеп / Sep	100,1	102,2	96,1	114,4	103,9	86,7	114,4	109,1	66,4	104,5
окт / Oct	106,1	86,3	101,1	112,1	103,3	120,6	103,0	113,2	89,8	127,1
нов / Nov	96,2	99,1	88,3	106,5	87,9	78,4	103,6	122,5	81,0	81,8
дец / Dec	90,3	100,4	88,7	105,2	108,3	88,7	113,6	89,8	76,9	69,0
2024										
јан / Jan	88,9	117,9	101,7	82,2	101,1	78,4	89,8	79,4	70,4	85,8



## ИНДЕКСИ ЦИЈЕНА

Индекс продајних цијена пољопривредних производа у четвртм тромјесечју 2023. године у односу на индекс продајних цијена из 2020. године виши је за 41,3%, а у односу на четврто тромјесечје 2022. године нижи је за 3,6%.

Набавне цијене средстава која се користе у пољопривредној производњи у четвртм тромјесечју 2023. године у односу на просјек набавних цијена из 2020. године више су за 29,2%, а у односу на четврто тромјесечје 2022. године ниже су за 9,5%.

Индекс продајних цијена пољопривредних производа показује динамику кретања цијена пољопривредних производа и обухвата производе биљне и сточарске производње.

Индекс набавних цијена средстава која се користе у пољопривредној производњи показује кретање цијена средстава за текућу потрошњу у пољопривреди (инпут 1) и средства намијењених за инвестиције у пољопривреди (инпут 2).

Индекси продајних цијена пољопривредних производа израчунати су на основу цијена које се прикупљају путем Тромјесечних извјештаја о откупу и реализацији производа пољопривреде и рибарства (ТРГ-31 и ТРГ-33), те Мјесечног извјештаја о промету пољопривредних производа на зеленим пијацама (ТРГ-13).

Набавне цијене средстава за текућу потрошњу у пољопривреди (инпут 1) и набавне цијене средстава намијењених за инвестиције у пољопривреди (инпут 2) прикупљају се путем Мјесечног извјештаја о цијенама средстава која се користе у пољопривредној производњи.

Индекси цијена у пољопривреди израчунавају се помоћу Laspeyres-ове формуле, а базна година за њихово израчунавање је 2020. година. Пондери који се користе приликом израчунавања индекса цијена заснивају се на показатељима из економских рачуна за пољопривреду, а представљају значај појединачног пољопривредног производа у укупној продаји пољопривредних производа на тржишту.

### 5.5. Индекси цијена у пољопривреди

#### Agricultural price indices

	Индекси цијена средстава који се користе у пољопривреди Agricultural input price indices			Индекси цијена пољопривредних производа Agricultural output price indices		
	укупно (инпут 1+инпут 2) total (input 1+input 2)	средства за текућу потрошњу у пољопривреди (инпут 1) goods and services currently consumed in agriculture (input 1)	средства намијењена за инвестиције у пољопривреди (инпут 2) goods and services contributing to agricultural investment (input 2)	укупно total	биљна производња crop output	сточна производња animal output
2015=100						
2019	98,0	98,0	100,3	103,2	110,3	102,5
2020	99,5	99,5	99,9	101,8	100,3	102,5
2021	108,8	108,9	100,4	111,5	125,1	104,8
2022	130,3	130,6	102,9	141,4	160,3	133,8
2023	135,3	135,6	105,4	148,5	132,1	155,9
2022						
I	119,4	119,6	101,4	123,5	154,2	112,9
II	128,5	128,7	102,9	138,0	162,8	128,8
III	131,7	132,0	103,7	142,5	160,1	135,5
IV	139,9	140,3	104,0	152,8	162,0	148,9
2023						
I	137,4	137,8	101,4	155,6	150,2	157,3
II	138,9	139,3	105,9	157,7	154,9	157,9
III	135,0	135,3	107,0	145,7	131,3	156,5
IV	129,2	129,5	107,2	141,3	114,5	152,8
Индекси - исти период претходне године Indices - same period of the previous year						
2019	100,8	99,9	100,8	100,7	109,9	99,7
2020	101,5	101,6	99,6	100,1	100,6	99,9
2021	110,6	110,7	100,2	109,5	124,6	102,2
2022	119,7	102,5	119,9	127,9	128,2	127,8
2023	101,4	101,3	103,7	109,1	91,9	118,5
2022						
I	116,8	116,9	100,9	117,7	125,6	114,5
II	123,8	124,0	102,6	129,4	131,1	128,6
III	117,1	117,2	103,1	128,4	131,2	127,8
IV	119,7	119,8	103,5	130,5	124,5	134,5
2023						
I	110,1	110,0	100,7	130,4	113,6	139,1
II	105,9	106,0	104,1	118,0	97,9	126,6
III	99,3	99,2	104,9	105,9	91,9	117,4
IV	91,1	91,0	105,1	96,4	79,1	103,4

## PRICE INDICES

Selling price index of agricultural products in the fourth quarter of 2023, compared to the selling price index in 2020, increased by 41.3%, while compared to the fourth quarter of 2022 the index decreased by 3.6%.

Purchase prices of input in the fourth quarter of 2023, compared to the average purchase prices in 2020, increased by 29.2%, while compared to the fourth quarter of 2022 they decreased by 9.5%.

Agricultural selling price indices show the dynamics of changes in prices of agricultural products, and these comprise crop and animal output.

Purchase price indices of input show changes in prices of input 1 and changes in prices of input 2.

Agricultural selling price indices were calculated on the basis of prices data obtained through the Quarterly report on purchase and realisation of agricultural and fishery output (TRG-31 and TRG-33) and Monthly report on sale of agricultural products on green markets (TRG-13).

Purchase prices of input 1 and purchase prices of input 2 are collected through the Monthly report on prices of input.

Agricultural price indices are calculated using the Laspeyres's formula, and the base year for the calculation is 2020. Weights used for the price indices calculation are based on indicators in economic accounts for agriculture, and represent the importance of an individual agricultural product in total sale of agricultural products at the market.

# ПОЉОПРИВРЕДА И ШУМАРСТВО AGRICULTURE AND FORESTRY

## ШУМАРСТВО FORESTRY

Производња шумских сортимената у јануару 2024. године у односу на јануар 2023. године већа је за 42,3%, а продаја шумских сортимената за 32,1%.

*Production of forest assortments in January 2024, compared to January 2023, was 42.3% higher, while sale of forest assortments was 32.1% higher.*

Подаци о производњи, продаји и залихама шумских сортимената добијени су на основу Мјесечног извјештаја о производњи шумских сортимената (ШУМ–22). Овим извјештајем су обухваћена сва предузећа из области шумарства која се баве сталном производњом шумских сортимената из шума у државној својини, без обзира да ли им је производња шумских сортимената претежна дјелатност. Од 2002. године подаци о производњи шумских сортимената прикупљају се према Номенклатури производа и услуга шумарства, а која је припремљена на основу Листе карактеристичних дјелатности шумарства коју је израдио Евростат – Статистичка канцеларија Европске Комисије и објавио као саставни дио Приручника за економске рачуне пољопривреде и шумарства, крајем 1997. године.

*Data on production, sale and stocks of forest assortments were obtained through the Monthly report on production of forest assortments (ŠUM–22). This report is submitted by all enterprises from the forestry sector producing forest assortments from state forests permanently, regardless of production of forest assortments being their main activity or not. Since the beginning of 2002, data on production of forest assortments have been collected according to the Nomenclature of forestry products and services, which is harmonised with the List of characteristic activities of the forestry industry and which was prepared and published by Eurostat – Statistical Office of the European Communities as an integral part of the Manual on Economic Accounts for Agriculture and Forestry, at the end of 1997.*

### 5.6. Производња шумских сортимената

*Production of forest assortments*

	Укупно <i>Total</i>	Трупци <i>Logs</i>		Просторно дрво <i>Woodpulp</i>	Рудничко дрво <i>Pitprops</i>	Огривно дрво <i>Firewood</i>	Остало дрво <i>Other wood</i>	Залихе <i>Stocks</i>
		лишћара <i>broadleaf</i>	четинара <i>coniferous</i>					
2019	1 939 364	356 145	607 803	257 303	57 211	629 575	31 321	159 872
2020	1 984 780	320 143	642 663	283 334	63 056	634 653	40 931	214 354
2021	1 822 566	325 615	587 906	251 492	50 440	580 009	27 104	166 674
2022	1 908 961	351 848	614 720	251 128	50 423	610 808	30 034	2 097 294
2023	1 833 566	325 933	611 175	233 208	50 521	584 427	28 302	2 221 683
2023								
јан / <i>Jan</i>	50 072	8 636	19 985	6 092	1 526	11 107	2 727	153 875
феб / <i>Feb</i>	113 091	23 637	39 169	10 949	3 556	33 620	2 159	168 838
мар / <i>Mar</i>	185 207	33 598	68 622	21 480	5 650	53 282	2 574	203 570
апр / <i>Apr</i>	134 425	23 863	49 762	15 095	4 160	39 918	1 628	205 145
мај / <i>May</i>	155 731	23 421	64 472	19 586	4 922	41 843	1 488	223 242
јун / <i>Jun</i>	160 279	27 337	60 027	21 072	4 870	45 256	1 717	219 208
јул / <i>Jul</i>	150 092	26 741	49 803	16 789	4 095	50 513	2 150	182 806
авг / <i>Aug</i>	193 404	33 087	59 498	26 958	4 829	66 518	2 515	180 826
сеп / <i>Sep</i>	190 223	32 308	56 328	25 372	4 409	68 705	3 101	179 697
окт / <i>Oct</i>	192 096	33 348	56 334	27 175	4 834	67 537	2 867	160 411
нов / <i>Nov</i>	122 215	24 302	34 029	16 391	3 237	42 304	1 952	153 894
дец / <i>Dec</i>	186 731	35 655	53 146	26 248	4 434	63 823	3 424	190 172
2024								
јан / <i>Jan</i>	71 235	10 767	30 020	8 949	2 284	17 095	2 121	196 503

5.7. Продаја шумских сортимената  
Sale of forest assortments

	Укупно <i>Total</i>	Групци <i>Logs</i>		Просторно дрво <i>Woodpulp</i>	Рудничко дрво <i>Pitprops</i>	Огревно дрво <i>Firewood</i>	Остало дрво <i>Other wood</i>
		лишћара <i>broadleaf</i>	четинара <i>coniferous</i>				
2019	1 916 159	353 750	607 110	246 521	63 220	618 241	27 311
2020	1 939 628	327 169	626 078	269 755	62 263	612 688	41 674
2021	1 864 124	319 431	605 018	266 753	53 852	593 719	25 350
2022	1 924 836	352 307	619 263	255 517	52 321	617 048	28 379
2023	1 799 593	323 471	596 161	230 467	51 152	570 381	27 961
2023							
јан / <i>Jan</i>	43 314	8 388	15 461	6 501	1 350	11 228	386
феб / <i>Feb</i>	101 125	23 525	32 344	8 346	2 420	32 998	1 493
мар / <i>Mar</i>	152 441	29 122	58 300	15 897	4 382	42 415	2 324
апр / <i>Apr</i>	132 341	23 323	49 606	14 967	4 236	38 395	1 814
мај / <i>May</i>	139 341	23 409	55 425	17 020	4 539	37 273	1 675
јун / <i>Jun</i>	162 919	27 430	60 894	21 769	5 019	45 962	1 846
јул / <i>Jul</i>	165 991	30 940	52 141	18 712	4 484	56 281	3 433
авг / <i>Aug</i>	209 862	36 568	60 989	28 403	5 390	75 186	3 324
сеп / <i>Sep</i>	198 604	32 520	57 249	27 559	5 415	73 067	2 794
окт / <i>Oct</i>	212 756	36 324	65 154	29 008	5 270	73 501	3 499
нов / <i>Nov</i>	129 383	21 898	40 111	21 908	4 159	39 414	1 892
дец / <i>Dec</i>	151 517	30 024	48 487	20 377	4 488	44 661	3 481
2024							
јан / <i>Jan</i>	57 201	11 840	23 250	5 053	1 013	14 924	1 121



**ИНДУСТРИЈА**  
*INDUSTRY*



ИНДЕКСИ ИНДУСТРИЈСКЕ ПРОИЗВОДЊЕ

Приказани подаци добијени су на основу Мјесечног извјештаја индустрије (М КПС ИНД-1). Извјештај М КПС ИНД-1 подноси у узорак изабрана предузећа чија је претежна дјелатност, према важећој Класификацији дјелатности разврстана у подручја (B,C,D) Вађење руда и камена; Прерађивачка индустрија и Производња и снабдијевање електричном енергијом, гасом, паром и климатизација, осим гране 35.3. Обухваћене су и индустријске јединице неиндустријских предузећа.

Индекси индустријске производње су индекси готових индустријских производа дефинисани важећом Номенклатуром индустријских производа, која је усклађена са ЕУ PRODCOM листом.

Изворни индекси индустријске производње израчунавају се у два корака према Laspeyres-овој формули. У првом кораку као пондерациони коефицијенти користе се просјечне јединичне бруто додате вриједности производа из 2015. године, а у другом кораку, за грану и све више нивое, пондерисање се врши структуром додате вриједности из 2020. године.

Десезонирање је извршено методом TRAMO-SEATS у JDEMETRA+ 2.2.3 окружењу на мјесечној серији индекса, која почиње индексом за јануар 2010. године, за индустрију укупно, подручја, области и ГИГ. Продуковање серије индекса додавањем индекса за сваки наредни мјесец може, због карактеристика примичењене методе десезонирања, проузроковати накнадне промјене већ објављених десезонираних и календарски прилагођених индекса те тренда.

Десезонирани индекси подразумевају да су подаци прилагођени за утицај сезоне и календарских дана. Календарски прилагођени индекси подразумевају да су подаци прилагођени за календарске дане.

Презентација и интерпретација индекса индустријске производње усклађена је са ЕУ прописима о краткорочним статистикама и препорукама о публиковању индекса индустријске производње. У складу с тим, индустријска производња се тумачи мјесечном стопом промјене израчунатом из десезонираних индекса и годишњом стопом промјене израчунатом из календарски прилагођених индекса, који су приказани у табели 6.5. Овим је омогућено поређење података за Републику Српску са подацима које публикује Евростат. Изворни индекси тј. индекси који нису десезонирани и календарски прилагођени, приказани су искључиво ради корисника података који су навикли на овакав начин приказивања, али се не тумаче.

6.1. Изворни индекси индустријске производње према ГИГ

Original indices of industrial production by MIGs

©2015=100

	Индустрија, укупно Industry, Total	Интермедијарни производи (AI) Intermediate goods (AI)	Енергија (AE) Energy (AE)	Капитални производи (BB) Capital goods (BB)	Трајни производи за широку потрошњу (CD) Durable consumer goods (CD)	Нетрајни производи за широку потрошњу (CN) Non durable consumer goods (CN)
2019	100,5	106,9	98,1	121,1	73,7	98,4
2020	93,8	96,8	96,9	104,9	78,6	86,4
2021	103,0	106,1	103,6	129,8	89,6	93,7
2022	102,9	107,8	101,9	130,3	80,0	94,9
2023	99,7	97,1	105,9	144,9	58,7	90,0
2022						
дец / Dec	110,6	102,6	119,2	145,8	87,0	105,6
2023						
јан / Jan	91,6	77,3	116,3	100,9	58,7	79,5
феб / Feb	92,6	88,1	96,7	132,3	60,4	89,2
мар / Mar	111,5	101,7	123,2	204,8	66,5	89,5
апр / Apr	97,6	94,5	104,7	152,7	71,2	80,3
мај / May	101,5	103,3	102,5	147,8	67,6	91,5
јун / Jun	98,2	98,1	93,0	152,9	73,6	96,7
јул / Jul	100,0	100,7	100,5	153,5	56,3	92,9
авг / Aug	97,8	100,3	109,7	104,9	44,2	86,3
сеп / Sep	101,1	109,8	93,7	154,5	59,2	94,1
окт / Oct	102,0	104,8	99,0	150,8	52,9	100,2
нов / Nov	98,2	91,0	109,9	141,0	44,4	90,7
дец <sup>1)</sup> / Dec <sup>1)</sup>	103,8	95,3	121,6	142,5	49,5	89,6

<sup>1)</sup> Претходни подаци / Preliminary data

INDICES OF INDUSTRIAL PRODUCTION

Presented data were obtained through the Monthly Report on Industry (M KPS IND-1). The report M KPS IND-1 is submitted by sampled enterprises whose principal activity, according to the Classification of Economic Activities, is classified into the sections (B, C, D) Mining and quarrying, Manufacturing and Electricity, gas, steam and air conditioning supply, except group 35.3. Industrial units of non-industrial enterprises are also covered.

Indices of industrial production are indices of finished industrial products defined by the current Nomenclature of Industrial Products, which is harmonised with the EU PRODCOM list.

Gross indices of industrial production are calculated through two phases using the Laspeyres's formula. In the first phase, average unit gross value added of products from 2015 is used as weight coefficients. In the second phase, for groups and all higher levels, weighting is carried out using the structure of value added from 2020.

Seasonal adjustment has been performed using the TRAMO-SEATS method in JDEMETRA+2.2.3 environment on the monthly index series, which starts with the January 2010 index for the total industry, sections, divisions, as well as for the MIGs. Due to the character of the implemented seasonal adjustment method, the extension of index series by adding new monthly observations for each following month could cause subsequent corrections of already published seasonally and working-day adjusted indices and trend.

Seasonally adjusted indices indicate that data are adjusted for both seasonal and working-day effects. Working day adjusted indices indicate that data are adjusted only for working-day effects.

The presentation and interpretation of indices of industrial production complies with the EU regulations referring to short-term statistics and recommendations for the publishing of indices of industrial products. Accordingly, industrial production is interpreted through the monthly change rate calculated from seasonally adjusted indices and the annual change rate calculated from working-day adjusted indices, which are presented in table 6.5. This allows for the comparison of data for Republika Srpska with the data published by EUROSTAT. Gross indices (indices which are not seasonally or working-day adjusted) are presented only because of users of data who are accustomed to this manner of presentation, but the data are not interpreted.



6.2. Изворни индекси индустријске производње по подручјима и областима КД  
Original indices of industrial production by section and division of activity classification

Ø2015=100

	2023	2022	2023											
		дец Dec	јан Jan	феб Feb	мар Mar	апр Apr	мај May	јун Jun	јул Jul	авг Aug	сеп Sep	окт Oct	нов Nov	дец <sup>1)</sup> Dec <sup>1)</sup>
B Вађење руда и камена Mining and quarrying	99,2	92,0	87,8	112,2	103,5	104,5	88,3	75,8	90,2	125,5	110,0	110,0	96,5	85,7
05 Вађење угља и лигнита (мрког угља) Mining of coal and lignite (black coal)	123,0	124,0	124,7	148,6	124,1	124,9	92,2	79,3	105,9	152,0	142,4	134,1	121,4	126,8
07 Вађење руда метала Mining of metal ores	65,4	45,5	51,3	70,4	73,6	75,8	78,9	56,8	66,7	90,6	63,3	74,5	55,0	28,2
08 Вађење осталих руда и камена Other mining and quarrying	130,3	135,9	52,9	108,0	135,0	130,8	116,1	154,7	118,3	147,3	156,5	149,3	161,2	133,0
C Прерађивачка индустрија Manufacturing	88,5	99,9	72,9	82,6	96,9	85,4	92,3	93,3	91,9	82,0	96,7	94,7	84,7	89,0
10 Произв. прехранбених производа Manufacture of food products	107,9	135,8	89,4	93,7	107,2	100,3	110,7	114,6	113,5	124,7	112,9	116,6	108,8	102,9
11 Производња пића Manufacture of beverages	102,6	86,0	60,6	56,3	69,5	73,8	93,0	94,9	97,2	151,2	115,8	207,6	102,2	108,6
12 Производња дуванских производа Manufacture of tobacco products	0,0	0,0	0,0	0,0	0,0	0,0	0,0	0,0	0,0	0,0	0,0	0,0	0,0	0,0
13 Производња текстила Manufacture of textiles	59,6	50,4	44,0	62,7	73,1	62,0	80,5	72,3	67,4	27,7	54,2	54,0	63,7	53,3
14 Производња одјеће Manufacture of wearing apparel	24,4	20,9	20,1	27,2	26,8	22,1	24,0	25,5	24,0	19,3	26,4	28,0	25,5	24,6
15 Производња коже и производа од коже Manufacture of leather and related products	75,0	85,8	82,0	89,2	78,4	70,9	74,3	83,8	75,0	47,4	81,3	74,5	74,6	69,0
16 Прерада дрвета и производа од дрвета и плуте, осим намјештаја; производња предмета од сламе и плетарских материјала Manufacture of wood and of products of wood and cork, except furniture; manufacture of articles of straw and plaiting materials	86,1	77,6	61,6	73,4	83,4	65,4	90,3	88,6	98,0	79,9	96,8	98,7	90,1	106,7
17 Производња папира и производа од папира Manufacture of paper and paper products	163,0	169,6	145,3	134,9	179,8	161,7	211,9	203,4	197,6	159,5	126,0	153,7	137,3	144,5
18 Штампане и умножавање снимљених записа Printing and reproduction of recorded media	152,6	248,8	119,5	120,5	142,4	131,1	177,6	180,5	159,5	121,9	121,7	140,2	155,8	260,7
19 Производња кокса и рафинисаних нафтних производа Manufacture of coke and refined petroleum products	2,2	1,7	1,5	1,8	2,7	2,4	2,3	2,3	2,2	2,2	2,2	2,3	2,4	2,2
20 Производња хемикалија и хемијских производа Manufacture of chemicals and chemical products	84,0	97,2	81,5	80,8	103,7	76,3	87,5	85,4	85,5	78,7	82,9	87,2	86,1	72,2
21 Производња основних фармацеутских производа и фармацеутских препарата Manufacture of basic pharmaceutical products and pharmaceutical preparations	130,5	237,6	125,6	126,3	139,9	113,7	146,0	123,6	124,0	108,5	111,0	176,0	121,7	149,8
22 Производња производа од гуме и пластичних маса Manufacture of rubber and plastic products	147,0	154,2	113,6	148,7	166,0	156,6	152,8	143,1	141,6	126,6	146,0	146,8	155,3	167,4
23 Производња осталих производа од неметалних минерала Manufacture of other non-metallic mineral products	129,5	131,5	71,0	72,4	125,0	150,9	138,0	149,3	155,3	146,5	153,6	166,0	124,1	102,1

**6.2. Изворни индекси индустријске производње по подручјима и областима КД**

*Original indices of industrial production by section and division of activity classification*

(наставак/continued)

☞2015 =100

	2023	2022	2023											
		дец Dec	јан Jan	феб Feb	мар Mar	апр Apr	мај May	јун Jun	јул Jul	авг Aug	сеп Sep	окт Oct	нов Nov	дец <sup>1)</sup> Dec <sup>1)</sup>
24 Производња базних метала <i>Manufacture of basic metals</i>	49,6	73,7	69,0	41,6	46,9	55,8	56,5	36,5	54,5	48,6	48,0	50,0	45,5	42,2
25 Производња готових металних производа, осим машина и опреме <i>Manufacture of fabricated metal products, except machinery and equipment</i>	110,7	140,0	70,0	109,9	116,8	105,3	114,3	116,1	99,4	107,3	148,2	118,5	95,1	127,1
26 Производња рачунара, електронских и оптичких производа <i>Manufacture of computer, electronic and optical products</i>	2)	2)	229,3	2)	2)	2)	2)	2)	255,1	2)	2)	2)	2)	2)
27 Производња електричне опреме <i>Manufacture of electrical equipment</i>	137,8	175,5	119,5	128,4	131,7	128,6	125,2	149,3	130,9	125,1	185,1	152,4	135,5	142,0
28 Производња машина и опреме, Д.Н. <i>Manufacture of machinery and equipment, n.e.c.</i>	221,2	204,7	233,9	254,1	257,1	214,6	238,4	230,7	182,7	142,9	276,2	208,1	230,5	185,8
29 Производња моторних возила, приколица и полуприколица <i>Manufacture of motor vehicles, trailers and semi-trailers</i>	2)	185,1	2)	2)	2)	2)	2)	2)	2)	2)	2)	2)	2)	2)
30 Производња осталих саобраћајних средстава <i>Manufacture of other transport equipment</i>	40,7	63,7	47,6	11,2	43,4	34,1	84,9	34,3	61,3	23,9	17,2	71,0	46,3	13,3
31 Производња намјештаја <i>Manufacture of furniture</i>	53,2	80,3	54,9	55,4	60,3	65,0	60,6	67,2	51,2	39,8	53,5	47,5	38,4	44,3
32 Остала прерађивачка индустрија <i>Other manufacturing</i>	60,7	42,6	31,4	99,2	66,4	42,1	86,2	75,2	81,9	85,6	53,7	29,1	32,3	44,9
33 Поправка и инсталација машина и опреме <i>Repair and installation of machinery and equipment</i>	196,5	160,6	131,6	162,5	2)	244,8	164,8	171,4	262,0	135,7	169,3	175,5	154,7	185,9
D Производња и снабдијевање електричном енергијом, гасом, паром и климатизација <i>Electricity, gas, steam and air conditioning supply</i>	128,5	149,1	144,5	109,4	153,5	126,1	130,2	118,8	124,3	127,7	106,0	115,5	134,6	151,2
35 Производња и снабдијевање електричном енергијом, гасом, паром и климатизација <i>Electricity, gas, steam and air conditioning supply</i>	128,5	149,1	144,5	109,4	153,5	126,1	130,2	118,8	124,3	127,7	106,0	115,5	134,6	151,2

1) Претходни подаци  
*Preliminary data*

2) Индекс већи од 300  
*Index higher than 300*

6.3. Изворни индекси индустријске производње према ГИГ  
Original indices of industrial production by MIGs

претходна година=100 / previous year=100

	Индустрија, укупно Industry, Total	Интермедијарни производи (AI) Intermediate goods (AI)	Енергија (AE) Energy (AE)	Капитални производи (BB) Capital goods (BB)	Трајни производи за широку потрошњу (CD) Durable consumer goods (CD)	Нетрајни производи за широку потрошњу (CN) Non durable consumer goods (CN)
2019	88,6	98,6	78,5	100,7	73,8	95,2
2020	93,3	90,5	98,8	86,7	106,6	87,7
2021	109,9	109,6	106,9	123,7	114,0	108,5
2022	99,9	101,6	98,4	100,4	89,3	101,4
2023	96,8	90,0	103,9	111,2	73,4	94,8
2022						
дец / Dec	107,4	96,7	115,1	112,3	97,1	112,7
2023						
јан / Jan	89,0	71,7	114,1	77,5	73,3	83,7
феб / Feb	90,0	81,7	94,8	101,6	75,5	93,9
мар / Mar	108,4	94,3	120,8	157,2	83,1	94,3
апр / Apr	94,8	87,6	102,7	117,2	89,0	84,6
мај / May	98,6	95,8	100,6	113,4	84,5	96,3
јун / Jun	95,4	91,0	91,2	117,3	91,9	101,9
јул / Jul	97,2	93,4	98,6	117,8	70,3	97,9
авг / Aug	95,0	93,0	107,6	80,5	55,3	90,9
сеп / Sep	98,3	101,8	92,0	118,5	74,0	99,1
окт / Oct	99,1	97,2	97,1	115,7	66,0	105,5
нов / Nov	95,4	84,4	107,8	108,2	55,5	95,6
дец <sup>1)</sup> / Dec <sup>1)</sup>	100,8	88,4	119,3	109,3	61,9	94,4

<sup>1)</sup> Претходни подаци/Preliminary data

6.4. Изворни индекси индустријске производње по подручјима и областима КД  
Original indices of industrial production by section and division of activity classification

претходна година=100 / previous year=100

	2023	2023													
		дец Dec	јан Jan	феб Feb	мар Mar	апр Apr	мај May	јун Jun	јул Jul	авг Aug	сеп Sep	окт Oct	нов Nov	дец <sup>1)</sup> Dec <sup>1)</sup>	
B Вађење руда и камена Mining and quarrying	98,1	91,7	86,9	111,0	102,4	103,4	87,4	75,0	89,3	124,2	108,9	108,9	95,5	84,8	
05 Вађење угља и лингита (мрког угља) Mining of coal and lignite (black coal)	98,8	106,1	100,2	119,4	99,7	100,4	74,1	63,7	85,1	122,1	114,4	107,7	97,6	101,8	
07 Вађење руда метала Mining of metal ores	93,4	58,2	73,2	100,6	105,2	108,3	112,7	81,1	95,3	129,3	90,3	106,4	78,6	40,3	
08 Вађење осталих руда и камена Other mining and quarrying	107,7	117,6	43,8	89,3	111,6	108,2	96,0	128,0	97,9	121,8	129,4	123,5	133,3	110,0	
C Прерађивачка индустрија Manufacturing	93,1	106,2	76,6	86,8	101,8	89,8	97,0	98,1	96,6	86,2	101,7	99,6	89,0	93,5	
10 Произв. прехранбених производа Manufacture of food products	98,4	130,0	81,5	85,5	97,8	91,5	101,0	104,5	103,6	113,7	102,9	106,3	99,2	93,8	
11 Производња пића Manufacture of beverages	96,9	76,4	57,3	53,2	65,6	69,7	87,8	89,7	91,9	142,9	109,4	196,2	96,6	102,6	
12 Производња дуванских производа Manufacture of tobacco products	0,0	0,0	0,0	0,0	0,0	0,0	0,0	0,0	0,0	0,0	0,0	0,0	0,0	0,0	
13 Производња текстила Manufacture of textiles	87,4	62,6	64,6	91,9	107,2	91,0	118,1	106,0	98,8	40,6	79,5	79,1	93,5	78,1	
14 Производња одјеће Manufacture of wearing apparel	103,0	94,5	84,9	114,4	113,1	93,0	101,1	107,3	101,1	81,2	111,5	117,9	107,3	103,7	
15 Производња коже и производа од коже Manufacture of leather and related products	84,2	97,9	92,0	100,2	88,0	79,6	83,5	94,1	84,2	53,2	91,2	83,6	83,8	77,5	
16 Прерада дрвета и производа од дрвета и плуте, осим намјештаја; производња предмета од сламе и плетарских материјала Manufacture of wood and of products of wood and cork, except furniture; manufacture of articles of straw and plaiting materials	94,1	85,1	67,3	80,2	91,2	71,5	98,6	96,8	107,2	87,3	105,8	107,9	98,4	116,6	
17 Производња папира и производа од папира Manufacture of paper and paper products	97,0	120,4	86,5	80,3	107,1	96,3	126,2	121,1	117,7	95,0	75,1	91,5	81,7	86,0	

**6.4. Изворни индекси индустријске производње по подручјима и областима КД**  
*Original indices of industrial production by section and division of activity classification*  
(наставак/continued)

претходна година=100 / previous year=100

	2023	2022	2023											
		дец Dec	јан Jan	феб Feb	мар Mar	апр Apr	мај May	јун Jun	јул Jul	авг Aug	сеп Sep	окт Oct	нов Nov	дец <sup>1)</sup> Dec <sup>1)</sup>
18 Штампане и умножавање снимљених записа <i>Printing and reproduction of recorded media</i>	132,5	266,9	103,7	104,6	123,6	113,8	154,2	156,7	138,5	105,8	105,6	121,7	135,3	226,3
19 Производња кокса и рафинисаних нафтних производа <i>Manufacture of coke and refined petroleum products</i>	107,7	83,9	74,3	86,7	133,0	116,5	112,9	113,9	106,7	105,6	105,8	114,5	116,7	105,9
20 Производња хемикалија и хемијских производа <i>Manufacture of chemicals and chemical products</i>	84,0	99,5	81,5	80,8	103,7	76,3	87,5	85,4	85,5	78,7	82,9	87,2	86,1	72,2
21 Производња основних фармацеутских производа и фармацеутских препарата <i>Manufacture of basic pharmaceutical products and pharmaceutical preparations</i>	95,7	177,6	92,1	92,7	102,6	83,4	107,1	90,7	91,0	79,6	81,4	129,1	89,3	109,9
22 Производња производа од гуме и пластичних маса <i>Manufacture of rubber and plastic products</i>	95,5	102,3	73,8	96,5	107,8	101,6	99,2	92,9	92,0	82,2	94,8	95,3	100,8	108,7
23 Производња осталих производа од неметалних минерала <i>Manufacture of other non-metallic mineral products</i>	85,1	102,8	46,7	47,6	82,1	99,1	90,7	98,1	102,0	96,3	100,9	109,1	81,6	67,1
24 Производња базних метала <i>Manufacture of basic metals</i>	61,5	91,7	85,6	51,6	58,2	69,2	70,0	45,3	67,6	60,3	59,5	62,0	56,5	52,3
25 Производња готових металних производа, осим машина и опреме <i>Manufacture of fabricated metal products, except machinery and equipment</i>	96,4	115,7	61,0	95,8	101,7	91,8	99,6	101,1	86,6	93,5	129,1	103,3	82,8	110,7
26 Производња рачунара, електронских и оптичких производа <i>Manufacture of computer, electronic and optical products</i>	93,3	114,3	40,3	71,8	98,7	61,2	92,4	129,0	44,8	127,8	141,1	103,9	106,5	101,8
27 Производња електричне опреме <i>Manufacture of electrical equipment</i>	83,8	104,7	72,7	78,1	80,1	78,2	76,2	90,9	79,7	76,1	112,6	92,7	82,4	86,4
28 Производња машина и опреме, д.н. <i>Manufacture of machinery and equipment, n.e.c.</i>	101,5	94,6	107,3	116,5	117,9	98,4	109,3	105,8	83,8	65,5	126,7	95,4	105,7	85,2
29 Производња моторних возила, приколица и полуприколица <i>Manufacture of motor vehicles, trailers and semi-trailers</i>	136,3	108,8	103,2	113,8	139,8	136,6	152,5	149,3	158,1	135,3	152,0	150,0	125,2	120,4
30 Производња осталих саобраћајних средстава <i>Manufacture of other transport equipment</i>	113,0	115,0	132,1	31,2	120,6	94,5	235,8	95,4	170,3	66,3	47,9	197,1	128,7	36,8
31 Производња намјештаја <i>Manufacture of furniture</i>	71,7	98,0	74,0	74,7	81,2	87,7	81,8	90,7	69,0	53,6	72,1	64,0	51,8	59,7
32 Остала прерађивачка индустрија <i>Other manufacturing</i>	104,7	58,6	54,2	171,2	114,5	72,7	148,8	129,8	141,3	147,7	92,6	50,3	55,8	77,4
33 Поправка и инсталација машина и опреме <i>Repair and installation of machinery and equipment</i>	145,1	124,2	97,2	120,0	295,6	180,8	121,7	126,6	193,5	100,2	125,0	129,6	114,3	137,3
D Производња и снабдијевање електричном енергијом, гасом, паром и климатизација <i>Electricity, gas, steam and air conditioning supply</i>	105,0	117,4	118,0	89,4	125,4	103,0	106,4	97,1	101,6	104,4	86,6	94,4	110,0	123,5
35 Производња и снабдијевање електричном енергијом, гасом, паром и климатизација <i>Electricity, gas, steam and air conditioning supply</i>	105,0	117,4	118,0	89,4	125,4	103,0	106,4	97,1	101,6	104,4	86,6	94,4	110,0	123,5

<sup>1)</sup> Претходни подаци / Preliminary data

<sup>2)</sup> Индекс већи од 300 / Index higher than 300

### 6.5. Десезонирани и календарски прилагођени индекси индустријске производње и тренд

Seasonally and working-day adjusted indices of industrial production and trend

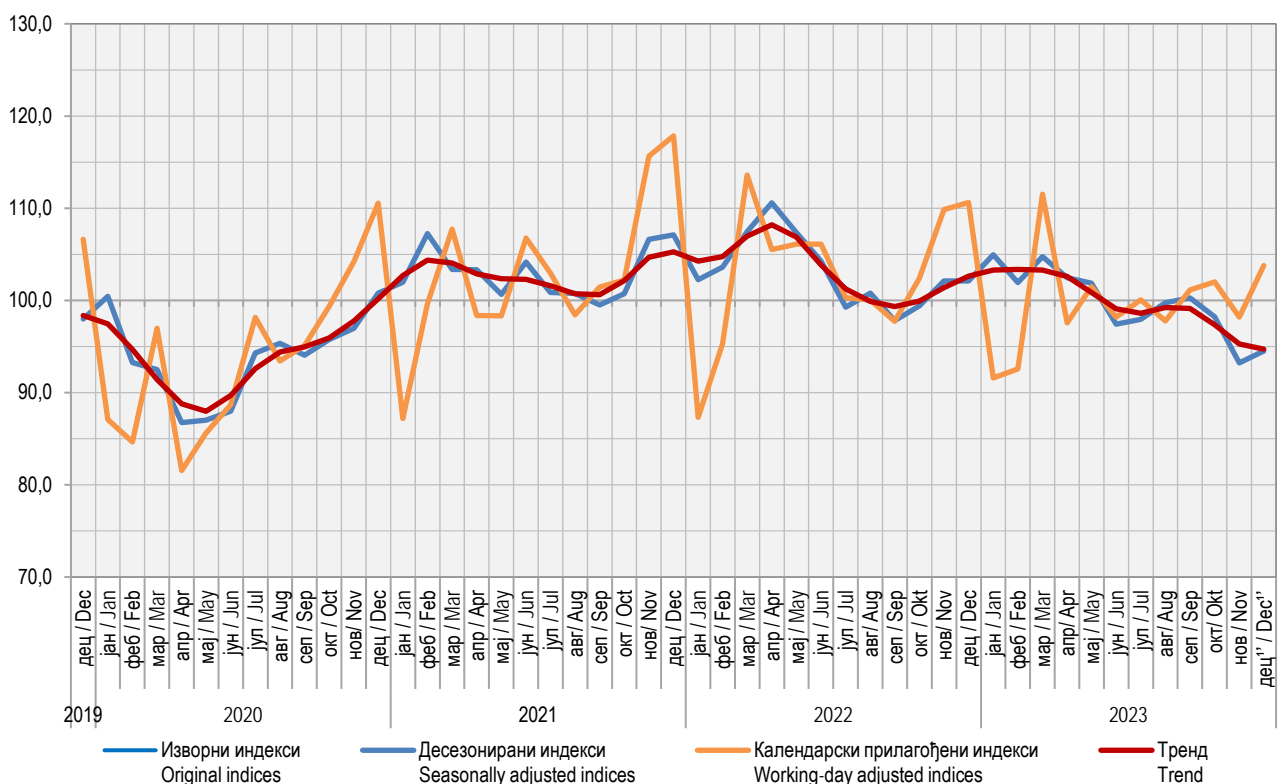
∅2015=100

	Изворни индекси Original indices	Десезонирани индекси Seasonally adjusted indices	Календарски прилагођени индекси Working-day adjusted indices	Тренд Trend
2022				
дец / Dec	110,6	102,1	110,6	102,6
2023				
јан / Jan	91,6	105,0	91,6	103,3
феб / Feb	92,6	101,9	92,6	103,4
мар / Mar	111,5	104,8	111,5	103,3
апр / Apr	97,6	102,5	97,6	102,6
мај / May	101,5	101,9	101,5	100,9
јун / Jun	98,2	97,4	98,2	99,1
јул / Jul	100,0	98,0	100,0	98,6
авг / Aug	97,8	99,7	97,8	99,2
сеп / Sep	101,1	100,3	101,1	99,1
окт / Oct	102,0	98,2	102,0	97,4
нов / Nov	98,2	93,2	98,2	95,3
дец <sup>1)</sup> / Dec <sup>1)</sup>	103,8	94,5	103,8	94,7

<sup>1)</sup> Претходни подаци/Preliminary data

### Графикон 8. Индекси индустријске производње, ∅2015=100

Graph 8. Indices of industrial production, ∅2015=100



<sup>1)</sup> Претходни подаци / Preliminary data

ЗАПОСЛЕНИ У ИНДУСТРИЈИ

Укупан број запослених у индустрији у децембру 2023. године у односу на просјечан мјесечни број запослених у 2022. години мањи је за 4,2%. У децембру 2023. године у односу на просјечан мјесечни број запослених у 2022. години у подручју Вађење руда и камена остварен је раст од 2,8% и у подручју Производња и снабдијевање електричном енергијом, гасом, паром и климатизација раст од 1,9%, док је у подручју Прерађивачка индустрија забиљежен пад од 5,8%.

Индекси запослених у индустрији добијају се агрегирањем броја запослених радника крајем мјесеца према кадровској евиденцији предузећа укључујући раднике управе, као и помоћних радионица које врше услуге за сопствено предузеће. Нису обухваћени подаци о броју запослених у неиндустријским дјелатностима предузећа. Подаци обухватају и број запослених радника у јединицама које се баве индустријском производњом, а налазе се у саставу неиндустријских предузећа.

EMPLOYEES IN INDUSTRY

Number of employees in industry in December 2023, compared to the average monthly number of employees in 2022, was 4.2% lower. During the same period, in the section Mining and quarrying an increase by 2.8% was recorded and in the section Electricity, gas, steam and air-conditioning supply an increase by 1.9%, while in the section Manufacturing a decrease by 5.8% was recorded.

Indices of employees in industry are obtained through the aggregation of number of employees at the end of a month, according to the personnel records in enterprises, including employees who worked in management activities and in subsidiary workshops which provide services for their own enterprise, but excluding those who worked in non-industrial activities of enterprises. Number of employees in industrial units of non-industrial enterprises is also covered by these data.

6.6. Индекси запослених у индустрији по подручјима КД

Indices of employees in industry by sections of activity classification

претходна година=100 / previous year=100

	Укупно Total	Вађење руда и камена Mining and quarrying	Прерађивачка индустрија Manufacturing	Производња и снабдијевање електричном енергијом, гасом и паром и климатизација Electricity, gas, steam and air conditioning supply
2019	99,8	94,5	99,6	104,8
2020	98,5	91,7	100,1	93,6
2021	98,9	99,2	99,9	92,3
2022	100,7	100,3	100,9	99,5
2023	97,8	101,8	96,8	102,1
2022				
дец / Dec	100,4	101,5	100,1	101,9
2023				
јан / Jan	99,0	100,7	98,2	102,9
феб / Feb	99,0	100,6	98,3	102,5
мар / Mar	98,8	99,7	98,1	102,4
апр / Apr	98,7	101,6	97,9	102,3
мај / May	98,7	101,6	97,9	102,0
јун / Jun	98,3	101,5	97,5	102,1
јул / Jul	97,8	102,6	96,8	102,2
авг / Aug	97,2	102,3	96,1	101,7
сеп / Sep	97,2	103,2	95,9	102,1
окт / Oct	96,7	103,2	95,4	101,2
нов / Nov	96,3	102,9	94,9	101,5
дец / Dec	95,8	102,8	94,2	101,9



# ГРАЂЕВИНАРСТВО *CONSTRUCTION*



Приказани подаци добијени су на основу Тромјесечног извјештаја грађевинарства (Т КПС ГРАЂ-21). Извјештај Т КПС ГРАЂ-21 подносе пословни субјекти чија је претежна дјелатност, према Класификацији дјелатности КД БиХ 2010, заснованој на Статистичкој класификацији дјелатности у ЕУ, NACE Rev.2., разврстана у подручје *Грађевинарство*, као и грађевинске јединице у саставу неграђевинских пословних субјеката.

Индекси производње у грађевинарству заснивају се на извршеним ефективним часовима радника на градилиштима а према Методологији за краткорочне пословне статистике.

Пондери коришћени за израчунавање индекса производње у грађевинарству базирани су на вриједности извршених грађевинских радова.

Десезонирање је извршено програмским алатом „JDemetra+“ користећи TRAMO-SEATS методу на тромјесечној серији индекса (Ø2015=100), која почиње индексом за прво тромјесече 2005. године.

*Десезонирани индекси* подразумевају да су подаци прилагођени за утицај сезоне и календарских дана. *Календарски прилагођени индекси* подразумевају да су подаци прилагођени за календарске дане.

Презентација и интерпретација индекса усклађена је са ЕУ прописима о краткорочним статистикама и препорукама о публикавању индекса производње у грађевинарству. У складу с тим, производња у грађевинарству се тумачи тромјесечном стопом промјене израчуаном из десезонираних индекса и годишњом стопом промјене израчуаном из календарски прилагођених индекса. Овим је омогућено поређење података за Републику Српску са подацима које публикује Евростат. Изворни индекси тј. индекси који нису десезонирани и календарски прилагођени, приказани су искључиво ради корисника података који су навикли на овакав начин приказивања, али се не тумаче.

*Presented data were obtained through the Quarterly report on construction work (T KPS GRAĐ-21). T KPS GRAĐ-21 is submitted by business entities whose predominant activity, according to the Classification of Economic Activities KD BH 2010, which is based on the Statistical Classification of Economic Activities EU NACE Rev.2, is in the section Construction, as well as by construction units which are in composition of non-construction business entities.*

*Indices of production in construction are based on the performed effective hours worked on construction sites, in accordance with the Methodology of Short-Term Business Statistics.*

*Weights used for the calculation of indices of production in construction are based on the value of performed construction works.*

*Seasonal adjustment has been performed with a software tool "JDemetra+" using the TRAMO-SEATS method on the quarterly index series (Ø2015=100), which begins with the index for the first quarter of 2005.*

*Seasonally adjusted indices indicate that data are adjusted for both seasonal and working-day effects. Working day adjusted indices indicate that data are adjusted only for working-day effects.*

*The presentation and interpretation of indices is harmonised with the EU regulations referring to short-term statistics and recommendations for the publishing of indices of production in construction. Accordingly, production in construction is interpreted through the quarterly change rate calculated on the basis of seasonally adjusted indices and the annual change rate calculated on the basis of working-day adjusted indices. This allows for the comparison of data for Republika Srpska with those published by EUROSTAT. Gross indices (indices which are not seasonally or working-day adjusted) are presented only because of users of data who are accustomed to this manner of presentation, but the data are not interpreted.*

### 7.1. Изворни индекси производње у грађевинарству<sup>1)</sup>

*Original indices of production in construction<sup>1)</sup>*

	Структура <i>Structure</i>	Индекси <i>Indices</i>		
		<u>IV 2023</u> Ø 2022	<u>IV 2023</u> IV 2022	<u>I-IV 2023</u> I-IV 2022
УКУПНО <i>TOTAL</i>	100,0	96,1	91,6	95,3
Објекти високоградње <i>Buildings</i>	45,4	94,7	92,4	98,7
Објекти нискоградње <i>Civil engineering</i>	54,6	97,2	90,9	92,4

<sup>1)</sup> Индекс за грађевинарство укупно је композитни индекс који се изводи из индекса високоградње и нискоградње и њиховог учешћа (структуре) у укупној грађевинској активности у одређеном тромјесечју. *I Index for total construction is a composite index derived from the indices of buildings and civil engineering and their share (structure) in the total construction activity in a quarter.*

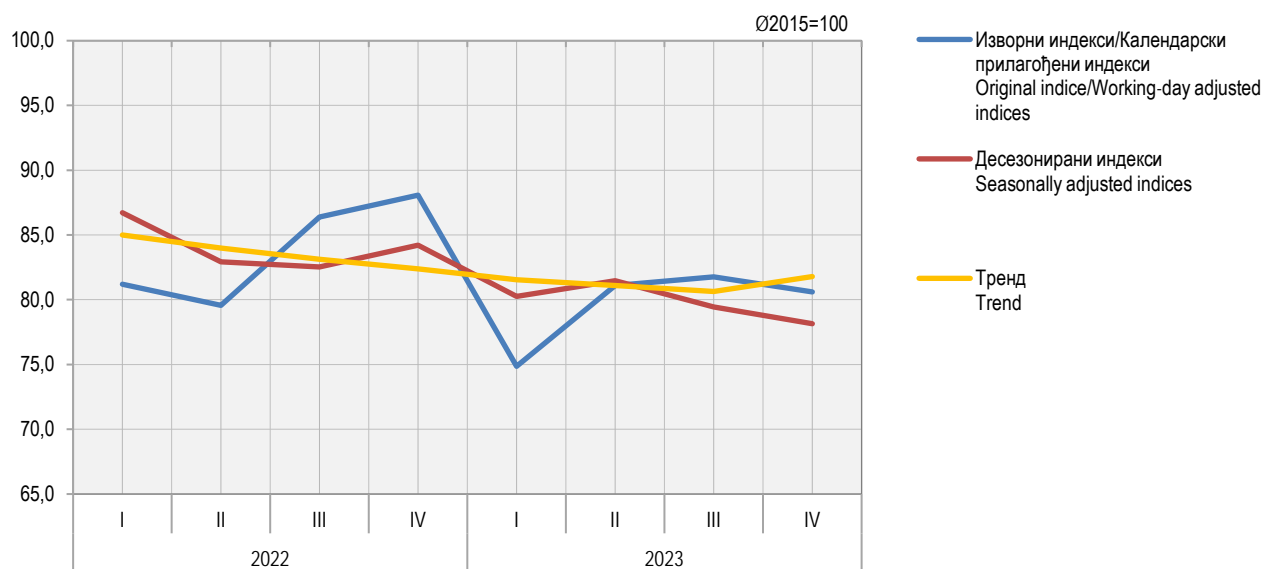


7.2. Тромјесечни индекси производње у грађевинарству  
Quarterly indices of production in construction

Ø2015=100

	Објекти високоградње Buildings				Објекти нискоградње Civil engineering			
	изворни original	десезонирани seasonally adjusted	календарски прилагођени working-day adjusted	тренд trend	изворни original	десезонирани seasonally adjusted	календарски прилагођени working-day adjusted	тренд trend
2022								
I	87,6	95,4	87,6	94,2	77,4	81,5	77,4	79,4
II	86,4	88,9	86,4	91,7	75,5	79,4	75,5	79,3
III	95,2	91,1	95,2	91,0	81,1	77,4	81,1	78,5
IV	92,8	92,0	92,8	90,8	85,3	79,6	85,3	77,5
2023								
I	88,8	90,4	88,8	90,8	66,6	74,2	66,6	75,9
II	93,0	91,8	93,0	90,7	74,0	75,3	74,0	74,6
III	89,8	89,5	89,8	90,0	77,0	73,4	77,0	73,5
IV	85,7	88,7	85,7	89,2	77,5	71,8	77,5	72,4

Графикон 9. Индекси производње у грађевинарству  
Graph 9. Indices of production in construction



**СПОЉНА ТРГОВИНА**  
*EXTERNAL TRADE*



## СПОЉНА ТРГОВИНА EXTERNAL TRADE

Укупан извоз Републике Српске у јануару 2024. године износио је 349 783 000 КМ, док је укупан увоз у истом мјесецу износио 436 713 000 КМ.

Извоз је у јануару 2024. године у односу на јануар 2023. године смањен за 14,8%, док је увоз повећан за 4,2%.

У јануару 2024. године у односу на јануар 2023. године, вриједност извезене робе у Кину већа за 296,8% и Хрватску за 2,1%, док је вриједност извезене робе у Србију мања је за 40,2%, Италију за 16,8%, Аустрију за 9,8%, Њемачку за 8,7% и Словенију за 7,4%.

У истом мјесецу, вриједност робе увезене из Њемачке већа је за 25,1%, Србије за 10,6%, Италије за 8,1% и Словеније за 0,2%, док је вриједност увезене робе из Хрватске мања за 10,7%, Кине за 6,0% и Аустрије за 3,4%.

Извор података за статистику спољне трговине је Јединствена царинска исправа о извозу и увозу робе. Садржај царинске исправе представља међународни стандард и одговара потребама различитих корисника података. За прикупљање и контролу исправности јединствених царинских исправа одговорна је Управа за индиректно опорезивање БиХ.

Републички завод за статистику преузима од Управе за индиректно опорезивање БиХ контролисане јединствене царинске исправе које су припремљене за аутоматску обраду података и статистички их обрађује у складу са методолошким препорукама Евростата.

За потребе статистичког агрегираног приказивања и објављивања података о робној размјени са иностранством, користи се Класификација дјелатности, која је усклађена са европском NACE Rev. 2 класификацијом.

Мјесечни подаци текуће године су подложни промјенама до њиховог коначног годишњег објављивања.

Total export of Republika Srpska in January 2024 amounted to 349,783,000 KM, while import in the same month amounted to 436,713,000 KM.

Export in January 2024, compared to January 2023, decreased by 14.8%, while import increased by 4.2%.

In January 2024, compared January 2023, the value of goods exported to China increased by 296.8% and to Croatia by 2.1%, while the value of goods exported to Serbia decreased by 40.2%, to Italy by 16.8%, to Austria by 9.8%, to Germany by 8.7% and to Slovenia by 7.4%.

In the same month, the value of goods imported from Germany increased by 25.1%, from Serbia by 10.6%, from Italy by 8.1% and from Slovenia by 0.2%, while the value of goods imported from Croatia decreased by 10.7%, from China by 6.0% and from Austria by 3.4%.

Source of data for external trade statistics is the Single Administrative Document on export and import of goods. The content of this document is an international standard and it is adjusted the needs of different users of data. The Indirect Taxation Authority is responsible for the collection and control of validity of single administrative documents.

The Republika Srpska Institute of Statistics takes over reviewed single administrative documents prepared for automatic data processing from the Indirect Taxation Authority, and performs further statistical analysis in accordance with the methodological recommendations of Eurostat.

For the purpose of aggregated statistical presentation and publishing of data on external trade, the Classification of Activities, which is harmonised with the NACE rev. 2 Statistical Classification of Economic Activities in the European Community, is used.

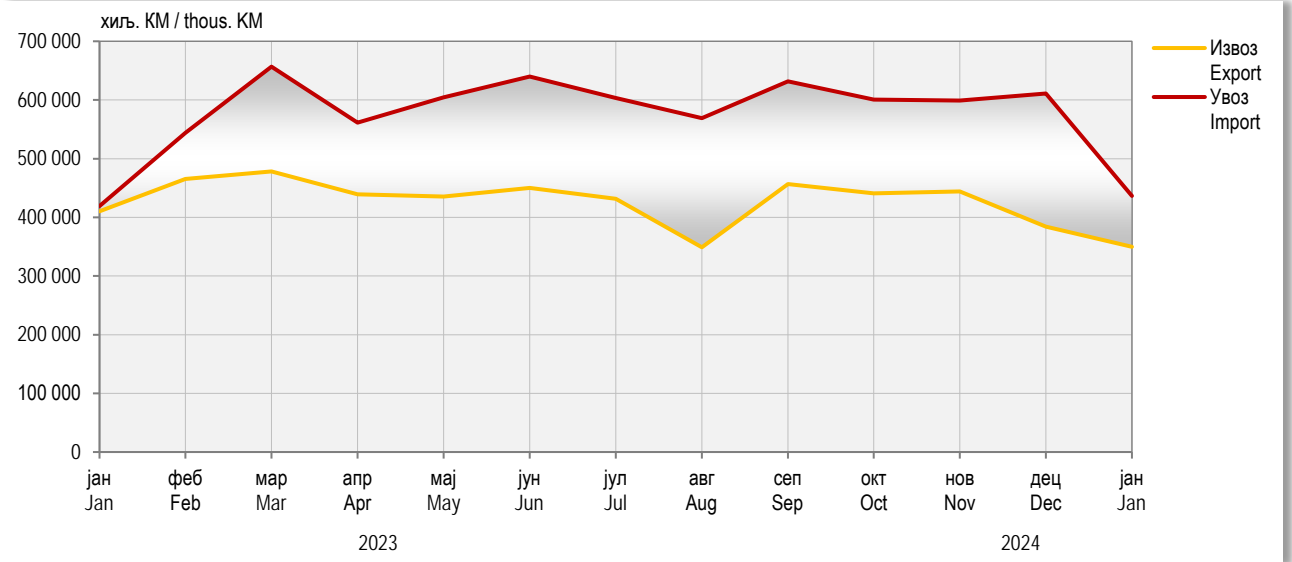
Monthly data for the current year are prone to changes until the moment of their final annual publishing.

### 8.1. Биланс робне размјене са иностранством

External trade balance

	Вриједност, хиљ. КМ Value, thous. KM		Салдо робне размјене, хиљ. КМ Balance of trade, thous. KM	Покривеност увоза извозом, % Coverage of import with export, %
	извоз export	увоз import		
2019	3 610 386	4 782 190	-1 171 804	75,5
2020	3 393 236	4 472 288	-1 079 052	75,9
2021	4 429 259	5 580 523	-1 151 264	79,4
2022	5 434 500	7 178 274	-1 743 774	75,7
2023	5 185 045	7 040 142	-1 855 097	73,6
2023				
јан / Jan	410 349	419 177	-8 829	97,9
феб / Feb	465 212	543 875	-78 663	85,5
мар / Mar	478 202	656 752	-178 550	72,8
апр / Apr	439 211	561 542	-122 331	78,2
мај / May	435 240	604 196	-168 956	72,0
јун / Jun	450 242	639 973	-189 731	70,4
јул / Jul	431 598	603 328	-171 730	71,5
авг / Aug	348 940	569 066	-220 126	61,3
сеп / Sep	456 818	631 740	-174 922	72,3
окт / Oct	441 048	600 367	-159 319	73,5
нов / Nov	444 027	599 184	-155 157	74,1
дец / Dec	384 160	610 942	-226 782	62,9
2024				
јан / Jan	349 783	436 713	-86 930	80,1

Графикон 10. Извоз и увоз  
Graph 10. Export and import



8.2. Вриједност извоза и индекси према подручјима КД  
Value of export and indices by section of activity classification

хиљ. КМ / thous. KM

	Укупно Total	Пољопривреда, шумарство и риболов Agriculture, forestry and fishing	Вађење руда и камена Mining and quarrying	Прерађивачка индустрија Manufacturing	Произ. и снабд. ел. енергијом, гасом, паром и климатиз. Electricity, gas, steam and air conditioning supply	Снабд. водом; каналлиз, управ. отпадом и дјел. санације жив. сред. Water supply; sewerage, waste management and remediation activities	Информација и комуникације Information and communication	Стручне, научне и техничке дјелатности Professional, scientific and technical activities	Остало и нераспоређено Other and unclassified
2019	3 610 386	137 519	51 100	3 099 669	263 887	55 262	2 929	9	11
2020	3 393 236	121 364	69 614	2 888 364	250 291	59 602	3 973	1	27
2021	4 429 259	137 326	74 591	3 754 675	358 941	97 210	6 455	0	60
2022	5 434 500	152 815	109 360	4 596 961	455 475	110 986	8 789	-	113
2023	5 185 045	148 958	123 526	4 261 854	540 245	105 347	5 055	-	61
2023									
јан / Jan	410 349	6 935	13 171	315 452	67 574	6 753	463	-	1
феб / Feb	465 212	10 703	12 976	370 887	60 972	9 010	665	-	-
мар / Mar	478 202	14 068	7 993	403 200	42 153	10 100	687	-	-
апр / Apr	439 211	10 144	9 378	339 289	70 639	9 280	476	-	4
мај / May	435 240	10 462	7 302	366 139	40 190	10 580	555	-	12
јун / Jun	450 242	10 999	6 071	385 211	39 711	7 773	477	-	1
јул / Jul	431 598	14 503	5 147	366 450	38 047	7 037	413	-	-
авг / Aug	348 940	13 354	9 947	284 726	34 350	6 439	122	-	-
сеп / Sep	456 818	15 595	14 541	380 249	35 151	11 117	166	-	-
окт / Oct	441 048	17 328	14 389	369 434	30 580	9 057	236	-	23
нов / Nov	444 027	14 059	15 529	363 703	39 885	10 391	457	-	4
дец / Dec	384 160	10 808	7 083	317 113	40 994	7 810	338	-	16
2024									
јан / Jan	349 783	10 412	3 875	286 317	43 068	5 280	832	-	-

## СПОЉНА ТРГОВИНА EXTERNAL TRADE

### 8.2. Вриједност извоза и индекси према подручјима КД Value of export and indices by section of activity classification (наставак/continued)

хиљ. КМ / thous. KM

	Укупно <i>Total</i>	Пољопривреда, шумарство и риболов <i>Agriculture, forestry and fishing</i>	Вађење руда и камена <i>Mining and quarrying</i>	Прерађивачка индустрија <i>Manufacturing</i>	Произ. и снабд. ел. енергијом, гасом, паром и климатиз. <i>Electricity, gas, steam and air conditioning supply</i>	Снабд. водом, канализ., управ. отпадом и дјел. санације жив. сред. <i>Water supply; sewerage, waste management and remediation activities</i>	Информација и комуникације <i>Information and communication</i>	Стручне, научне и техничке дјелатности <i>Professional, scientific and technical activities</i>	Остало и нераспоређено <i>Other and unclassified</i>
Индекси – исти период претходне године = 100 <i>Indices – same period of the previous year = 100</i>									
2019	96,5	94,1	71,4	97,5	92,3	97,7	100,1	-	-
2020	94,0	88,3	136,2	93,2	94,8	107,9	135,6	10,9	253,8
2021	130,5	113,2	107,1	130,0	143,4	163,1	162,5	31,2	222,2
2022	122,7	111,3	146,6	122,4	126,9	114,2	136,2	-	187,7
2023	95,4	97,5	113,0	92,7	118,6	94,9	57,5	-	53,9
2023									
јан / <i>Jan</i>	110,1	100,4	248,2	109,9	102,9	95,1	70,5	-	3,6
феб / <i>Feb</i>	107,7	125,2	226,5	107,0	100,6	95,2	82,6	-	-
мар / <i>Mar</i>	99,9	100,4	120,1	97,5	127,0	95,0	90,0	-	-
апр / <i>Apr</i>	93,7	77,6	149,3	84,8	203,0	68,1	67,1	-	44,8
мај / <i>May</i>	88,0	68,7	123,0	90,7	71,8	81,0	70,6	-	-
јун / <i>Jun</i>	87,6	72,8	97,0	92,8	64,3	53,1	61,1	-	11,0
јул / <i>Jul</i>	94,6	170,7	77,4	90,7	137,9	84,5	46,4	-	-
авг / <i>Aug</i>	93,0	207,9	63,7	87,9	154,7	101,6	22,1	-	-
сеп / <i>Sep</i>	97,5	172,6	100,8	93,2	112,2	200,7	31,6	-	-
окт / <i>Oct</i>	96,3	91,0	146,7	90,1	256,0	139,0	31,2	-	214,3
нов / <i>Nov</i>	92,4	58,5	115,2	86,7	304,0	109,1	62,6	-	8,9
дец / <i>Dec</i>	88,2	83,7	53,6	86,9	110,2	125,4	40,5	-	-
2024									
јан / <i>Jan</i>	85,2	150,1	29,4	90,8	63,7	78,2	179,5	-	-

8.3. Вриједност увоза и индекси према подручјима КД  
Value of import and indices by section of activity classification

хиљ. КМ / thous. КМ

	Укупно Total	Пољопривреда, шумарство и риболов Agriculture, forestry and fishing	Вађење руда и камена Mining and quarrying	Прерађивачка индустрија Manufacturing	Произ. и снабд. ел. енергијом, гасом, паром и климатиз. Electricity, gas, steam and air conditioning supply	Снабд. водом, канал. управ. отпадом и дјел. санације жив. сред. Water supply; sewerage, waste management and remediation activities	Информација и комуникације Information and communication	Стручне, научне и техничке дјелатности Professional, scientific and technical activities	Остало и нераспоређено Other and unclassified
2019	4 782 190	196 508	96 016	4 404 443	64 176	3 056	17 875	72	45
2020	4 472 288	194 939	44 816	4 169 015	42 328	2 064	18 737	323	68
2021	5 580 523	218 248	72 613	5 170 135	95 078	3 518	20 671	188	70
2022	7 178 274	311 999	146 908	6 549 857	140 997	2 610	25 327	141	435
2023	7 040 142	282 911	96 747	6 611 030	21 357	3 141	24 735	95	127
2023									
јан / Jan	419 177	20 487	11 031	380 543	5 263	62	1 767	24	0
феб / Feb	543 875	33 352	9 875	495 487	2 926	167	2 069	0	0
мар / Mar	656 752	27 342	9 377	612 680	4 057	173	3 090	0	33
апр / Apr	561 542	21 139	7 349	530 617	73	433	1 904	10	17
мај / May	604 196	22 254	6 939	570 291	2 193	607	1 912	0	0
јун / Jun	639 973	24 438	8 127	604 654	639	588	1 520	-	7
јул / Jul	603 328	19 101	6 562	574 654	208	294	2 509	0	0
авг / Aug	569 066	20 834	8 722	537 007	484	322	1 695	0	2
сеп / Sep	631 740	24 087	6 378	599 223	606	120	1 314	0	12
окт / Oct	600 367	28 003	7 011	558 326	3 840	119	2 992	46	30
нов / Nov	599 184	20 492	5 941	569 966	659	113	1 996	14	2
дец / Dec	610 942	21 381	9 434	577 584	409	144	1 966	0	25
2024									
јан / Jan	436 713	22 872	8 507	403 700	215	30	1 370	19	-
Индекси – исти период претходне године = 100 Indices – same period of the previous year = 100									
2019	91,6	93,4	13,8	104,2	92,3	71,7	104,0	55,0	29,4
2020	93,5	99,2	46,7	94,7	66,0	67,5	104,8	450,6	152,4
2021	124,8	112,0	162,0	124,0	224,6	170,5	110,3	58,4	103,3
2022	128,6	143,0	202,3	126,7	148,3	74,2	122,5	75,1	617,7
2023	98,1	90,7	65,9	100,9	15,1	120,4	97,7	67,3	29,2
2023									
јан / Jan	106,5	105,0	152,1	105,1	209,3	12,6	112,8	-	-
феб / Feb	104,8	138,3	118,0	103,1	105,8	46,3	74,7	0,5	-
мар / Mar	98,4	88,9	72,1	100,1	43,8	59,6	142,0	0,1	1)
апр / Apr	92,5	107,6	81,5	93,6	0,8	81,4	105,4	-	602,6
мај / May	100,7	87,2	50,4	102,4	134,2	292,4	126,6	-	18,6
јун / Jun	99,4	95,1	90,8	99,7	544,0	539,8	57,0	-	12,4
јул / Jul	102,8	84,9	43,4	105,9	4,9	499,8	134,3	0,1	1,6
авг / Aug	106,2	76,0	67,3	110,9	5,3	582,5	74,4	-	31,6
сеп / Sep	94,9	77,5	50,6	98,0	7,6	51,5	57,1	2,0	3,7
окт / Oct	89,6	85,4	41,7	94,4	14,6	82,1	129,5	166,9	-
нов / Nov	89,2	74,6	35,4	99,5	1,2	231,5	108,8	1)	3,5
дец / Dec	99,0	83,8	77,0	102,7	2,8	186,6	87,7	0,4	1)
2024									
јан / Jan	104,2	111,6	77,1	106,1	4,1	48,7	77,5	77,3	-

1) Индекс већи од 999 / Index higher than 999

# СПОЉНА ТРГОВИНА EXTERNAL TRADE

## 8.4. Извоз по земљама најважнијим партнерима

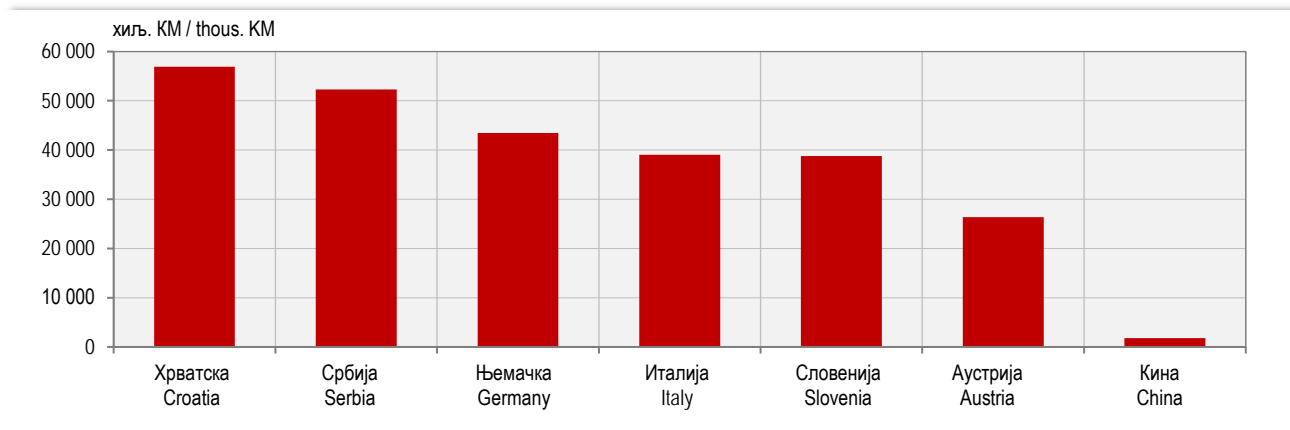
Export by main partner country

хиљ. КМ / thous. KM

	Укупно Total	Аустрија Austria	Италија Italy	Кина China	Њемачка Germany	Словенија Slovenia	Србија Serbia	Хрватска Croatia	Остале земље Other countries
2019	3 610 386	294 488	568 984	11 741	331 791	393 469	494 269	417 197	1 098 447
2020	3 393 236	268 884	469 194	8 754	351 193	379 082	462 283	481 993	971 852
2021	4 429 259	324 897	620 213	14 751	463 038	506 210	659 662	623 510	1 216 979
2022	5 434 500	404 619	690 286	12 020	615 328	601 873	912 751	747 231	1 450 392
2023	5 185 045	386 336	603 516	12 985	585 985	552 145	885 757	799 058	1 359 264
2023									
јан / Jan	410 349	29 235	46 900	459	47 609	41 909	87 379	55 764	101 094
феб / Feb	465 212	30 788	58 906	2 883	51 457	45 770	71 057	67 369	136 982
мар / Mar	478 202	34 658	64 134	1 440	57 236	53 241	75 056	68 380	124 058
апр / Apr	439 211	32 260	44 935	1 038	47 703	44 236	76 911	72 469	119 659
мај / May	435 240	34 391	53 821	763	51 955	52 119	64 132	67 193	110 865
јун / Jun	450 242	33 142	55 586	402	49 509	49 527	66 422	76 688	118 965
јул / Jul	431 598	35 889	55 388	372	50 241	45 428	65 160	76 226	102 894
авг / Aug	348 940	27 979	25 983	271	40 292	39 914	67 135	53 065	94 300
сеп / Sep	456 818	34 196	54 624	753	50 042	47 890	77 385	68 364	123 564
окт / Oct	441 048	34 661	53 955	1 144	51 541	43 626	78 644	69 476	108 000
нов / Nov	444 027	33 949	47 649	1 839	48 510	49 246	83 607	64 188	115 040
дец / Dec	384 160	25 186	41 635	1 621	39 890	39 240	72 868	59 877	103 843
2024									
јан / Jan	349 783	26 373	39 016	1 821	43 486	38 806	52 290	56 945	91 047
Индекси – исти период претходне године = 100 Indices – same period of the previous year = 100									
2019	96,5	102,7	99,3	83,7	98,7	97,4	101,9	88,2	93,9
2020	94,0	91,3	82,5	74,6	105,8	96,3	93,5	115,5	88,5
2021	130,5	120,8	132,2	168,5	131,8	133,5	142,7	129,4	125,2
2022	122,7	124,5	111,3	81,5	132,9	118,9	138,4	119,8	119,2
2023	95,4	95,5	87,4	108,0	95,2	91,7	97,0	106,9	93,7
2023									
јан / Jan	110,1	123,3	103,7	81,1	113,6	105,3	126,2	102,3	103,3
феб / Feb	107,7	106,9	113,4	392,4	103,3	108,1	81,6	117,2	120,4
мар / Mar	99,9	95,5	109,2	71,7	98,2	105,3	99,3	102,6	94,9
апр / Apr	93,7	98,9	74,1	57,2	91,8	90,9	104,9	108,3	90,1
мај / May	88,0	97,6	83,9	58,7	102,4	100,8	67,4	100,3	85,6
јун / Jun	87,6	87,6	82,6	71,3	94,7	91,5	65,0	111,1	91,2
јул / Jul	94,6	101,8	79,3	45,8	100,6	87,6	102,7	115,9	86,3
авг / Aug	93,1	86,2	81,3	50,5	97,1	91,8	109,5	104,6	83,5
сеп / Sep	97,5	90,7	98,1	183,8	97,8	90,2	103,8	101,5	96,0
окт / Oct	96,3	93,5	82,7	216,1	87,3	76,0	119,2	112,6	97,3
нов / Nov	92,4	87,2	68,8	296,0	80,0	83,3	145,6	100,3	88,3
дец / Dec	88,2	87,7	82,8	76,3	83,1	79,0	83,4	106,8	91,9
2024									
јан / Jan	85,2	90,2	83,2	396,8	91,3	92,6	59,8	102,1	90,1

Графикон 11. Земље најважнији партнери у извозу, јануар 2024.

Graph 11. Export by main partner country, January 2024



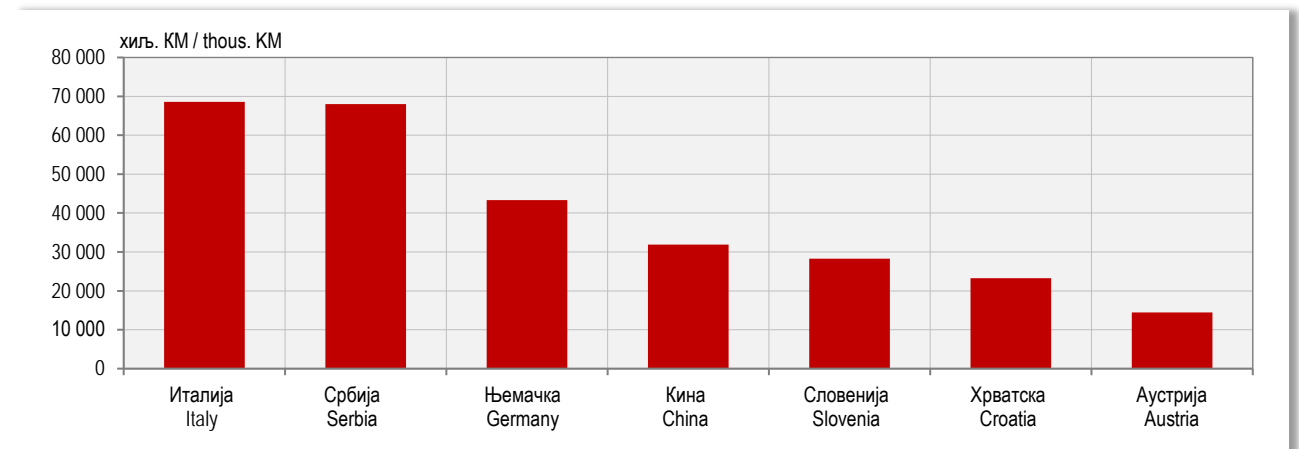
8.5. Увоз по земљама најважнијим партнерима  
Import by main partner country

хиљ. КМ / thous. KM

	Укупно Total	Аустрија Austria	Италија Italy	Кина China	Њемачка Germany	Словенија Slovenia	Србија Serbia	Хрватска Croatia	Остале земље Other countries
2019	4 782 190	190 565	714 127	375 965	451 226	291 961	888 507	223 461	1 646 378
2020	4 472 288	168 300	632 595	379 725	432 156	297 173	846 310	250 592	1 465 437
2021	5 580 523	193 931	833 367	445 456	509 998	382 497	1 038 521	325 716	1 851 037
2022	7 178 274	253 566	1 177 158	598 701	582 671	442 604	1 227 563	426 386	2 469 626
2023	7 040 142	244 789	1 118 759	683 766	663 640	396 259	1 135 239	406 981	2 390 709
2023									
јан / Jan	419 177	14 946	63 442	33 942	34 635	28 185	61 540	26 071	156 416
феб / Feb	543 875	19 545	89 376	44 912	51 240	31 625	81 485	35 746	189 946
мар / Mar	656 752	22 502	99 919	58 854	59 978	42 273	104 599	39 473	229 154
апр / Apr	561 542	20 560	91 696	45 300	49 836	33 258	90 339	37 526	193 026
мај / May	604 196	21 636	84 220	67 659	53 016	33 847	99 293	34 085	210 438
јун / Jun	639 973	23 154	81 181	79 881	59 726	36 832	95 450	37 277	226 472
јул / Jul	603 328	21 792	105 144	60 480	56 932	33 449	95 825	34 514	195 192
авг / Aug	569 066	19 263	92 054	62 425	53 267	23 103	101 271	31 822	185 861
сеп / Sep	631 740	22 827	102 237	57 156	59 067	36 994	98 866	35 956	218 637
окт / Oct	600 367	19 059	103 783	61 373	54 323	35 350	103 749	33 508	189 222
нов / Nov	599 184	20 991	103 798	58 944	62 550	29 304	99 880	31 510	192 208
дец / Dec	610 942	18 514	101 909	52 840	69 069	32 039	102 942	29 493	204 137
2024									
јан / Jan	436 713	14 440	68 590	31 920	43 329	28 235	68 050	23 286	158 862
Индекси – исти период претходне године = 100 Indices – same period of the previous year = 100									
2019	91,6	99,5	121,7	110,5	101,2	102,4	101,5	98,5	72,5
2020	93,5	88,3	88,6	101,0	95,8	101,8	95,3	112,1	89,0
2021	124,8	115,2	131,7	117,3	118,0	128,7	122,7	130,0	126,3
2022	128,6	130,8	141,3	134,4	114,2	115,7	118,2	130,9	133,4
2023	98,1	96,5	95,0	114,2	113,9	89,5	92,5	95,4	96,8
2023									
јан / Jan	106,5	106,3	105,2	80,9	115,5	99,3	100,8	126,8	113,9
феб / Feb	104,8	92,3	119,9	93,0	104,1	94,9	93,4	119,2	108,4
мар / Mar	98,4	96,9	97,6	114,8	100,4	100,3	86,7	91,8	101,9
апр / Apr	92,5	92,2	90,6	93,1	111,0	95,4	79,6	111,5	92,7
мај / May	100,7	97,0	81,5	128,8	119,8	99,8	91,1	90,8	106,9
јун / Jun	99,4	91,6	69,9	145,4	120,6	92,5	81,6	96,9	111,7
јул / Jul	102,8	109,3	93,7	116,7	119,7	89,0	101,5	94,6	104,6
авг / Aug	106,2	125,8	122,7	126,2	124,2	83,0	95,1	99,9	99,3
сеп / Sep	94,9	103,0	95,7	86,5	111,5	84,4	89,5	86,2	98,6
окт / Oct	89,6	100,7	84,9	129,1	96,5	78,4	94,4	88,5	81,6
нов / Nov	89,2	86,4	107,3	132,1	124,2	71,8	95,4	80,2	70,8
дец / Dec	99,0	75,3	95,9	127,2	125,6	91,4	110,5	81,9	90,5
2024									
јан / Jan	104,2	96,6	108,1	94,0	125,1	100,2	110,6	89,3	101,6

Графикон 12. Земље најважнији партнери у увозу, јануар 2024.

Graph 12. Import by main partner country, January 2024

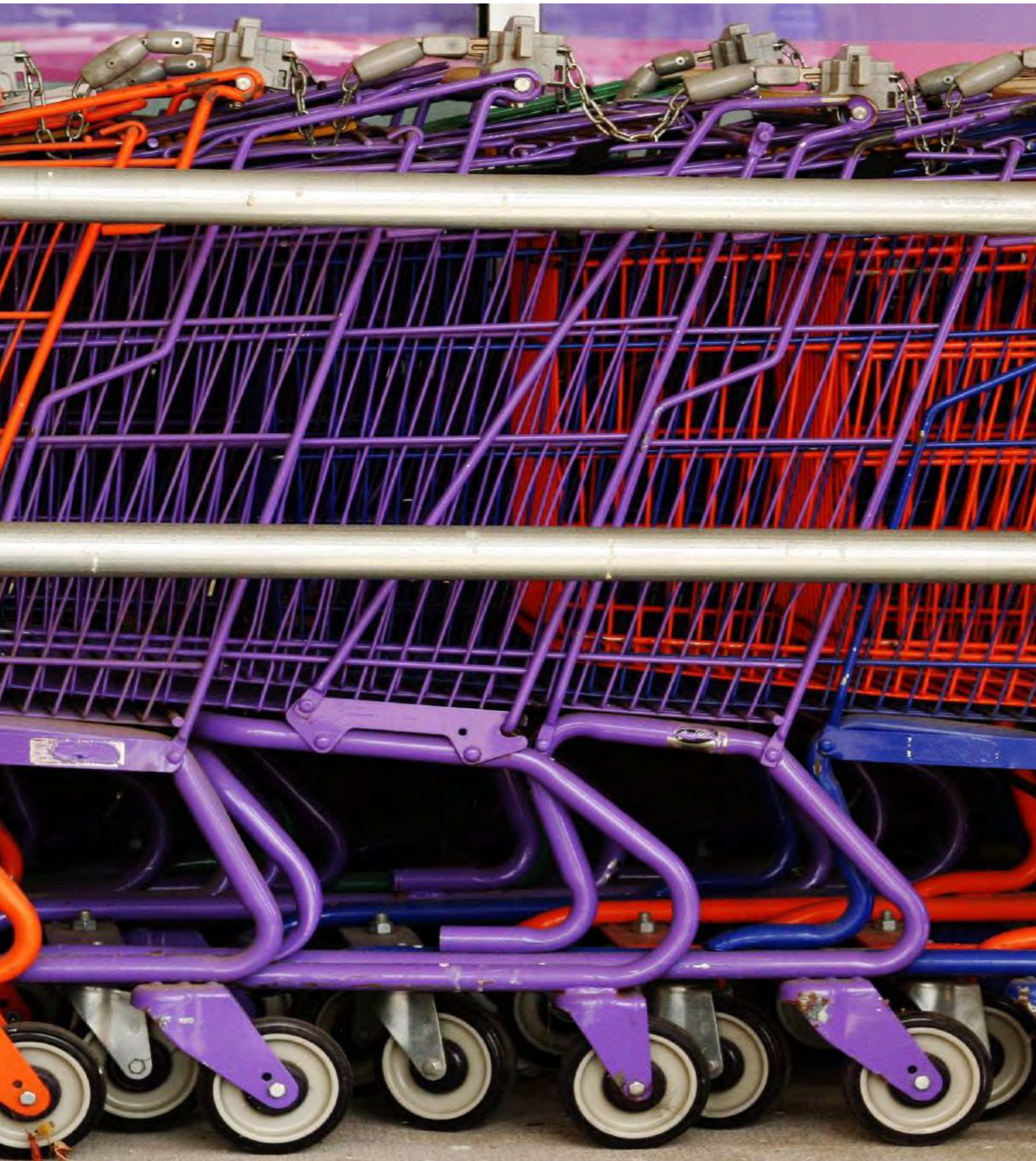




...

# ДИСТРИБУТИВНА ТРГОВИНА

## *DISTRIBUTIVE TRADE*



Укупан промет у трговини на мало у јануару 2024. године у односу на просјек 2023. године мањи је за 9,8%.

Промет у трговини на мало у неспецијализованим продавницама у јануару 2024. године у односу на просјек 2023. године мањи је 1,4%, у трговини на мало у специјализованим продавницама у истом периоду је мањи је за 13,4%, а у трговини на мало моторним горивима и мазивима мањи је за 14,7%.

Подаци дати у овом Прегледу добијени су на основу Мјесечног извјештаја трговине на мало (ТРГ-1).

Методологија за истраживање заснива се на Уредби о краткорочним статистикама ЕУ-а бр. 1165/98.

Истраживањем су обухваћена предузећа из Статистичког пословног регистра у области 47 Класификације дјелатности и предузећа која су регистрована у другим дјелатностима, а обављају и дјелатност трговине на мало.

Промет је вриједност продатих роба и обављених услуга у току мјесеца, без обзира на то да ли су наплаћене или не. У промет није укључен порез на додатну вриједност (ПДВ).

Од јануара 2013. године, статистички подаци о промету трговине на мало, обрађују и исказују према Класификацији дјелатности КДБИХ 2010 која садржајно и структурно у потпуности одговара ЕУ класификацији NACE Rev.2.

Total retail trade turnover in January 2024, compared to the 2023 average, was 9.8% lower.

Turnover in retail trade in non-specialised stores in January 2024, compared to the 2023 average, was 1.4% lower. During the same period, turnover in retail trade in specialised stores was 13.4% lower and in retail trade of motor fuels and lubricants it was 14.7% lower.

Data in this Review were obtained through the Monthly Report on Retail Trade (TRG-1).

Methodology for the survey is based on the EU Short-Term Statistics Regulation No.1165/98.

The survey covers all enterprises from the Statistical Business Register in the division 47 of the Classification of Economic Activities and enterprises registered within other activities which also perform retail trade activity.

Turnover refers to the value of goods sold and services performed during the month, regardless of whether those were paid for or not. Turnover does not include value added tax (VAT).

Starting from January 2013, data on turnover in retail trade have been collected, edited and published by section of activities in accordance with the Classification of Economic Activities KD BIH 2010, which is in its content and structure completely harmonised with EU Classification NACE Rev.2.

### 9.1. Индекси промета трговине на мало, у текућим цијенама

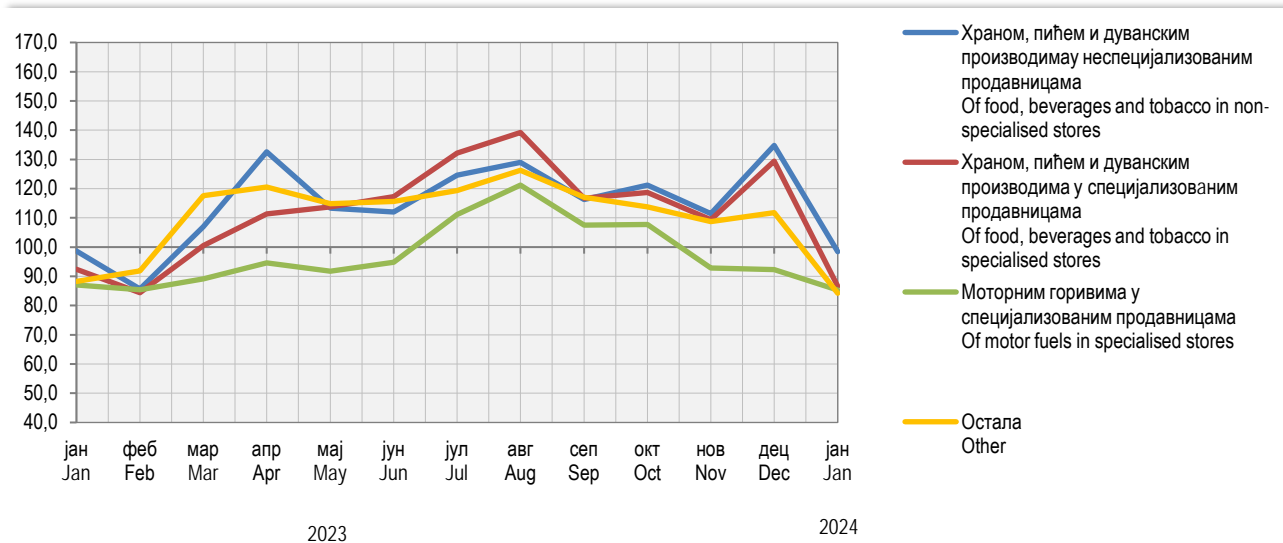
Indices of turnover in retail trade, current prices

	Укупно Total	Трговина на мало Retail trade			
		у неспецијализованим продавницама in non-specialised stores	храном, пићем и дуванским производима у специјализованим продавницама of food, beverages and tobacco in specialised stores	моторним горивима у специјализованим продавницама of motor fuels in specialised stores	остала other
Претходна година = 100 Previous year = 100					
2019	106,9	113,8	94,8	99,4	108,2
2020	90,6	98,1	92,7	74,0	95,7
2021	114,7	105,9	108,9	129,5	116,1
2022	126,9	127,0	119,9	135,3	121,4
2023	109,7	115,6	113,8	98,0	112,1
ø2022=100					
2023					
јан / Jan	92,0	98,7	92,4	87,1	88,3
феб / Feb	87,5	85,7	84,4	85,4	91,8
мар / Mar	105,3	107,0	100,5	89,2	117,6
апр / Apr	117,7	132,6	111,4	94,6	120,5
мај / May	108,1	113,4	113,8	91,7	114,9
јун / Jun	108,8	112,0	117,3	94,8	115,6
јул / Jul	119,6	124,6	132,2	111,1	119,4
авг / Aug	126,5	129,0	139,2	121,2	126,3
сеп / Sep	114,2	116,3	116,8	107,5	117,1
окт / Oct	115,1	121,3	118,7	107,7	113,8
нов / Nov	105,5	111,4	109,4	92,8	108,7
дец / Dec	115,8	134,8	129,4	92,3	111,7
2024					
јан / Jan	90,2	98,4	86,6	85,3	84,2

## ДИСТРИБУТИВНА ТРГОВИНА DISTRIBUTIVE TRADE

Графикон 13. Индекси промета у трговини на мало, Ø2021 = 100

Graph 13. Indices of turnover in retail trade, Ø2021 = 100



УГОСТИТЕЛСТВО  
*HOTELS AND RESTAURANTS*



## УГОСТИТЕЉСТВО HOTELS AND RESTAURANTS

Промет у Републици Српској у четвртном тромјесечју 2023. године у односу на исти период претходне године већи је за 7,5%, у односу на треће тромјесечје 2023. године мањи је за 11,6%, у односу на просјек 2022. године већи је за 8,3%, а у односу на просјек 2010. године већи је за 157,4%.

Подаци су добијени на основу Тромјесечног извјештаја услужних дјелатности (К КПС УСЛ-1) који се од 2015. године спроводи методом узорка. Методологија за истраживање заснива се на Уредби о краткорочним статистикама ЕУ-а бр. 1165/98. Истраживањем су обухваћена предузећа из Статистичког пословног регистра у области 55 и 56 Класификације дјелатности и предузећа која су регистрована у другим дјелатностима, а обављају и дјелатност угоститељства.

Промет је вриједност продатих роба и обављених услуга у току тромјесечја, без обзира на то да ли су наплаћене или не. У промет није укључен порез на додатну вриједност (ПДВ).

Подацима нису обухваћени предузетници.

Turnover in Republika Srpska in the fourth quarter of 2023, compared to the same period of the previous year, was 7.5% higher, while compared to the third quarter of 2023 it was 11.6% lower. Compared to the 2022 average, turnover was 8.3% higher and compared to the 2010 average it was 157.4% higher.

Data were obtained through the Quarterly report on service activities (K KPS USL-1), which has been carried out using the sample method since 2015. Survey methodology is based on the Short-term statistics Regulation EU No.1165/98. The survey covers enterprises from the Statistical Business Register, in the divisions 55 and 56 of the Classification of Economic Activities, as well as enterprises registered in other activities which perform catering activity.

Turnover is value of goods sold and services performed during a quarter, regardless of these being paid for or not. Turnover does not include Value Added Tax (VAT).

Entrepreneurs are not covered by the data.

### 10.1. Индекси промета по областима

Turnover indices by division

	УКУПНО TOTAL	55 Смјештај 55 Accommodation	56 Дјелатности припреме и послуживања хране и пића 56 Food and beverage service activities
Исти период претходне године = 100 Same period of the previous year = 100			
2019	117,1	124,4	109,6
2020	60,3	51,3	70,7
2021	148,5	149,9	147,4
2022	120,4	122,8	118,3
2023	109,3	104,0	114,0
2022			
I	134,2	146,3	119,2
II	127,0	126,5	127,4
III	110,1	111,4	109,0
IV	115,4	108,4	121,0
2023			
I	102,0	87,5	124,1
II	116,6	127,0	108,8
III	111,2	104,6	116,3
IV	107,5	104,9	109,5

ТУРИЗАМ  
*TOURISM*



У јануару 2024. године остварена су 26 643 доласка туриста, што је у односу на децембар 2023. године мање за 19,4% и 76 184 ноћења, што је у односу на децембар 2023. године више за 10,0%.

Број долазака у јануару 2024. године у односу на исти мјесец претходне године већи је за 0,6%, а број ноћења је већи за 7,7%.

У јануару 2024. године Република Српска је располагала са 12 293 сталних лежаја.

Подаци у овом Прегледу прикупљени су Мјесечним извјештајем о туристима и ноћењима (ТУ–11), којег достављају угоститељска и друга предузећа, пословни субјекти и организације које пружају услуге смјештаја гостима.

Извори података за састављање извјештаја ТУ–11 су књиге гостију, које воде објекти који пружају услуге смјештаја гостима. Подацима је обухваћен број долазака и остварени број ноћења туриста, а не број туриста.

Туристом се сматра свако лице које путује у неко мјесто изван свог пребивалишта и проведе најмање једну ноћ у угоститељском или неком другом објекту за смјештај гостију, а мотиви боравка могу бити: одмор, послови (конгреси, сајмови и изложбе, мисије међународних организација и сл.), здравље, учествовање у спортским догађајима и сл.

Од јануара 2013. године, објекти за смјештај у бањским мјестима у којима особе бораве ради медицинске рехабилитације, приказују доласке и ноћења само за особе које саме сnose накнаду за тај боравак.

There were 26,643 tourist arrivals in January 2024, which was 19.4% lower compared to the number of arrivals realised in December 2023, and 76,184 tourist nights, which was 10.0% higher compared to December 2023.

Number of tourist arrivals in January 2024 was 0.6% higher when compared to the same month of the previous year, while number of tourist nights was 7.7% higher.

In January 2024, Republika Srpska had the capacity of 12,293 permanent beds.

Data in this Review were obtained through the Monthly report on tourists and nights (TU–11), provided by hotel and restaurant enterprises and other enterprises, business entities and organisations that provide services of guests' accommodation.

Guest books maintained by establishments that provide services of guests' accommodation are the main source of data for the report TU–11. These data cover number of tourist arrivals and nights, but not number of tourists.

A tourist is any person travelling to a place other than that of his/her usual place of residence and spending at least one night in a hotel and restaurant establishment or some other accommodation establishment, and whose main purpose of visit may be one of the following: holiday, business (congresses, fairs and expositions, missions of international organisations etc.), health, participation in sports events, etc.

Since January 2013, facilities for accommodation in spa resorts, where people stay for medical rehabilitation, only present arrivals and nights for persons who pay for the stay themselves.

#### 11.1. Доласци и ноћења туриста и индекси *Tourist arrivals and nights and indices*

	Доласци туриста <i>Tourist arrivals</i>			Ноћења туриста <i>Tourist nights</i>		
	укупно <i>total</i>	домаћи <i>domestic</i>	страни <i>foreign</i>	укупно <i>total</i>	домаћи <i>domestic</i>	страни <i>foreign</i>
2019	400 268	181 401	218 867	972 855	466 815	506 040
2020	190 271	123 966	66 305	531 447	335 624	195 823
2021	295 038	175 763	119 275	748 275	478 830	269 445
2022	439 781	217 634	222 147	1 036 569	547 534	489 035
2023	481 041	200 976	280 065	1 112 306	480 729	631 577
2023						
јан / Jan	26 495	11 527	14 968	70 767	25 437	45 330
феб / Feb	32 052	13 671	18 381	89 159	28 509	60 650
мар / Mar	34 079	16 084	17 995	88 097	33 810	54 287
апр / Apr	40 975	15 461	25 514	91 519	36 448	55 071
мај / May	45 993	19 869	26 124	98 549	45 965	52 584
јун / Jun	47 119	20 914	26 205	98 393	50 266	48 127
јул / Jul	47 617	17 259	30 358	111 041	49 612	61 429
авг / Aug	50 052	18 522	31 530	118 224	53 893	64 331
сеп / Sep	47 425	19 216	28 209	101 596	48 473	53 123
окт / Oct	44 217	17 287	26 930	101 133	43 745	57 388
нов / Nov	31 945	14 423	17 522	74 584	32 367	42 217
дец / Dec	33 072	16 743	16 329	69 244	32 204	37 040
2024						
јан / Jan	26 643	11 030	15 613	76 184	25 860	50 324

11.1. Доласци и ноћења туриста и индекси

Tourist arrivals and nights and indices

(наставак/continued)

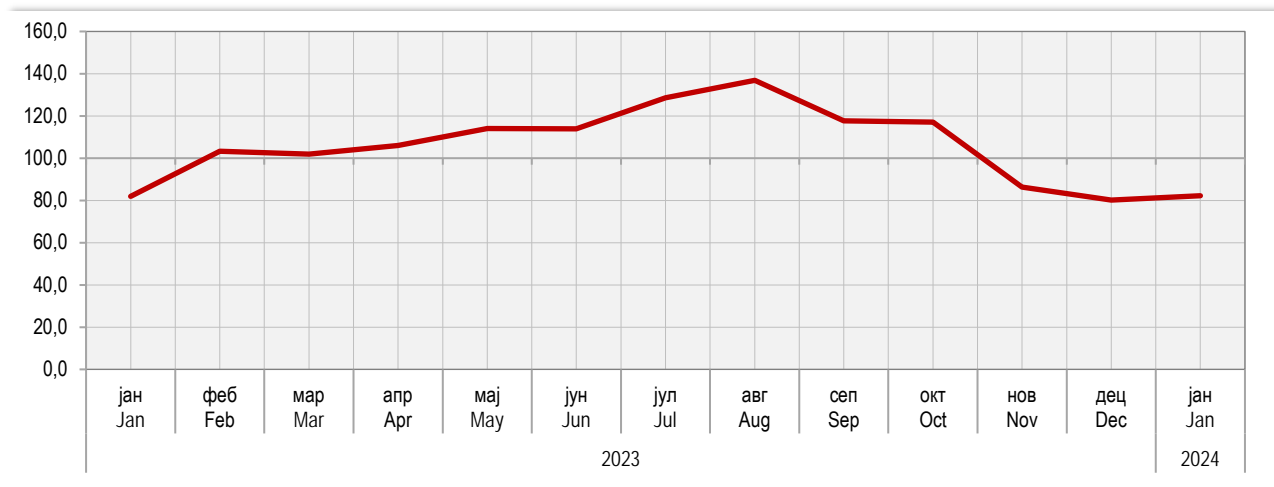
	Доласци туриста Tourist arrivals			Ноћења туриста Tourist nights		
	укупно total	домаћи domestic	страни foreign	укупно total	домаћи domestic	страни foreign
Индекси – исти период претходне године = 100 Indices – same period of the previous year = 100						
2019	104,8	101,0	108,3	105,0	102,3	107,5
2020	47,5	68,3	30,3	54,6	71,9	38,7
2021	155,1	141,8	179,9	140,8	142,7	137,6
2022	149,1	123,8	186,2	138,5	114,3	181,5
2023	109,4	92,3	126,1	107,3	87,8	129,1
2023						
јан / Jan	110,8	103,3	117,4	100,7	86,9	110,5
феб / Feb	117,4	105,5	128,2	119,1	96,5	133,9
мар / Mar	118,7	106,1	132,6	119,4	90,6	149,0
апр / Apr	137,2	103,9	170,3	139,5	104,2	179,9
мај / May	108,9	85,7	137,1	105,8	84,5	135,7
јун / Jun	113,2	95,0	133,5	103,0	83,8	135,4
јул / Jul	106,0	85,4	122,7	110,1	89,7	134,8
авг / Aug	100,3	81,5	116,0	98,1	84,2	114,0
сеп / Sep	103,1	85,7	119,5	100,4	83,7	122,6
окт / Oct	102,1	82,5	120,4	99,7	79,7	123,3
нов / Nov	104,0	91,1	117,8	102,3	87,0	118,2
дец / Dec	106,0	103,7	108,4	104,1	98,4	109,6
2024						
јан / Jan	100,6	95,7	104,3	107,7	101,7	111,0

Графикон 14. Индекси ноћења туриста, укупно

Graph 14. Tourist night indices, total

2023. година/year, ∅2022=100

2024. година/year, ∅2023=100





...

**САОБРАЋАЈ И БЕЗЕ**  
*TRANSPORT AND COMMUNICATIONS*



Количина робе превезене у четвртном тромјесечју 2023. године у односу на исти период претходне године мања је за 12,4%. У истом периоду, пређени пут теретних возила мањи је за 4,4%, а обим рада, исказан у тонским километрима, мањи је за 0,5%.

Број превезених путника у друмском саобраћају мањи је за 0,8% у односу на исти период претходне године. Пређени километри аутобуса мањи су за 16,3%, као и обим рада исказан у путничким километрима за 27,7%.

У градско-приградском саобраћају, у периоду октобар–децембар 2023. године, у односу на исти период претходне године, укупни пређени пут аутобуса већи је за 19,5%, а број превезених путника већи је за 11,1%.

У жељезничком саобраћају, у четвртном тромјесечју 2023. године, обим превезене робе мањи је за 24,2% у односу на исти период претходне године, а обим рада, мјерен оствареним тонским километрима, мањи је за 35,9%. Превезено је 4,3% више путника, а број остварених путничких километара мањи је 3,5%.

Промет на аеродромима Републике Српске у четвртном тромјесечју 2023. године биљежи пад у односу на исти период претходне године. Број летова страних авиона мањи је за 18,1%, док је број летова домаћих авиона такође мањи за 18,1%. Број превезених путника страним авионима у односу на исти период претходне године мањи је за 10,4%.

Подаци о превозу робе и путника прикупљају се Тромјесечним извјештајем о друмском превозу робе и путничком и градском саобраћају (СА/Т-11) од предузећа која се баве превозом робе и путника у унутрашњем и међународном превозу.

Није обухваћен превоз робе и путника који предузећа, својим превозним средствима, обављају за сопствене потребе.

Подаци о превезеним путницима и роби у жељезничком саобраћају добијени су на основу Тромјесечног извјештаја жељезничког саобраћаја (СЖ/Т-11) који доставља "Жељезнице Републике Српске", А.Д.

Подаци о поштанском саобраћају добијени су на основу Тромјесечног извјештаја ППТ промета (ППТ/Т-11) које доставља "Предузеће за поштански саобраћај Републике Српске", А.Д.

Подаци о промету на аеродромима Републике Српске добијени су на основу Тромјесечног извјештаја о промету на аеродромима (СВ/Т-21) које доставља "Аеродроми Републике Српске".

*Amount of transported goods in the fourth quarter of 2023, compared to the same period of the previous year, decreased by 12.4%. During the same period, kilometres covered by freight road vehicles were 4.4% lower, while amount of work measured by tonne kilometres was 0.5% lower.*

*Within the road passenger transport activities, number of transported passengers was 0.8% lower compared to the same period of the previous year. Bus kilometres covered were 16.3% lower and the amount of work measured by passenger kilometres was 27.7% lower.*

*In municipal transport, in the period October-December 2023, compared to the same period of the previous year, bus-kilometres covered were 19.5% higher, while number of passengers carried was 11.1% higher.*

*In railway transport, in the fourth quarter of 2023, amount of transported goods was 24.2% lower in comparison with the same period of the previous year, while amount of work measured by tonne kilometres decreased by 35.9%. Number of transported passengers in railway transport increased by 4.3%, while realised passenger kilometres were 3.5% lower.*

*A decrease was recorded in traffic at airports of Republika Srpska in the fourth quarter of 2023 in comparison with the same period of the previous year. Number of international aircraft flights was 18.1% lower, while number of domestic aircraft flights was 18.1% lower. Number of passengers transported by international aircrafts recorded a decrease in comparison with the same period of the previous year, being 10.4% lower.*

*The goods and passenger transport data were obtained through the Quarterly report on goods transport and road and municipal passenger transport (SA/T-11), submitted by enterprises performing transport of goods and passengers in domestic and international transport.*

*Transport of goods and passengers performed by enterprises for their own needs using their own vehicles is not included.*

*Data on transported passengers and goods in railway transport were obtained through the Quarterly report on railway transport (SŽ/T-11) submitted by the enterprise "Željeznice Republike Srpske", JSC.*

*Data on postal activities were obtained through the Quarterly report on postal traffic (PTT/T-11), submitted by the enterprise "Preduzeće za poštanski saobraćaj Republike Srpske", JSC.*

*Data on traffic at airports of Republika Srpska were obtained through the Quarterly report on traffic at airports (SV/T-21), submitted by the enterprise "Aerodromi Republike Srpske".*



12.2. Превезена роба и тонски километри по гранама  
Transported goods and tonne kilometres by branch

	Превезена роба, хиљ. т Transported goods, thous. t			Тонски километри, мил. Tonne kilometres, mill.		
	жељезничким превозом railway transport	друмским превозом road transport	ваздушним превозом air transport	жељезничким превозом railway transport	друмским превозом road transport	ваздушним превозом air transport
2019	4 567	2 940	-	404	1 477	-
2020	3 799	2 982	-	363	1 346	-
2021	4 385	3 449	-	380	1 472	-
2022	4 791	3 847	-	416	1 427	-
2023	4 474	3 072	-	373	1 365	-
2022						
I	990	955	-	81	357	-
II	1 243	982	-	109	374	-
III	1 253	984	-	113	352	-
IV	1 305	926	-	113	344	-
2023						
I	1 151	846	-	99	333	-
II	1 156	858	-	102	389	-
III	1 178	735	-	99	335	-
IV	2 012	633	-	73	308	-
Индекси – исти период претходне године = 100 Indices – same period of the previous year = 100						
2019	100,0	70,3	-	108,6	98,5	-
2020	83,2	101,4	-	89,9	90,8	-
2021	115,4	115,7	-	104,7	109,4	-
2022	109,3	111,5	-	109,5	96,9	-
2023	93,4	79,9	-	89,7	95,7	-
2022						
I	104,0	149,2	-	103,8	107,9	-
II	110,3	131,9	-	111,2	103,5	-
III	106,5	102,0	-	105,6	94,4	-
IV	115,5	84,3	-	116,5	86,9	-
2023						
I	116,3	86,1	-	121,4	90,7	-
II	93,0	87,3	-	93,6	101,3	-
III	94,0	78,0	-	87,8	96,2	-
IV	75,8	72,1	-	64,1	90,7	-

12.3. Поштанске услуге  
Postal activities

	Поштанске услуге Postal activities			Индекси – исти период претходне године = 100 Indices – same period of the previous year = 100		
	писмоносне пошиљке, хиљ. letter mail, thous.	пакетске пошиљке parcel mail	телеграми telegrams	писмоносне пошиљке letter mail	пакетске пошиљке parcel mail	телеграми telegrams
2019	26 533	42 790	15 814	110,8	107,9	85,2
2020	24 936	41 868	15 344	94,0	97,8	97,0
2021	25 679	40 474	14 008	103,0	96,7	91,3
2022	26 236	35 723	9 430	102,2	88,3	67,3
2023	25 626	36 147	6 110	97,7	101,2	64,8
2022						
I	6 335	9 059	2 882	101,9	89,5	71,3
II	6 747	7 887	2 630	101,7	83,4	77,2
III	6 439	8 981	2 170	104,2	92,2	75,5
IV	6 715	9 796	1 748	101,0	87,8	47,4
2023						
I	6 443	8 460	1 777	101,7	93,4	61,7
II	6 513	8 648	1 399	96,5	109,6	53,2
III	6 149	9 512	1 458	95,5	105,9	67,2
IV	6 521	9 527	1 476	97,1	97,3	84,4

**ПРИПРЕМА МАТЕРИЈАЛА:**  
**PREPARATION OF THE MATERIAL:**

1. СТАНОВНИШТВО / *POPULATION*

Деан Арежина / *Dean Arežina*  
dean.arezina@rzs.rs.ba

Драгана Мандић / *Dragana Mandić*  
dragana.mandić@rzs.rs.ba

2. ПЛАТЕ

*WAGES*

Биљана Глушац / *Biljana Glušac*  
biljana.glusac@rzs.rs.ba

3. ТРОМЈЕСЕЧНИ БРУТО ДОМАЋИ ПРОИЗВОД  
*QUARTERLY GROSS DOMESTIC PRODUCT*

Драгана Куновац / *Dragana Kunovac*  
dragana.kunovac@rzs.rs.ba

4. ЦИЈЕНЕ / *PRICES*

Славица Кукрић / *Slavica Kukrić*  
slavica.kukrić@rzs.rs.ba

Јасминка Милић  
jasminka.milic@rzs.rs.ba

5. ПОЉОПРИВРЕДА И ШУМАРСТВО  
*AGRICULTURE AND FORESTRY*

Лазо Шегрт / *Lazo Šegrt*  
lazo.segrt@rzs.rs.ba

Нада Шобот / *Nada Šobot*  
nada.sobot@rzs.rs.ba

Данијела Савановић Вебер / *Danijela Savanović Veber*  
danijela.savanovic@rzs.rs.ba

6. ИНДУСТРИЈА / *INDUSTRY*

Андреа Ерак-Латиновић / *Andrea Erak-Latinović*  
andrea.erak@rzs.rs.ba

Јелена Комљеновић / *Jelena Komljenović*  
jelena.komljenovic@rzs.rs.ba

7. ГРАЂЕВИНАРСТВО / *CONSTRUCTION*

Желимир Радишић / *Želimir Radišić*  
zelimir.radicic@rzs.rs.ba

8. СПОЉНА ТРГОВИНА / *EXTERNAL TRADE*

мр Сања Стојчевић Увалић / *Sanja Stojčević Uvalić, MSc*  
sanja.stojcevic@rzs.rs.ba

9. ДИСТРИБУТИВНА ТРГОВИНА / *DISTRIBUTIVE TRADE*

Санела Боројевић / *Sanela Borojević*  
sanela.vasiljevic@rzs.rs.ba

10. УГОСТИТЕЉСТВО / *HOTELS AND RESTAURANTS*

Мирослав Илић / *Miroslav Ilić*  
miroslav.ilic@rzs.rs.ba

11. ТУРИЗАМ / *TOURISM*

Мирослав Илић / *Miroslav Ilić*  
miroslav.ilic@rzs.rs.ba

12. САОБРАЋАЈ И ВЕЗЕ / *TRANSPORT AND COMMUNICATIONS*

Тања Бошњак / *Tanja Bošnjak*  
tanja.bosnjak@rzs.rs.ba

Јелена Кљажич / *Jelena Kljajić*  
jelena.kljajic@rzs.rs.ba



[www.rzs.rs.ba](http://www.rzs.rs.ba)

Република Српска, Републички завод за статистику  
Republika Srpska, Institute of Statistics

2024

МЈЕСЕЧНИ СТАТИСТИЧКИ ПРЕГЛЕД  
MONTHLY STATISTICAL REVIEW

