

## ИНДЕКСИ ПРОМЕТА ИНДУСТРИЈЕ

### INDUSTRIAL TURNOVER INDEX

Укупни десезонирани промет индустрије у Републици Српској у јуну 2021. године, у поређењу са мајем 2021. године, већи је за 3,7%. Ако упоредимо промет на домаћем и иностраном тржишту у истом периоду, на иностраном тржишту забиљежен је раст од 6,6% и на домаћем тржишту раст од 0,6%.

У јуну 2021. године, у поређењу са јуном 2020. године, укупни календарски прилагођени промет индустрије у Републици Српској биљежи раст од 25,9%. Ако упоредимо промет на домаћем и иностраном тржишту у истом периоду, на иностраном тржишту остварен је раст од 32,8% и на домаћем тржишту раст од 18,7%.

У јуну 2021. године у односу на мај 2021. године, укупни десезонирани промет енергије већи је за 36,7%, капиталних производа за 4,6%, нетрајних производа за широку потрошњу за 4,2%, трајних производа за широку потрошњу за 4,0% и интермедијарних производа за 3,3%.

У јуну 2021. године у односу на јун 2020. године календарски прилагођени промет капиталних производа већи је за 69,7%, интермедијарних производа за 41,0%, трајних производа за широку потрошњу за 11,6%, нетрајних производа за широку потрошњу за 1,1%, док је промет енергије мањи за 41,3%.

Презентација и интерпретација индекса промета у индустрији усклађена је са ЕУ прописима о краткорочним статистикама и препорукама о публикавању индекса промета индустрије. У складу с тим, промет индустрије се тумачи мјесечном стопом промјене израчунатом из десезонираних индекса и годишњом стопом промјене израчунатом из календарски прилагођених индекса. Овим је омогућено поређење података за Републику Српску са подацима које публикује EUROSTAT. Изворни индекси тј. индекси који нису десезонирани и календарски прилагођени, приказани су искључиво ради корисника података који су навикли на овакав начин приказивања, али се не тумаче.

Подаци дати у саопштењу добијени су на основу Мјесечног извјештаја индустрије (М КПС ИНД-1). Извјештај М КПС ИНД-1 подноси у узорак изабрана предузећа чија је претежна дјелатност, према важећој Класификацији дјелатности, разврстана у подручја: Вађење руда и камена (В) и Прерађивачка индустрија (С). Обухваћене су и индустријске јединице неиндустријских предузећа.

Приходи од продаје на домаћем тржишту представљају продају производа и услуга на подручју БиХ, док се приходима од продаје на иностраном тржишту сматра продаја ван подручја БиХ.

Десезонирање је извршено методом TRAMO-SEATS на мјесечној серији индекса, која почиње индексом за јануар 2010. године, за индустрију укупно и главне индустријске групе (ГИГ) на домаћем и иностраном тржишту. Продуковање серије индекса додавањем индекса за сваки наредни мјесец може, због карактеристика примјене методе десезонирања, проузроковати накнадне промјене већ објављених десезонираних и календарски прилагођених индекса.

Десезонирани индекси подразумевају да су подаци прилагођени за утицај сезоне и календарских дана.

Календарски прилагођени индекси подразумевају да су подаци прилагођени за календарске дане.

Детаљнија методолошка објашњења и дефиниције могу се пронаћи на [www.rzs.rs.ba](http://www.rzs.rs.ba).

Total seasonally adjusted industrial turnover in Republika Srpska in June 2021, compared to May 2021, increased by 3.7%. A comparison made based on domestic and non-domestic markets indicates that non-domestic industrial turnover increased by 6.6% and domestic industrial turnover increased by 0.6%.

In June 2021, compared to June 2020, total working-day adjusted industrial turnover in Republika Srpska increased by 25.9%. A comparison made based on domestic and non-domestic markets indicates that non-domestic industrial turnover increased by 32.8% and domestic industrial turnover increased by 18.7%.

In June 2021, compared to May 2021, total seasonally adjusted turnover of energy increased by 36.7%, of capital goods by 4.6%, of non-durable consumer goods by 4.2%, of durable consumer goods by 4.0% and of intermediate goods by 3.3%.

In June 2021, compared to June 2020, working-day adjusted turnover of capital goods increased by 69.7%, of intermediate goods by 41.0%, of durable consumer goods by 11.6% and turnover of non-durable consumer goods increased by 1.1%, while turnover of energy decreased by 41.3%.

The presentation and interpretation of industrial turnover indices is harmonised with the EU regulations referring to short-term statistics and recommendations for industrial turnover indices publishing. Accordingly, industrial turnover is interpreted through the monthly change rate calculated from seasonally adjusted indices and the annual change rate calculated from working-day adjusted indices. This allows for the comparison of data for Republika Srpska with data published by EUROSTAT. Original indices (indices which are not seasonally or working-day adjusted) are presented only because of users of data who are accustomed to this manner of presentation, but the data are not interpreted.

Data presented in this release were obtained through the "Monthly Report on Industry" (M KPS IND-1). The report M KPS IND-1 is submitted by sample enterprises whose principal activity, according to the current Classification of Economic Activities, is classified into the following sections: Mining and quarrying (B) and Manufacturing (C). Industrial units of non-industrial enterprises are covered as well.

Revenues from sales on domestic market are generated with sales of products and services in Bosnia and Herzegovina, while revenues from sales on non-domestic market refer to sales outside Bosnia and Herzegovina.

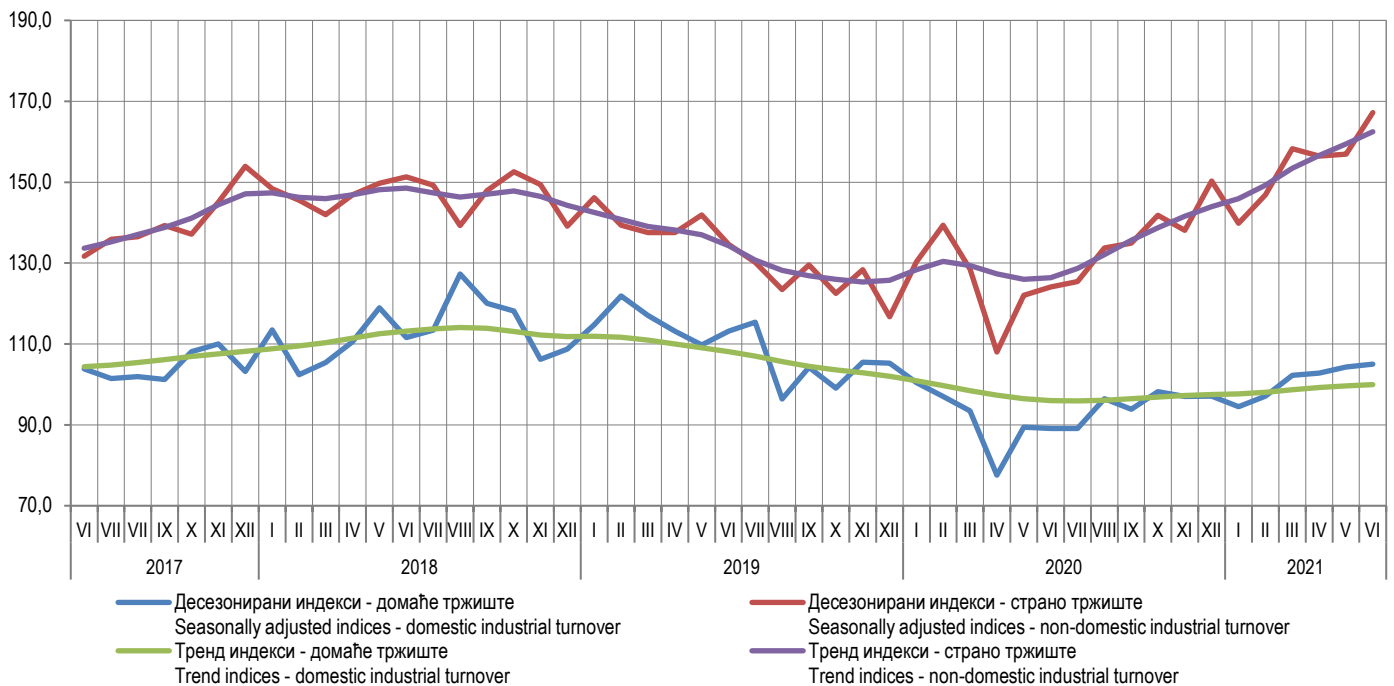
Seasonal adjustment has been performed using the TRAMO-SEATS method on the monthly index series beginning with the index from January 2010, for total industry and for main industrial groupings (MIGs) on domestic and non-domestic markets. Due to the character of the implemented seasonal adjustment method, the extension of index series by adding new monthly observations for each following month can cause subsequent corrections of already published seasonally and working-day adjusted indices.

Seasonally adjusted indices indicate that data are adjusted for both seasonal and working-day effects.

Working day adjusted indices indicate that data are adjusted only for working-day effects.

Detailed methodological explanations and definitions are published on the website [www.rzs.rs.ba](http://www.rzs.rs.ba).

<sup>1)</sup> Претходни подаци подложни су промјенама. Коначни подаци биће доступни на дан објављивања саопштења за наредни мјесец. Preliminary data may be subject to change. Final data are going to be available once the release for the following month is published.



Графикон 1. Индекси промета индустрије, јун 2017 – јун 2021. (2015=100)  
Graph 1. Industrial turnover indices, June 2017– June 2021 (2015=100)

1. ПРОМЕТ ИНДУСТРИЈЕ – МЈЕСЕЧНЕ СТОПЕ ПРОМЈЕНА ИЗРАЧУНАТЕ ИЗ ДЕСЕЗОНИРАНИХ ИНДЕКСА, ЈУН 2021.  
INDUSTRIAL TURNOVER – MONTH-ON-MONTH CHANGE RATES CALCULATED ON THE BASIS OF SEASONALLY ADJUSTED INDICES, JUNE 2021

	I 2021 XII 2020	II 2021 I 2021	III 2021 II 2021	IV 2021 III 2021	V 2021 IV 2021	VI 2021 V 2021	
ИНДУСТРИЈА УКУПНО	-4,9	4,0	6,6	-0,3	0,9	3,7	INDUSTRY TOTAL
ПРЕМА ГИГ <sup>2</sup> 2010							BY MIGs <sup>2</sup> 2010
AI Интермедијарни производи	-6,1	5,4	9,3	2,2	0,2	3,3	AI Intermediate goods
AE Енергија	71,1	-6,2	-17,0	-16,3	56,4	36,7	AE Energy
BB Капитални производи	-2,7	4,6	9,4	10,0	-1,9	4,6	BB Capital goods
CD Трајни производи за широку потрошњу	-18,8	11,2	3,6	-0,3	-5,7	4,0	CD Durable consumer goods
CN Нетрајни производи за широку потрошњу	-5,7	2,3	3,0	-1,8	-2,6	4,2	CN Non-durable consumer goods
ПРЕМА ТРЖИШТИМА							BY MARKETS
Домаће тржиште - Укупно	-2,7	2,8	5,3	0,5	1,5	0,6	Domestic industrial turnover - Total
Инострано тржиште - Укупно	-7,0	5,1	7,7	-1,2	0,3	6,6	Non-domestic industrial turnover - Total

2. ПРОМЕТ ИНДУСТРИЈЕ – ГОДИШЊЕ СТОПЕ ПРОМЈЕНА ИЗРАЧУНАТЕ ИЗ КАЛЕНДАРСКИ ПРИЛАГОЂЕНИХ ИНДЕКСА, ЈУН 2021.  
INDUSTRIAL TURNOVER – YEAR-ON-YEAR CHANGE RATES CALCULATED ON THE BASIS OF WORKING-DAY ADJUSTED INDICES, JUNE 2021

	I 2021 I 2020	II 2021 II 2020	III 2021 III 2020	IV 2021 IV 2020	V 2021 V 2020	VI 2021 VI 2020	I-VI 2021 I-VI 2020	
ИНДУСТРИЈА УКУПНО	-0,3	2,1	17,0	40,1	22,7	25,9	18,1	INDUSTRY TOTAL
ПРЕМА ГИГ <sup>2</sup> 2010								BY MIGs <sup>2</sup> 2010
AI Интермедијарни производи	1,8	8,5	29,1	41,6	38,6	41,0	27,5	AI Intermediate goods
AE Енергија	-49,0	-57,1	-81,5	-41,7	-50,9	-41,3	-62,3	AE Energy
BB Капитални производи	12,2	10,7	54,5	92,9	45,8	69,7	46,4	BB Capital goods
CD Трајни производи за широку потрошњу	7,6	19,4	52,7	188,6	42,7	11,6	39,6	C Durable consumer goods
CN Нетрајни производи за широку потрошњу	-3,7	-6,9	-1,7	18,9	-1,7	1,1	0,4	CN Non-durable consumer goods
ПРЕМА ТРЖИШТИМА								BY MARKETS
Домаће тржиште - Укупно	-8,6	-1,6	11,3	34,7	17,2	18,7	12,5	Domestic industrial turnover – Total
Инострано тржиште - Укупно	7,8	5,5	22,6	45,4	28,1	32,8	23,4	Non-domestic industrial turnover - Total

3. ИЗВОРНИ ИНДЕКСИ ПРОМЕТА ИНДУСТРИЈЕ – УКУПНО, ПРЕМА ГИГ 2010 И ПРЕМА ТРЖИШТИМА  
ORIGINAL INDUSTRIAL TURNOVER INDICES – TOTAL, BY MIGs 2010 AND BY MARKETS

Ø2020=100

	Структура Structure	$\frac{VI\ 2021}{\varnothing\ 2020}$	$\frac{VI\ 2021}{VI\ 2020}$	$\frac{I-VI\ 2021}{I-VI\ 2020}$	
ИНДУСТРИЈА УКУПНО	100,00	127,8	125,5	118,6	INDUSTRY TOTAL
ПРЕМА ГИГ <sup>2)</sup> 2010					BY MIGs <sup>2)</sup> 2010
AI Интермедијарни производи	52,23	139,4	141,1	127,2	AI Intermediate goods
AE Енергија	3,23	52,1	58,4	37,4	AE Energy
BB Капитални производи	9,41	163,4	169,7	146,3	BB Capital goods
CD Трајни производи за широку потрошњу	5,35	117,9	110,3	138,6	CD Durable consumer goods
CN Нетрајни производи за широку потрошњу	29,78	106,3	98,8	100,9	CN Non-durable consumer goods
ПРЕМА ТРЖИШТИМА					BY MARKETS
Домаће тржиште - Укупно	49,08	118,4	118,7	112,5	Domestic industrial turnover - Total
Инострано тржиште - Укупно	50,92	137,0	132,4	124,9	Non-domestic industrial turnover - Total

<sup>2)</sup> Главне индустријске групе дефинисане на основу економске намјене производа  
Main industrial groupings defined in accordance with economic purpose of products

Припрема саопштења: Андреа Ерак-Латиновић  
e-mail: andrea.erak@rzs.rs.ba

Prepared by: Andrea Erak-Latinović  
e-mail: andrea.erak@rzs.rs.ba

Издаје Републички завод за статистику, Република Српска, Бања Лука, Вељка Млађеновића 12д – Тел. +387 51 332 700 – в. д. директора Радосав Савановић, главни уредник – Излази мјесечно – Саопштење је објављено на Интернету на адреси: www.rzs.rs.ba – Е-mail: stat@rzs.rs.ba – Приликом коришћења података обавезно навести извор

Published by Republika Srpska Institute of Statistics, Banja Luka, Veljka Mladenovića 12d – Tel. +387 51 332 700 – Acting Director Radosav Savanović, Editor in chief – Monthly periodicity – Release is available on the Internet at: www.rzs.rs.ba – E-mail: stat@rzs.rs.ba – These data can be used provided the source is acknowledged