



ИНДЕКСИ ПРОМЕТА ИНДУСТРИЈЕ INDUSTRIAL TURNOVER INDEX

Укупни десезонирани промет индустрије у Републици Српској у јануару 2023. године, у поређењу са децембром 2022. године, мањи је за 3,2%. Ако упоредимо промет на домаћем и иностраном тржишту у истом периоду, на домаћем тржишту забиљежен је раст од 0,8%, док је на иностраном тржишту забиљежен пад од 6,4%.

У јануару 2023. године, у поређењу са јануаром 2022. године, укупни календарски прилагођени промет индустрије у Републици Српској биљежи раст од 13,8%. Ако упоредимо промет на домаћем и иностраном тржишту у истом периоду, на домаћем тржишту остварен је раст од 21,2% и на иностраном тржишту раст од 7,8%.

У јануару 2023. године у односу на децембар 2022. године укупни десезонирани промет енергије већи је за 20,2% и нетрајних производа за широку потрошњу за 1,7%, док је промет интермедијарних производа мањи за 2,8%, промет трајних производа за широку потрошњу за 6,4% и промет капиталних производа за 10,9%.

У јануару 2023. године у односу на јануар 2022. године календарски прилагођени промет енергије већи је за 111,6%, капиталних производа за 31,6%, нетрајних производа за широку потрошњу за 31,0%, трајних производа за широку потрошњу за 3,5% и интермедијарних производа за 1,0%.

Презентација и интерпретација индекса промета у индустрији усклађена је са ЕУ прописима о краткорочним статистикама и препорукама о публикацији индекса промета индустрије. У складу с тим, промет индустрије се тумачи мјесечном стопом промјене израчунатом из десезонираних индекса и годишњом стопом промјене израчунатом из календарски прилагођених индекса. Овим је омогућено поређење података за Републику Српску са подацима које публикује EUROSTAT. Изворни индекси тј. индекси који нису десезонирани и календарски прилагођени, приказани су искључиво ради корисника података који су навикли на овакав начин приказивања, али се не тумаче.

Подаци дати у саопштењу добијени су на основу Мјесечног извјештаја индустрије (М КПС ИНД-1). Извјештај М КПС ИНД-1 подноси у узорак изабрана предузећа чија је претежна дјелатност, према важећој Класификацији дјелатности, разврстана у подручја: (В) Вађење руда и камена и (С) Прерађивачка индустрија. Обухваћене су и индустријске јединице неиндустријских предузећа.

Приходи од продаје на домаћем тржишту представљају продају производа и услуга на подручју БиХ, док се приходима од продаје на иностраном тржишту сматра продаја ван подручја БиХ.

Десезонирање је извршено методом TRAMO-SEATS у JDEMETRA+ 2.2.3 окружењу на мјесечној серији индекса, која почиње индексом за јануар 2010. године, за индустрију укупно и главне индустријске групе (ГИГ) на домаћем и иностраном тржишту. Продужавање серије индекса додавањем индекса за сваки наредни мјесец може, због карактеристика примјене методе десезонирања, проузроковати накнадне промјене већ објављених десезонираних и календарски прилагођених индекса.

Десезонирани индекси подразумевају да су подаци прилагођени за утицај сезоне и календарских дана.

Календарски прилагођени индекси подразумевају да су подаци прилагођени за календарске дане.

Детаљнија методолошка објашњења и дефиниције могу се пронаћи на www.rzs.rs.ba.

¹⁾ Претходни подаци подложни су промјенама. Коначни подаци биће доступни на дан објављивања саопштења за наредни мјесец. Preliminary data may be subject to change. Final data are going to be available once the release for the following month is published.

Total seasonally adjusted industrial turnover in Republika Srpska in January 2023, compared to December 2022, decreased by 3.2%. A comparison made based on domestic and non-domestic markets indicates that domestic industrial turnover increased by 0.8%, while non-domestic industrial turnover decreased by 6.4%.

In January 2023, compared to January 2022, total working-day adjusted industrial turnover in Republika Srpska increased by 13.8%. A comparison made based on domestic and non-domestic markets indicates that domestic industrial turnover increased by 21.2% and non-domestic industrial turnover increased by 7.8%.

In January 2023, compared to December 2022, total seasonally-adjusted turnover of energy increased by 20.2% and turnover of non-durable consumer goods increased by 1.7%, while turnover of intermediate goods decreased by 2.8%, of durable consumer goods by 6.4% and of capital goods by 10.9%.

In January 2023, compared to January 2022, working-day adjusted turnover of energy increased by 111.6%, of capital goods by 31.6%, of non-durable consumer goods by 31.0%, of durable consumer goods by 3.5% and turnover of intermediate goods increased by 1.0%.

The presentation and interpretation of industrial turnover indices is harmonised with the EU regulations referring to short-term statistics and recommendations for industrial turnover indices publishing. Accordingly, industrial turnover is interpreted through the monthly change rate calculated from seasonally adjusted indices and the annual change rate calculated from working-day adjusted indices. This allows for the comparison of data for Republika Srpska with data published by EUROSTAT. Original indices (indices which are not seasonally or working-day adjusted) are presented only because of users of data who are accustomed to this manner of presentation, but the data are not interpreted.

Data presented in this release were obtained through the "Monthly Report on Industry" (M KPS IND-1). The report M KPS IND-1 is submitted by sample enterprises whose principal activity, according to the current Classification of Economic Activities, is classified into the following sections: (B) Mining and quarrying and (C) Manufacturing. Industrial units of non-industrial enterprises are covered as well.

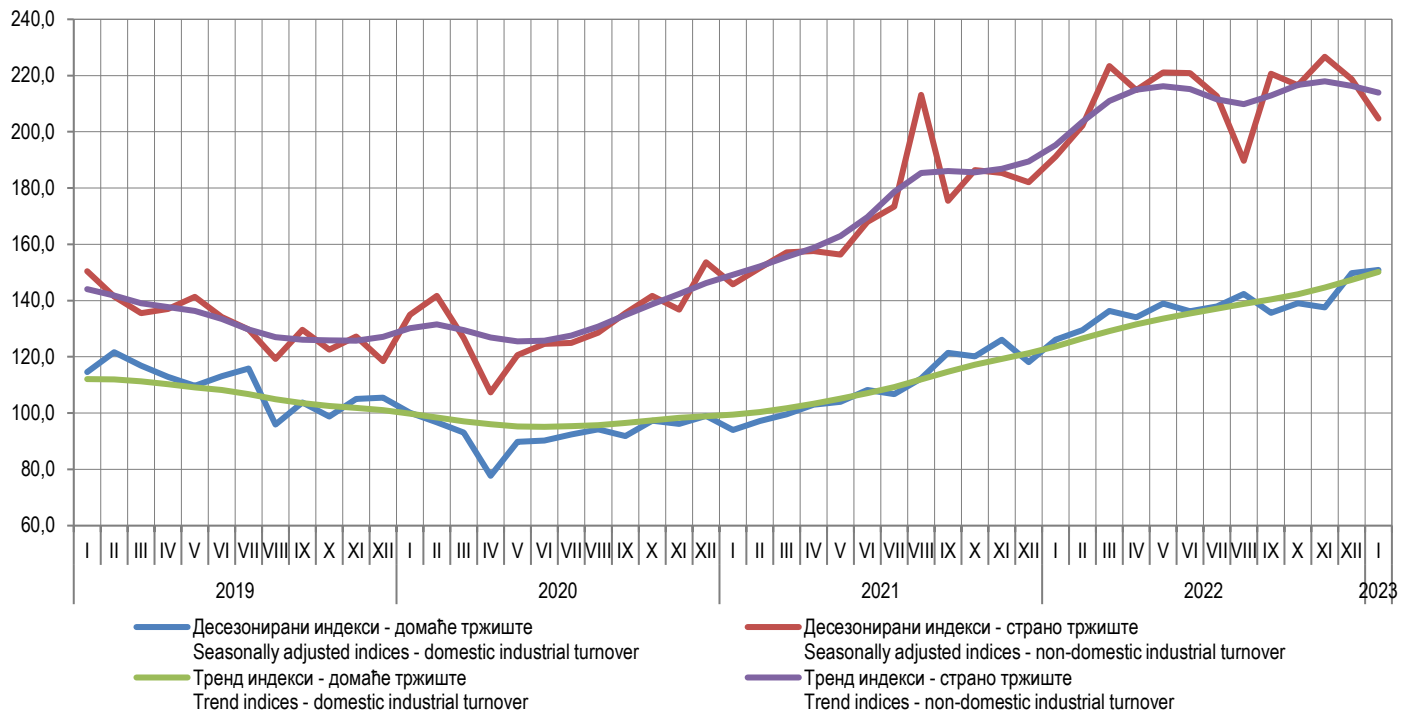
Revenues from sales on domestic market are generated with sales of products and services in Bosnia and Herzegovina, while revenues from sales on non-domestic market refer to sales outside Bosnia and Herzegovina.

Seasonal adjustment has been performed using the TRAMO-SEATS method in the JDEMETRA+2.2.3 environment on the monthly index series beginning with the index from January 2010, for total industry and for main industrial groupings (MIGs) on domestic and non-domestic markets. Due to the character of the implemented seasonal adjustment method, the extension of index series by adding new monthly observations for each following month can cause subsequent corrections of already published seasonally and working-day adjusted indices.

Seasonally adjusted indices indicate that data are adjusted for both seasonal and working-day effects.

Working day adjusted indices indicate that data are adjusted only for working-day effects.

Detailed methodological explanations and definitions are published on the website www.rzs.rs.ba.



Графикон 1. Индекси промета индустрије, јануар 2019 – јануар 2023. (2015=100)
Graph 1. Industrial turnover indices, January 2019 – January 2023 (2015=100)

1. ПРОМЕТ ИНДУСТРИЈЕ – МЈЕСЕЧНЕ СТОПЕ ПРОМЈЕНА ИЗРАЧУНАТЕ ИЗ ДЕСЕЗОНИРАНИХ ИНДЕКСА, ЈАНУАР 2023.
INDUSTRIAL TURNOVER – MONTH-ON-MONTH CHANGE RATES CALCULATED ON THE BASIS OF SEASONALLY ADJUSTED INDICES, JANUARY 2023

	VIII 2022 VII 2022	IX 2022 VIII 2022	X 2022 IX 2022	XI 2022 X 2022	XII 2022 XI 2022	I 2023 XII 2022	
ИНДУСТРИЈА УКУПНО	-4,4	6,8	0,1	2,1	2,0	-3,2	INDUSTRY TOTAL
ПРЕМА ГИГ ²⁾ 2010							BY MIGs ¹⁾ 2010
AI Интермедијарни производи	4,3	-2,2	-1,1	2,3	0,4	-2,8	AI Intermediate goods
AE Енергија	32,6	3,4	8,1	1,3	4,8	20,2	AE Energy
BB Капитални производи	1,3	14,2	-1,6	-3,7	13,0	-10,9	BB Capital goods
CD Трајни производи за широку потрошњу	-11,5	12,6	-7,0	8,9	-3,2	-6,4	CD Durable consumer goods
CN Нетрајни производи за широку	-1,2	2,7	4,8	-0,1	-0,5	1,7	CN Non-durable consumer goods
ПРЕМА ТРЖИШТИМА							BY MARKETS
Домаће тржиште - Укупно	3,3	-4,7	2,5	-1,0	8,8	0,8	Domestic industrial turnover - Total
Инострано тржиште- Укупно	-10,8	16,3	-1,9	4,7	-3,5	-6,4	Non-domestic industrial turnover - Total

2. ПРОМЕТ ИНДУСТРИЈЕ – ГОДИШЊЕ СТОПЕ ПРОМЈЕНА ИЗРАЧУНАТЕ ИЗ КАЛЕНДАРСКИ ПРИЛАГОЂЕНИХ ИНДЕКСА, ЈАНУАР 2023.
INDUSTRIAL TURNOVER – YEAR-ON-YEAR CHANGE RATES CALCULATED ON THE BASIS OF WORKING-DAY ADJUSTED INDICES, JANUARY 2023

	VIII 2022 VIII 2021	IX 2022 IX 2021	X 2022 X 2021	XI 2022 XI 2021	XII 2022 XII 2021	I 2023 I 2022	
ИНДУСТРИЈА УКУПНО	6,4	17,6	13,9	14,0	23,2	13,8	INDUSTRY TOTAL
ПРЕМА ГИГ ²⁾ 2010							BY MIGs ¹⁾ 2010
AI Интермедијарни производи	29,9	15,5	13,1	9,8	13,3	1,0	AI Intermediate goods
AE Енергија	18,4	5,0	5,0	3,3	75,4	111,6	AE Energy
BB Капитални производи	12,7	66,4	20,0	32,1	53,1	31,6	BB Capital goods
CD Трајни производи за широку потрошњу	-2,9	7,2	-1,3	7,1	-1,4	3,5	CD Durable consumer goods
CN Нетрајни производи за широку потрошњу	-7,3	24,6	38,7	31,0	28,8	31,0	CN Non-durable consumer goods
ПРЕМА ТРЖИШТИМА							BY MARKETS
Домаће тржиште - Укупно	29,3	9,1	12,2	4,5	25,5	21,2	Domestic industrial turnover - Total
Инострано тржиште - Укупно	-12,3	24,6	15,2	21,7	21,3	7,8	Non-domestic industrial turnover - Total

3. ИЗВОРНИ ИНДЕКСИ ПРОМЕТА ИНДУСТРИЈЕ – УКУПНО, ПРЕМА ГИГ 2010 И ПРЕМА ТРЖИШТИМА
ORIGINAL INDUSTRIAL TURNOVER INDICES – TOTAL, BY MIGs 2010 AND BY MARKETS

Ø2022=100

	Структура Structure	I 2023 Ø 2022	I 2023 I 2022	
ИНДУСТРИЈА УКУПНО	100,00	77,2	113,0	INDUSTRY TOTAL
ПРЕМА ГИГ ²⁾ 2010				BY MIGs ²⁾ 2010
AI Интермедијарни производи	56,57	72,1	100,7	AI Intermediate goods
AE Енергија	3,15	101,2	203,7	AE Energy
BB Капитални производи	11,56	71,0	130,1	BB Capital goods
CD Трајни производи за широку потрошњу	4,22	74,3	94,1	CD Durable consumer goods
CN Нетрајни производи за широку потрошњу	24,50	89,3	131,7	CN Non-durable consumer goods
ПРЕМА ТРЖИШТИМА				BY MARKETS
Домаће тржиште - Укупно	45,00	73,5	121,2	Domestic industrial turnover - Total
Инострано тржиште - Укупно	55,00	80,3	108,3	Non-domestic industrial turnover - Total

²⁾ Главне индустријске групе дефинисане на основу економске намјене производа.
Main industrial groupings defined in accordance with economic purpose of products.

Саопштење припремила: Андреа Ерак-Латиновић
e-mail: andrea.erak@rzs.rs.ba

Издаје Републички завод за статистику, Република Српска, Бања Лука, Вељка Млађеновића 12д – Тел. +387 51 332 700 – директор Дарко Милуновић, главни уредник – Излази мјесечно – Саопштење је објављено на Интернету на адреси: www.rzs.rs.ba – Е-mail: stat@rzs.rs.ba – Приликом коришћења података обавезно навести извор

Prepared by: Andrea Erak-Latinović
e-mail: andrea.erak@rzs.rs.ba

Published by Republika Srpska Institute of Statistics, Banja Luka, Vladike Platona bb – Tel. +387 51 332 700 – Director Darko Milunović, Editor in chief – Monthly periodicity – Release is available on the Internet at: www.rzs.rs.ba – E-mail: stat@rzs.rs.ba – These data can be used provided the source is acknowledged