

ОСНОВНЕ ШКОЛЕ ПО ОПШТИНАМА BASIC SCHOOLS BY MUNICIPALITY

На крају школске 2008/2009. године, у 779 основних школа, од чега су 753 редовне и 26 школа за дјецу са посебним потребама, било је 112 888 ученика. У односу на крај школске 2007/2008. године, број ученика је мањи за 2 127 или 1,85%.

Однос броја наставног особља и ученика је 1:13,9.

У току 2008/2009. године, мјесто похађања школе промијенило је 940 ученика, а 45 ученика је напустило школовање, најчешће из социјалних разлога.

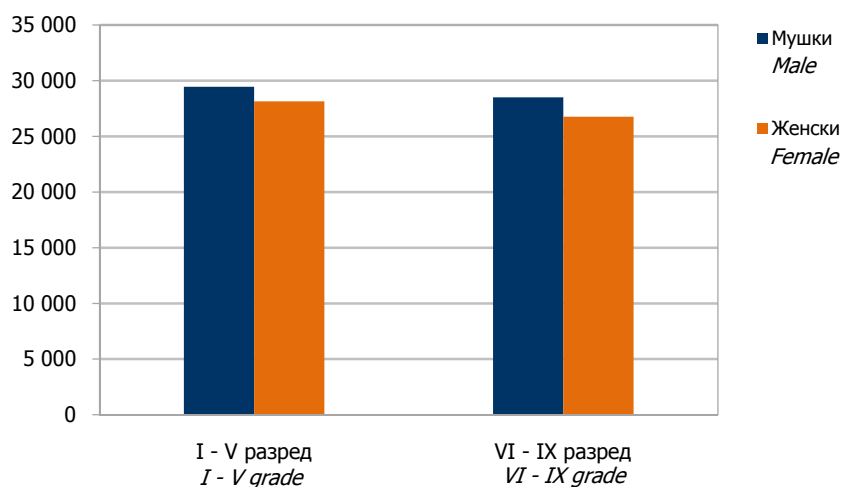
At the end of the school year 2008/2009, there were 112 888 pupils in 779 basic schools, of which 753 regular and 26 schools for children with special needs. In comparison with the end of the school year 2007/2008, number of pupils is less for 2 127 or 1.85%.

The ratio between the number of teaching staff and pupils is 1:13.9.

During 2008/2009, 940 pupils changed the place of schooling, and 45 pupils discontinued their schooling, most often for social reasons.

Табела 1. Ученици основних школа на крају школске 2008/2009. године
Table 1. Basic school pupils at the end of the school year 2008/2009

	Број школа Number of schools	Ученици Pupils						Ученици који су завршили школу Pupils who completed school		
		укупно total			ученице girls			свега all	ученице girls	
		свега all	I - V разред I - V grade	VI - IX разред VI - IX grade	свега all	I - V разред I - V grade	VI - IX разред VI - IX grade			
Основне школе - укупно	779	112 888	57 598	55 290	54 921	28 145	26 776	14 875	7 272	Basic schools - total
Редовне основне школе	753	112 440	57 360	55 080	54 750	28 050	26 700	14 813	7 250	Regular basic schools
Основне школе за дјецу са посебним потребама	26	448	238	210	171	95	76	62	22	Basic schools for children with special needs



Графика 1. Ученици основних школа према полу на крају школске 2008/2009. године
Graph 1. Basic school pupils by sex at the end of the school year 2008/2009

Табела 2. Ученици редовних основних школа који су у току школске 2008/2009. године промијенили мјесто похађања школе
Table 2. Pupils of regular basic schools who changed the place of schooling during the school year 2008/2009

	Укупно <i>Total</i>	Промијенили школу и отишли у <i>Changed school and went</i>				
		школу у другом мјесту у Републици Српској <i>in other school in Republika Srpska</i>	школу у Федерацији БиХ или Брчко дистрикту <i>in other school in Federation of BiH or Brčko District</i>	у иностранство <i>abroad</i>	непознато <i>unknown</i>	
УКУПНО	940	754	53	126	7	<i>TOTAL</i>
Ученице	420	332	28	57	3	<i>Girls</i>

Табела 3. Ученици редовних основних школа који су у току школске 2008/2009. године прекинули школовање
Table 3. Pupils of regular basic schools who discontinued schooling during the school year 2008/2009

	Укупно <i>Total</i>	Прекинули школовање због <i>Discontinued schooling because of</i>				
		лошег успјеха у школи <i>poor results in school</i>	из социјалних разлога <i>social reasons</i>	из економских разлога <i>economical reasons</i>	из личних разлога <i>personal reasons</i>	
УКУПНО	45	4	18	12	11	<i>TOTAL</i>
Ученице	22	2	7	8	5	<i>Girls</i>

Табела 4. Наставници и стручни сарадници основних школа на крају школске 2008/2009. године
Table 4. Basic school teachers and assistants at the end of the school year 2008/2009

	Укупно <i>Total</i>		Са пуним радним временом <i>Working full time</i>				Са непуним радним временом <i>Working part time</i>				ФТЕ - Еквивалент пуне запослености ¹⁾ <i>FTE - Full-time equivalent employment¹⁾</i>	
			на неодређено вријеме <i>on permanent basis</i>		на одређено вријеме <i>on temporary basis</i>		на неодређено вријеме <i>on permanent basis</i>		на одређено вријеме <i>on temporary basis</i>			
	свега <i>all</i>	жене <i>females</i>	свега <i>all</i>	жене <i>females</i>	свега <i>all</i>	жене <i>females</i>	свега <i>all</i>	жене <i>females</i>	свега <i>all</i>	жене <i>females</i>		
Наставници	8 141	5 577	6 445	4 545	700	529	585	309	411	194	7 591,2	<i>Teachers</i>
Сарадници	437	372	390	331	30	25	12	11	5	5	428,6	<i>Assistants</i>

¹⁾ Број наставника приказан еквивалентом пуне запослености одговарао би стварном броју физичких особа
Number of teachers shown with the Full-time equivalent would correspond to the real number of physical persons

Табела 5. Ученици основних школа по општинама на крају школске 2008/2009. године
Table 5. Basic school pupils by municipality at the end of the school year 2008/2009

	Број школа <i>Number of schools</i>	Ученици <i>Pupils</i>						Ученици који су завршили школу <i>Pupils who completed school</i>		Наставно особље <i>Teaching staff</i>		
		укупно <i>total</i>			ученице <i>girls</i>			свега <i>all</i>	ученице <i>girls</i>	свега <i>all</i>	жене <i>female</i>	
		свега <i>all</i>	I - V разред <i>I - V grade</i>	VI - IX разред <i>VI - IX grade</i>	свега <i>all</i>	I - V разред <i>I - V grade</i>	VI - IX разред <i>VI - IX grade</i>					
УКУПНО	779	112 888	57 598	55 290	54 921	28 145	26 776	14 875	7 272	8 141	5 577	TOTAL
Бања Лука	63	16 944	8 805	8 139	8 210	4 285	3 925	2 181	1 081	1 194	876	Banja Luka
Берковићи	5	212	133	79	97	57	40	25	13	23	13	Berkovići
Бијељина	47	10 059	5 284	4 775	4 887	2 583	2 304	1 284	610	626	452	Bijeljina
Билећа	7	1 323	661	662	633	351	282	171	66	98	65	Bileća
Братунац	16	1 632	805	827	794	400	394	197	94	141	93	Bratunac
Брод	7	1 366	691	675	667	336	331	175	93	96	65	Brod
Вишеград	6	991	513	478	478	246	232	140	67	64	48	Višegrad
Власеница	4	914	443	471	449	207	242	117	64	58	38	Vlasenica
Вукосавље	4	392	225	167	193	114	79	44	23	30	23	Vukosavlje
Гацко	8	1 137	556	581	533	242	291	162	82	72	48	Gacko
Градишка	36	4 887	2 446	2 441	2 430	1 228	1 202	658	339	320	236	Gradiška
Дервента	24	2 651	1 355	1 296	1 280	668	612	342	172	211	136	Derвента
Добој	46	6 376	3 286	3 090	3 090	1 548	1 542	723	357	415	291	Doboj
Доњи Жабар	3	261	179	82	134	93	41	21	11	29	15	Donji Žabar
Зворник	27	4 580	2 367	2 213	2 243	1 193	1 050	607	284	299	206	Zvornik
Источна Илиџа	3	1 241	637	604	605	314	291	178	89	78	60	Istočna Ilidža
Источни Стари Град	3	28	28	-	11	11	-	-	-	4	3	Istočni Stari Grad
Источно Ново Сарајево	4	1 034	536	498	518	284	234	137	64	63	48	Istočno Novo Sarajevo
Језеро	1	152	76	76	71	30	41	20	9	21	12	Jezero
Калиновик	1	148	71	77	91	49	42	28	17	16	8	Kalinovik
Кнежево	16	1 184	608	576	593	311	282	136	64	111	68	Kneževo
Козарска Дубица	12	1 888	941	947	916	460	456	259	136	146	105	Kozarska Dubica
Костајница	3	444	218	226	219	111	108	64	27	31	18	Kostajnica
Котор Варош	15	2 147	1 124	1 023	1 021	532	489	280	139	147	85	Kotor Varoš
Крупа на Уни	5	133	85	48	70	46	24	15	6	28	10	Krupa na Uni
Купрес	1	17	17	-	6	6	-	-	-	2	2	Kupres
Лакташи	9	3 698	1 873	1 825	1 784	897	887	522	275	204	150	Laktaši
Лопаре	18	1 120	625	495	549	301	248	115	51	98	67	Lopare
Љубиње	1	360	176	184	180	83	97	44	26	26	22	Ljubinje
Милићи	6	797	381	416	372	181	191	120	57	47	33	Milici
Модрича	21	2 541	1 313	1 228	1 242	619	623	338	183	176	122	Modriča
Мркоњић Град	17	1 752	907	845	864	482	382	239	111	158	104	Mrkonjić Grad
Невесинје	13	1 363	728	635	675	361	314	194	104	99	66	Nevesinje
Нови Град	26	2 500	1 245	1 255	1 174	585	589	359	177	175	123	Novi Grad
Ново Горажде	2	96	49	47	45	23	22	7	4	11	4	Novo Goražde
Осмаци	3	354	176	178	179	95	84	47	27	26	15	Osmaci
Оштра Лука	8	395	200	195	183	93	90	62	33	64	32	Oštra Luka
Пале	7	2 035	1 006	1 029	978	469	509	282	147	131	96	Pale
Пелагићево	4	407	210	197	207	107	100	53	29	26	17	Pelagićevo
Петровац	1	66	41	25	29	20	9	13	5	9	5	Petrovac

Табела 5. Ученици основних школа по општинама на крају школске 2008/2009. године - наставак
Table 5. Basic school pupils by municipality at the end of the school year 2008/2009 - continued

	Број школа Number of schools	Ученици Pupils						Ученици који су завршили школу Pupils who completed school		Наставно особље Teaching staff		
		укупно total			ученице girls			свега all	ученице girls	свега all	жене female	
		свега all	I - V разред I - V grade	VI - IX разред VI - IX grade	свега all	I - V разред I - V grade	VI - IX разред VI - IX grade					
Петрово	7	548	285	263	263	144	119	69	29	52	40	Petrovo
Приједор	53	7 007	3 425	3 582	3 431	1 704	1 727	977	479	551	390	Prijedor
Прњавор	34	3 939	2 016	1 923	1 892	980	912	478	223	297	192	Prnjavor
Рибник	11	578	334	244	294	170	124	76	35	61	35	Ribnik
Рогатица	7	962	461	501	466	225	241	158	82	73	47	Rogatica
Рудо	9	550	277	273	262	130	132	73	30	72	46	Rudo
Соколац	4	1 106	551	555	536	272	264	146	63	57	41	Sokolac
Србац	20	1 728	862	866	830	413	417	232	128	139	104	Srbac
Сребреница	13	588	295	293	283	140	143	66	29	59	40	Srebrenica
Теслић	36	4 193	2 075	2 118	2 069	1 024	1 045	521	235	307	208	Teslić
Требиње	9	2 932	1 497	1 435	1 420	734	686	386	181	189	149	Trebinje
Трново	2	99	48	51	52	21	31	17	8	13	8	Trnovo
Угљевик	15	1 492	757	735	704	368	336	191	85	124	77	Ugljevik
Фоча	12	1 685	845	840	841	434	407	246	104	123	67	Foča
Хан Пијесак	1	312	139	173	180	72	108	55	35	21	11	Han Pijesak
Чајниче	5	458	229	229	210	94	116	68	34	37	22	Čajniče
Челинац	18	1 779	842	937	859	398	461	260	124	137	86	Čelinac
Шамац	10	1 539	748	791	762	355	407	221	110	118	61	Šamac
Шековићи	4	720	342	378	362	167	195	114	52	45	27	Šekovići
Шипово	6	1 048	550	498	505	279	226	162	70	93	46	Šipovo

МЕТОДОЛОШКЕ НАПОМЕНЕ

Подаци у овом Саопштењу добијени су на основу Годишњег извјештаја за основне школе на крају школске 2008/2009. године (обрасци ШО-Р/К и ШО-С/К).

Школом се у статистици образовања сматра васпитно-образовна установа у којој се остваривањем наставног плана и програма, прописаног у складу са законом, стиче основно образовање и васпитање. Као школе, приказана су и подручна одјељења која су кадровски и програмом повезана, али просторно измјештена од матичних - централних школа. Исто тако, као школе приказане су и школе за дјецу са посебним образовним потребама.

NOTES ON METHODOLOGY

Data in this Release are obtained on the basis of the Annual report for basic schools at the end of the school year 2008/2009 (forms ŠO-R/K and ŠO-S/K).

In education statistics, a school is considered an institution for education and upbringing in which a basic education and upbringing is acquired through realisation of teaching plan and programme prescribed according to the law. Regional units, connected to the parent - central schools in respect to human resources and programme but territorially displaced from them, are also shown as schools. Schools for children with special needs are also shown as schools.

Саопштење припремила: Нена Чеко

Издаје и штампа Републички завод за статистику, Република Српска, Бања Лука, Вељка Млађеновића 12д - Тел. +387 51 332 701 - Др Радмила Чичковић, директор - Тираж 10 - Излази годишње - Саопштење је објављено и на Интернету на адреси: www.rzs.rs.ba - E-mail: stat@rzs.rs.ba - **Приликом коришћења података обавезно навести извор**

Prepared by: Nena Čeko

Edited, published and printed by Republika Srpska Institute of Statistics, Banja Luka, Veljka Mladenovića 12d - Tel. +387 51 332 701 - Dr Radmila Čičković, Director General - Total print run copies 10 - Annual periodicity - Release is available on the Internet at: www.rzs.rs.ba - E-mail: stat@rzs.rs.ba - **These data can be used provided the source is acknowledged**