

ПРОИЗВОДЊА, ПРОДАЈА И ЗАЛИХЕ ШУМСКИХ СОРТИМЕНАТА У ДРЖАВНИМ ШУМАМА, АПРИЛ 2009. ГОДИНЕ
PRODUCTION, SALE AND STOCKS OF FOREST ASSORTMENTS IN STATE FORESTS, APRIL 2009

Подаци о производњи, продаји и залихама шумских сортимената добијени су на основу Мјесечног извјештаја о производњи шумских сортимената (ШУМ-22). Овим извјештајем су обухваћена сва предузећа из области шумарства која се баве сталном производњом шумских сортимената из шума у државној својини, без обзира да ли им је производња шумских сортимената претежна дјелатност. Од 2002. године подаци о производњи шумских сортимената прикупљају се према Номенклатури производа и услуга шумарства, а која је припремљена на основу Листе карактеристичних дјелатности шумарства коју је израдио EUROSTAT – Статистичка канцеларија Европске Комисије и објавио као саставни дио Приручника за економске рачуне пољопривреде и шумарства, крајем 1997. године.

Производња шумских сортимената у априлу 2009. године у односу на април 2008. године је мања за 4,8 %.

Продаја шумских сортимената у априлу 2009. године у односу на април 2008. године је већа за 5,2 %.

Производња шумских сортимената у периоду јануар – април 2009. у односу на исти период 2008. године је мања за 20,5 %.

Продаја шумских сортимената у периоду јануар – април 2009. у односу на исти период 2008. године је мања за 24,8 %.

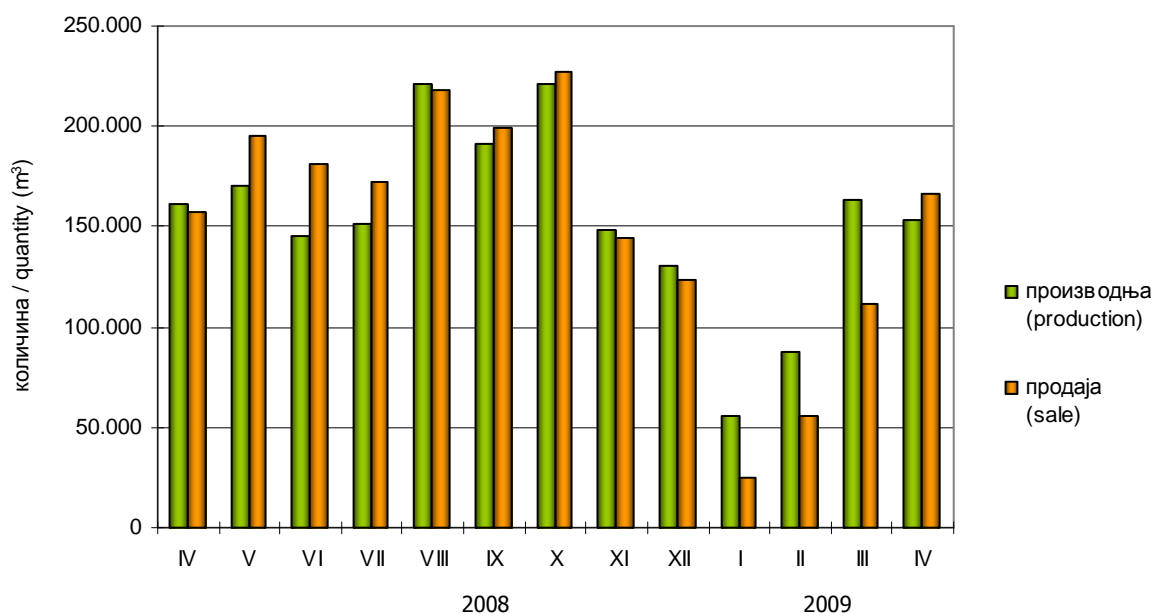
Data on production, sale and stocks of forest assortments are based on the Monthly report on production of the forest assortments (SUM-22). This report is submitted by all enterprises from the forestry sector producing forest assortments in state forests permanently, regardless if the production of forest assortments is a main activity. The production of forest assortments from the beginning of 2002 has been collected according to the Nomenclature of forestry products and services, which is in accordance with the List of characteristic activities of the forestry industry, prepared by Eurostat – Statistical Office of the European Communities, published as an integral part of the Manual on Economic Accounts Agriculture and Forestry, at the end of 1997.

Production of forest assortments in April 2009 compared to April 2008 was 4.8 % lower.

Sale of forest assortments in April 2009 compared to April 2008 was 5.2 % higher.

Production of forest assortments in period January - April 2009 compared to the same period of the previous year was 20.5 % lower.

Sale of forest assortments in period January - April 2009 compared to the same period of the previous year was 24.8% lower.



Графикон 1. Производња и продаја шумских сортимената у државним шумама по мјесецима
 Graph 1. Production and sale of forest assortments in state forests by months

1. Производња, продаја и залихе шумских сортимената у државним шумама
Production, sale and stocks of forest assortments in state forests

	Производња				Продаја				Залихе IV Stocks IV 2009	in m ³
	Production				Sale					
	IV		I – IV		IV		I – IV			
	2008	2009	2008	2009	2008	2009	2008	2009		
УКУПНО	161 629	153 856	579 660	460 859	157 867	166 077	477 095	358 893	281 505	TOTAL
ЧЕТИНАРИ	70 600	47 543	236 364	175 123	71 745	59 989	198 339	115 423	113 958	CONIFERS
Трупци четинара	57 021	36 452	193 930	143 098	58 775	47 878	164 224	93 552	84 721	Logs, coniferous
Рудничко дрво четинара	3 788	3 061	11 567	10 137	3 511	3 112	9 735	6 375	8 056	Pitprops, coniferous
Остало дуго дрво четинара ¹⁾	402	431	1 657	1 196	452	594	1 752	1 179	502	Other long coniferous wood ¹⁾
Просторно дрво четинара ²⁾	9 179	7 561	28 068	20 609	8 797	8 367	21 486	14 234	20 679	Cord coniferous wood ²⁾
Огрјевно дрво четинара	210	38	1 142	83	210	38	1 142	83	-	Coniferous firewood
Остало грубо обрађено дрво четинара ⁴⁾	-	-	-	-	-	-	-	-	-	Other roughly worked coniferous wood ⁴⁾
ЛИШЋАРИ	91 029	106 313	343 296	285 736	86 122	106 088	278 756	243 470	167 547	BROADLEAF
Трупци лишћара	34 678	35 338	132 916	98 088	32 305	37 038	115 198	92 005	41 074	Logs, broadleaf
Рудничко дрво лишћара	137	119	703	511	101	128	660	275	422	Pitprops, broadleaf
Остало дуго дрво лишћара ¹⁾	1 117	1 681	2 940	5 383	427	1 708	2 719	3 980	2 763	Other long broadleaf wood ¹⁾
Просторно дрво лишћара ²⁾	8 889	10 032	27 412	25 364	7 775	12 391	23 588	25 658	12 207	Cord broadleaf wood ²⁾
Огрјевно дрво лишћара ³⁾	46 183	59 074	179 258	156 266	45 489	54 754	136 524	121 428	111 081	Broadleaf firewood ³⁾
Остало грубо обрађено дрво лишћара ⁴⁾	25	69	67	124	25	69	67	124	-	Other roughly worked broadleaf wood ⁴⁾

¹⁾ Обухвата дрво погодно за мех. прераду, стубове за ЕЛ И ТТ и остало обло дрво.

²⁾ Обухвата дрво за дрвене плоче, целулозно и танинско дрво погодно за хемијску прераду (обло и цијепано дрво).

³⁾ Укључује и дрво за дрвени угаљ.

⁴⁾ Укључује ситно техничко дрво, цијепане дрвене мотке и коље.

¹⁾ Including wood suitable for mechanical treatment, posts for electrical wires and TT, and other roundness wood.

²⁾ Including wood for wooden plate, pulpwood and tannin wood suitable for chemical processing (roundness and chopped wood).

³⁾ Including wood for wooden coal.

⁴⁾ Including thin technical wood, split poles, and pickets.

Саопштење припремио: Синиша Ђеркета

Издаје и штампа Републички завод за статистику, Република Српска, Бања Лука, Вељка Млађеновића 12д - Тел. +387 51 450 275 - Радмила Чичковић, директор - Тираж 10 - Излази мјесечно - Саопштење је објављено и на Интернету на адреси: www.rzs.rs.ba - Е-mail: stat@rzs.rs.ba - **Приликом коришћења података обавезно навести извор**

Prepared by: Siniša Ćerketa

*Edited, published and printed by Republika Srpska Institute of Statistics, Banja Luka, Veljka Mladenovića 12d - Tel. +387 51 450 275 - Radmila Čičković, Director General - Total print run copies 10 - Monthly periodicity - Release is available on the Internet at: www.rzs.rs.ba - E-mail: stat@rzs.rs.ba - **These data can be used provided the source is acknowledged***