

МЈЕСЕЧНО САОПШТЕЊЕ

СТАТИСТИКА ШУМАРСТВА март 2009.

MONTHLY RELEASE

FORESTRY STATISTICS March 2009

Производња, продаја и залихе шумских
сортимената у државним шумама

Production, sale and stocks of forest
assortments in state forests

Подаци о производњи, продаји и залихама шумских сортимената добијени су на основу Мјесечног извјештаја о производњи шумских сортимената (ШУМ-22). Овим извјештајем су обухваћена сва предузећа из области шумарства која се баве сталном производњом шумских сортимената из шума у државној својини, без обзира да ли им је производња шумских сортимената претежна дјелатност. Од 2002. године подаци о производњи шумских сортимената прикупљају се према Номенклатури производа и услуга шумарства, а која је припремљена на основу Листе карактеристичних дјелатности шумарства коју је израдио EUROSTAT – Статистичка канцеларија Европске Комисије и објавио као саставни дио Приручника за економске рачуне пољопривреде и шумарства, крајем 1997. године.

Data on production, sale and stocks of forest assortments are based on the Monthly report on production of the forest assortments (ŠUM-22). This report is submitted by all enterprises from the forestry sector producing forest assortments in state forests permanently, regardless if the production of forest assortments is their main activity. The production of forest assortments since the beginning of 2002 has been collected according to the Nomenclature of forestry products and services, which is in accordance with the List of characteristic activities of the forestry industry, prepared by Eurostat – Statistical Office of the European Communities, and published as an integral part of the Manual on Economic Accounts Agriculture and Forestry, at the end of 1997.

Производња шумских сортимената у марту 2009. године у односу на март 2008. године је већа за 15,9 %.

Production of forest assortments in March 2009, compared to March 2008, was 15.9 % higher.

Продаја шумских сортимената у марту 2009. године у односу на март 2008. године је мања за 12,7 %.

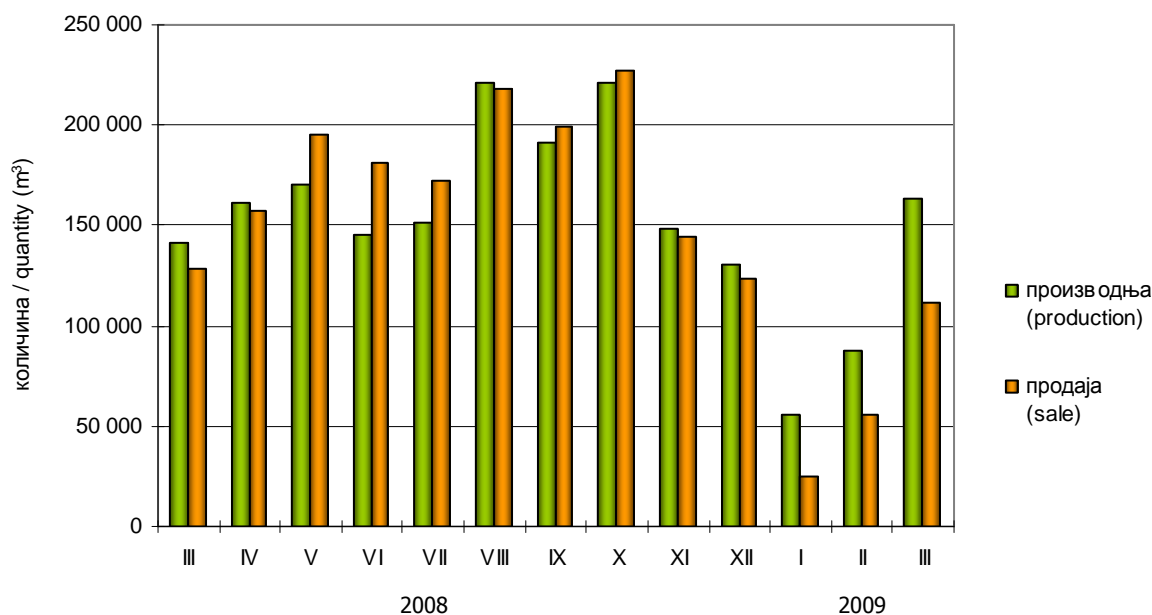
Sale of forest assortments in March 2009, compared to March 2008, was 12.7 % lower.

Производња шумских сортимената у периоду јануар – март 2009. у односу на исти период 2008. године је мања за 26,6 %.

Production of forest assortments in period January - March 2009, compared to the same period of the previous year, was 26.6 % lower.

Продаја шумских сортимената у периоду јануар – март 2009. у односу на исти период 2008. године је мања за 39,6 %.

Sale of forest assortments in period January - March 2009, compared to the same period of the previous year, was 39.6% lower.



Производња и продаја шумских сортимената у државним шумама по мјесецима
Production and sale of forest assortments in state forests by months

Табела 1 - Производња, продаја и залихе шумских сортимената у државним шумама
Table 1 - Production, sale and stocks of forest assortments in state forests
у m³

	Производња <i>Production</i>				Продаја <i>Sale</i>				Залихе III <i>Stocks III</i>	<i>in m³</i>
	III		I – III		III		I – III			
	2008	2009	2008	2009	2008	2009	2008	2009		
УКУПНО	141 125	163 626	418 031	307 003	128 079	111 797	319 228	192 816	293 416	<i>TOTAL</i>
ЧЕТИНАРИ	59 580	62 040	165 764	127 580	54 154	33 973	126 594	55 434	126 353	<i>CONIFERS</i>
Трупци четинара	48 370	50 572	136 909	106 646	45 116	27 644	105 449	45 674	96 007	<i>Logs, coniferous</i>
Рудничко дрво четинара	3 097	3 853	7 779	7 076	2 356	2 025	6 224	3 263	8 074	<i>Pitprops, coniferous</i>
Остало дуго дрво четинара ¹⁾	456	453	1 255	765	427	351	1 300	585	648	<i>Other long coniferous wood¹⁾</i>
Просторно дрво четинара ²⁾	7 299	7 085	18 889	13 008	5 897	3 914	12 689	5 865	21 586	<i>Cord coniferous wood²⁾</i>
Огрјевно дрво четинара	358	77	932	85	358	39	932	47	38	<i>Coniferous firewood</i>
Остало грубо обрађено дрво четинара ⁴⁾	-	-	-	-	-	-	-	-	-	<i>Other roughly worked coniferous wood⁴⁾</i>
ЛИШЋАРИ	81 545	101 586	252 267	179 423	73 925	77 824	192 634	137 382	167 063	<i>BROADLEAF</i>
Трупци лишћара	32 353	35 890	98 238	62 750	32 001	30 216	82 893	54 967	41 813	<i>Logs, broadleaf</i>
Рудничко дрво лишћара	157	172	566	392	133	75	559	147	429	<i>Pitprops, broadleaf</i>
Остало дуго дрво лишћара ¹⁾	445	2 476	1 823	3 702	667	1 083	2 292	2 272	2 790	<i>Other long broadleaf wood¹⁾</i>
Просторно дрво лишћара ²⁾	6 037	9 271	18 523	15 332	5 514	7 572	15 813	13 267	13 155	<i>Cord broadleaf wood²⁾</i>
Огрјевно дрво лишћара ³⁾	42 532	53 728	133 075	97 192	35 589	38 829	91 035	66 674	108 876	<i>Broadleaf firewood³⁾</i>
Остало грубо обрађено дрво лишћара ⁴⁾	21	49	42	55	21	49	42	55	-	<i>Other roughly worked broadleaf wood⁴⁾</i>

¹⁾ Обухвата дрво погодно за мех. прераду, стубове за ЕЛ И ТТ и остало обло дрво.

²⁾ Обухвата дрво за дрвене плоче, целулозно и танинско дрво погодно за хемијску прераду (обло и цијепано дрво).

³⁾ Укључује и дрво за дрвени угаљ.

⁴⁾ Укључује ситно техничко дрво, цијепане дрвене мотке и коље.

¹⁾ Including wood suitable for mechanical treatment, posts for electrical wires and TT, as well as other roundness wood.

²⁾ Including wood for wooden plate, pulpwood and tannin wood suitable for chemical processing (roundness and chopped wood).

³⁾ Including wood for wooden coal.

⁴⁾ Including thin technical wood, split poles, and pickets.

Саопштење припремио Синиша Ђеркета

Издаје и штампа Републички завод за статистику,
Република Српска, Бања Лука, Вељка Млађеновића 12д
Радмила Чичковић, директор
Тираж 10; Излази мјесечно
тел. +387 51 450 275; E-mail: stat@rzs.rs.ba; http://www.rzs.rs.ba

Release editor Siniša Ćerketa

Edited, published and printed by Republika Srpska Institute of
Statistics, Banja Luka, Veljka Mladenovića 12d
Radmila Ćirković, Director General
Total print run copies 10; Monthly periodicity
tel. +387 51 450 275; E-mail: stat@rzs.rs.ba; http://www.rzs.rs.ba

Приликом коришћења података обавезно навести извор

These data can be used provided the source is acknowledged