

ПРОИЗВОДЊА, ПРОДАЈА И ЗАЛИХЕ ШУМСКИХ СОРТИМЕНАТА У ДРЖАВНИМ ШУМАМА *PRODUCTION, SALE AND STOCKS OF FOREST ASSORTMENTS IN STATE FORESTS*

Подаци о производњи, продаји и залихама шумских сортимената добијени су на основу Мјесечног извјештаја о производњи шумских сортимената (ШУМ-22). Овим извјештајем су обухваћена сва предузећа из области шумарства која се баве сталном производњом шумских сортимената из шума у државној својини, без обзира да ли им је производња шумских сортимената претежна дјелатност. Од 2002. године подаци о производњи шумских сортимената прикупљају се према Номенклатури производа и услуга шумарства, а која је припремљена на основу Листе карактеристичних дјелатности шумарства коју је израдио EUROSTAT – Статистичка канцеларија Европске Комисије и објавио као саставни дио Приручника за економске рачуне пољопривреде и шумарства, крајем 1997. године.

Производња шумских сортимената у октобру 2009. године у односу на октобар 2008. године је мања за 23,7 %.

Продаја шумских сортимената у октобру 2009. године у односу на октобар 2008. године је мања за 25,0 %.

Производња шумских сортимената у периоду јануар – октобар 2009. године у односу на исти период 2008. године је мања за 12,7 %.

Продаја шумских сортимената у периоду јануар – октобар 2009. године у односу на исти период 2008. године је мања за 12,7 %.

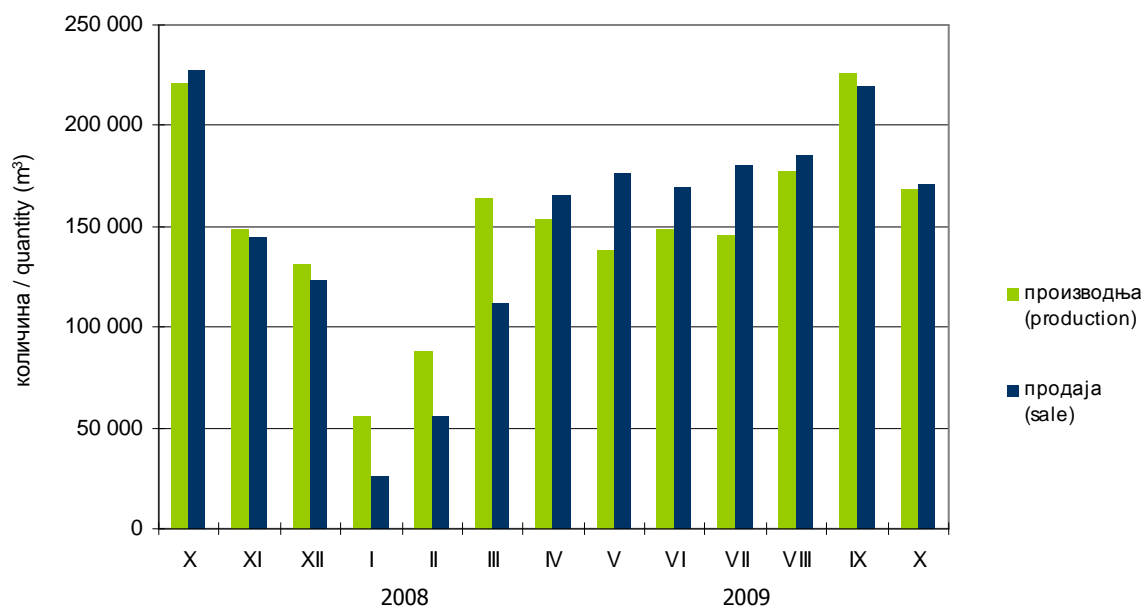
Data on production, sale and stocks of forest assortments are based on the Monthly report on production of the forest assortments (ŠUM-22). This report is submitted by all enterprises from the forestry sector producing forest assortments in state forests permanently, regardless if the production of forest assortments is a main activity. The production of forest assortments from the beginning of 2002 has been collected according to the Nomenclature of forestry products and services, which is in accordance with the List of characteristic activities of the forestry industry, prepared by Eurostat – Statistical Office of the European Communities, published as an integral part of the Manual on Economic Accounts Agriculture and Forestry, at the end of 1997.

Production of forest assortments in October 2009 compared to October 2008 was 23.7 % lower.

Sale of forest assortments in October 2009 compared to October 2008 was 25.0 % lower.

Production of forest assortments in period January - October 2009 compared to the same period of the previous year was 12.7 % lower.

Sale of forest assortments in period January - October 2009 compared to the same period of the previous year was 12.7 % lower.



Графикон 1. Производња и продаја шумских сортимената у државним шумама по мјесецима
Graph 1. Production and sale of forest assortments in state forests by months

1. ПРОИЗВОДЊА, ПРОДАЈА И ЗАЛИХЕ ШУМСКИХ СОРТИМЕНАТА У ДРЖАВНИМ ШУМАМА
PRODUCTION, SALE AND STOCKS OF FOREST ASSORTMENTS IN STATE FORESTS

	Производња <i>Production</i>				Продаја <i>Sale</i>				Залихе X <i>Stocks</i> X	y m ³ / in m ³
	X		I – X		X		I – X			
	2008	2009	2008	2009	2008	2009	2008	2009	2009	
УКУПНО	221 047	168 691	1 678 787	1 465 854	227 424	170 541	1 671 997	1 460 615	186 642	TOTAL
ЧЕТИНАРИ	74 729	62 165	682 435	550 305	80 957	67 162	661 992	523 296	81 913	CONIFERS
Трупци четинара	57 004	45 190	540 062	413 205	62 398	49 455	527 310	391 437	55 106	Logs, coniferous
Рудничко дрво четинара	3 913	2 947	33 099	29 417	4 484	2 954	32 420	24 449	7 687	Pitprops, coniferous
Остало дуго дрво четинара ¹⁾	476	172	4 731	3 091	506	237	4 838	3 280	589	Other long coniferous wood ¹⁾
Просторно дрво четинара ²⁾	13 226	13 841	102 596	104 366	13 459	14 501	95 477	103 904	18 531	Cord coniferous wood ²⁾
Огрјевно дрво четинара	110	15	1 947	226	110	15	1 947	226	-	Coniferous firewood
Остало грубо обрађено дрво четинара ⁴⁾	-	-	-	-	-	-	-	-	-	Other roughly worked coniferous wood ⁴⁾
ЛИШЋАРИ	146 318	106 526	996 352	915 549	146 467	103 379	1 010 005	937 319	104 729	BROADLEAF
Трупци лишћара	39 410	26 679	333 999	265 615	37 478	28 127	335 798	283 262	20 140	Logs, broadleaf
Рудничко дрво лишћара	112	214	1 689	1 361	119	182	1 869	1 809	190	Pitprops, broadleaf
Остало дуго дрво лишћара ¹⁾	1 272	1 329	9 968	11 045	1 005	1 139	10 233	10 797	1 608	Other long broadleaf wood ¹⁾
Просторно дрво лишћара ²⁾	11 128	8 350	74 056	81 232	12 764	8 958	80 843	92 656	6 978	Cord broadleaf wood ²⁾
Огрјевно дрво лишћара ³⁾	94 351	69 862	576 398	555 808	95 056	64 881	581 020	548 307	75 813	Broadleaf firewood ³⁾
Остало грубо обрађено дрво лишћара ⁴⁾	45	92	242	488	45	92	242	488	-	Other roughly worked broadleaf wood ⁴⁾

¹⁾ Обухвата дрво погодно за мех. прераду, стубове за ЕЛ И ТТ и остало обло дрво.

²⁾ Обухвата дрво за дрвене плоче, целулозно и танинско дрво погодно за хемијску прераду (обло и цијепано дрво).

³⁾ Укључује и дрво за дрвени угал.

⁴⁾ Укључује ситно техничко дрво, цијепане дрвене мотке и коље.

¹⁾ Including wood suitable for mechanical treatment, posts for electrical wires and TT, and other roundness wood.

²⁾ Including wood for wooden plate, pulpwood and tannin wood suitable for chemical processing (roundness and chopped wood).

³⁾ Including wood for wooden coal.

⁴⁾ Including thin technical wood, split poles, and pickets.

Саопштење припремио: Синиша Ђеркета

Издаје и штампа Републички завод за статистику, Република Српска, Бања Лука, Вељка Млађеновића 12д - Тел. +387 51 450 275 – Др Радмила Чичковић, директор - Тираж 10 - Излази мјесечно - Саопштење је објављено и на Интернету на адреси: www.rzs.rs.ba - E-mail: stat@rzs.rs.ba - **Приликом коришћења података обавезно навести извор**

Prepared by: Siniša Ćerketa

Edited, published and printed by Republika Srpska Institute of Statistics, Banja Luka, Veljka Mladenovića 12d - Tel. +387 51 450 275 - Dr Radmila Čičković, Director General - Total print run copies 10 - Monthly periodicity - Release is available on the Internet at: www.rzs.rs.ba - E-mail: stat@rzs.rs.ba - **These data can be used provided the source is acknowledged**