

ПРОИЗВОДЊА, ПРОДАЈА И ЗАЛИХЕ ШУМСКИХ СОРТИМЕНАТА У ДРЖАВНИМ ШУМАМА PRODUCTION, SALE AND STOCKS OF FOREST ASSORTMENTS IN STATE FORESTS

Подаци о производњи, продаји и залихама шумских сортимената добијени су на основу Мјесечног извјештаја о производњи шумских сортимената (ШУМ-22). Овим извјештајем су обухваћена сва предузећа из области шумарства која се баве сталном производњом шумских сортимената из шума у државној својини, без обзира да ли им је производња шумских сортимената претежна дјелатност. Од 2002. године подаци о производњи шумских сортимената прикупљају се према Номенклатури производа и услуга шумарства, а која је припремљена на основу Листе карактеристичних дјелатности шумарства коју је израдио EUROSTAT – Статистичка канцеларија Европске Комисије и објавио као саставни дио Приручника за економске рачуне пољопривреде и шумарства, крајем 1997. године.

Производња шумских сортимената у априлу 2010. године у односу на април 2009. године је већа за 1,1 %.

Продаја шумских сортимената у априлу 2010. године у односу на април 2009. године је мања за 7,3 %.

Производња шумских сортимената у периоду јануар – април 2010. у односу на исти период 2009. године је мања за 13,6%.

Продаја шумских сортимената у периоду јануар – април 2010. године у односу на исти период 2009. године је мања за 3,2 %.

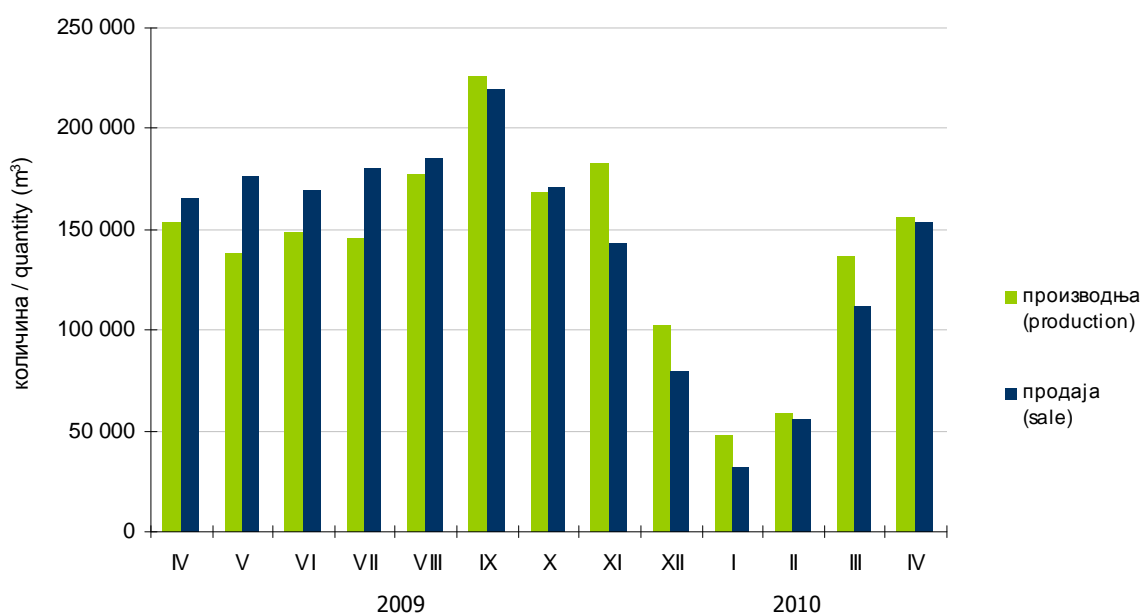
Data on production, sale and stocks of forest assortments are based on the Monthly report on production of the forest assortments (ŠUM-22). This report is submitted by all enterprises from the forestry sector producing forest assortments in state forests permanently, regardless if the production of forest assortments is a main activity. The production of forest assortments from the beginning of 2002 has been collected according to the Nomenclature of forestry products and services, which is in accordance with the List of characteristic activities of the forestry industry, prepared by Eurostat – Statistical Office of the European Communities, published as an integral part of the Manual on Economic Accounts Agriculture and Forestry, at the end of 1997.

Production of forest assortments in April 2010 compared to April 2009 was 1.1 % higher.

Sale of forest assortments in April 2010 compared to April 2009 was 7.3 % lower.

Production of forest assortments in period January - April 2010 compared to the same period of the previous year, was 13.6 % lower.

Sale of forest assortments in period January - April 2010 compared to the same period of the previous year, was 3.2 % lower.



Графикон 1. Производња и продаја шумских сортимената у државним шумама по мјесецима
Graph 1. Production and sale of forest assortments in state forests by months

1. ПРОИЗВОДЊА, ПРОДАЈА И ЗАЛИХЕ ШУМСКИХ СОРТИМЕНАТА У ДРЖАВНИМ ШУМАМА
PRODUCTION, SALE AND STOCKS OF FOREST ASSORTMENTS IN STATE FORESTS

	Производња <i>Production</i>				Продаја <i>Sale</i>				Залихе IV <i>Stocks</i> IV	
	IV		I – IV		IV		I – IV			
	2009	2010	2009	2010	2009	2010	2009	2010		
УКУПНО	153 856	155 574	460 859	398 333	166 077	153 970	358 893	347 439	299 554	TOTAL
ЧЕТИНАРИ	47 543	54 228	175 123	125 525	59 989	57 433	115 423	126 306	98 879	CONIFERS
Трупци четинара	36 452	36 751	143 098	90 964	47 878	41 053	93 552	95 926	64 483	Logs, coniferous
Рудничко дрво четинара	3 061	3 593	10 137	8 455	3 112	2 888	6 375	6 283	9 923	Pitprops, coniferous
Остало дуго дрво четинара ¹⁾	431	280	1 196	819	594	337	1 179	703	535	Other long coniferous wood ¹⁾
Просторно дрво четинара ²⁾	7 561	13 595	20 609	25 263	8 367	13 150	14 234	23 374	23 934	Cord coniferous wood ²⁾
Огрјевно дрво четинара	38	9	83	24	38	5	83	20	4	Coniferous firewood
Остало грубо обрађено дрво четинара ⁴⁾	-	-	-	-	-	-	-	-	-	Other roughly worked coniferous wood ⁴⁾
ЛИШЋАРИ	106 313	101 346	285 736	272 808	106 088	96 537	243 470	221 133	200 675	BROADLEAF
Трупци лишћара	35 338	33 305	98 088	97 075	37 038	36 306	92 005	91 580	34 796	Logs, broadleaf
Рудничко дрво лишћара	119	113	511	236	128	197	275	353	101	Pitprops, broadleaf
Остало дуго дрво лишћара ¹⁾	1 681	1 397	5 383	5 823	1 708	1 731	3 980	3 734	4 178	Other long broadleaf wood ¹⁾
Просторно дрво лишћара ²⁾	10 032	15 242	25 364	38 304	12 391	15 084	25 658	32 994	29 042	Cord broadleaf wood ²⁾
Огрјевно дрво лишћара ³⁾	59 074	51 241	156 266	131 263	54 754	43 171	121 428	92 365	132 558	Broadleaf firewood ³⁾
Остало грубо обрађено дрво лишћара ⁴⁾	69	48	124	107	69	48	124	107	-	Other roughly worked broadleaf wood ⁴⁾

¹⁾ Обухвата дрво погодно за мех. прераду, стубове за ЕЛ И ТТ и остало обло дрво.

²⁾ Обухвата дрво за дрвене плоче, целулозно и танинско дрво погодно за хемијску прераду (обло и цијепано дрво).

³⁾ Укључује и дрво за дрвени угаљ.

⁴⁾ Укључује ситно техничко дрво, цијепане дрвене мотке и коље.

¹⁾ Including wood suitable for mechanical treatment, posts for electrical wires and TT, and other roundness wood.

²⁾ Including wood for wooden plate, pulpwood and tannin wood suitable for chemical processing (roundness and chopped wood).

³⁾ Including wood for wooden coal.

⁴⁾ Including thin technical wood, split poles, and pickets.

Саопштење припремио: Сениша Ђеркета

Издаје и штампа Републички завод за статистику, Република Српска, Бања Лука, Вељка Млађеновића 12д - Тел. +387 51 332 700 - Др Радмила Чичковић, директор - Тираж 10 - Излази мјесечно - Саопштење је објављено и на Интернету на адреси: www.rzs.rs.ba - E-mail: stat@rzs.rs.ba - **Приликом коришћења података обавезно навести извор**

Prepared by: Siniša Ćerketa

Edited, published and printed by Republika Srpska Institute of Statistics, Banja Luka, Veljka Mladenovića 12d - Tel. +387 51 332 700 - Dr Radmila Čičković, Director General - Total print run copies 10 - Monthly periodicity - Release is available on the Internet at: www.rzs.rs.ba - E-mail: stat@rzs.rs.ba - **These data can be used provided the source is acknowledged**