

ПРОИЗВОДЊА, ПРОДАЈА И ЗАЛИХЕ ШУМСКИХ СОРТИМЕНАТА У ДРЖАВНИМ ШУМАМА *PRODUCTION, SALE AND STOCKS OF FOREST ASSORTMENTS IN STATE FORESTS*

Подаци о производњи, продаји и залихама шумских сортимената добијени су на основу Мјесечног извјештаја о производњи шумских сортимената (ШУМ-22). Овим извјештајем су обухваћена сва предузећа из области шумарства која се баве сталном производњом шумских сортимената из шума у државној својини, без обзира да ли им је производња шумских сортимената претежна дјелатност. Од 2002. године подаци о производњи шумских сортимената прикупљају се према Номенклатури производа и услуга шумарства, а која је припремљена на основу Листе карактеристичних дјелатности шумарства коју је израдио EUROSTAT – Статистичка канцеларија Европске Комисије и објавио као саставни дио Приручника за економске рачуне пољопривреде и шумарства, крајем 1997. године.

Производња шумских сортимената у августу 2010. године у односу на август 2009. године је већа за 22,2 %.

Продаја шумских сортимената у августу 2010. године у односу на август 2009. године је већа за 23,9 %.

Производња шумских сортимената у периоду јануар – август 2010. у односу на исти период 2009. године је већа за 2,2 %.

Продаја шумских сортимената у периоду јануар – август 2010. у односу на исти период 2009. године је већа за 4,1 %.

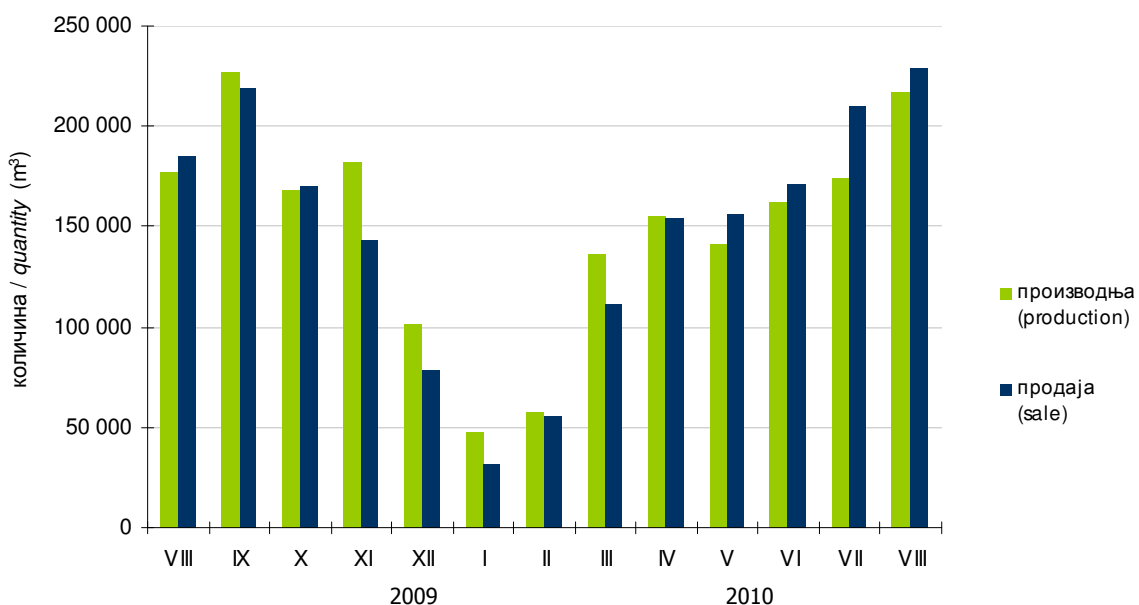
Data on production, sale and stocks of forest assortments are based on the Monthly report on production of the forest assortments (ŠUM-22). This report is submitted by all enterprises from the forestry sector producing forest assortments in state forests permanently, regardless if the production of forest assortments is a main activity. The production of forest assortments from the beginning of 2002 has been collected according to the Nomenclature of forestry products and services, which is in accordance with the List of characteristic activities of the forestry industry, prepared by Eurostat – Statistical Office of the European Communities, published as an integral part of the Manual on Economic Accounts Agriculture and Forestry, at the end of 1997.

Production of forest assortments in August 2010 compared to August 2009 was 22.2 % higher.

Sale of forest assortments in August 2010 compared to August 2009 was 23.9 % higher.

Production of forest assortments in period January - August 2010 compared to the same period of the previous year was 2.2 % higher.

Sale of forest assortments in period January - August 2010 compared to the same period of the previous year was 4.1 % higher.



Графикон 1. Производња и продаја шумских сортимената у државним шумама по мјесецима
Graph 1. Production and sale of forest assortments in state forests by months

1. ПРОИЗВОДЊА, ПРОДАЈА И ЗАЛИХЕ ШУМСКИХ СОРТИМЕНАТА У ДРЖАВНИМ ШУМАМА
PRODUCTION, SALE AND STOCKS OF FOREST ASSORTMENTS IN STATE FORESTS

	Производња <i>Production</i>				Продаја <i>Sale</i>				Залихе VIII <i>Stocks</i> VIII	
	VIII		I – VIII		VIII		I – VIII			
	2009	2010	2009	2010	2009	2010	2009	2010		
УКУПНО	177 465	216 863	1 070 500	1 093 522	185 228	229 571	1 070 892	1 115 105	227 866	TOTAL
ЧЕТИНАРИ	65 355	91 339	399 027	426 290	68 179	89 637	373 419	434 608	91 740	CONIFERS
Трупци четинара	46 748	60 541	303 440	288 573	49 636	61 231	282 159	302 066	57 415	Logs, coniferous
Рудничко дрво четинара	2 958	3 761	21 916	23 540	2 878	4 112	17 405	23 460	7 820	Pitprops, coniferous
Остало дуго дрво четинара ¹⁾	428	840	2 667	3 006	389	734	2 722	3 245	589	Other long coniferous wood ¹⁾
Просторно дрво четинара ²⁾	15 180	26 183	70 807	111 039	15 235	23 546	70 936	105 725	25 896	Cord coniferous wood ²⁾
Огрјевно дрво четинара	41	14	197	132	41	14	197	112	20	Coniferous firewood
Остало грубо обрађено дрво четинара ⁴⁾	-	-	-	-	-	-	-	-	-	Other roughly worked coniferous wood ⁴⁾
ЛИШЋАРИ	112 110	125 524	671 473	667 232	117 049	139 934	697 473	680 497	136 126	BROADLEAF
Трупци лишћара	29 726	35 367	204 218	216 246	29 101	38 120	220 908	228 748	20 992	Logs, broadleaf
Рудничко дрво лишћара	52	168	810	745	265	250	1 146	988	33	Pitprops, broadleaf
Остало дуго дрво лишћара ¹⁾	796	1 288	8 796	9 772	959	1 824	8 540	10 638	1 223	Other long broadleaf wood ¹⁾
Просторно дрво лишћара ²⁾	10 080	21 453	62 163	99 960	12 154	23 189	71 482	108 037	19 666	Cord broadleaf wood ²⁾
Огрјевно дрво лишћара ³⁾	71 376	67 110	395 162	340 106	74 490	76 413	395 073	331 683	94 212	Broadleaf firewood ³⁾
Остало грубо обрађено дрво лишћара ⁴⁾	80	138	324	403	80	138	324	403	-	Other roughly worked broadleaf wood ⁴⁾

¹⁾ Обухвата дрво погодно за мех. прераду, стубове за ЕЛ И ТТ и остало обло дрво.

²⁾ Обухвата дрво за дрвене плоче, целулозно и танинско дрво погодно за хемијску прераду (обло и цијепано дрво).

³⁾ Укључује и дрво за дрвени угаљ.

⁴⁾ Укључује ситно техничко дрво, цијепане дрвене мотке и коље.

¹⁾ Including wood suitable for mechanical treatment, posts for electrical wires and TT, and other roundness wood.

²⁾ Including wood for wooden plate, pulpwood and tannin wood suitable for chemical processing (roundness and chopped wood).

³⁾ Including wood for wooden coal.

⁴⁾ Including thin technical wood, split poles, and pickets.

Саопштење припремио: Синиша Ђеркета

Издаје и штампа Републички завод за статистику, Република Српска, Бања Лука, Вељка Млађеновића 12д - Тел. +387 51 332 700 - Др Радмила Чичковић, директор - Тираж 10 - Излази мјесечно - Саопштење је објављено и на Интернету на адреси: www.rzs.rs.ba - E-mail: stat@rzs.rs.ba - **Приликом коришћења података обавезно навести извор**

Prepared by: Siniša Ćerketa

Edited, published and printed by Republika Srpska Institute of Statistics, Banja Luka, Veljka Mladenovića 12d - Tel. +387 51 332 700 - Dr Radmila Čičković, Director General - Total print run copies 10 - Monthly periodicity - Release is available on the Internet at: www.rzs.rs.ba - E-mail: stat@rzs.rs.ba - **These data can be used provided the source is acknowledged**