

ПРОИЗВОДЊА, ПРОДАЈА И ЗАЛИХЕ ШУМСКИХ СОРТИМЕНАТА У ДРЖАВНИМ ШУМАМА *PRODUCTION, SALE AND STOCKS OF FOREST ASSORTMENTS IN STATE FORESTS*

Производња шумских сортимената у децембру 2010. године у односу на децембар 2009. године је већа за 20,8 %.

Продаја шумских сортимената у децембру 2010. године у односу на децембар 2009. године је већа за 33,9 %.

Производња шумских сортимената у периоду јануар – децембар 2010. у односу на исти период 2009. године је већа за 1,2 %.

Продаја шумских сортимената у периоду јануар – децембар 2010. у односу на исти период 2009. године је већа за 7,5 %.

Подаци о производњи, продаји и залихама шумских сортимената добијени су на основу Мјесечног извјештаја о производњи шумских сортимената (ШУМ–22). Овим извјештајем су обухваћена сва предузећа из области шумарства која се баве сталном производњом шумских сортимената из шума у државној својини, без обзира да ли им је производња шумских сортимената претежна дјелатност. Од 2002. године подаци о производњи шумских сортимената прикупљају се према Номенклатури производа и услуга шумарства, а која је припремљена на основу Листе карактеристичних дјелатности шумарства коју је израдио EUROSTAT – Статистичка канцеларија Европске Комисије и објавио као саставни дио Приручника за економске рачуне пољопривреде и шумарства, крајем 1997. године.

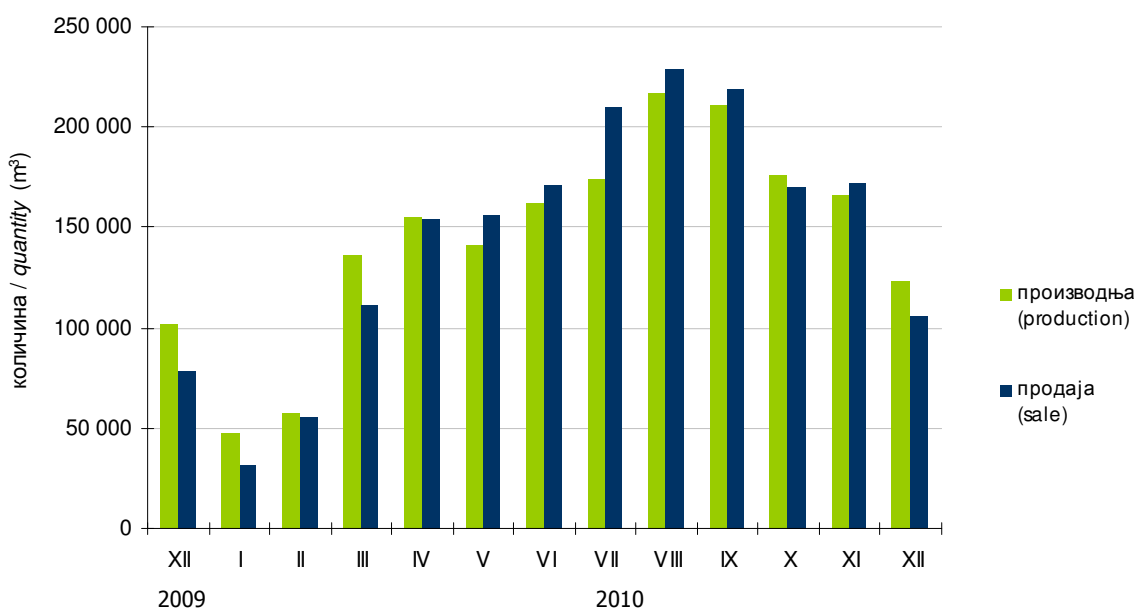
Production of forest assortments in December 2010 compared to December 2009 was 20.8 % higher.

Sale of forest assortments in December 2010 compared to 2009 was 33.9 % higher.

Production of forest assortments in period January - December 2010 compared to the same period of the previous year was 1.2 % higher.

Sale of forest assortments in period January - December 2010 compared to the same period of the previous year was 7.5 % higher.

Data on production, sale and stocks of forest assortments are based on the Monthly report on production of the forest assortments (ŠUM–22). This report is submitted by all enterprises from the forestry sector producing forest assortments in state forests permanently, regardless if the production of forest assortments is a main activity. The production of forest assortments from the beginning of 2002 has been collected according to the Nomenclature of forestry products and services, which is in accordance with the List of characteristic activities of the forestry industry, prepared by Eurostat – Statistical Office of the European Communities, published as an integral part of the Manual on Economic Accounts Agriculture and Forestry, at the end of 1997.



Графикон 1. Производња и продаја шумских сортимената у државним шумама по мјесецима
Graph 1. Production and sale of forest assortments in state forests by months

1. ПРОИЗВОДЊА, ПРОДАЈА И ЗАЛИХЕ ШУМСКИХ СОРТИМЕНАТА У ДРЖАВНИМ ШУМАМА
PRODUCTION, SALE AND STOCKS OF FOREST ASSORTMENTS IN STATE FORESTS

	Производња <i>Production</i>				Продаја <i>Sale</i>				Залихе XII <i>Stocks</i> XII	<i>m³</i>
	XII		I – XII		XII		I – XII			
	2009	2010	2009	2010	2009	2010	2009	2010	2010	
УКУПНО	102 075	123 348	1 750 475	1 771 841	79 017	105 780	1 682 983	1 809 701	211 774	TOTAL
ЧЕТИНАРИ	37 268	56 618	665 838	715 473	31 722	45 305	619 910	742 016	73 747	CONIFERS
Трупци четинара	26 517	38 778	497 128	483 454	21 317	29 248	456 868	503 675	49 425	Logs, coniferous
Рудничко дрво четинара	2 311	2 661	35 435	36 445	1 439	3 268	29 108	42 604	3 340	Pitprops, coniferous
Остало дуго дрво четинара ¹⁾	102	768	3 409	5 325	170	677	3 690	5 875	540	Other long coniferous wood ¹⁾
Просторно дрво четинара ²⁾	8 328	14 365	129 614	189 982	8 786	12 066	129 992	189 615	20 422	Cord coniferous wood ²⁾
Огрјевно дрво четинара	10	46	252	267	10	46	252	247	20	Coniferous firewood
Остало грубо обрађено дрво четинара ⁴⁾	-	-	-	-	-	-	-	-	-	Other roughly worked coniferous wood ⁴⁾
ЛИШЋАРИ	64 807	66 730	1 084 637	1 056 368	47 295	60 475	1 063 073	1 067 685	138 027	BROADLEAF
Трупци лишћара	19 098	19 854	314 978	328 593	16 735	21 677	327 561	344 290	20 871	Logs, broadleaf
Рудничко дрво лишћара	81	325	1 636	1 621	81	311	2 171	1 699	195	Pitprops, broadleaf
Остало дуго дрво лишћара ¹⁾	553	1 090	13 085	14 839	542	532	12 356	14 114	2 814	Other long broadleaf wood ¹⁾
Просторно дрво лишћара ²⁾	5 586	10 998	96 019	150 751	3 919	8 606	103 987	157 620	14 696	Cord broadleaf wood ²⁾
Огрјевно дрво лишћара ³⁾	39 483	34 450	658 362	559 876	26 012	29 336	616 441	549 274	99 451	Broadleaf firewood ³⁾
Остало грубо обрађено дрво лишћара ⁴⁾	6	13	557	688	6	13	557	688	-	Other roughly worked broadleaf wood ⁴⁾

¹⁾ Обухвата дрво погодно за мех. прераду, стубове за ЕЛ И ТТ и остало обло дрво.

²⁾ Обухвата дрво за дрвене плоче, целулозно и танинско дрво погодно за хемијску прераду (обло и цијепано дрво).

³⁾ Укључује и дрво за дрвени угаљ.

⁴⁾ Укључује ситно техничко дрво, цијепане дрвене мотке и коље.

¹⁾ Including wood suitable for mechanical treatment, posts for electrical wires and TT, and other roundness wood.

²⁾ Including wood for wooden plate, pulpwood and tannin wood suitable for chemical processing (roundness and chopped wood).

³⁾ Including wood for wooden coal.

⁴⁾ Including thin technical wood, split poles, and pickets.

Саопштење припремио: Синиша Ђеркета

Издаје и штампа Републички завод за статистику, Република Српска, Бања Лука, Вељка Млађеновића 12д - Тел. +387 51 332 700 - Др Радмила Чичковић, директор - Тираж 10 - Излази мјесечно - Саопштење је објављено и на Интернету на адреси: www.rzs.rs.ba - E-mail: stat@rzs.rs.ba - **Приликом коришћења података обавезно навести извор**

Prepared by: Siniša Ćerketa

Edited, published and printed by Republika Srpska Institute of Statistics, Banja Luka, Veljka Mladenovića 12d - Tel. +387 51 332 700 - Dr Radmila Čičković, Director General - Total print run copies 10 - Monthly periodicity - Release is available on the Internet at: www.rzs.rs.ba - E-mail: stat@rzs.rs.ba - **These data can be used provided the source is acknowledged**