

ПРОИЗВОДЊА, ПРОДАЈА И ЗАЛИХЕ ШУМСКИХ СОРТИМЕНАТА У ДРЖАВНИМ ШУМАМА PRODUCTION, SALE AND STOCKS OF FOREST ASSORTMENTS IN STATE FORESTS

Подаци о производњи, продаји и залихама шумских сортимената добијени су на основу Мјесечног извјештаја о производњи шумских сортимената (ШУМ-22). Овим извјештајем су обухваћена сва предузећа из области шумарства која се баве сталном производњом шумских сортимената из шума у државној својини, без обзира да ли им је производња шумских сортимената претежна дјелатност. Од 2002. године подаци о производњи шумских сортимената прикупљају се према Номенклатури производа и услуга шумарства, а која је припремљена на основу Листе карактеристичних дјелатности шумарства коју је израдио EUROSTAT – Статистичка канцеларија Европске Комисије и објавио као саставни дио Приручника за економске рачуне пољопривреде и шумарства, крајем 1997. године.

Производња шумских сортимената у јулу 2010. године у односу на јули 2009. године је већа за 19,5 %.

Продаја шумских сортимената у јулу 2010. године у односу на јули 2009. године је већа за 16,6 %.

Производња шумских сортимената у периоду јануар – јули 2010. у односу на исти период 2009. године је мања за 1,8 %.

Продаја шумских сортимената у периоду јануар – јули 2010. у односу на исти период 2009. године је мања за 0,02 %.

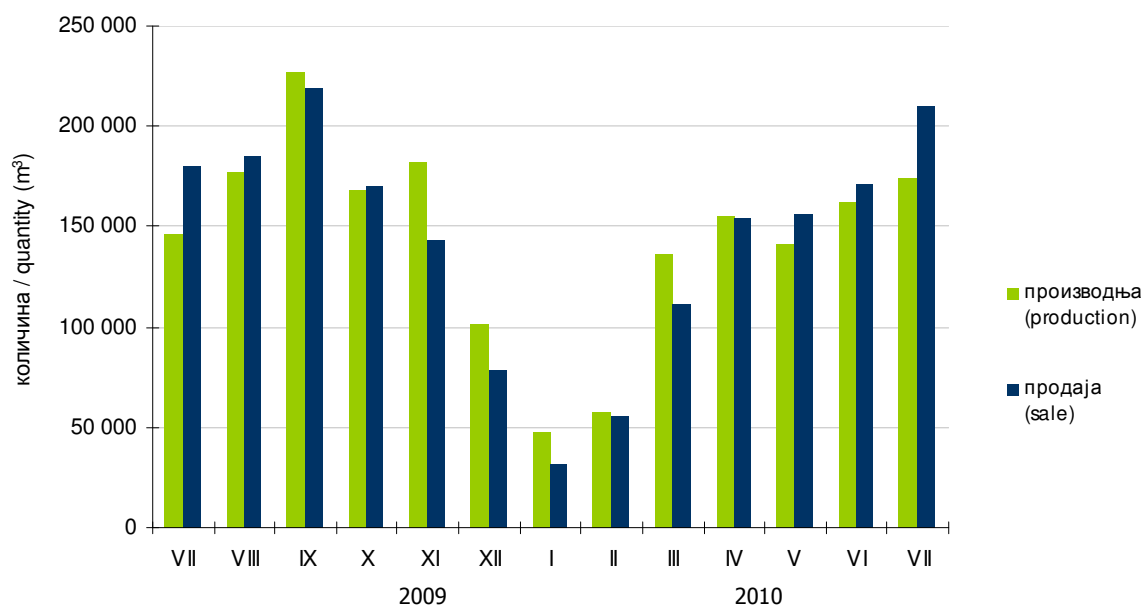
Data on production, sale and stocks of forest assortments are based on the Monthly report on production of the forest assortments (ŠUM-22). This report is submitted by all enterprises from the forestry sector producing forest assortments in state forests permanently, regardless if the production of forest assortments is a main activity. The production of forest assortments from the beginning of 2002 has been collected according to the Nomenclature of forestry products and services, which is in accordance with the List of characteristic activities of the forestry industry, prepared by Eurostat – Statistical Office of the European Communities, published as an integral part of the Manual on Economic Accounts Agriculture and Forestry, at the end of 1997.

Production of forest assortments in July 2010 compared to July 2009 was 19.5 % higher.

Sale of forest assortments in July 2010 compared to June 2009 was 16.6 % higher.

Production of forest assortments in period January - July 2010 compared to the same period of the previous year was 1.8 % lower.

Sale of forest assortments in period January - July 2010 compared to the same period of the previous year was 0.02 % lower.



Графикон 1. Производња и продаја шумских сортимената у државним шумама по мјесецима
Graph 1. Production and sale of forest assortments in state forests by months

1. ПРОИЗВОДЊА, ПРОДАЈА И ЗАЛИХЕ ШУМСКИХ СОРТИМЕНАТА У ДРЖАВНИМ ШУМАМА
PRODUCTION, SALE AND STOCKS OF FOREST ASSORTMENTS IN STATE FORESTS

	Производња <i>Production</i>				Продаја <i>Sale</i>				Залихе VII <i>Stocks VII</i>	<i>m³</i>
	VII		I – VII		VII		I – VII			
	2009	2010	2009	2010	2009	2010	2009	2010	2010	
УКУПНО	146 261	174 790	893 035	876 659	180 239	210 114	885 664	885 534	240 318	TOTAL
ЧЕТИНАРИ	50 324	70 357	333 672	334 951	64 692	80 763	305 240	344 971	89 969	CONIFERS
Трупци четинара	35 013	46 027	256 692	228 032	43 802	53 072	232 523	240 835	57 691	Logs, coniferous
Рудничко дрво четинара	2 697	3 559	18 958	19 779	2 711	4 607	14 527	19 348	7 926	Pitprops, coniferous
Остало дуго дрво четинара ¹⁾	317	543	2 239	2 166	328	667	2 333	2 511	521	Other long coniferous wood ¹⁾
Просторно дрво четинара ²⁾	12 259	20 210	55 627	84 856	17 813	22 397	55 701	82 179	23 811	Cord coniferous wood ²⁾
Огрјевно дрво четинара	38	18	156	118	38	20	156	98	20	Coniferous firewood
Остало грубо обрађено дрво четинара ⁴⁾	-	-	-	-	-	-	-	-	-	Other roughly worked coniferous wood ⁴⁾
ЛИШЋАРИ	95 937	104 433	559 363	541 708	115 547	129 351	580 424	540 563	150 349	BROADLEAF
Трупци лишћара	25 978	32 924	174 492	180 879	31 213	39 253	191 807	190 628	23 049	Logs, broadleaf
Рудничко дрво лишћара	52	90	758	577	303	155	881	738	118	Pitprops, broadleaf
Остало дуго дрво лишћара ¹⁾	647	623	8 000	8 484	1 627	2 042	7 581	8 814	1 759	Other long broadleaf wood ¹⁾
Просторно дрво лишћара ²⁾	9 693	17 586	52 083	78 507	11 503	22 297	59 328	84 848	20 646	Cord broadleaf wood ²⁾
Огрјевно дрво лишћара ³⁾	59 521	53 120	323 786	272 996	70 855	65 514	320 583	255 270	104 777	Broadleaf firewood ³⁾
Остало грубо обрађено дрво лишћара ⁴⁾	46	90	244	265	46	90	244	265	-	Other roughly worked broadleaf wood ⁴⁾

¹⁾ Обухвата дрво погодно за мех. прераду, стубове за ЕЛ И ТТ и остало обло дрво.

²⁾ Обухвата дрво за дрвене плоче, целулозно и танинско дрво погодно за хемијску прераду (обло и цијепано дрво).

³⁾ Укључује и дрво за дрвени угаљ.

⁴⁾ Укључује ситно техничко дрво, цијепане дрвене мотке и коље.

¹⁾ Including wood suitable for mechanical treatment, posts for electrical wires and TT, and other roundness wood.

²⁾ Including wood for wooden plate, pulpwood and tannin wood suitable for chemical processing (roundness and chopped wood).

³⁾ Including wood for wooden coal.

⁴⁾ Including thin technical wood, split poles, and pickets.

Саопштење припремио: Сениша Ћеркета

Prepared by: Siniša Ćerketa

Издаје и штампа Републички завод за статистику, Република Српска, Бања Лука, Вељка Млађеновића 12д - Тел. +387 51 332 700 - Др Радмила Чичковић, директор - Тираж 10 - Излази мјесечно - Саопштење је објављено и на Интернету на адреси: www.rzs.rs.ba - E-mail: stat@rzs.rs.ba - **Приликом коришћења података обавезно навести извор**

Edited, published and printed by Republika Srpska Institute of Statistics, Banja Luka, Veljka Mladenovića 12d - Tel. +387 51 332 700 - Dr Radmila Čičković, Director General - Total print run copies 10 - Monthly periodicity - Release is available on the Internet at: www.rzs.rs.ba - E-mail: stat@rzs.rs.ba - **These data can be used provided the source is acknowledged**