

ПРОИЗВОДЊА, ПРОДАЈА И ЗАЛИХЕ ШУМСКИХ СОРТИМЕНАТА У ДРЖАВНИМ ШУМАМА PRODUCTION, SALE AND STOCKS OF FOREST ASSORTMENTS IN STATE FORESTS

Подаци о производњи, продаји и залихама шумских сортимената добијени су на основу Мјесечног извјештаја о производњи шумских сортимената (ШУМ-22). Овим извјештајем су обухваћена сва предузећа из области шумарства која се баве сталном производњом шумских сортимената из шума у државној својини, без обзира да ли им је производња шумских сортимената претежна дјелатност. Од 2002. године подаци о производњи шумских сортимената прикупљају се према Номенклатури производа и услуга шумарства, а која је припремљена на основу Листе карактеристичних дјелатности шумарства коју је израдио EUROSTAT – Статистичка канцеларија Европске Комисије и објавио као саставни дио Приручника за економске рачуне пољопривреде и шумарства, крајем 1997. године.

Производња шумских сортимената у мају 2010. године у односу на мај 2009. године је већа за 3,0 %.

Продаја шумских сортимената у мају 2010. године у односу на мај 2009. године је мања за 11,5 %.

Производња шумских сортимената у периоду јануар – мај 2010. у односу на исти период 2009. године је мања за 9,7 %.

Продаја шумских сортимената у периоду јануар – мај 2010. у односу на исти период 2009. године је мања за 5,9 %.

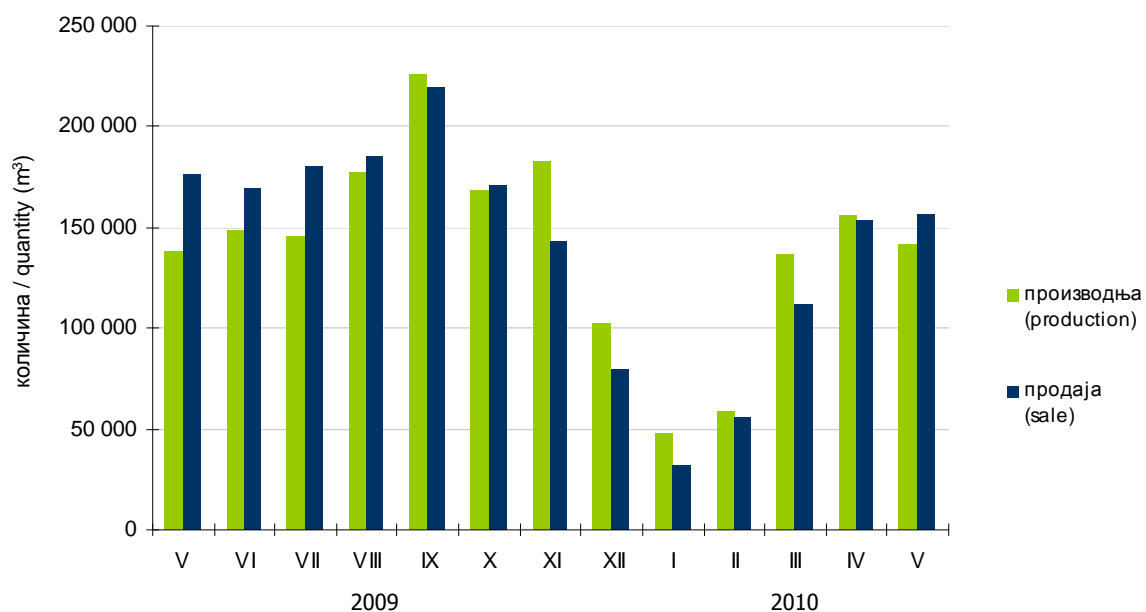
Data on production, sale and stocks of forest assortments are based on the Monthly report on production of the forest assortments (ŠUM-22). This report is submitted by all enterprises from the forestry sector producing forest assortments in state forests permanently, regardless if the production of forest assortments is a main activity. The production of forest assortments from the beginning of 2002 has been collected according to the Nomenclature of forestry products and services, which is in accordance with the List of characteristic activities of the forestry industry, prepared by Eurostat – Statistical Office of the European Communities, published as an integral part of the Manual on Economic Accounts Agriculture and Forestry, at the end of 1997.

Production of forest assortments in May 2010 compared to May 2009 was 3.0 % higher.

Sale of forest assortments in May 2010 compared to May 2009 was 11.5 % lower.

Production of forest assortments in period January - May 2010 compared to the same period of the previous year was 9.7 % lower.

Sale of forest assortments in period January - May 2010 compared to the same period of the previous year was 5.9 % lower.



Графикон 1. Производња и продаја шумских сортимената у државним шумама по мјесецима
Graph 1. Production and sale of forest assortments in state forests by months

1. ПРОИЗВОДЊА, ПРОДАЈА И ЗАЛИХЕ ШУМСКИХ СОРТИМЕНАТА У ДРЖАВНИМ ШУМАМА
PRODUCTION, SALE AND STOCKS OF FOREST ASSORTMENTS IN STATE FORESTS

	Производња <i>Production</i>				Продаја <i>Sale</i>				Залихе V <i>Stocks</i> V	<i>m³</i>
	V		I – V		V		I – V			
	2009	2010	2009	2010	2009	2010	2009	2010	2010	
УКУПНО	137 439	141 635	598 298	539 968	177 062	156 708	535 955	504 147	285 149	TOTAL
ЧЕТИНАРИ	45 515	64 254	220 638	189 779	60 578	62 179	176 001	188 485	101 472	CONIFERS
Трупци четинара	33 831	42 790	176 929	133 754	46 344	41 394	139 896	137 320	66 337	Logs, coniferous
Рудничко дрво четинара	3 093	3 759	13 230	12 214	2 750	4 008	9 125	10 291	9 455	Pitprops, coniferous
Остало дуго дрво четинара ¹⁾	469	443	1 665	1 262	588	666	1 767	1 369	1 286	Other long coniferous wood ¹⁾
Просторно дрво четинара ²⁾	8 101	17 233	28 710	42 496	10 875	16 082	25 109	39 456	24 390	Cord coniferous wood ²⁾
Огрјевно дрво четинара	21	29	104	53	21	29	104	49	4	Coniferous firewood
Остало грубо обрађено дрво четинара ⁴⁾	-	-	-	-	-	-	-	-	-	Other roughly worked coniferous wood ⁴⁾
ЛИШЋАРИ	91 924	77 381	377 660	350 189	116 484	94 529	359 954	315 662	183 677	BROADLEAF
Трупци лишћара	26 573	24 267	124 661	121 342	35 754	30 298	127 759	121 878	30 058	Logs, broadleaf
Рудничко дрво лишћара	120	175	631	411	93	106	368	459	204	Pitprops, broadleaf
Остало дуго дрво лишћара ¹⁾	551	983	5 934	6 806	1 275	2 056	5 255	5 790	3 105	Other long broadleaf wood ¹⁾
Просторно дрво лишћара ²⁾	9 176	8 736	34 540	47 040	12 488	14 428	38 146	47 422	24 338	Cord broadleaf wood ²⁾
Огрјевно дрво лишћара ³⁾	55 460	43 185	211 726	174 448	66 830	47 606	188 258	139 971	125 972	Broadleaf firewood ³⁾
Остало грубо обрађено дрво лишћара ⁴⁾	44	35	168	142	44	35	168	142	-	Other roughly worked broadleaf wood ⁴⁾

¹⁾ Обухвата дрво погодно за мех. прераду, стубове за ЕЛ И ТТ и остало обло дрво.

²⁾ Обухвата дрво за дрвене плоче, целулозно и танинско дрво погодно за хемијску прераду (обло и цијепано дрво).

³⁾ Укључује и дрво за дрвени угаљ.

⁴⁾ Укључује ситно техничко дрво, цијепане дрвене мотке и коље.

¹⁾ Including wood suitable for mechanical treatment, posts for electrical wires and TT, and other roundness wood.

²⁾ Including wood for wooden plate, pulpwood and tannin wood suitable for chemical processing (roundness and chopped wood).

³⁾ Including wood for wooden coal.

⁴⁾ Including thin technical wood, split poles, and pickets.

Саопштење припремио: Сениша Ћеркета

Prepared by: Siniša Ćerketa

Издаје и штампа Републички завод за статистику, Република Српска, Бања Лука, Вељка Млађеновића 12д - Тел. +387 51 332 700 - Др Радмила Чичковић, директор - Тираж 10 - Излази мјесечно - Саопштење је објављено и на Интернету на адреси: www.rzs.rs.ba - E-mail: stat@rzs.rs.ba - **Приликом коришћења података обавезно навести извор**

Edited, published and printed by Republika Srpska Institute of Statistics, Banja Luka, Veljka Mladenovića 12d - Tel. +387 51 332 700 - Dr Radmila Čičković, Director General - Total print run copies 10 - Monthly periodicity - Release is available on the Internet at: www.rzs.rs.ba - E-mail: stat@rzs.rs.ba - **These data can be used provided the source is acknowledged**