

ПРОИЗВОДЊА, ПРОДАЈА И ЗАЛИХЕ ШУМСКИХ СОРТИМЕНАТА У ДРЖАВНИМ ШУМАМА

PRODUCTION, SALE AND STOCKS OF FOREST ASSORTMENTS IN STATE FORESTS

Производња шумских сортимената у септембру 2011. године у односу на септембар 2010. године већа је за 0,9 %.

Production of forest assortments in September 2011, compared to September 2010, was 0.9 % higher.

Продаја шумских сортимената у септембру 2011. године у односу на септембар 2010. године већа је за 7,2%.

Sale of forest assortments in September 2011, compared to September 2010, was 7.2 % higher.

Производња шумских сортимената у периоду јануар–септембар 2011. у односу на исти период 2010. године већа је за 13,4 %.

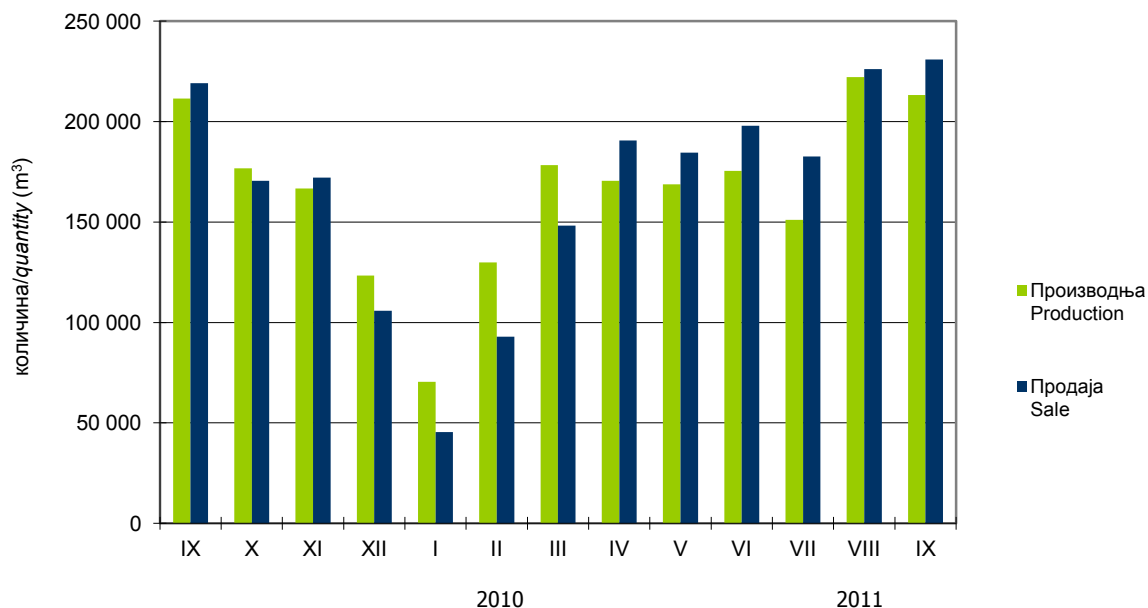
Production of forest assortments in the period January - September 2011, compared to the same period of the previous year, was 13.4% higher.

Продаја шумских сортимената у периоду јануар – септембар 2011. у односу на исти период 2010. године већа је за 12,7%.

Sale of forest assortments in the period January - September 2011, compared to the same period of the previous year, was 12.7% higher.

Подаци о производњи, продаји и залихама шумских сортимената добијени су на основу Мјесечног извјештаја о производњи шумских сортимената (ШУМ–22). Овим извјештајем су обухваћена сва предузећа из области шумарства која се баве сталном производњом шумских сортимената из шума у државној својини, без обзира да ли им је производња шумских сортимената претежна дјелатност. Од 2002. године подаци о производњи шумских сортимената прикупљају се према Номенклатури производа и услуга шумарства, а која је припремљена на основу Листе карактеристичних дјелатности шумарства коју је израдио EUROSTAT – Статистичка канцеларија Европске Комисије и објавио као саставни дио Приручника за економске рачуне пољопривреде и шумарства, крајем 1997. године.

Data on production, sale and stocks of forest assortments are based on the Monthly report on production of forest assortments (ŠUM–22). This report is submitted by all enterprises from the forestry sector producing forest assortments in state forests permanently, regardless if the production of forest assortments is their main activity. Since the beginning of 2002, data on production of forest assortments have been collected according to the Nomenclature of forestry products and services, which is harmonised with the List of characteristic activities of the forestry industry prepared and published by Eurostat – Statistical Office of the European Communities as an integral part of the Manual on Economic Accounts for Agriculture and Forestry, at the end of 1997.



Графикон 1. Производња и продаја шумских сортимената у државним шумама по мјесецима
Graph 1. Production and sale of forest assortments in state forests by month

1. ПРОИЗВОДЊА, ПРОДАЈА И ЗАЛИХЕ ШУМСКИХ СОРТИМЕНАТА У ДРЖАВНИМ ШУМАМА
PRODUCTION, SALE AND STOCKS OF FOREST ASSORTMENTS IN STATE FORESTS

m³

	Производња <i>Production</i>				Продаја <i>Sale</i>				Залихе IX <i>Stocks</i> IX	
	IX		I – IX		IX		I – IX			
	2010	2011	2010	2011	2010	2011	2010	2011	2011	
УКУПНО	211 471	213 286	1 304 993	1 479 965	215 433	230 970	1 330 538	1 499 213	194 741	TOTAL
ЧЕТИНАРИ	87 168	89 988	513 458	616 045	93 382	93 243	527 990	620 092	70 723	CONIFERS
Трупци четинара	57 284	58 170	345 857	405 410	62 576	62 148	364 642	413 622	42 514	Logs, coniferous
Рудничко дрво четинара	3 733	5 944	27 273	43 350	5 071	7 016	28 531	48 424	4 597	Pit props, coniferous
Остало дуго дрво четинара ¹⁾	618	517	3 624	7 097	637	508	3 882	6 876	514	Other long coniferous wood ¹⁾
Просторно дрво четинара ²⁾	25 506	25 312	136 545	159 896	25 071	23 526	130 796	150 878	23 078	Cord coniferous wood ²⁾
Огрјевно дрво четинара	27	45	159	292	27	45	139	292	20	Coniferous firewood
Остало грубо обрађено дрво четинара ⁴⁾	-	-	-	-	-	-	-	-	-	Other roughly worked coniferous wood ⁴⁾
ЛИШЋАРИ	124 303	123 298	791 535	863 920	122 051	137 727	802 548	879 121	124 018	BROADLEAF
Трупци лишћара	36 179	34 062	252 425	277 270	32 299	37 378	261 047	290 013	16 908	Logs, broadleaf
Рудничко дрво лишћара	106	198	851	1 489	86	204	1 074	1 723	35	Pit props, broadleaf
Остало дуго дрво лишћара ¹⁾	775	2 029	10 547	12 937	784	2 872	11 422	14 435	1 197	Other long broadleaf wood ¹⁾
Просторно дрво лишћара ²⁾	14 614	16 178	114 574	114 863	13 993	19 261	122 030	120 310	11 935	Cord broadleaf wood ²⁾
Огрјевно дрво лишћара ³⁾	72 507	70 627	412 613	456 643	74 767	77 808	406 450	451 922	93 943	Broadleaf firewood ³⁾
Остало грубо обрађено дрво лишћара ⁴⁾	122	204	525	718	122	204	525	718	-	Other roughly worked broadleaf wood ⁴⁾

¹⁾ Обухвата дрво погодно за мех. прераду, стубове за ЕЛ И ТТ и остало обло дрво.

²⁾ Обухвата дрво за дрвене плоче, целулозно и танинско дрво погодно за хемијску прераду (обло и цијепано дрво).

³⁾ Укључује и дрво за дрвени угаљ.

⁴⁾ Укључује ситно техничко дрво, цијепане дрвене мотке и коље.

¹⁾ Including wood suitable for mechanical treatment, posts for electrical wires and TT, and other round wood.

²⁾ Including wood for wooden plates, pulpwood and tannin wood suitable for chemical processing (round and chopped wood).

³⁾ Including wood for wooden coal.

⁴⁾ Including thin technical wood, split poles, and pickets.

Саопштење припремио: Синиша Ђеркета

Издаје Републички завод за статистику, Република Српска, Бања Лука, Вељка Млађеновића 12д - Тел. +387 51 450 275 – Др Радмила Чичковић, директор - Излази мјесечно - Саопштење је објављено на Интернету на адреси: www.rzs.rs.ba - E-mail: stat@rzs.rs.ba - **Приликом коришћења података обавезно навести извор**

Prepared by: Siniša Ćerketa

Published by Republika Srpska Institute of Statistics, Banja Luka, Veljka Mladenovića 12d - Tel. +387 51 450 275 - Radmila Čičković, PhD, Director General - Monthly periodicity - Release is available on the Internet at: www.rzs.rs.ba - E-mail: stat@rzs.rs.ba - **These data can be used provided the source is acknowledged**