



ПРОИЗВОДЊА, ПРОДАЈА И ЗАЛИХЕ ШУМСКИХ СОРТИМЕНАТА У ДРЖАВНИМ ШУМАМА *PRODUCTION, SALE AND STOCKS OF FOREST ASSORTMENTS IN STATE FORESTS*

Производња шумских сортимената у мају 2012. године у односу на мај 2011. године већа је за 1,4%.

Продаја шумских сортимената у мају 2012. године у односу на мај 2011. године мања је за 8,8%.

Производња шумских сортимената у периоду јануар – мај 2012. у односу на исти период 2011. године мања је за 19,5%.

Продаја шумских сортимената у периоду јануар – мај 2012. у односу на исти период 2011. године мања је за 23,4%.

Подаци о производњи, продаји и залихама шумских сортимената добијени су на основу Мјесечног извјештаја о производњи шумских сортимената (ШУМ–22). Овим извјештајем су обухваћена сва предузећа из области шумарства која се баве сталном производњом шумских сортимената из шума у државној својини, без обзира да ли им је производња шумских сортимената претежна дјелатност. Од 2002. године подаци о производњи шумских сортимената прикупљају се према Номенклатури производа и услуга шумарства, а која је припремљена на основу Листе карактеристичних дјелатности шумарства коју је израдио EUROSTAT – Статистичка канцеларија Европске Комисије и објавио као саставни дио Приручника за економске рачуне пољопривреде и шумарства, крајем 1997. године.

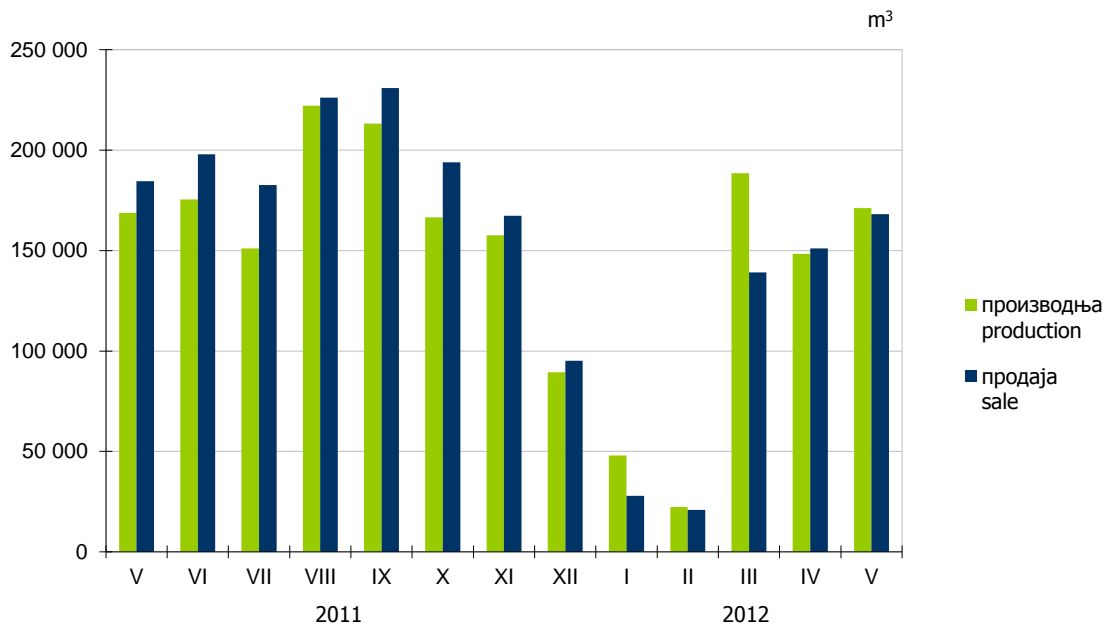
Production of forest assortments in May 2012, compared to May 2011, was 1.4% higher.

Sale of forest assortments in April 2012, compared to May 2011, was 8.8% lower.

Production of forest assortments in the period January - May 2012, compared to the same period of the previous year, was 19.5% lower.

Sale of forest assortments in the period January - May 2012, compared to the same period of the previous year, was 23.4% lower.

Data on production, sale and stocks of forest assortments are obtained through the Monthly report on production of forest assortments (SUM-22). This report is submitted by all enterprises from the forestry sector, producing forest assortments from state forests permanently, regardless of production of forest assortments being their main activity or not. Since the beginning of 2002, data on production of forest assortments have been collected according to the Nomenclature of forestry products and services, which is harmonised with the List of characteristic activities of the forestry industry and which was prepared and published by Eurostat – Statistical Office of the European Communities as an integral part of the Manual on Economic Accounts for Agriculture and Forestry, at the end of 1997.



Графикон 1. Производња и продаја шумских сортимената у државним шумама по мјесецима
Graph 1. Production and sale of forest assortments in state forests by month

1. ПРОИЗВОДЊА, ПРОДАЈА И ЗАЛИХЕ ШУМСКИХ СОРТИМЕНАТА У ДРЖАВНИМ ШУМАМА
PRODUCTION, SALE AND STOCKS OF FOREST ASSORTMENTS IN STATE FORESTS

m³

	Производња <i>Production</i>				Продаја <i>Sale</i>				Залихе V <i>Stocks</i> V	
	V		I – V		V		I – V			
	2011	2012	2011	2012	2011	2012	2011	2012	2012	
УКУПНО	168 801	171 151	718 048	578 296	184 479	168 176	661 659	507 121	219 345	TOTAL
ЧЕТИНАРИ	79 310	83 701	280 626	237 923	82 616	83 107	271 378	213 607	69 640	CONIFERS
Трупци четинара	52 228	58 523	187 768	167 605	55 229	55 974	183 873	152 263	42 521	Logs, coniferous
Рудничко дрво четинара	5 729	6 444	20 369	17 700	7 134	7 426	21 717	17 627	4 523	Pitprops, coniferous
Остало дуго дрво четинара ¹⁾	972	877	4 565	2 035	1 028	447	4 075	1 343	1 032	Other long coniferous wood ¹⁾
Просторно дрво четинара ²⁾	20 345	17 830	67 818	50 509	19 189	19 233	61 607	42 300	21 564	Cord coniferous wood ²⁾
Огрјевно дрво четинара	36	27	106	74	36	27	106	74	-	Coniferous firewood
Остало грубо обрађено дрво четинара ³⁾	-	-	-	-	-	-	-	-	-	Other roughly worked coniferous wood ³⁾
ЛИШЋАРИ	89 491	87 450	437 422	340 373	101 863	85 069	390 281	293 514	149 705	BROADLEAVES
Трупци лишћара	25 995	28 986	153 848	118 788	30 931	29 442	152 922	111 448	21 350	Logs, broadleaf
Рудничко дрво лишћара	222	141	772	481	201	100	693	356	139	Pitprops, broadleaf
Остало дуго дрво лишћара ¹⁾	1 219	1 611	4 346	8 490	889	2 391	3 966	6 512	2 523	Other long broadleaf wood ¹⁾
Просторно дрво лишћара ²⁾	12 105	12 904	59 821	51 662	14 071	13 504	56 618	46 480	17 735	Cord broadleaf wood ²⁾
Огрјевно дрво лишћара ³⁾	49 814	43 808	218 295	160 936	55 635	39 632	175 742	128 702	107 958	Broadleaf firewood ³⁾
Остало грубо обрађено дрво лишћара ⁴⁾	136	0	340	16	136	-	340	16	-	Other roughly worked broadleaf wood ⁴⁾

¹⁾ Обухвата дрво погодно за мех. прераду, стубове за ЕЛ И ТТ и остало обло дрво.

²⁾ Обухвата дрво за дрвене плоче, целулозно и танинско дрво погодно за хемијску прераду (обло и цијепано дрво).

³⁾ Укључује и дрво за дрвени угаљ.

⁴⁾ Укључује ситно техничко дрво, цијепане дрвене мотке и коље.

¹⁾ Including wood suitable for mechanical treatment, posts for electrical wires and TT, and other round wood.

²⁾ Including wood for wooden plates, pulpwood and tannin wood suitable for chemical processing (round and chopped wood).

³⁾ Including wood for wooden coal.

⁴⁾ Including thin technical wood, split poles and pickets.

Саопштење припремио: Синиша Ђеркета

Издаје Републички завод за статистику, Република Српска, Бања Лука, Вељка Млађеновића 12д - Тел. +387 51 332 735 – Др Радмила Чичковић, директор - Излази мјесечно - Саопштење је објављено на Интернету на адреси: www.rzs.rs.ba - E-mail: stat@rzs.rs.ba - Приликом коришћења података обавезно навести извор

Prepared by: Siniša Ćerketa

Published by Republika Srpska Institute of Statistics, Banja Luka, Veljka Mladenovića 12d - Tel. +387 51 332 735 - Radmila Čičković, PhD, Director General - Monthly periodicity - Release is available on the Internet at: www.rzs.rs.ba - E-mail: stat@rzs.rs.ba - These data can be used provided the source is acknowledged