



ПРОИЗВОДЊА, ПРОДАЈА И ЗАЛИХЕ ШУМСКИХ СОРТИМЕНАТА У ДРЖАВНИМ ШУМАМА PRODUCTION, SALE AND STOCKS OF FOREST ASSORTMENTS IN STATE FORESTS

Производња шумских сортимената у априлу 2022. године у односу на април 2021. године већа је за 14,3%, а продаја шумских сортимената за 2,4%.

Production of forest assortments in April 2022, compared to April 2021, was 14.3% higher, while sale of forest assortments was 2.4% higher.

Производња шумских сортимената у периоду јануар - април 2022. године у односу на исти период 2021. године већа је за 7,9%, а продаја шумских сортимената за 5,7%.

Production of forest assortments in the period January – April 2022, compared to the same period of the previous year, was 7.9% higher. Sale of forest assortments increased by 5.7% during the same period.

Подаци о производњи, продаји и залихама шумских сортимената добијени су на основу Мјесечног извјештаја о производњи шумских сортимената (ШУМ–22). Овим извјештајем су обухваћена сва предузећа из области шумарства која се баве сталном производњом шумских сортимената из шума у државној својини, без обзира да ли им је производња шумских сортимената претежна дјелатност. Подаци о производњи шумских сортимената прикупљају се према Номенклатури производа и услуга шумарства, а која је припремљена на основу Листе карактеристичних дјелатности шумарства коју је израдио EUROSTAT – Статистичка канцеларија Европске Комисије и објавио као саставни дио Приручника за економске рачуне пољопривреде и шумарства.

Data on production, sale and stocks of forest assortments are obtained through the Monthly report on production of forest assortments (ŠUM–22). This report is submitted by all enterprises from the forestry sector, producing forest assortments from state forests permanently, regardless of production of forest assortments being their main activity or not. Data on production of forest assortments have been collected according to the Nomenclature of forestry products and services, which is harmonized with the List of characteristic activities of the forestry industry and which was prepared and published by Eurostat – Statistical Office of the European Communities as an integral part of the Manual on Economic Accounts for Agriculture and Forestry.

1. ПРОИЗВОДЊА, ПРОДАЈА И ЗАЛИХЕ ШУМСКИХ СОРТИМЕНАТА У ДРЖАВНИМ ШУМАМА PRODUCTION, SALE AND STOCKS OF FOREST ASSORTMENTS IN STATE FORESTS

m³

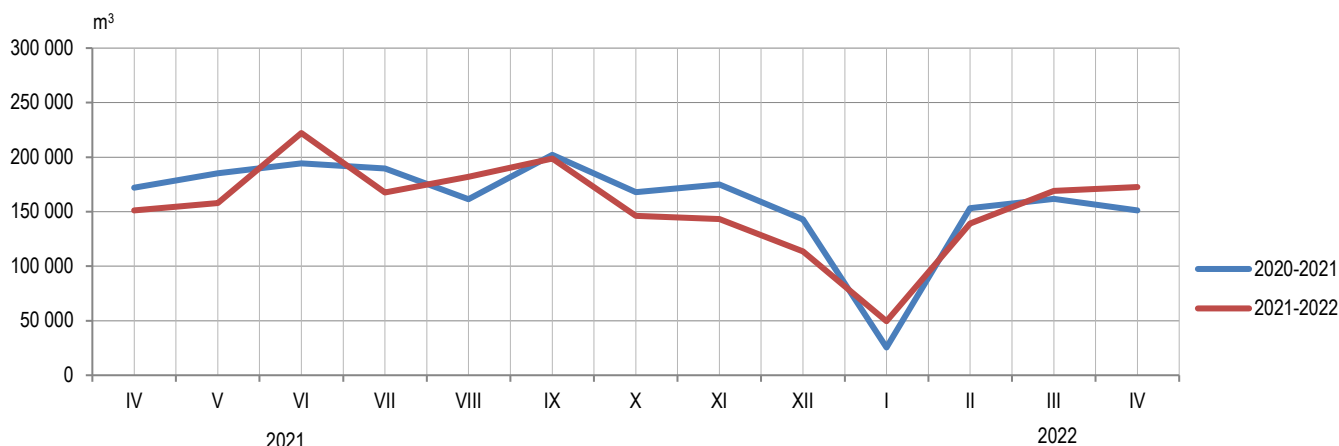
Производи према Номенклатури производа и услуга шумарства	Производња Production		Кумулатив производње Production cumulative		Продаја Sale		Кумулатив продаје Sale cumulative		Залихе Stocks	Products according to the Forestry Nomenclature of goods and services
	IV		I - IV		IV		I - IV		IV	
	2021	2022	2021	2022	2021	2022	2021	2022	2022	
УКУПНО	151 050	172 653	491 531	530 494	161 888	165 786	456 519	482 702	214 417	TOTAL
ЧЕТИНАРИ	79 680	80 182	238 768	256 444	82 996	80 091	224 053	230 965	85 347	CONIFERS
Трупци четинара	56 322	59 037	171 265	192 739	59 257	58 221	164 532	173 985	50 640	Logs, coniferous
Рудничко дрво четинара	4 984	5 231	14 864	15 794	5 271	5 599	13 160	13 962	6 632	Pitprops, coniferous
Остало дуго дрво четинара	1 283	1 774	4 051	4 767	1 500	1 371	3 126	3 468	3 702	Other long coniferous wood
Просторно дрво четинара	17 082	14 044	48 501	42 071	16 922	14 780	43 141	38 500	24 363	Cord coniferous wood
Огријевно дрво четинара	10	97	87	1 074	47	120	93	1 051	11	Coniferous firewood
ЛИШЋАРИ	71 369	92 471	252 763	274 049	78 892	85 695	232 466	251 737	129 070	BROADLEAF
Трупци лишћара	23 207	33 787	86 881	100 513	26 546	31 352	84 662	94 034	34 566	Logs, broadleaf
Рудничко дрво лишћара	20	37	89	80	1	17	48	70	60	Pitprops, broadleaf
Остало дуго дрво лишћара ¹⁾	683	1 199	8 993	3 316	1 100	839	6 947	2 661	677	Other long broadleaf wood ¹⁾
Просторно дрво лишћара ²⁾	5 088	4 923	15 072	17 849	4 781	4 834	14 367	14 032	9 518	Cord broadleaf wood ²⁾
Огријевно дрво лишћара ³⁾	42 371	52 524	141 727	152 291	46 465	48 653	126 442	140 939	84 249	Broadleaf firewood ³⁾
Остало грубо обрађено дрво ⁴⁾	0	0	0	0	0	0	0	0	0	Other roughly worked wood ⁴⁾

¹⁾ Обухвата дрво погодно за мех. прераду, стубове за ЕЛ И ТТ и остало обло дрво. / Including wood suitable for mechanical treatment, posts for electrical wires and TT, and other round wood.

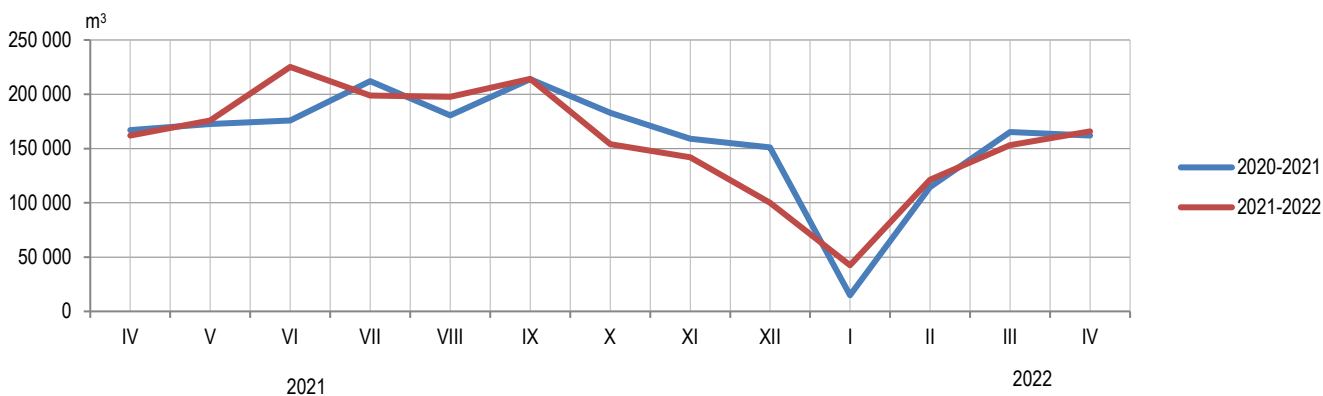
²⁾ Обухвата дрво за дрвене плоче, целулозно и танинско дрво погодно за хемијску прераду (обло и цијепано дрво). / Including wood for wooden plates, pulpwood and tannin wood suitable for chemical processing (round and chopped wood).

³⁾ Укључује и дрво за дрвени угаљ. / Including wood for wooden coal.

⁴⁾ Укључује ситно техничко дрво, цијепане дрвене мотке и коље. / Including thin technical wood, split poles and pickets.



Графикон 1. Производња шумских сортимената у државним шумама, по мјесецима
Graph 1. Production of forest assortments in state forests, by month



Графикон 2. Продаја шумских сортимената у државним шумама, по мјесецима
Graph 2. Sale of forest assortments in state forests, by month

Припрема саопштења: Данијела Савановић - Вебер
e-mail: danijela.savanovic@rzs.rs.ba

Prepared by: Danijela Savanović - Veber
e-mail: danijela.savanovic@rzs.rs.ba

Издаје Републички завод за статистику, Република Српска, Бања Лука, Вељка Млађеновића 12д – Тел. +387 51 332 700 - в. д. директора Дарко Милуновић, главни уредник – Излази мјесечно – Саопштење је објављено на Интернету на адреси: www.rzs.rs.ba – E-mail: stat@rzs.rs.ba – Приликом коришћења података обавезно навести извор

Published by Republika Srpska Institute of Statistics, Banja Luka, Veljka Mladenovića 12d – Tel. +387 51 332 700 – Acting Director Darko Milunović, Editor in chief – Monthly periodicity – Release is available on the Internet at: www.rzs.rs.ba – E-mail: stat@rzs.rs.ba – These data can be used provided the source is acknowledged