



## ПРОИЗВОДЊА, ПРОДАЈА И ЗАЛИХЕ ШУМСКИХ СОРТИМЕНАТА У ДРЖАВНИМ ШУМАМА

### PRODUCTION, SALE AND STOCKS OF FOREST ASSORTMENTS IN STATE FORESTS

Производња шумских сортимената у марту 2026. године у односу на март 2025. године већа је за 26,4%, а продаја шумских сортимената за 21,6%.

Production of forest assortments in March 2026, compared to March 2025, was 26.4% higher, while sale of forest assortments was 21.6% higher.

Производња шумских сортимената у периоду јануар - март 2026. године у односу на исти период 2025. године већа је за 14,9%, а продаја шумских сортимената за 7,3%.

Production of forest assortments in the period January – March 2026, compared to the same period of the previous year, was 14,9% higher. Sale of forest assortments increased by 7.3% during the same period.

Подаци о производњи, продаји и залихама шумских сортимената добијени су на основу Мјесечног извјештаја о производњи шумских сортимената (ШУМ–22). Овим извјештајем су обухваћена сва предузећа из области шумарства која се баве сталном производњом шумских сортимената из шума у државној својини, без обзира да ли им је производња шумских сортимената претежна дјелатност. Подаци о производњи шумских сортимената прикупљају се према Номенклатури производа и услуга шумарства, а која је припремљена на основу Листе карактеристичних дјелатности шумарства коју је израдио EUROSTAT – Статистичка канцеларија Европске Комисије и објавио као саставни дио Приручника за економске рачуне пољопривреде и шумарства.

Data on production, sale and stocks of forest assortments are obtained through the Monthly report on production of forest assortments (ŠUM–22). This report is submitted by all enterprises from the forestry sector, producing forest assortments from state forests permanently, regardless of production of forest assortments being their main activity or not. Data on production of forest assortments have been collected according to the Nomenclature of forestry products and services, which is harmonized with the List of characteristic activities of the forestry industry and which was prepared and published by Eurostat – Statistical Office of the European Communities as an integral part of the Manual on Economic Accounts for Agriculture and Forestry.

#### 1. ПРОИЗВОДЊА, ПРОДАЈА И ЗАЛИХЕ ШУМСКИХ СОРТИМЕНАТА У ДРЖАВНИМ ШУМАМА PRODUCTION, SALE AND STOCKS OF FOREST ASSORTMENTS IN STATE FORESTS

m<sup>3</sup>

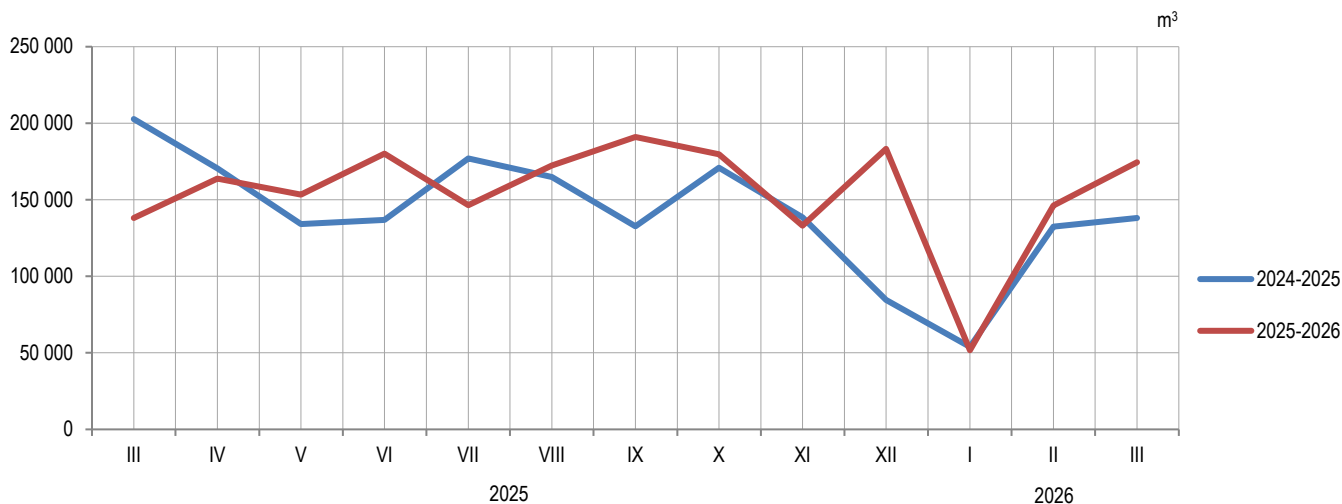
Производи према Номенклатури производа и услуга шумарства	Производња Production		Кумулатив производње Production cumulative		Продаја Sale		Кумулатив продаје Sale cumulative		Залихе Stocks	Products according to the Forestry Nomenclature of goods and services
	III		I - III		III		I - III		III	
	2025	2026	2025	2026	2025	2026	2025	2026	2026	
УКУПНО	138 086	174 577	324 443	372 659	141 905	172 571	295 225	316 668	242 798	TOTAL
ЧЕТИНАРИ	74 080	94 912	171 460	201 231	80 105	89 129	157 785	167 060	103 031	CONIFERS
Трупци четинара	51 480	64 274	122 594	139 606	52 549	62 344	112 512	120 820	53 562	Logs, coniferous
Рудничко дрво четинара	4 124	4 901	8 509	10 034	5 034	4 200	7 175	7 220	7 530	Pitprops, coniferous
Остало дуго дрво четинара	1 678	2 809	3 708	5 439	1 000	2 061	1 839	3 141	4 711	Other long coniferous wood
Просторно дрво четинара	16 797	22 836	36 558	45 971	21 522	20 377	36 229	35 689	37 089	Cord coniferous wood
Огријевно дрво четинара	1	92	91	181	-	148	30	190	140	Coniferous firewood
ЛИШЋАРИ	64 006	79 665	152 983	171 428	61 800	83 442	137 440	149 608	139 767	BROADLEAF
Трупци лишћара	23 283	30 355	57 544	64 294	22 936	29 381	54 111	54 067	38 999	Logs, broadleaf
Рудничко дрво лишћара	4	-	11	-	4	-	10	-	-	Pitprops, broadleaf
Остало дуго дрво лишћара <sup>1)</sup>	1 282	2 082	2 593	3 378	1 056	969	1 815	1 596	3 201	Other long broadleaf wood <sup>1)</sup>
Просторно дрво лишћара <sup>2)</sup>	2 412	1 870	7 069	4 767	1 639	3 057	4 074	5 980	5 407	Cord broadleaf wood <sup>2)</sup>
Огријевно дрво лишћара <sup>3)</sup>	37 023	45 357	85 764	98 989	36 164	50 035	77 428	87 965	92 160	Broadleaf firewood <sup>3)</sup>
Остало грубо обрађено дрво <sup>4)</sup>	2	-	2	-	2	-	2	-	-	Other roughly worked wood <sup>4)</sup>

<sup>1)</sup> Обухвата дрво погодно за мех. прераду, стубове за ЕЛ И ТТ и остало обло дрво. / Including wood suitable for mechanical treatment, posts for electrical wires and TT, and other round wood.

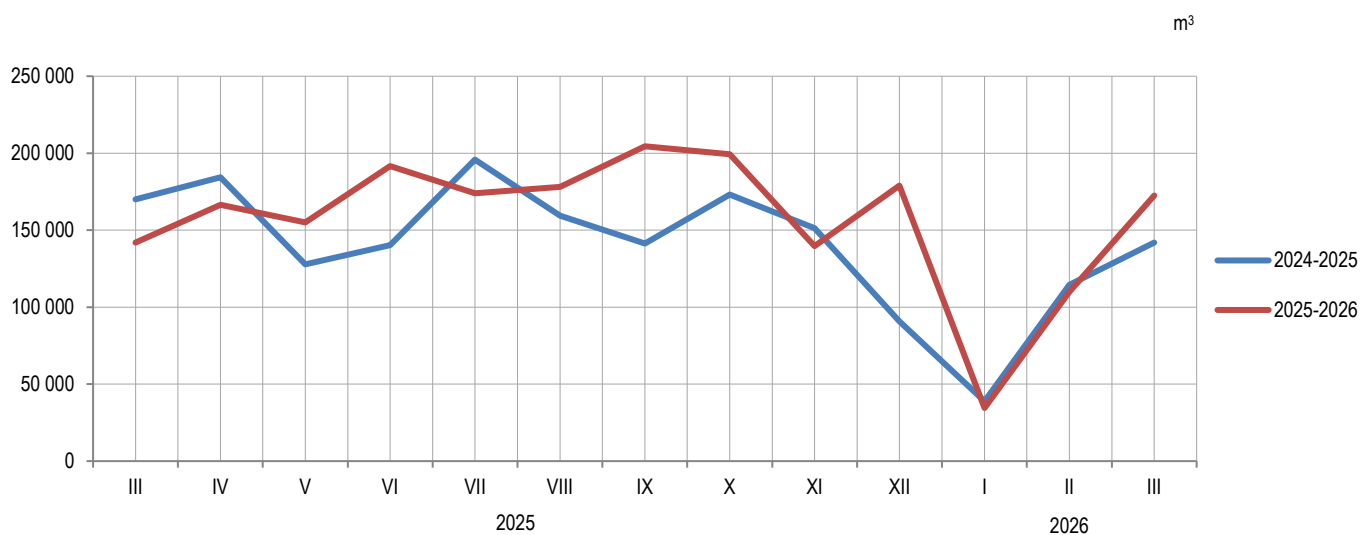
<sup>2)</sup> Обухвата дрво за дрвене плоче, целулозно и танинско дрво погодно за хемијску прераду (обло и цијепано дрво). / Including wood for wooden plates, pulpwood and tannin wood suitable for chemical processing (round and chopped wood).

<sup>3)</sup> Укључује и дрво за дрвени угаљ. / Including wood for wooden coal.

<sup>4)</sup> Укључује ситно техничко дрво, цијепане дрвене мотке и коље. / Including thin technical wood, split poles and pickets.



Графикон 1. Производња шумских сортимената у државним шумама, по мјесецима  
Graph 1. Production of forest assortments in state forests, by month



Графикон 2. Продаја шумских сортимената у државним шумама, по мјесецима  
Graph 2. Sale of forest assortments in state forests, by month

Припрема саопштења: Данијела Савановић - Вебер  
e-mail: danijela.savanovic@rzs.rs.ba

Prepared by: Danijela Savanović - Veber  
e-mail: danijela.savanovic@rzs.rs.ba

Издаје Републички завод за статистику, Република Српска, Бања Лука, Владике Платона бб – Тел. +387 51 332 700 – Директор Дарко Милуновић, главни уредник – Излази мјесечно – Саопштење је објављено на Интернету на адреси: www.rzs.rs.ba – E-mail: stat@rzs.rs.ba – Приликом коришћења података обавезно навести извор

Published by Republika Srpska Institute of Statistics, Banja Luka, Vladike Platona bb – Tel. +387 51 332 700 – Director Darko Milunović, Editor in chief – Monthly periodicity – Release is available on the Internet at: www.rzs.rs.ba – E-mail: stat@rzs.rs.ba – These data can be used provided the source is acknowledged